

Kirkkonummi Lapinkyläntien varren, välillä Veikkola-Haapajärvi, muinaisjäännösinventointi 2010

ver 2



Timo Jussila



Kustantaja: Sito Oy

Sisältö:

Perustiedot	2
Yleiskartta	3
Inventointi	4
Muinaisjännökset	5
KIRKKONUMMI HAAPAJÄRVEN KIRKONPAIKKA.....	5
KIRKKONUMMI HAAPAJÄRVEN KYLÄTONTTI	9
KIRKKONUMMI HAAPAJÄRVI KYLÄTONTTI 2	18
KIRKKONUMMI SANDBACKA 2	20
Kauempana tiestä sijaitsevat alueen muinaisjännökset	23
KIRKKONUMMI NAVALA.....	23
KIRKKONUMMI MAULA.....	23

Kansikuva: Haapajärven kylätontti vasemmalla tien varressa, missä valk. talo. kuvattu -> N.

Perustiedot

Alue: Lapinkyläntien (mt. 1131) varret välillä Haapajärvi-Veikkola.

Tarkoitus: Tarkistaa kattavasti onko alueella muinaisjännöksiä.

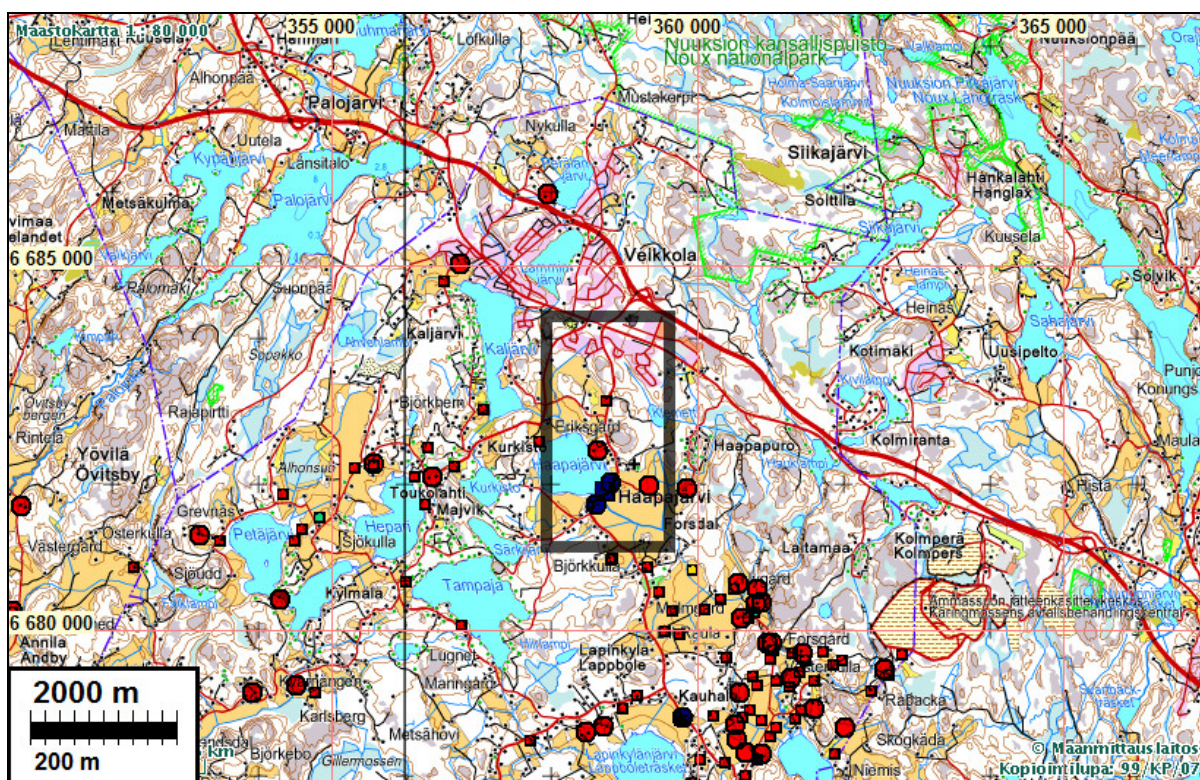
Kustantaja: Sito Oy

Työaika: Kenttätyöaika: 6.5.2010

Tekijät: Mikroliitti Oy, Timo Jussila. Maastotyössä mukana Timo Sepänmaa.

Aiemmat tutkimukset: inventointi 1963 V. Lehtosalo. Europaeus A tarkastuksia v. 1922.

Tulokset: Tien varsilta tunnettiin ennestään Haapajärven kappelin (1749-1823) paikka sekä Sandbackan kiviesineiden löytöpaikka. Lähialueella muutama kivikautinen asuinpaikka. Inventoinnissa todettiin kaksi keski-aikaista kylätonttia ja tarkastettiin kappelinpaikka jossa todettiin sen perustan jäännökset. Kiviesineiden löytöpaikka osoittautui vanhaksi hiekkakuopaksi.



Tutkimusalue vihreällä. Punaiset pallot = kivikautinen asuinpaikka. Siniset hist. aikaisia jäänteitä. Tutkimusalueen sijainti suorakaiteen sisällä.

Yleiskartta

ETRS-TM35FIN koordinaatisto

Lapinkyläntien tutkittu osa sinipunaisella. Kivikautiset asuinpaikat Navala ja Maula = punainen pallo. Sandbackan löytöpaikka pohjoisin pieni punainen neliä tien länsireunalla. Kylätontit ja kappelinpaikka vaalean punaisella. Navalan talon vanha tontti kivikautisen asuinpaikan liepeillä, missä nyt kartanon päärakennus. Sitä ei erikseen merkitty.

Inventointi

Lapinkyläntien varteen suunnitellaan kevyenliikenteenväylää, joka suunnitelmien tässä vaiheessa kulkisi tien länsireunalla. Lisäksi tien varteen tehdään pysäkkilevennyksiä ja tien itäpuolelle valaisinpylväitä. Tämän johdosta Museovirasto edellytti tienvarsien arkeologisen inventoinnin suorittamista.

Inventoinnin maastotyö suoritettiin 6.5.2010 kahden arkeologin voimin. Inventoinnissa käytiin maastossa läpi tien varret n.15-30 m etäisyydelle siitä kattavasti läpi, aidattuja pihamaita lukuun ottamatta. Peltoja tutkittiin muutamien paikoin hieman laajemmin, missä havaintomahdollisuudet olivat hyvät, eli pellot kynnettyinä tai harvalla sängellä (Seppälän-Maulan välillä ja Seppälästä etelään puron eteläpuolella). Navalanmäen pohjoispuolella, tien itäpuolella tehtiin koekuopitusta Suojelualueen pohjoispuolelta Sandbackan tasalle. Siitä pohjoiseen, Veikkolaan, metsämaasto tutkittiin silmävaraisesti, muutama koekuoppa alueen pohjoisosaan missä hiekkamaata (ja vanha hiekkakuoppa tien varrella) ennen asuntoaluetta.

Merkkejä kivilaudasta ei havaittu missään, vaikka topografisesti oivia kivilaudan asuinpaikan sijoja olisi ollut mm. alueen eteläpäässä, Lillträskin (kuivunut järvi) lounaispuolisella peltorinteellä, Seppälän eteläpuolisella pellolla ja Maulan länsipuolisella pellolla Lapinkyläntien länsipuolella. Kohtuullista maastoa kivilaudalle asuinpaikalle on myös Navalanmäen ja Kapakansuon tienoilla tien itäpuolella.

Alueelle sijoittuu yksi vanha maakirjakylä, Haapajärvi, sekä Navalan talo. Navalan tontti on sijainnut Haapajärven pohjoisosan itärannalla, n. 200 m Lapinkyläntiestä länteen. Maastossa ei (kauempaa katsottuna – alue aidattu) havaittu mitään viitteitä, että tien lähellä olisi hist. ajan jäänteitä. Haapajärven vanha kylätontti on ollut kahdessa osassa. Eteläisempi kahden talon tontti on asutuksen yleisluettelossa 1500-luvulla mainittu omana Skinnarby –kylänä, mutta 1700-l- kartoilla Haapajärven kylään kuuluvana. Kansallisarkistossa kuvattiin Haapajärven karttamateriaali. Karttakuvista leikatut osat asemoitiin (eli projisoitiin) ETSR-TM35FIN koordinaatistoon affiinimuunnoksella (kun karttakuvasta ensin poistettu kameran linssin vääristymä). Kylätontit digitoitiin koordinaatistossa ja tulostettiin maastokarttaotteille sekä ilmakuvaan.

Projisoinnin tarkkuus vaihtelee, johtuen alkuperäiskarttojen mahdollisista kulma- ym. virheistä, karttojen kuluneisuudesta (venyminen taivutus ym.) sekä niiden paikannusmahdollisuuksista (mitä tietoa käytetty ja sen tarkkuus). Käytetty koordinaattimuunnostapa ottaa huomioon kiertymisen ja litistymisen mutta alkuperäiskartan mahdollisia mittausvirheitä se ei poista. Projisointi on tehty muokkaamatta (digitaalisesti manipuloimatta) alkuperäistä karttakuvaa, menetelmä muovaa koordinaatiston ”sopivaksi”. Vanhojen karttojen asemoinnit on optimoituun kylätontin alueelle jossa projisoinnin tarkkuus on parhaimmillaan, laidoilla virhe kasvaa. Parhaimmillaan projisoinnin tarkkuus (joka on aina arvio) on tässä asemoiduilla 1700-luvun kartoilla +-5 m ja laidoilla enemmän, mikä myös maastohavainnoilla voitiin todeta.

Haapajärven kylätontit sijaitsevat aivan Lapinkyläntien varressa. Koekuoppia ei niille päästy tekemään joten vanhojen kerrostumien esiintymistä ja säilymistä ei voitu todentaa. Pinnallisten havaintojen perusteella osa kylätonteista on arkeologisessa mielessä ehjiä ja siten mahdollisesti 2. lk:n muinaisjäännöksiä – tosin pihamaalla. Osa tonteista ja niiden ehjiksi eli muinaisjäännöksiksi arvioiduista osista sijoittuu aivan Lapinkyläntien varteen. On mahdollista että Museoviranomaiset edellyttävät tarkempia lisätutkimuksia, koekaivausta tai -kuopitusta, näiden kohdalla ennen kevyenliikenteenväylän rakentamista.

Lapinkylän tielinjaus noudattaa tutkitun alueen kohdalla edelleen täsmälleen 1700 luvun (ja oletettavasti myös aikaisempaa) linjausta. Tielinjaus on muinaismuistolailla suojeltu, sen muuttaminen edellyttää Museoviranomaisten lupaa.

Muinaisjännökset**KIRKKONUMMI HAAPAJÄRVEN KIRKONPAIKKA**

Mjtunnus: 1000009498

Rauh.lk: 2

Ajoitus: historiallinen
Laji: palvonta: kirkkoKoordin: N: 6681 888 E: 358 729 Z: 48 ±1 m
X: 6682 052 Y: 2524 966
P: 6684 694 I: 3358 841

Tutkijat: Niukkanen M 2007 tarkastus, Enqvist J 2009 tarkastus, Jussila T inv 2010.

Huomiot: *Muinaisjännösrekisteri:*

Haapajärven kappelikirkko on sijainnut Haapajärven kaakkoisrannalla Lapinkyläntien ja järven välissä. Kirkko rakennettiin alueen suomenkielisen väestön pyynnöstä ja kustannuksella vuonna 1749. Kirkon korvasi Haapajärven nykyinen kirkko vuonna 1823 ja vanha purettiin. Haapajärven hautausmaan mainitaan sijainneen erillään muusta kylästä maantien varressa.

Kohde sijaitsee pellossa vanhan rantatöyrään päällä. Kyseessä on pieni kumpare, ilmeisesti kalliopaljastuma, jolla on paljon kivikkoa. Suurin osa kivistä on heitely ympäröivästä pellostä. Kumpareella kasvaa pari puuta. Kumpareen ympäristö on kynnety, ja samalla on ilmiselvästi kynnety osa kirkonpaikasta. Peltomulta on hiekan- ja moreeninsekaista kumpareen koillis- ja kaakkoispuolella, mutta kynnetyin maan pinnassa ei tarkastushetkellä voitu havaita rakennusfragmentteja tai esineiden katkelmia.

Museovirasto edellytti (v. 2007-9), että kohteen välittömään läheisyyteen suunniteltu rakennuspaikka sijoitettiin siten että kirkonpaikalla oleva peltokumpare säilyy rakentamattomana.

Jussila 2010:

Isojaon toimituskarttojen 1753 ja 1777 perusteella kappelin sija paikantuu selkeästi kalliopohjaiselle, peltojen ympäröimälle pitkulaiselle ja kapealle kumpareelle. Kumpare on v. 1711 kartalla merkitty pieneksi peltojen ympäröimäksi kallioksi. Karttojen mukaan kappelin tontti rajautuu melko tarkoin kumpareen alalle, ulottuen itäpuolella hieman nykyisen pellon puolelle - n. 5 m. Lounaispäässä on tontissa polveke tien laitaan. Kumpare kohoaa lännen eli järven puolella jyrkästi pellostä, alaosaan kalliopaljastumana. Laella on kallion päällä maakerros (paksuus tuntematon). Laen reunalla on selvä rakenne: maapenkka, n. 0,5 m korkea ja, 7 m pitkä kumpareen rannanpuolen reunalla ja suunnassa. Koillisosassa penkka häviää, lounaissivulla sitä muutama metri jäljellä. Rakenne on ilmeisesti kappelirakennuksen perusta ja lieinee ulottunut kumpareen itäpuoleiselle pellolle josta se on hävitetty. Kumpareen lounaisreunalle on kasattu matalaksi kasaksi peltokiveä. Em. perustusten ala on ehjä ja peittämätön. Kumpareelle on ilmeisesti kammattu sen reunalta isompi maakivi. Kumpareen lounaisosan itäreunalla on pienehkö maakivi, jossa hakattu ympyrä ja sille keskipiste - ilmeisesti vanha kappelin tontin rajakivi. Kappelipaikan koillispuolella, aivan kumpareen kupeessa on uusi omakotitalo.

Pelto kappelikumpareen ja maantien välillä oli paikalla käytäessä harvalla nurmella. Pellon pintaa oli näkyvissä sen verran että pintahavaintoja saattoi välttävästi tehdä. Maaperä kumpareen ympärillä - ainakin pintaosiltaan - on hieta/hiesumoreenia. Mitään mainittavaa ei pinnassa havaittu - jokunen tiilenmuru, kuten muuallakin alueen

pellloilla. Tarkastin ympäröivät pellot (tien itäpuolella kynnettyinä), joissa siellä täällä harvakseltaan hujan hajan vanhan tiilen muruja, jokunen piinkappale, vihreää tasolasia siruna, värillistä pullolasia. Nämä eivät muodostaneet missään keskittymiä.

70 m kappelinpaikan pohjois-koillispuolella on Haapajärven vanha kylätontti. Kappelinpaikan ja kylätontin välisellä pellolla suhteellisen runsaasti (havainnot nurmella olevasta pellostä ja uudistalon jätemaakasoista) lasia ja tiilenmuruja ja lähempänä kylätonttia myös palaneita kiuaskiven jäänteitä. Nämä levinneet suht. tasaisesti pelton alalle, ei keskittymiä.

Muinaisjäänösrekisterissä mainitaan, että Haapajärven hautausmaan olisi sijainnut erillään muusta kylästä maantien varressa. Missään peltoalueilla emme havainneet mitään merkkejä mahdollisesta kalmistosta - jos sellaisia voi ylipäätään pellon pinnasta havaita. Vuosien 1711, 1754 ja 1777 kartoilla ei ole mitään merkkiä hautausmaasta eikä myöskään karttojen selitysosioissa. Hautausmaa tuskin on ollut karttoihin merkityillä pelloilla (tien varret kaikki peltona tai tonttimaana kylän alueella). Hautausmaalle sopivia hiekkaisempia maita, joissa ei peltoa, on mm. nykyisen Maulan talon tienoilla sekä kylän pohjoispuolella, Navalan itäpuolella, Lapinkyläntien ja kallion välisellä kapealla alueella, jossa mm. vanha hiekkakuoppa luonnonsuojelualueeksi merkityn alueen pohjoisosassa. Koekuopittelimme tien itäpuolista hiekkaisempaa moreenimaastoa Navalan itäpuolella, mutta mitään mainittavia havaintoja emme kuopista saaneet. Kalmisto lienee sijainnut 1700 luvun karttojen kuvaamien alueiden ulkopuolella. Kylän pohjoispuolella, em. Navalan itäpuolisella alueella ei sellaisesta kuitenkaan mitään merkkejä etsinnästä huolimatta. Olisiko tien itävarrella tapahtunut hiekanotto tuhonnut? Seppälän talon (vanha) isäntä ei tiennyt mitään vanhasta hautausmaasta - ei ole koskaan kuullut sellaisen olemassaolosta. Eikä liioin ole kuullut että luita olisi missään tullut esiin peltotöissä. Vanhan hautausmaan sijainti ei selvinnyt.

Kartat seuraavan kohteen, Haapajärven kylätontti yhteydessä.



Kappelinpaikka kumpareella vas. missä mänty. Kuvattu koilliseen.



Kappelinpaikka männyn kohdalla. Kuvattu itään.
Alla: Kappelinpaikka punaisen auton takana kumpareella. Kuvattu lounaaseen.



Alla: kappelinpaikan koillisosaa missä perustaa ei erotu.





Männyn kohdalla ja siitä vas. maapenkka – kappelin perusta.



Alla. rajakivi, oik. kuvassa kivi etualalla. Männyn kohdalla perustan lounaislaita.



KIRKKONUMMI HAAPAJÄRVEN KYLÄTONTTI

Mjtunnus:

Rauh.lk: 2 (osin ja alustavasti)

Ajoitus: historiallinen

Laji: asuinpaikka: kylätontti

Koordin: N: 6682 015 E: 358 813 Z: 48 ±1 m
 X: 6682 183 Y: 2525 045
 P: 6684 821 I: 3358 926

Sijainti: paikka sijaitsee Veikkolan eteläpuolella, Haapajärven kaakkoisrannalla, Lapinkyläntien länsivarressa, Seppälän talon pohjoispuolella.

Huomiot: Haapajärven kylä mainitaan 1540 asutuksen yleisluettelossa jolloin kylässä kolme taloa. Varhaisemmista vaiheista ei ole tietoa. 1711 kartalla Haapajärven kylätontilla kolme taloa ja joen lounaispuolella kaksi. 1754 ja 1777 kartoilla samoin. Kaksi jälkimmäistä karttaa asemointiin koordinaatistoon ja niiltä digitoitiin kylätontit.

Kaakkoispuoleinen kolmen talon tontti on nykyisellä pihamaalla. Paikalla on yksi talo ja ulkorakennus. Kylätontin etelänurkassa, aivan tien vieressä on sijainnut rakennus joka puretti 1980-luvulla. Isännän kertomuksen mukaan se on ollut aikoinaan kestikievari. Nyt tämän rakennuksen paikalle on tasattu nurmikko ja istutettu koristemäntyjä. Tontin koillisnurkassa, tiepenkan kupeessa on vanha rajakivi jossa nro 10. Tontin ala osin tasattua pihamaata, osin vaikuttaa kevyesti tasatulta, enemminkin niityltä. Tontin koillisnurkka ja vastaavasti lounaisnurkka vaikuttavat silmänvaraisesti ja pinnallisesti havainnoituna arkeologisessa mielessä kohtuullisen ehjiltä ja voisi harkita näiden tontin osien olevan 2. lk:n muinaisjäännöstä.

Haapajärvi talot:

Broterus	b20 7/1	1711
	Skinnari	A
	Nissilä	B
	Seppälä	C
	?	D (R..tt.)
Fattenborg	b20 7/2	1754
	Maula	1
	Ruti	2
	Säppe	3 (Seppälä)
	Skinnari	oma kylä 1540 ?
	Pusi	
Hagström	b20 7/3-8	1777
	Maula	A
	Nissilä	B
	Seppälä	C
	Pussila	D (Sillmans hemman)
	Skinnars	E

ks. kansikuva



Kylätontti taustalla pellon takana missä talo ja puustoa. Kuvattu itä-koilliseen. Alla: Kylätontin etelälaitaa pihamaalla. Kestikievarin paikka tien varressa missä koivut nurmikko.



Kylätontin pohjoislaitaa tien varressa. Penkassa vanha rajakivi. Kuvattu lounaaseen.





1754 ja 1757 karttojen Kirkonpaikka (alh) ja kylätontti punaisella. Muinaisjäännösalue vihreällä.





Haapajärvi 1711, B20 7/1

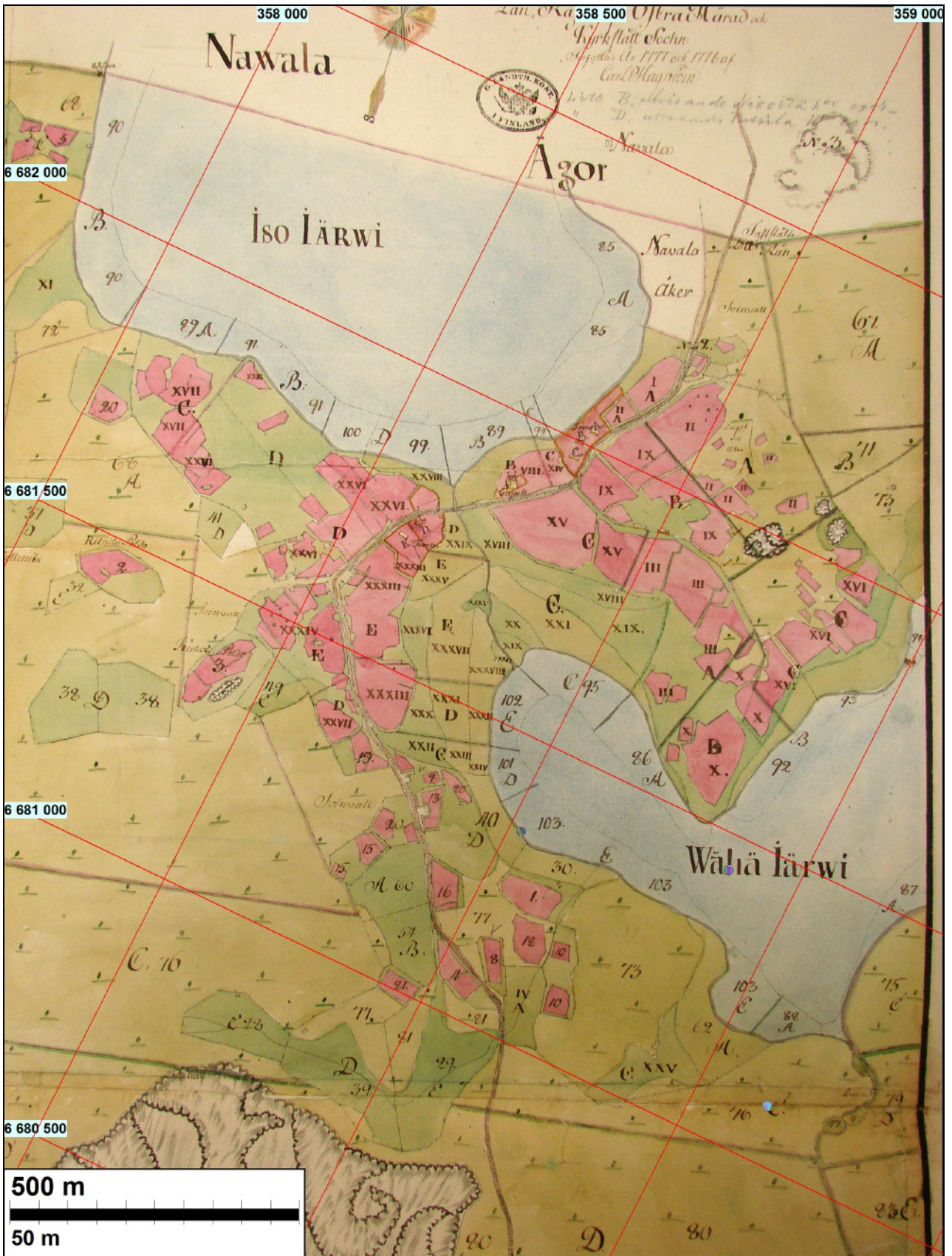


Osasuurennos 1711 kartasta.



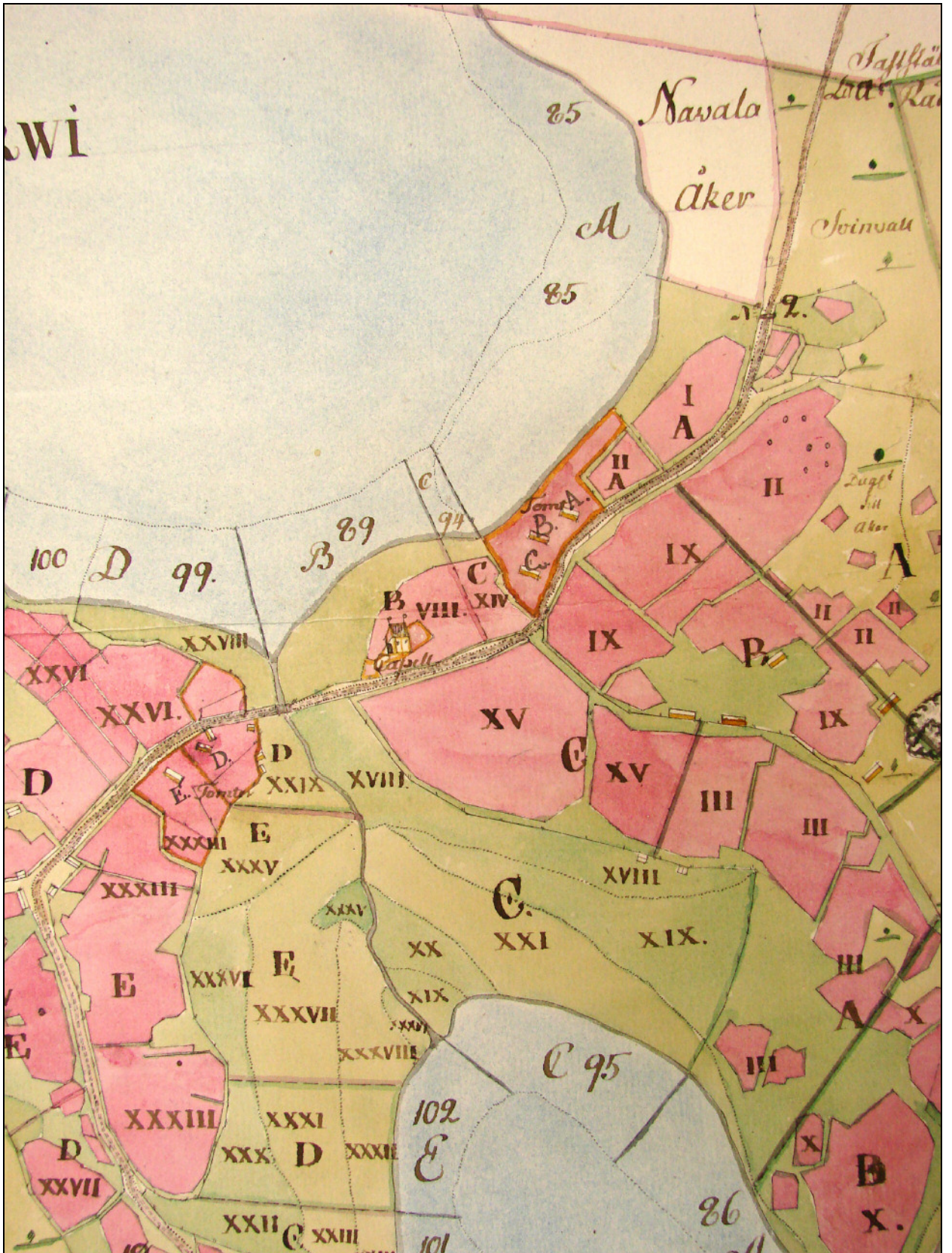
ETRS-TM35FIN koordinaatisto

Haapajärvi 1754, B20 7/2

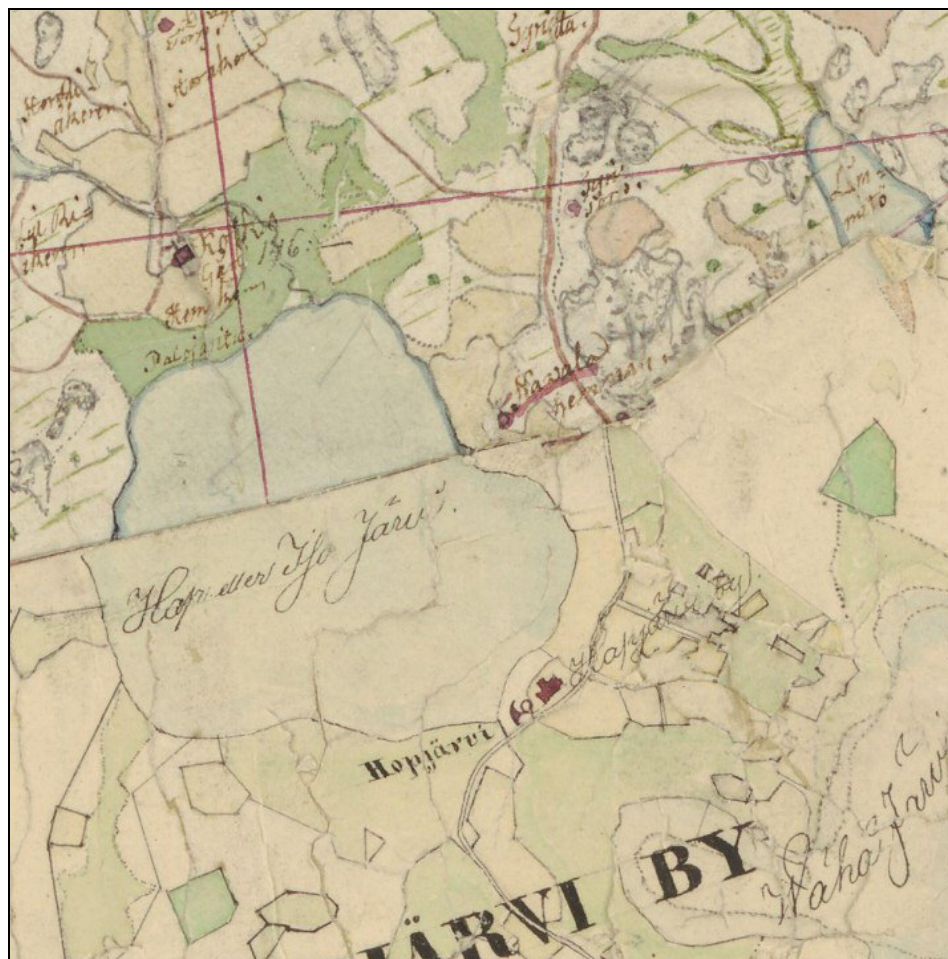


ETRS-TM35FIN koordinaatisto

Haapajärvi 1777, B20 7/3



Osasuurennos 1777 kartasta.



Ote pitäjänkartasta 1840 l. Kappelin paikalla "outo" symboli.
Ote ns. senaatinkartasta 1800-1900 lukujen taitteesta.



KIRKKONUMMI HAAPAJÄRVI KYLÄTONTTI 2

Mjtunnus:

Rauh.lk: 2 (alustavasti)

Ajoitus: historiallinen

Laji: asuinpaikka: kylätontti

Koordin: N: 6681 712 E: 358 611 Z: 48 ±1 m

X: 6681 871 Y: 2524 857

P: 6684 518 I: 3358 724

Sijainti: Paikka sijaitsee Haapajärven kaakkoispään eteläpuolella, puron lounaispuolella, Lapinkyläntien länsivarressa.

Huomiot: Paikalla on Haapajärven kylän toinen tontti, kahden talo tontti 1711, 1754 ja 1777 kartoilla (Skinnari ja Pusi -talot). Jostain syystä 1840-luvun pitäjänkartassa ei paikalle ole taloja merkitty mutta 1900-luvun alun ns. Senaatinkartassa paikalla on useita taloja. Nyt paikalla yksi talo. Paikalla on jokeen viettävien peltojen ympäröimä matala ja laakea kumpare. Nykyisen talon eteläpuolella on metsäistä ja muokkaamattomalta vaikuttavaa pihamaata - ehjältä vaikuttavaa kylätonttia. Talon ja joen välillä on hoidettua pihamaata, niittyä ja vanhaa peltoa, minne 1777 kartan mukaan tontti olisi ulottunut.

Pinnallisten ja silmänvaraisten havaintojen perusteella osa kylätontista vaikuttaisi olevan arkeologisessa mielessä suhteellisen ehjä ja mahdollisesti "muinaisjäännöskelpoinen".

Kartat edellisen kohteen, Haapajärven kylätontti yhteydessä.



1754-1777 kylätontti punaisella. Muinaisjäännösalue-ehdotus vihreällä. Ylh. oik. kappelinpaikka.



Kylätontti pellon takana koivikossa. Kuvattu koilliseen.
Alla: Kylätontti pellon takana kumpareella, idästä.



Alla: kuvattu Seppälän lounaispuolelta kohti kylätonttia joka puron takana.



KIRKKONUMMI SANDBACKA 2

Mjtunnus: 1000003806

Rauh.lk: 0 (ei ole suojelukohde)

Ajoitus: kivikautinen

Laji: löytöpaikka

Koordin: N: 6683 136 E: 358 760 Z: 55
 X: 6683 300 Y: 2524 940
 P: 6685 940 I: 3358 870

Tutkijat: Aarne Europaeus 1922 tarkastus, Veikko Lehtosalo 1963 inventointi, Jussila T 2010 inventointi

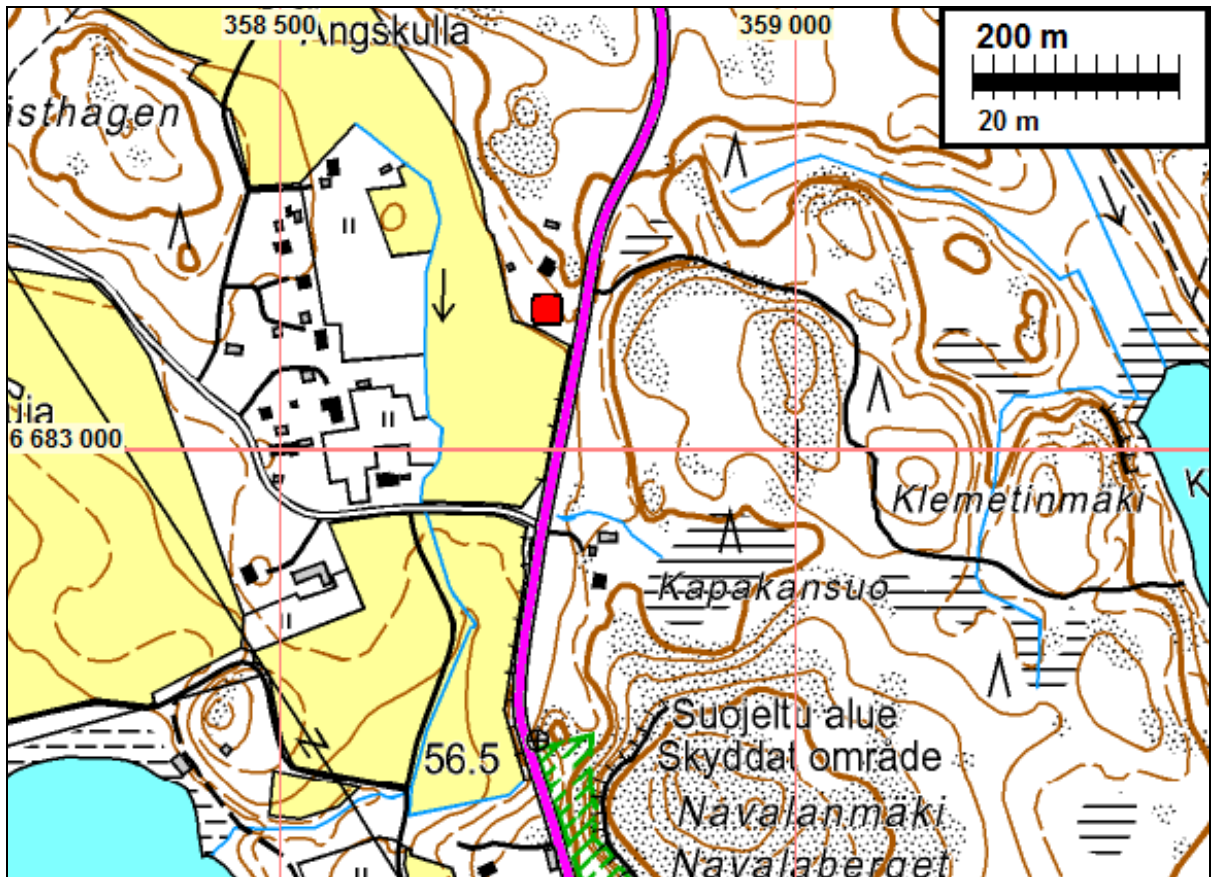
Sijainti: Paikka sijaitsee Veikkolan eteläpuolella, Lapinkyläntien varrella, sen länsipuolella.
 Huomiot: Kourutaltan (KM 6004) ja mahdollisesti poikkitalttojen (KM 3110:6 ja 3128:4) löytöpaikka sijaitsee lounaaseen viettävällä hiekkaperäisellä rinteellä, noin 750 m Nava-
 lan talosta pohjoiseen. Kasvillisuuden takia löytöpaikkaa ei voitu tutkia kunnolla vuoden 1963 inventoinnissa. Veikko Lehtosalo 1963: Inventointikertomuksen kohde 188. Aarne Europaeus 1922: nro 133

Jussila 2010: Löytöpaikka merkitty talon eteläpuolelle. Kolmen kiviesineen löytömäärä viittaisi paikalla olleen kivikautisen asuinpaikan. Paikan etelä-länsipuolinen pelto on tasaista ja saveksista moreenimaata. Löytöpaikaksi ilmoitetulla kohdalla, pellon reunassa, talon eteläpuolella maasto on aikoinaan kohonnut muuttunut hiekkaksi, Nyt paikalla on syvä kuoppa - vanha hiekkakuoppa. Kuoppa on maisemoitu pihamaaksi. Tien laidalla on korkea jätemaasta kasattu penkka (n. 3-4 m korkea tien puolella ja laeltaan 2-3 m leveä, pihanpuolella laskee jyrkästi vanhan kuopan pohjalle). Samanlainen korkea penkka on pihan ja pellon välillä, pellon reunamilla. Tien varrella penkan ja tien välillä on 2-4 m leveä räpäpeikköinen ala josta osa tien ojaa. Tämä kaistale tien ja penkan välillä on myllättyä maaperää. Paikkaa ympäröivissä pelloissa (harvalla sängellä) ei havaittu mitään mainittavaa. Lapinkyläntien länsipuolella on kivistä hiekka/hietamoreenista maastoa, maaperä märkää, kallioiden ja tien välillä. Tien itäpuoliselle alueelle tehtiin useita koekuoppia havaitsematta mitään mainittavaa. Kiviesineiden löytöpaikalla mahdollisesti sijainnut kivikautinen asuinpaikka on kokonaan tuhoutunut.

Paikasta etelään, tien itäpuolella on loivasti länteen viettävä hiekkamoreenista maastoa. koekuopitimme aluetta tuloksetta.

Sandbacka taustalla metsässä, tien vas. puolella. Kuvattu pohjoiseen.





Sandbackan löytöpaikka punaisella neliöllä.



Löytöpaikka kuvan keskellä, talon ja pellon välillä.



Yllä: Taustalla, pellon takana, kuvan keskellä kiviesineen löytöpaikka



Lapinkyläntien W-puolella oleva maapenkka, sen ja tien välillä kapea räpeikkö, kuvattu S.

Alla: maapenkan päällystää tien varrella, löytöpaikan tienoilla, vasemmalla vanha hiekkakuoppa, tie jää oikealle. Kuvattu pohjoiseen.



Kauempana tiestä sijaitsevat alueen muinaisjännökset**KIRKKONUMMI NAVALA**

Mjtunnus: 257010062

Rauh.lk: 2

Ajoitus: kivikautinen
Laji: asuinpaikka

Koordin: N: 6682 451 E: 358 628 Z: 50
X: 6682 610 Y: 2524 840
P: 6685 250 I: 3358 740

Tutkijat: Veikko Lehtosalo 1963 inventointi

Huomiot: Kohde sijaitsee n. 70 m Navalan päärakennuksesta itään, aivan pellon reunasta, etelään loivasti viettävässä rinteessä. Veikko Lehtosalo 1963: Inv. nro 44
[Veikko Lehtosalo 1963: KM 16196](#)

KIRKKONUMMI MAULA

Mjtunnus: 257010066

Rauh.lk: 2

Ajoitus: kivikautinen
Laji: asuinpaikka

Koordin: N: 6681 979 E: 359 328 Z: 53
X: 6682 170 Y: 2525 560
P: 6684 780 I: 3359 440

Tutkijat: Veikko Lehtosalo 1963 inventointi

Sijainti: kivikautinen, asuinpaikat ei määritelty, Lukumäärä: 1. kiinteä muinaisjännös.
Huomiot: Asuinpaikka sijaitsee n. 400 m Maulan talosta kaakkoon, Vähäjärven peltoalueen pohjoisosassa olevan metsäisen kumpareen itäpuolella, Vähäjärven itäpuolelle viävästä tiestä n. 80 m pohjoiseen, suunnilleen kumpareella olevan metsän reunan ja pellolla olevan ladon puolivälissä. Itään viettävässä rinteessä on pieni harjanne, jonka kärkiosassa asuinpaikka sijaitsee. Veikko Lehtosalo 1963: Inv. nro 43
[Veikko Lehtosalo 1963: KM 16195](#)
