

Karttula

Saittajärven ja Kuttajärven ja läheisten pienvesien rantaosayleiskaava-alueen muinaisjäännösinventointi 2007



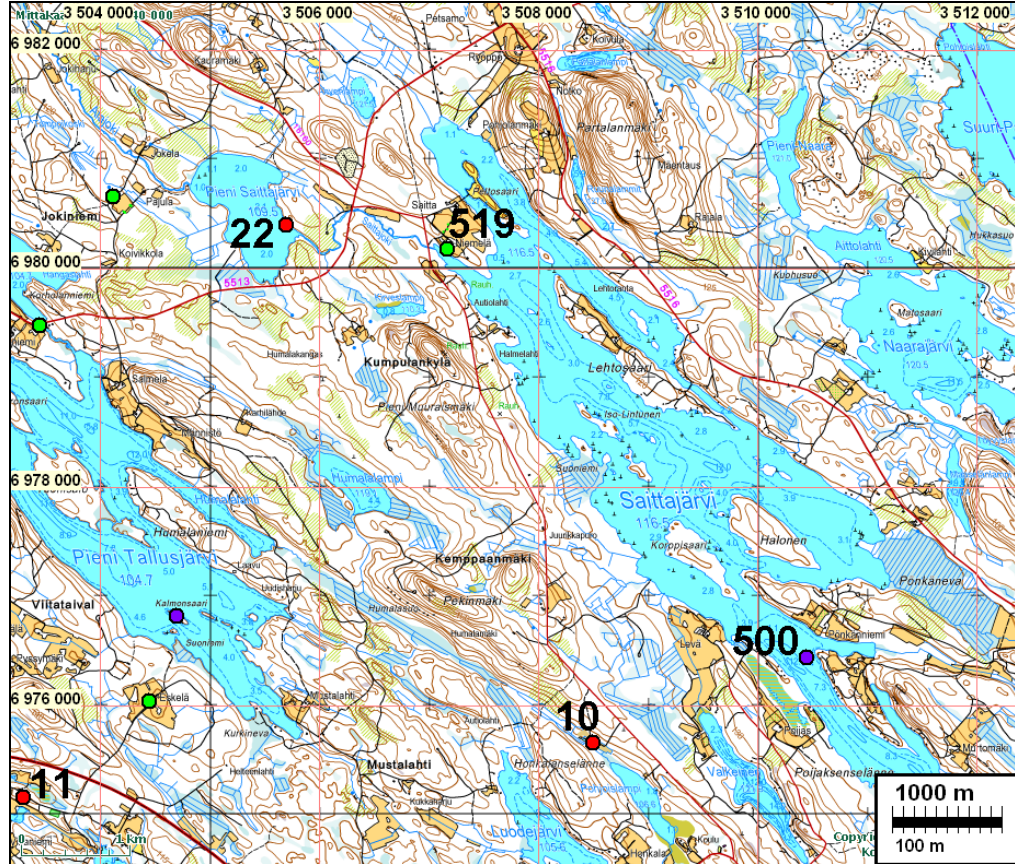
Timo Jussila



Kustantaja: Karttulan kunta

Sisältö:

Perustiedot	3
Kartta tutkimusalue.....	4
Inventointi	4
Rannansiirtyminen.....	5
Yleiskartat	7



.....	8
Muinaisjännökset	10
KARTTULA 9 JOKIRANTA.....	10
KARTTULA 10 POHJOISPÄÄNNIITY	11
KARTTULA 11 MUSTALAMPI.....	13
KARTTULA 18 LINTUHARJU.....	14
KARTTULA 19 KUTTAJÄRVI KALMONSAARI.....	15
KARTTULA 20 KUTTAKOSKI	15
KARTTULA 21 RUOKOLAHTI.....	16
KARTTULA 22 PIENI-SAITTAJÄRVI.....	17
KARTTULA 23 LEVÄNEN LINTUNIEMI	20
KARTTULA 500 SAITTAJÄRVI KALMONSAARI.....	21
Löytöpaikat	22

Kansikuva: Pieni-Saittajärvi. Kuvattu kivikautiselta asuinpaikalta nro 22 kaakkoon kohti Saittajärvestä laskevan joen suuta.

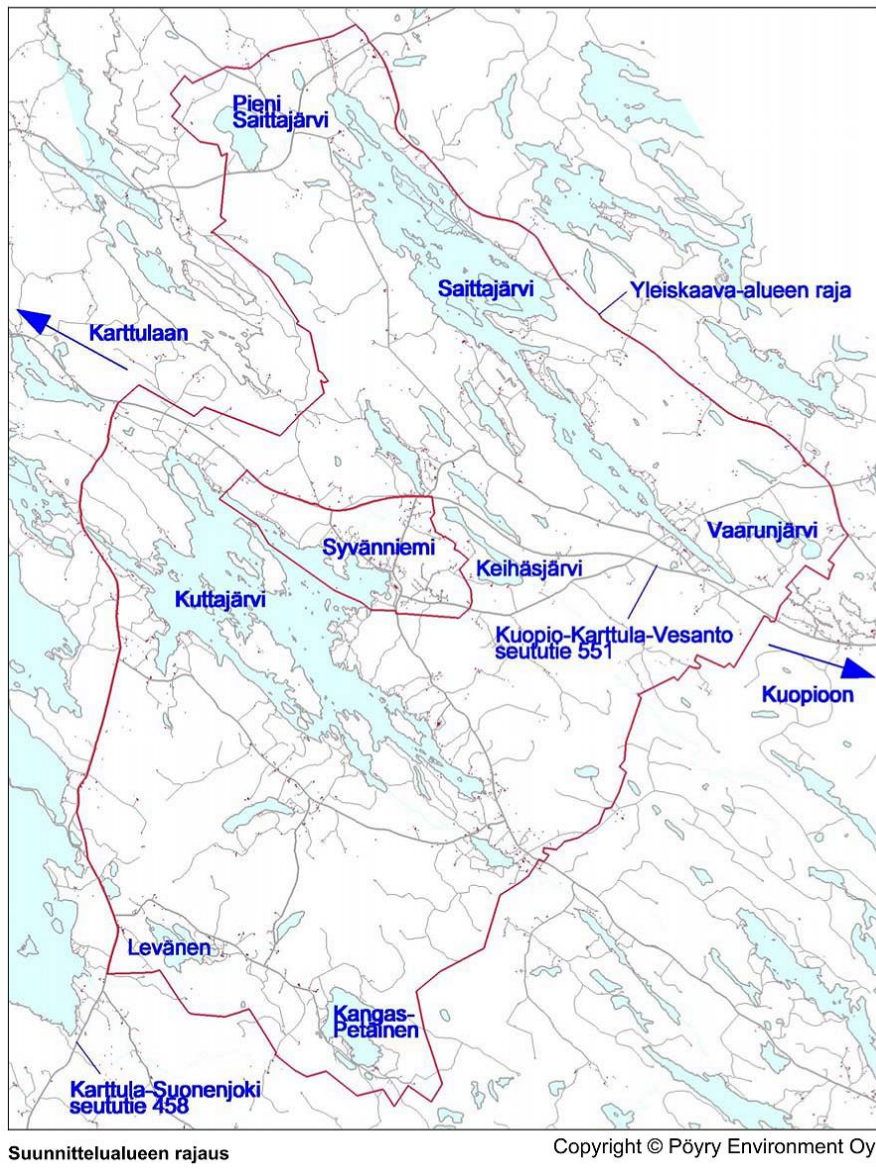
Perustiedot

- Alue:* Karttulan kunnassa seuraavien vesien rannat: Kuttajärvi, Saittajärvi, Pieni-Saittajärvi, Valkeinen, Luodejärvi, Pohjoislampi, Punnonen, Levänen ja Kangas-Petäinen, sekä joitain lampia. Keihäsjärvi ja Pitkäjärvi ovat suojelualuetta eikä niitä tarkastettu. Kuttajärven alueella rajautui pois Syväniemen taajaman ympäristö. Ks. kartta tutkimusalue seur. sivulla.
- Tarkoitus:* Tarkistaa riittävässä määrin, tihein pistokokein ja maastoltaan muinaisjäännoksille otollisilla alueilla kattavasti onko kaavoitettavalla alueella muinaisjäännoksiä. Etsiä uusia muinaisjäännoksiä.
- Työaika:* Kenttätyöaika: 7.10. – 12.10.2007.
- Kustantaja:* Karttulan kunta
- Tekijät:* Mikroliitti Oy, Timo Jussila, Hannu Poutiainen.
- Aiemmat tutkimukset:* Jouko Aroalho, inventointi 1984 ja tarkastuksia 1998.
- Tulokset:* Tutkimusalueelta tunnettiin ennen inventointia kolme kivikautista asuinpaikkaa, yksi pyyntikuoppahangas ja kolme ns. ruumissaarta. Alueella sijaitsee neljä kiviesineen löytöpaikkaa. Inventoinnissa 2007 löytyi 2 uutta kivikautista asuinpaikkaa. Näiden lisäksi havaittiin kaksi hiilihautaa jotka luokiteltiin alustavasti muinaisjäännoksiksi. Yhdestä ennestään tunnetusta asuinpaikasta saatiin uutta, sen rajausta laajentavaa tietoa.

Kartta tutkimusalue

Rantaosayleiskaava-alueeseen sisältyvät Karttulan kunnan Kuttajärven ja Saittajärven ranta-alueet mukaan lukien lähituntumassa olevat pikkujärvet ja lammet.

Syvänniemen taajama lähialueineen (rajattu alla olevalle kartalle punaisella) ei sisälly rantaosayleiskaavoitettavaan alueeseen.



Inventointi

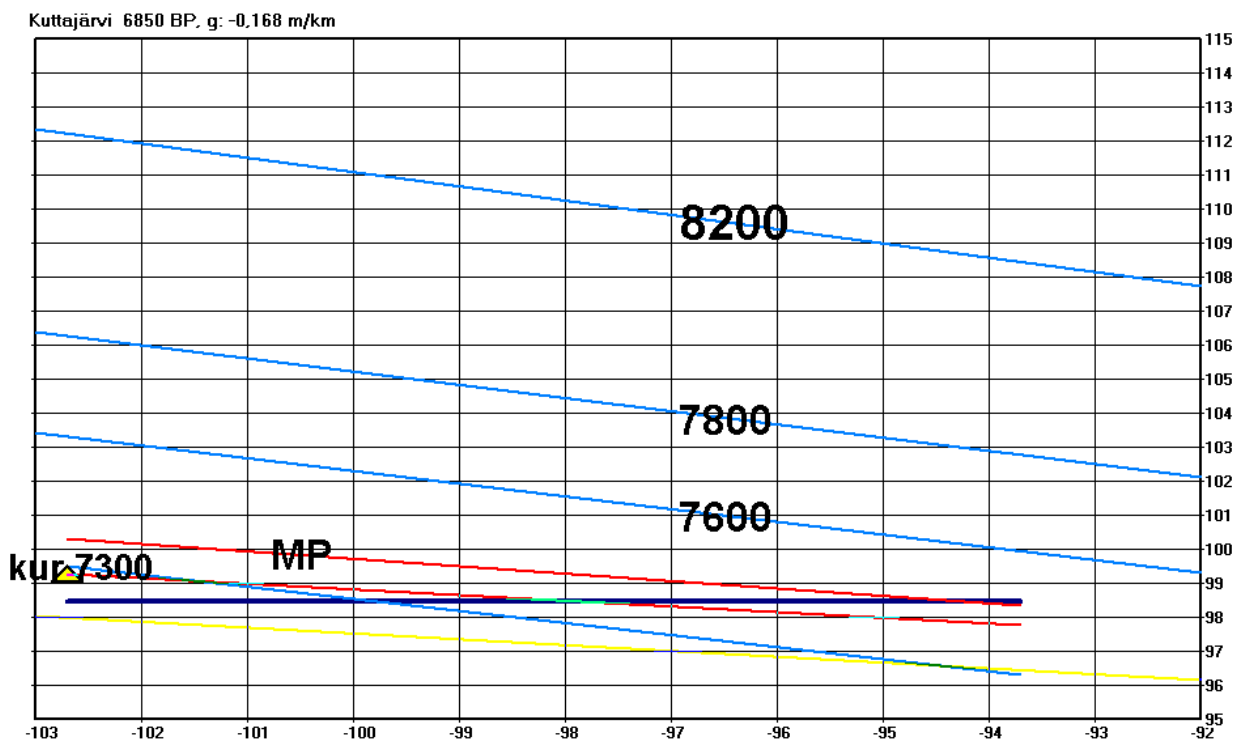
Inventointi suoritettiin lokakuussa 2007. Maastotyö suoritettiin kahden arkeologin voimin, jolloin kumpikin arkeologi kulki pääosan ajasta omaa reittiään mutta samalla alueella, niin että hyväksyi havaituilla maastonkohdilla – jotka tällä alueella olivat yleensä varsin suppea-alaisia – koonnuttiin tarvittaessa tehokkaaseen koekuopitukseen. Inventointi keskittyi ranta-alueille enintään n. 200 m etäisyydellä rannasta. Pihamaita ei tutkittu muutamia poikkeuksia lukuun ottamatta, eikä alueella ole merkittäviä rantapeltöjä tukittavaksi (muutama kohtalaisen potentiaalinen pelto oli nurmella), joten lähes koko inventointi keskittyi rakentamattomien ja metsäisten rantojen tutkimiseen. Lampia ei tutkittu lainkaan, ellei lampi ole tai ole ollut isomman vesireitin osana. Jokaisella alueen järvellä käytiin ja tehtiin ainakin yksi pistokoe eli tutkittiin jokin ranta-kaista vähintään silmänvaraisesti. Jos alueen maasto vaikutti arkeologin kannalta kelvolliselta kuljettiin järven rannoilla enemmän.

Kuten lähes kaikkialla muuallakin Suomen järviolueilla, niin myös Karttulassa on arkeologin näkökulmasta parhaat rannat ja otollisimmat paikat useimmiten jo mökitetty ja pihoiksi raivattu, jolloin inventoijalle jää ”hyvästä maastosta” tutkittavaksi usein vain mökkien välisiä pieniä kais-taleita tai sitten ns. keskinkertaista tai huonoa muinaisjäännösmaastoa. Esimerkiksi Kuttajärven eteläosan itärannat ja toisaalta Kuttakosken alue on varsin tiheästi mökitetty ja ra- kentamattomaksi jääneet rannat olivat sellaisia mistä tuskin muinaisjäännöksiä voi löytää. Ai- noa merkittävämpi huonosti tutkituksi tullut alue on Kuttajärven pohjoisosan länsiranta ja siellä Soinlahden rantapelot, jotka järjestään olivat heinällä ja havaintojen saanti niistä epäluotetta- vaa. Alueen isoimpien järvien raivaamattomat ja rakentamattomat rannat tulivat varsin katta- vasti tutkittua.

Alueen rantamaasto on pääosin hyvin kivistä moreenia, usein hienoaineksista eli savista ja kal- lioista. Paikoin kallioiden välissä saattoi olla vähäkivisempiä tasanteita joita sitten koekuopitet- tiin. Kaiken kaikkiaan alueen vielä rakentamaton maasto on arkeologin kannalta varsin vaikeaa ja sellaista josta on vaikea muinaisjäännöksiä löytää, jos niitä yleensä on hankalaan maastoon sijoittunut.

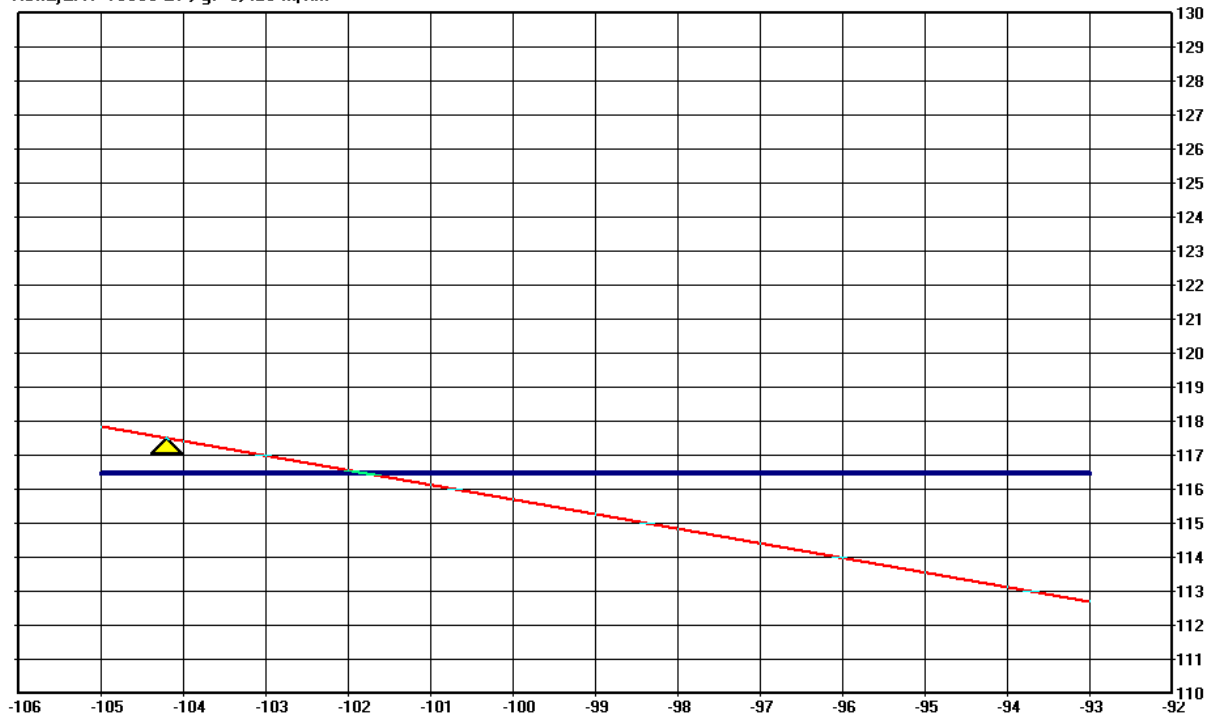
Rannansiirtyminen

Kutta- ja Saittajärvien rannansiirtymishypoteesin mukaan suurin osa muinaisrannoista eli mui- naisuudesta on ainakin altaiden pohjoispäitä lukuun ottamatta nykyisen vedenpinnan alapuo- lella tai aivan nykyrannan tuntumassa. Maankohoamisobaseja vasten pitkien järvien lasku- uomat eli kallistuma-akselit ovat suurimman maankohoamisen alueella luoteessa. Tämä supis- taa huomattavasti löydettävissä olevien muinaisjäännösten määrää. Kuttajärvi on kuroutunut muinaisesta Itämerestä n. 7300 eKr. Ancylusvaiheen lopussa. Tuon aikaiset ja nuoremmat rannat ovat altaan eteläosassa nykyisen vedenpinnan alla. Muinainen Päijänne (MP) on ulot- tunut sen tulvan huipun aikana 5000 eKr. Kuttajärvelle. Järven rannoilta voi siis löytää ranta- sidonnaisia pyyntikulttuurin muinaisjäännöksiä ajalta ennen n. 7400 eKr. ja taas 5000 ekr ja sen jälkeen aivan nykyrannasta.



Hypoteettinen etäisyysdiagrammi **Kuttajärven** altaasta katsottuna maankohoamisobaseiden suunnassa lounaasta koilliseen. Muinaisrannat (eKr.) kallistuneina eri korkeustasoilla. Punainen viiva Muinainen-Päijänne 5000 eKr.

Kuttajärvi 10330 BP, g: -0,429 m/km



Hypoteettinen etäisyysdiagrammi **Saittajärven** altaasta sen kuroutumishetkenä n. 8300 eKr. katsottuna maankohoamisobbasien suunnassa lounaasta koilliseen. Muinaisrannat kallistuneina eri korkeustasoilla.

Saittajärvi on kuroutunut Itämerestä n. 8300 eKr. ja sen jälkeen altaan pohjoisosaa lukuun ottamatta ovat muinaisrannat nykyisen vedentason alla ja nuorimmat nykyisen rannan tuntumassa. Saittajärveltä ei periaatteessa ole löydettävissä rantasidonnaisia pyyntikulttuurin asuinpaikkoja kuin sen pohjoisosasta ja metallikautisia asuinpaikkoja aivan nykyrannan tuntumasta.

Etäisyysdiagrammit projisoitu alueelle lähteistä: **Saarnisto Matti, 1971**: The upper limit of the Flandrian transgression of Lake Päijänne. Comm. Phys.-Math. Vol 41, No. 2, sekä **Jussila Timo, 2000**: Pioneerit Keski-Suomessa ja Savossa. Rannansiirtymisajotusmenetelmien perusteita ja vertailua. Muinaistutkija 2 / 2000.

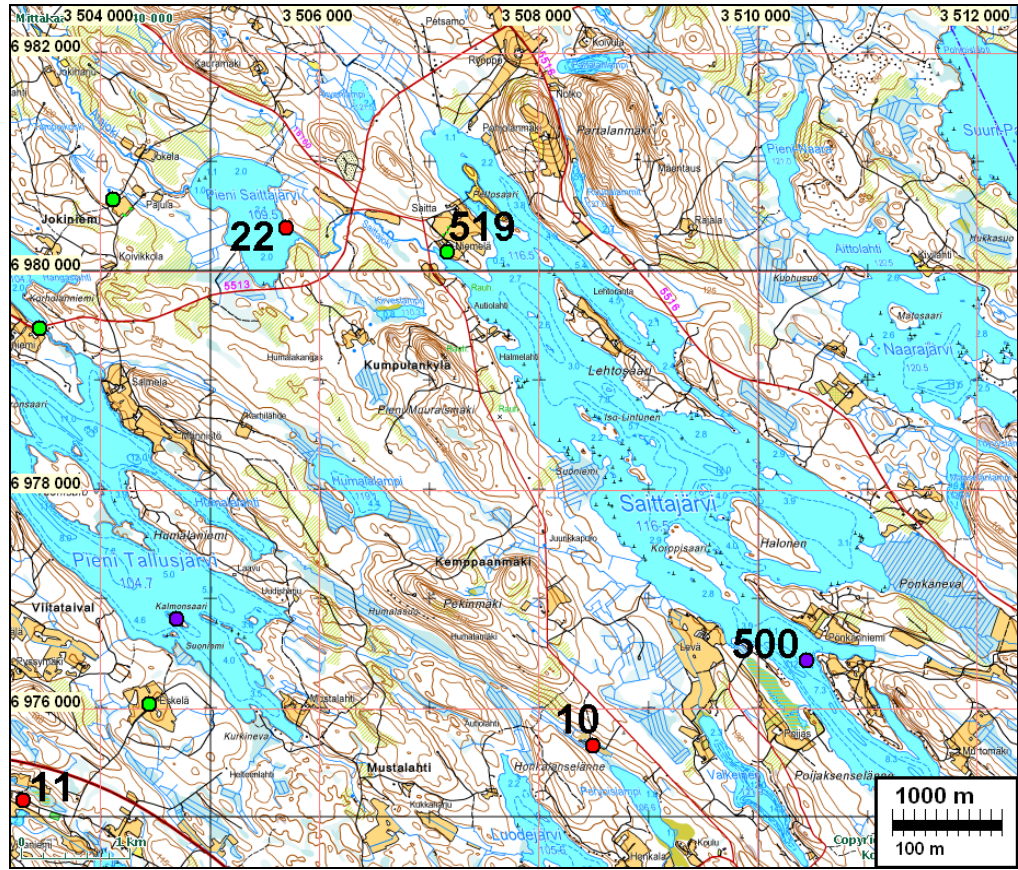
Espoossa 27.11.2007

Timo Jussila

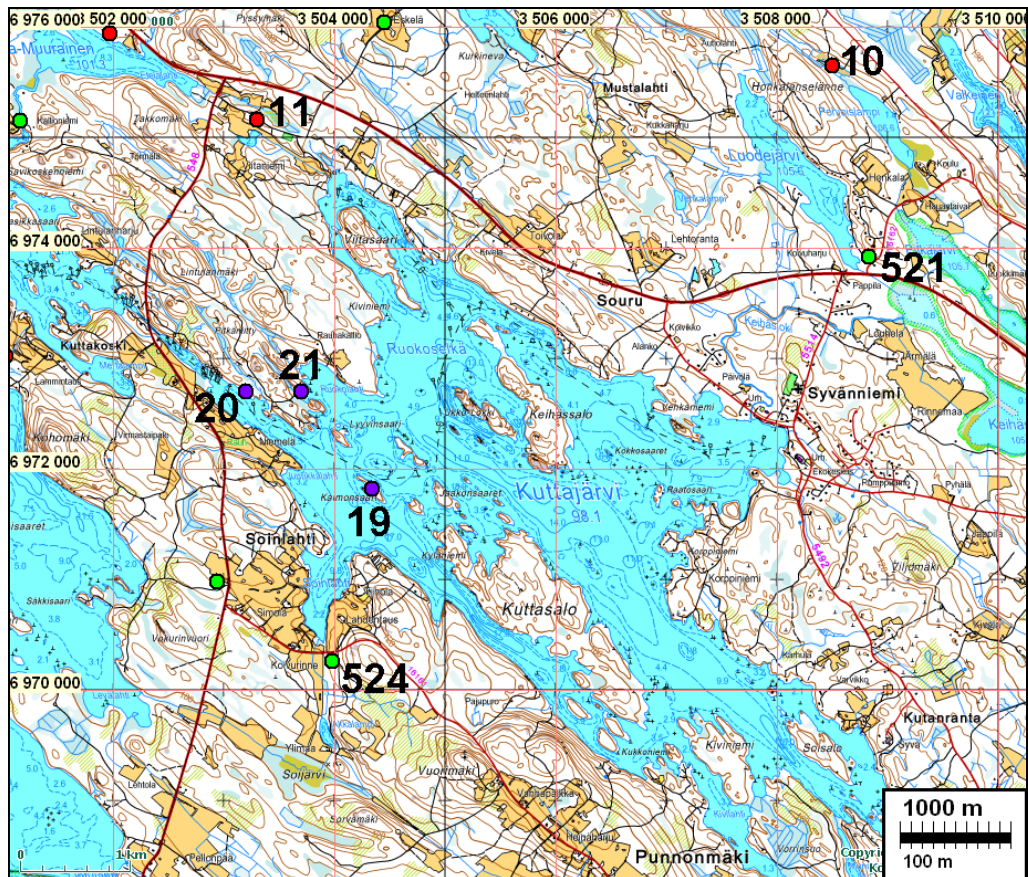
Yleiskartat



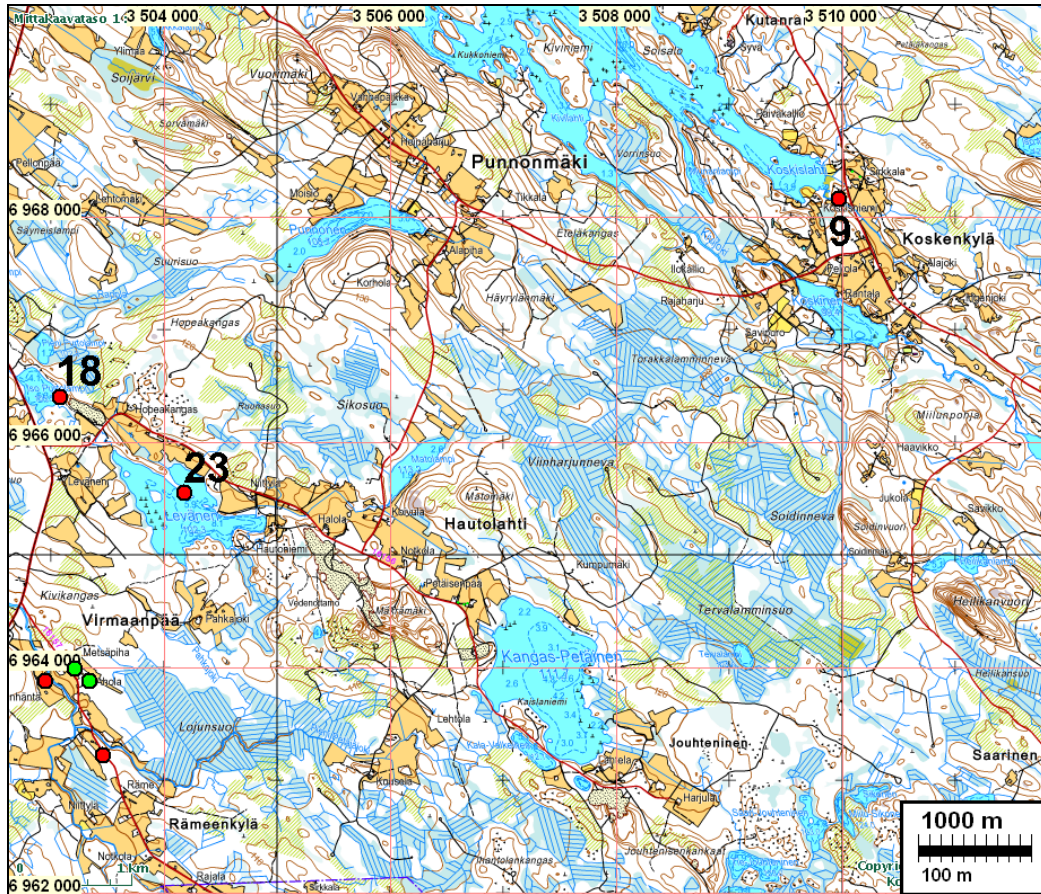
Punaiset pallot kivikautisia asuinpaikkoja, siniset hist. ajan kalmosaaria tai hiihautoja, vihreät kivesinen löytöpaikkoja.



Saittajärvi



Kuttajärvi



Kuttajärvi eteläosa, Levänen ja Kangas-Petäinen

Muinaisjännökset**KARTTULA 9 JOKIRANTA**

Rauh.lk: 2

Ajoitus: kivikautinen
Laji: asuinpaikka

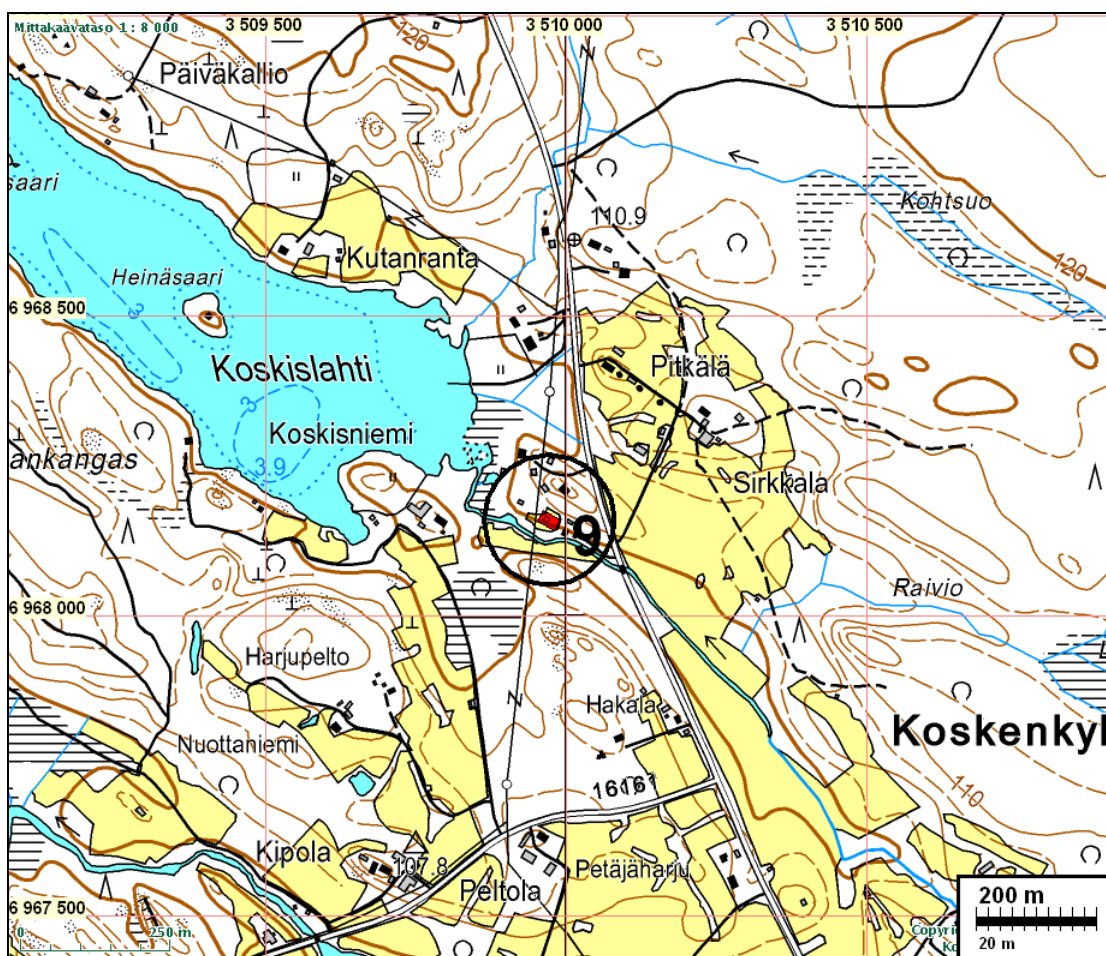
Kartta: 3242 02 Virmaanpää
x: 6968 16 y: 3509 97 z: 100

Tutkijat: Aroalho J 1998 inventointi, Hirvilampi J 2002 kartoitus

Löydöt: KM 28313:1, kivistä, diar. 11.7.1994, 1 = poikkikirves 83 x 58 x 19 mm. Löytäjä Martti Mäkinotko. :2, kvartsi-iskoksia, Löytäjä Martti Mäkinotko.

Sijainti: Paikka sijaitsee Kuttajärven kaakkoispäässä, Inganjoen suussa, joen pohjoispuolella olevalla savisella pellolla, asuinrakennuksesta n 60 m etelälounaaseen.

Huomiot: Paikkaa ei katsottu tarkemmin v. 2007, pelto oli kyntämättä. Paikan rajaus on arvio. Paikalla on havaittu hiekkamoreenin päällä pinnassa savikerros.



KARTTULA 10 POHJOISPÄÄNNIITY

Rauh.lk: 2

Ajoitus: kivikautinen, varhaismesoliittinen.
Laji: asuinpaikka

Kartta: 3242 03 Syvänniemi
x: 6975 65 y: 3508 50 z: 115 ±1 m

Tutkijat: Aroalho J 1995 inventointi, Aroalho J 1996 inventointi, Jussila T 2007 inventointi

Löydöt: KM 29180:1-6, 34 kpl, kvartsi-iskoksia, Aroalho J 1995, diar. 30.12.1995, lisäksi yksi kvartsikaavin.
KM 31933:1-2, kvartsi-iskoksia, Aroalho J 1999, diar. 11.1.2000.
KM 37041:1, 61,4 g, 7 kpl, kvartsi-iskoksia, Jussila T & Aroalho J 2007, diar. 25.11.2007, Aroalhon v. 1996 hiekkakuopan alareunalta löytämät kvartsit.
:2, 13,4 g, 8 kpl, kvartsi-iskoksia, hiekkakuopan yläreunasta ja tieltä.

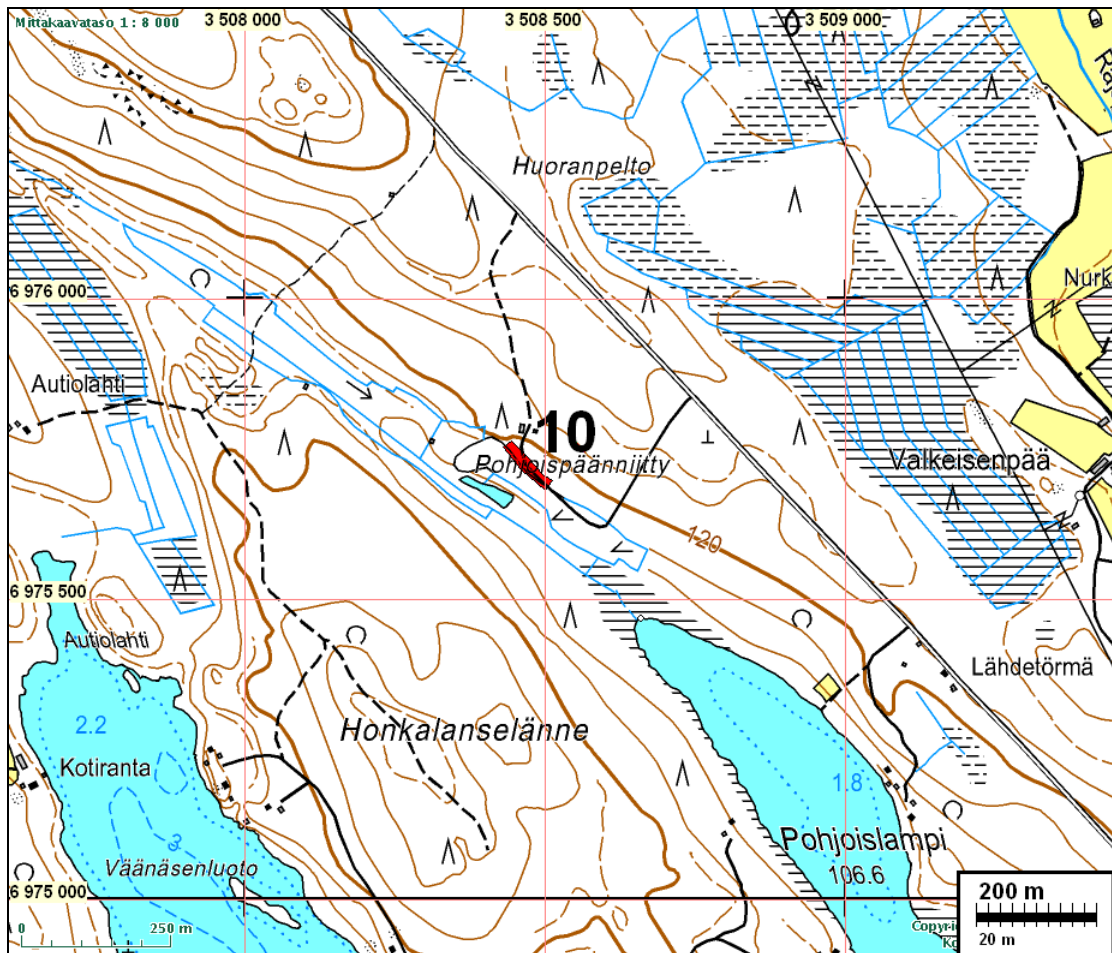
Sijainti: Paikka sijaitsee Kuttajärven ja Saittajärven välissä olevan pienen Pohjoislammen luoteispuolella n. 270 m, lounaaseen - purouomalaaksoon - laskevalla rinteellä, vanhan hiekkakuopan yläreunassa.

Huomiot: Aroalho havaitsi v. 1998 kvartseja hiekanottoaikan alareunalla, kostean niityn ääreltä n. 112 m tasolta, sekä myös joitain kvartseja ylempää rinteestä. Hiekanotto on sittemmin tuhonnut suurimman osan paikasta, V. 2007 havaitsimme kvartseja hiekkakuopan päällä kulkevalta tieuralta sekä kuopan yläreunasta, jossa asuinpaikkaa on jäljellä vielä muinaisen rantatörmän päällä olevalla tasanteella. Sen sijaan tämän n. 115 m tasolla olevan törmän alapuolinen asuinpaikka lienee hävinnyt. Hiekanotto lienee paikalla lopetettu. Ylempi asuinpaikka on sijainnut muinaisen Ancylusjärven rannalla, ellei paikalla ole ollut huomattavasti nykyistä Pohjoislampea ylempi muinaisjärvi, mikä ei mielestäni ole ollut mahdollista. Jos paikka on Ancylusjärven rannalla, se ajoittuu Preboreaalikauteen ennen 8200 eKr. mahdollisesti n. 8300-8400 eKr.

Kartta seuraavalla sivulla



Hiekkakuopan yläosaa mistä löytöjä kuvattuna luoteeseen.



Hiekkakuopan lounaispäättä kuvattuna itään. Löytöjä yläreunasta ja aiemmin myös alareunasta.



Karttula 8.10.2007 / 11:04:40

KARTTULA 11 MUSTALAMPI

Rauh.lk: 2

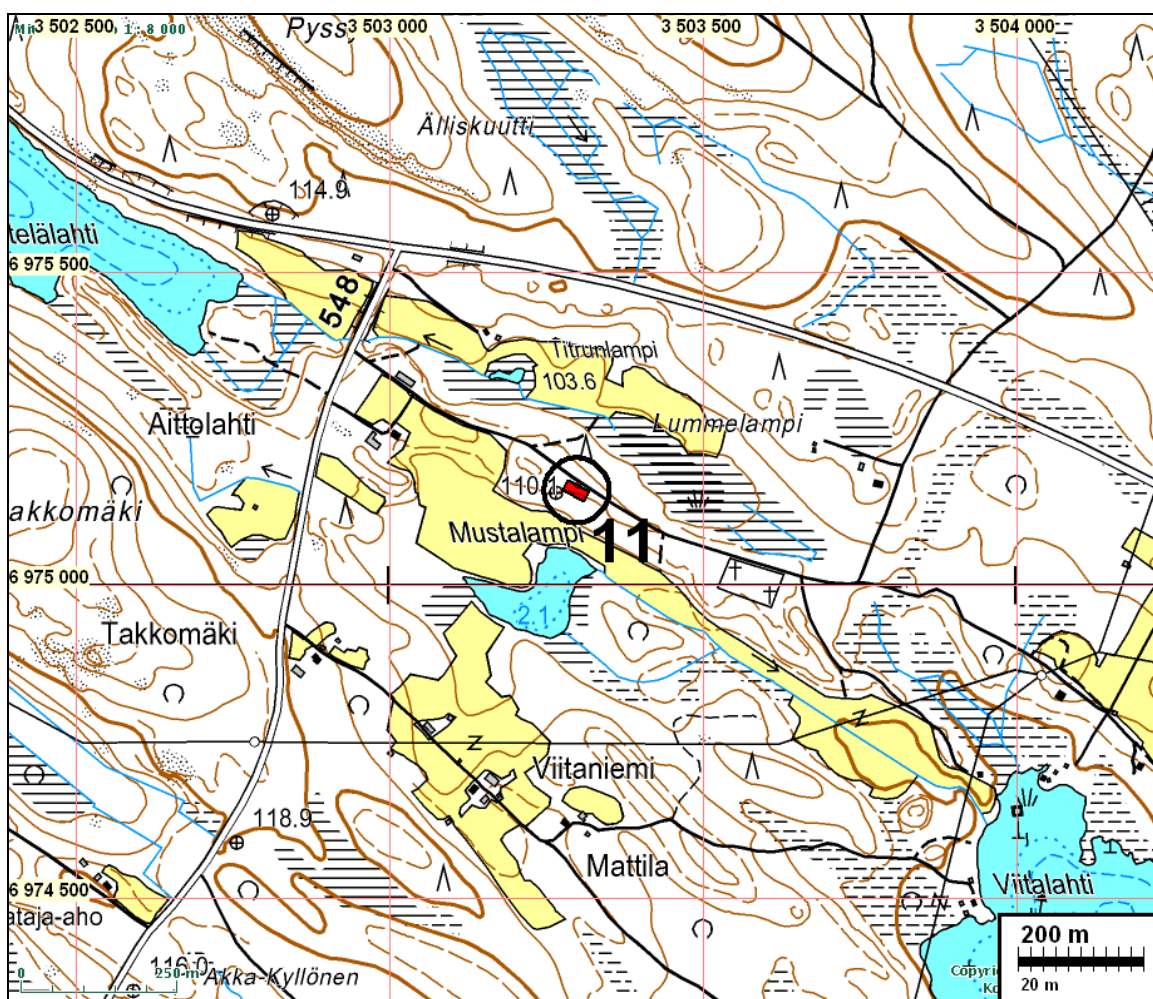
Ajoitus: kivistinen: varhaismesoliittinen
Laji: asuinpaikkaKartta: 3242 03 Syväniemi
x: 6975 16 y: 3503 30 z: 110 ±1 m

Tutkijat: Aroalho J 1998 inventointi

Löydöt: KM 31325, kvartsi-iskoksia, Aroalho J 1998, diar. 4.1.1999.

Sijainti: Paikka sijaitsee Kuttajärven luoteispäästä n. 830 m luoteeseen olevan pienen Mustalammen pohjoispuolella olevalla hiekkaharjulla, sen eteläreunalla.

Huomiot: Aittolahden taloon johtavasta tiestä noin 30 m etelään. Löydöt on kerätty rikkoutuneesta maanpinnasta. Inventoija arvelee asuinpaikan olevan suppea-alainen. Vuonna 2007 paikalla käytössä alue oli korkea heinää kasvavana koivutaimikkona eikä lisähavaintoja saatu. Asuinpaikka on hiekkaharjulla. Paikan rajausta on arvio. Korkeussijainnin perusteella paikka on sijainnut muinaisen Ancyclusjärven rannalla ja se ajoittuisi karkeasti n. 8000 eKr.



Kuva seur. sivulla



Mustalammen asuinpaikan maastoa löytöpaikalla syksyllä 2007 kuvattuna etelään lammen suuntaan. Kuva Jouko Aroaho.

KARTTULA 18 LINTUHARJU

Rauh.lk: 1

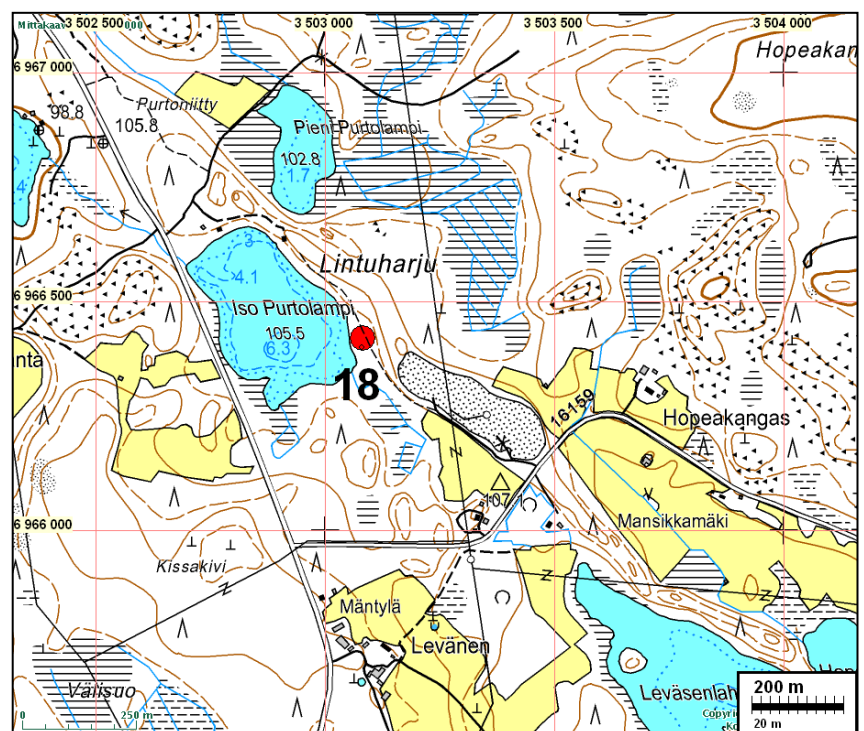
Ajoitus: ajoittamaton
Laji: pyynti: pyyntikuoppa

Kartta: 3242 02 Virmanpää
x: 6966 40 y: 3503 08 z: 105

Tutkijat: Hirvilammi J 2002 tarkastus

Sijainti: Levänen-järven luoteispuolella sijaitsevan Iso-Purtolammen itä- ja kaakkoispuolella, harjulla.

Huomiot: Harjulla kahdeksan pyyntikuoppaa. Paikkaa ei tarkastettu v. 2007.



KARTTULA 19 KUTTAJÄRVI KALMONSAARI

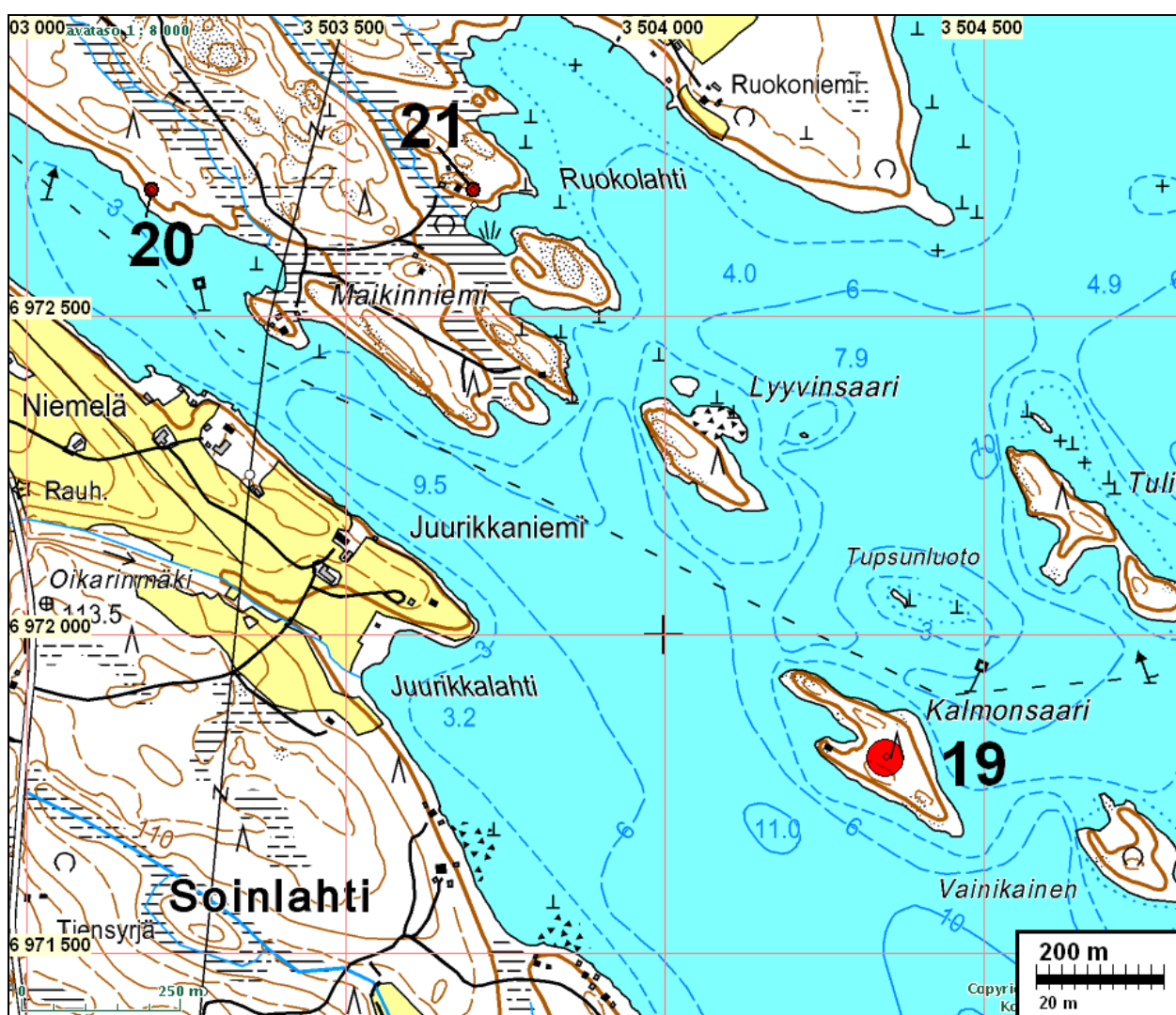
Rauh.lk: 2

Ajoitus: historiallinen
Laji: hautaus: kesähauta

Kartta: 3242 03 Syväniemi
x: 6971 82 y: 3504 34

Sijainti: Saari sijaitsee Kuttajärven luoteis-länsipäässä.

Huomiot: Karttulan historiassa sanotaan saaren olleen erämaakalmisto. Saarella sanotaan haudatun eräkauden aikaisten erämaataistelujen uhreja. Saarella olisi erään ker-
tojan mukaan näkyvissä on hautapainanteita. Paikkaa ei ole tarkastettu, mahdol-
listen hautapaikkojen tarkka sijainti saarella on tuntematon.



KARTTULA 20 KUTTAKOSKI

Rauh.lk: 2

Ajoitus: historiallinen
Laji: valmistus: hiilimiilu

Kartta: 3242 03
x: 6972 70 y: 3503 20 z: 100 ±1 m

Tutkijat: Jussila T 2007 inventointi

Sijainti: Paikka sijaitsee Kuttajärven luoteispään Kuttakosken lahden koillisrannalla.

Huomiot: Paikalla on rannasta n. 15 m päässä ehjä hiilimiilu. halk n. 20 m.

Kartta edell. sivulla



Hiilihauta kuvattuna länteen.

KARTTULA 21 RUOKOLAHTI

Rauh.lk: 2

Ajoitus: historiallinen
Laji: valmistus: hiilimiilu

Kartta: 3242 03
x: 6972 70 y: 3503 70 z: 105 ±1 m

Tutkijat: Jussila T 2007 inventointi

Sijainti: Paikka sijaitsee Kuttajärven pohjoispään länsiosassa olevan Ruokolahden länsipuolella, lahdekkeen pohjoispuolella n. 25 m, harjanteen eteläpäässä kallion kuppeessa.

Huomiot: Paikalla on kallioisen harjanteen kapeassa ja hiekkamoreenipohjaisessa eteläpäässä ehjä hiilihauta halk. n. 2 m.

Kartta edell. sivulla

Kuva seur. sivulla.



Ruokolahden hyvin säilynyt hiilihauta kuvattuna etelään.

KARTTULA 22 PIENI-SAITTAJÄRVI

Rauh.lk: 2

Ajoitus: kivistinen
Laji: asuinpaikka

Kartta: 3242 03
x: 6980 40 y: 3505 70 z: 110 ±1 m

Tutkijat: Jussila T 2007 inventointi

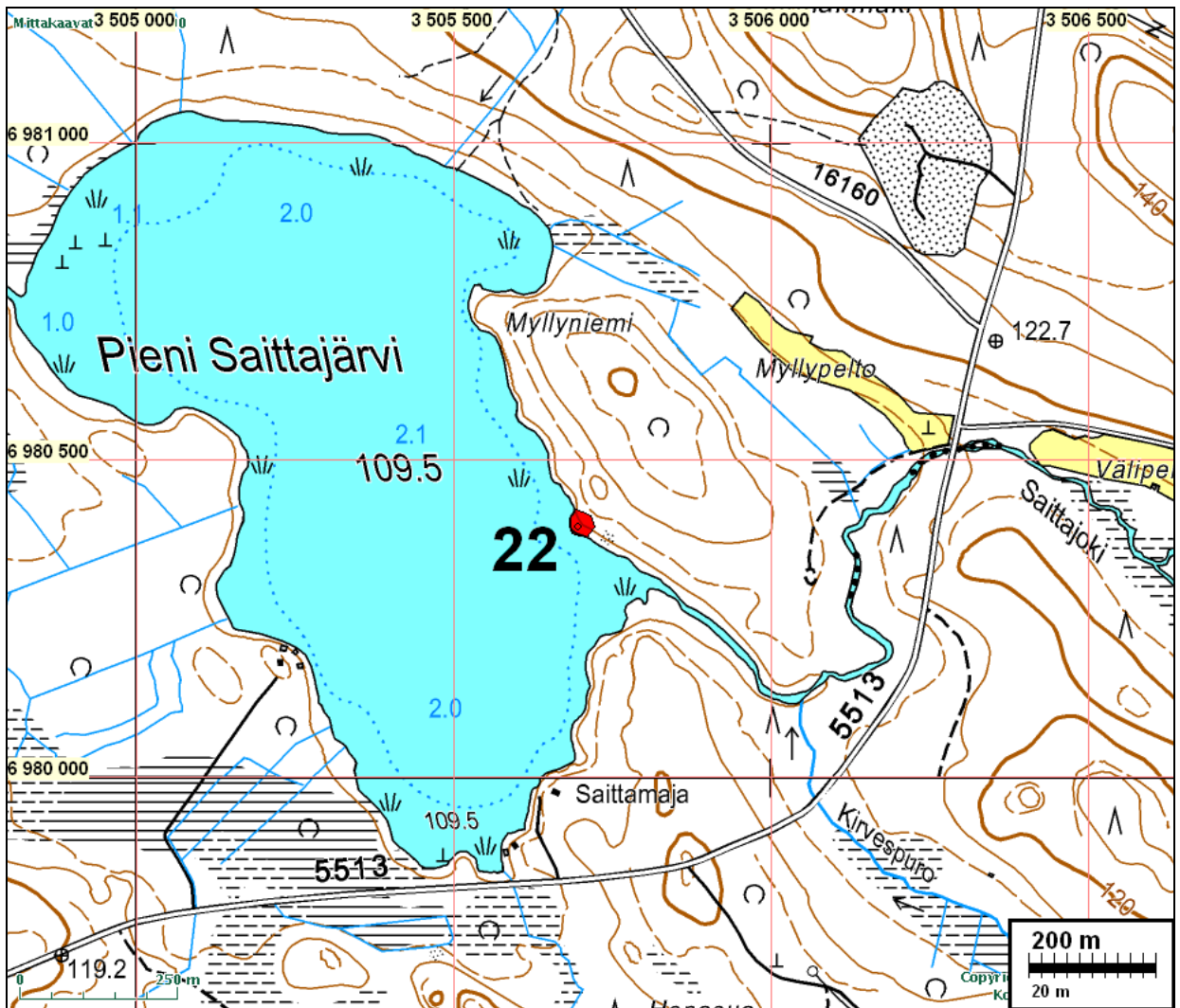
Löydöt: KM 37042:1, 9,4 g, 16 kpl, saviastian paloja, Jussila T 2007, diar. 25.11.2007, Koekuopasta, varhaista asbestikeramiikkaa. Muruja ja muutama seinäpala jossa koristeena leveitä kampaleimoja.
:2, 3,7 g, 12 kpl, palanutta luuta, koekuopista.
:3, 10,8 g, 7 kpl, kvartsi-iskoksia.

Sijainti: Paikka sijaitsee Saittajärven luoteispuolella olevan Pieni-Saittajärven - jonka kautta Saittajärvi laskee - länsirannalla olevassa pienessä niemikkeessä, Saittajärvestä laskevan joen suusta runsaat 100 m luoteeseen.

Huomiot: Koekuopissa, suppealla alueella, vahva kulttuurikerros, jossa löytöjä. Hiekkamorreena, kohtalaisen kivinen maaperä, mutta ympäristöä selvästi vähäkivisempi maasto. Raivattu? Tiheä pusikkoinen sekametsä. Paikka on täysin ehjä ja kajoamaton. Rajaus hyvä arvio, joka perustuu koekuopitukseen ja topografiaan. Keramiikan murut vaikuttavat varhaiselta asbestikeramiikalta, jolloin paikka ajoittuisi n. 4400-3900 eKr. aikavälille.

Kartta seuraavalla sivulla

Kuvat seuraavilla sivuilla.



Asuinpaikan mastoa kuvattuna länteen.



Asuinpaikan maastoa kuvattuna kaakkoon. Alla kuva itään. Ks. kansikuva



KM 37042:1
Karttula Pieni-Saittajärvi



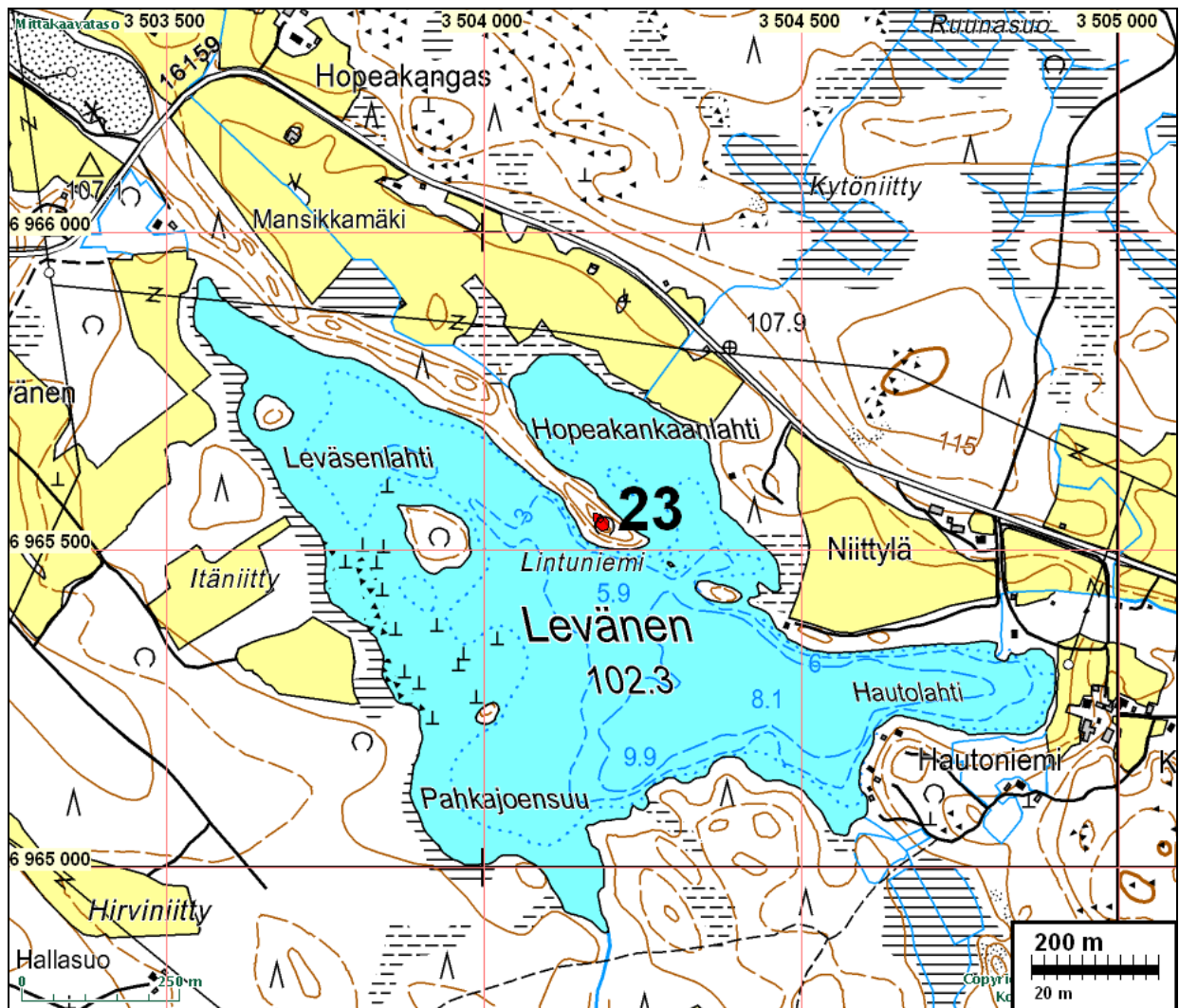
Paikalta löydettyä varhaista asbestikeramiikkaa

KARTTULA 23 LEVÄNEN LINTUNIEMI

Rauh.lk: 2

Ajoitus: kivikautinen
Laji: asuinpaikkaKartta: 3242 03
x: 6965 55 y: 3504 18 z: 108 ±1 m

Tutkijat: Jussila T 2007 inventointi

Löydöt: KM 37043, 6 g, 11 kpl, kvartsi-iskoksia, Jussila T 2007, diar. 25.11.2007, koe-
kuopasta pieniä iskoksia.Sijainti: Paikka sijaitsee Levänen-järven pohjoisosassa olevan kaakkoon kurottuvan ka-
pean harjuniemen kaakkoiskärjen korkealla laella.Huomiot: Paikalla on punkkamainen kapea harjuniemi, jonka kärjessä on korkea kumpare.
Sen kapealla laella on laen reunasta reunaan kaivettu matala pyöreä painanne,
läpimitta n. 5 m. painanteeseen tehdystä koekuopasta tuli kvartsi-iskoksia. Maape-
rä harjussa on sorainen. Paikka vaikutti täysin ehjältä. Paikan rajaus on topografi-
an perusteella selkeä.

Kuvat seur. sivulla

Levänen Lintuniemi



Painanne harjun laella, kuvattu länteen. Kuvassa Hannu Poutiainen. Alla sama paikka kuvattuna itään.



KARTTULA 500 SAITTAJÄRVI KALMONSAARI

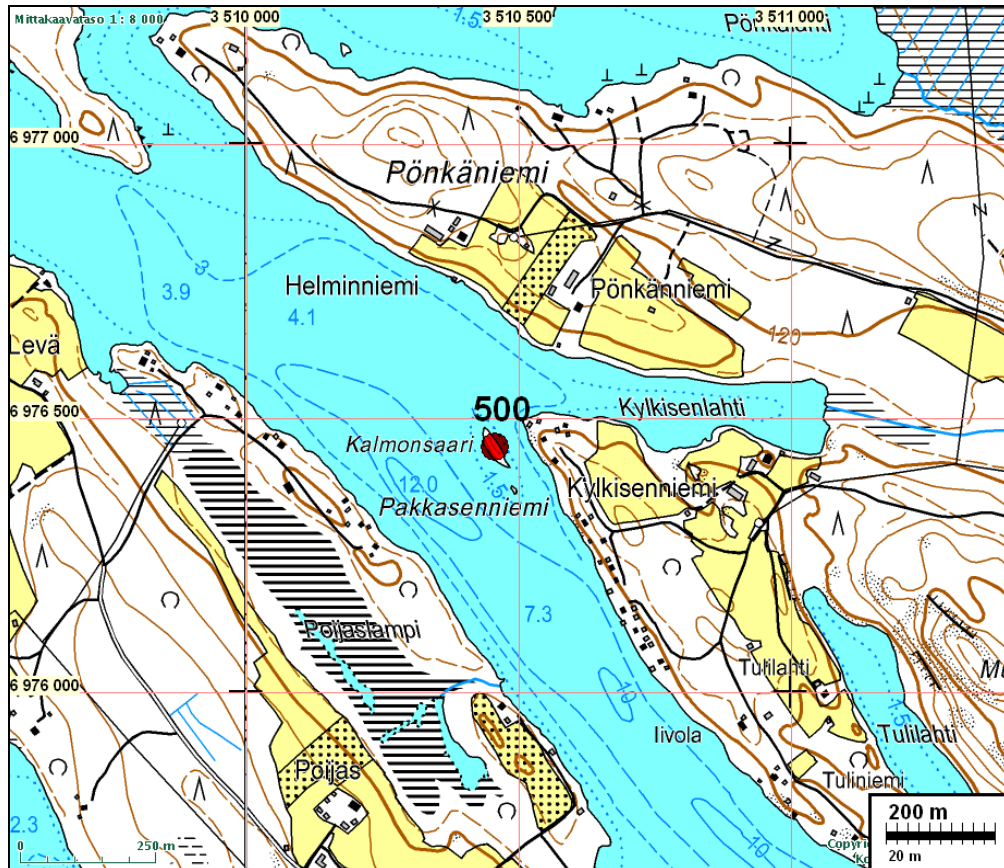
Rauh.lk: 0 / 2 perustuu nimeen – mahdollinen hautasaari

Ajoitus: historiallinen
Laji: hautaus: kesähauta

Kartta: 3242 06
x: 6976 44 y: 3510 45 z: 117,5 ±1 m

Sijainti: Saari sijaitsee Saittajärven Keskivaiheilla, sen itärannan tuntumassa, Pönkänien eteläpuolella Kylkisenniemen pohjoispään kupeessa.

Huomiot: Paikkaa ei ole tarkastettu. Nimen perusteella oletettavasti ns. hautasaari jossa ke-sähautauksia. Hyvin pieni saari - lähes luoto - jos saarella on hautauksia, koko saari muinaisjäännösalueetta.



Löytöpaikat

Nämä paikat eivät ole kiinteitä muinaisjäännöksiä eli suojelukohteita

KARTTULA 515 PAKOHARJU

Ajoitus: kivikautinen
Laji: löytö

Kartta: 3242 06 Vakkakuusi
x: 6971 93 y: 3510 94 z: 115

Tutkijat: Aroalho J 1983 inventointi

Löydöt: KuM 211, kourutaltoa, 2007.

Huomiot: Löytöpaikka Pakoharjun tilan entisen pellon kohdalla, päärakennuksesta n. 75 m päässä, kivisestä hiekkamaasta.

Ks. yleiskartta

KARTTULA 519 NIEMELÄ

Ajoitus: kivistinen
Laji: löytö

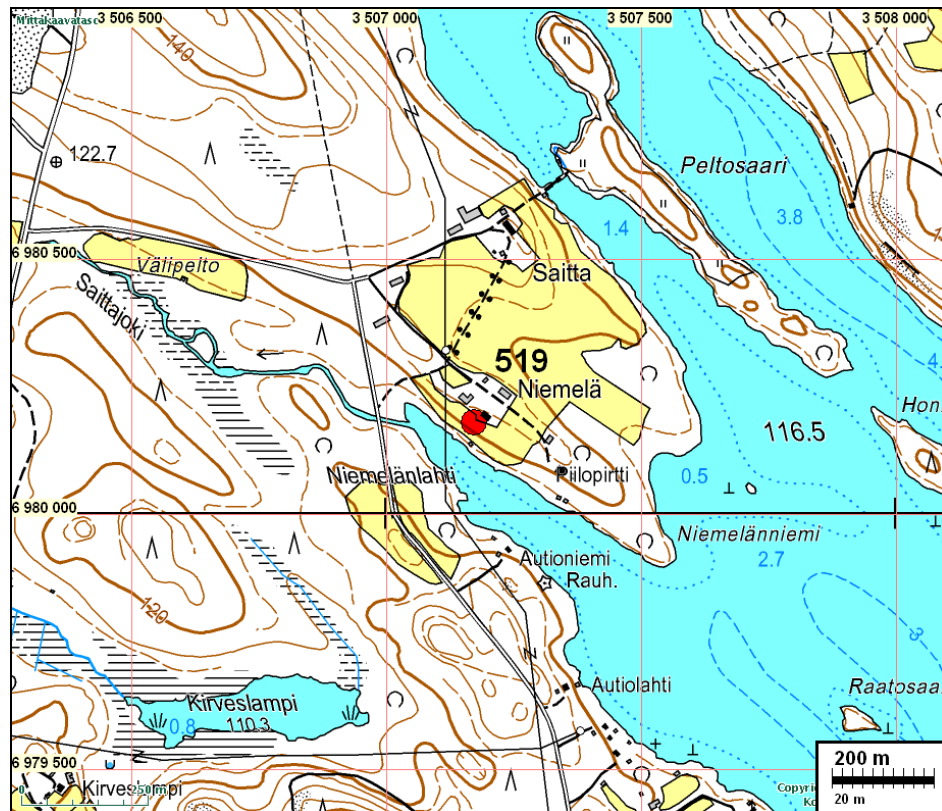
Kartta: 3331 01 Itä-Karttula
x: 6980 17 y: 3507 17 z: 120

Tutkijat: Aroaho J 1983 inventointi

Löydöt: KM 22246, kivistinen, Löytynyt vesijohto-otaa kaivettaessa ison maakiven vierestä, 0,5 m syvyydestä.

Sijainti: Paikka sijaitsee Saittajärven pohjoispäässä, lasku-uoman suun pohjoisrannalla olevassa niemessä.

Huomiot: Löytöpaikka päärakennuksesta noin 20 m lounaaseen. Vuonna 2007 paikalla käydessämme paikka oli hoidettua pihamaata ja ympäristön pellot heinällä. Sijainniltaan ja topografisesti paikka on sellainen, jossa hyvinkin voisi olla kivistinen asuinpaikka. Jos asuinpaikka olisi löytökohtalla se on ilmeisesti huomattavalla osin tuhoutunut.

**KARTTULA 521 LEPPUUMÄKI**

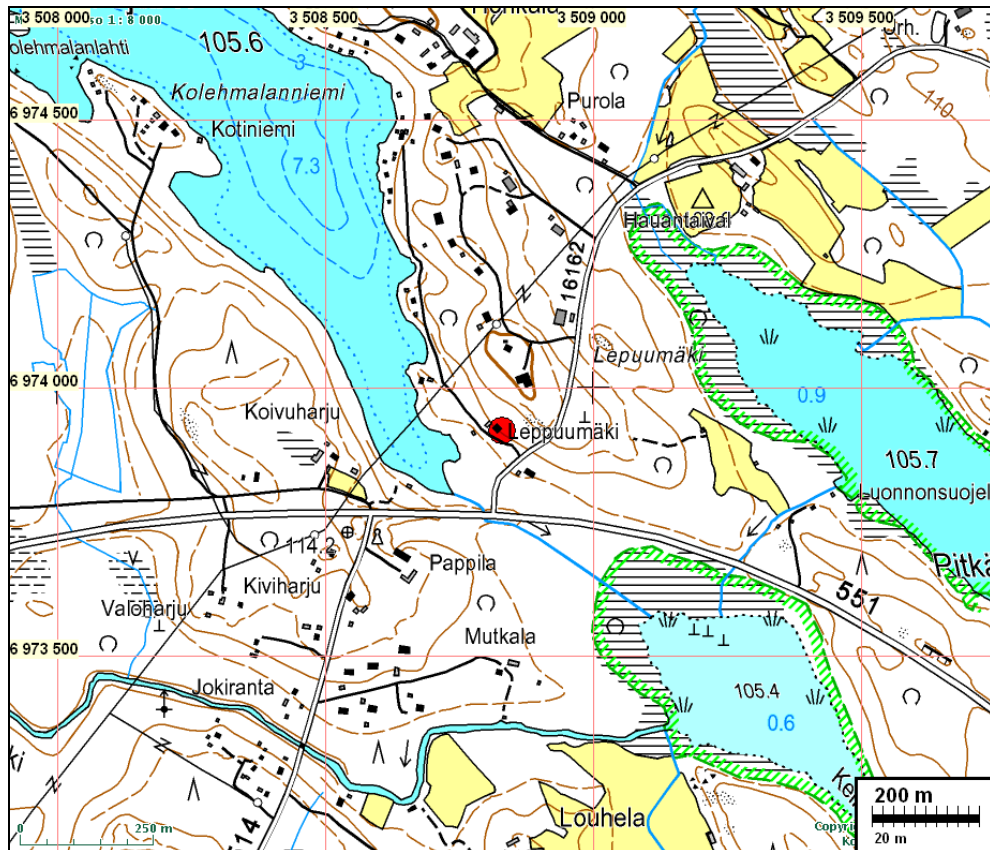
Ajoitus: kivistinen
Laji: löytö

Kartta: 3242 03 Syväniemi
x: 6973 92 y: 3508 83 z: 110

Tutkijat: Aroaho J 1983 inventointi

Löydöt: Reikäkivi.

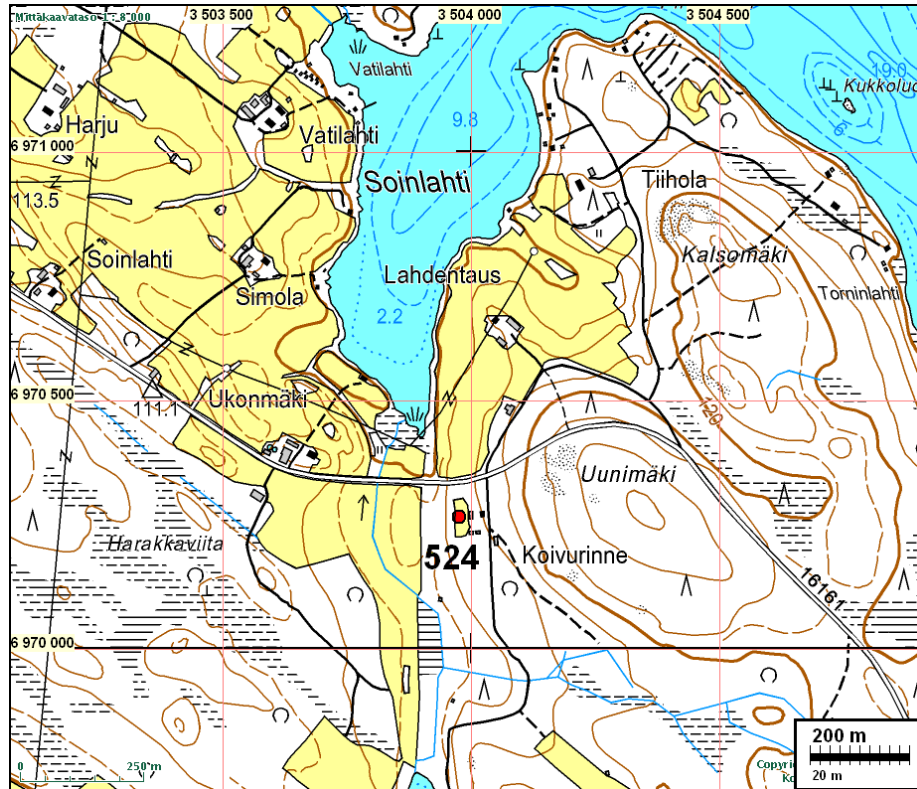
- Sijainti:** Paikka sijaitsee Kuttajärven koillispuolella olevan Luodejärven eteläpään itäpuolella, Leppuumäen talosta noin 15 m olleella vanhalla perunapellolla.
- Huomiot:** Paikka oli inventointihetkellä v. 1983 taimikkoa. Vuonna 2007 paikka hyvin kivistä ja heinäistä pihametsää. Maasto alueella kivistä ja saveksista. On epäiltävä, että kyseessä on kenties rantaveteen hukattu irtolöytö. Paikka – ja alue yleensä ei vaikuta sopivalta kivikautiselle asuinpaikalle.



KARTTULA 524 KOIVURINNE

- Ajoitus:** kivikautinen
Laji: löytö
- Kartta:** 3331 01 Itä-Karttula
 x: 6970 26 y: 3503 98 z: 107 ±1 m
- Tutkijat:** Aroalho J 2002 tarkastus
- Löydöt:** KM 32920, Reikäkivi, diar. 14.11.2001, puolikas, perunapellosta.
- Sijainti:** Paikka sijaitsee Kuttajäven pohjoisosan luoteisrannalla olevan Soinlahden pohjukasta n. 160 m etelä-kaakkoon, Koivurinteen talon länsipuolella olevassa perunamaassa.
- Huomiot:** Länteen viettävä loiva rinne. Paikka oli pihamaana ja nurmikkona siellä käytössä 2007. Pieni sarka perunamaasta auki, mutta siitä ei havaintoja. Jos paikalla olisi ollut asuinpaikka, olisi se mesoliittinen, Ancylysvaiheen lopulta n. 7700-7800 eKr.

Kartta seur. sivulla



Löytöpaikka syksyllä 2007. Kuva Jouko Aroaho.