

LAPPEENRANTA

Ruoholampi 3 (Muntero) asemakaava-alueen muinaisjäännösinventointi 2006



Timo Jussila



Kustantaja: Lappeenrannan kaupunki

Sisältö:

Perustiedot	2
Inventointi	3
Maastokartta, tutkimusalue, muinaisjännökset	4
Kartta 1949	5
Muinaisjännökset	6
LAPPEENRANTA MUNTERO JÄRVINIITYNSUO	6
LAPPEENRANTA 51 TENHAMOINLAHTI	9

Kansikuva: Tenhamoinlahden kivikautinen asuinpaikka polun varressa, kuvattu rannan suunnasta itä-kaakkoon.

Perustiedot

Alue: Ruoholampi III asemakaava-alue Lappeenrannan Rutolassa. Pk 3134 04.

Tarkoitus: Tutkia kattavasti, onko alueella paikantamattomia muinaisjännöksiä.

Tavoite: Alueen Muinais-Saimaan rantojen kattava tarkastus, n. 82 m mpy korkeustason alapuoliset alueet.

Työaika: Kenttätyöaika: 4.-5.6.2006.

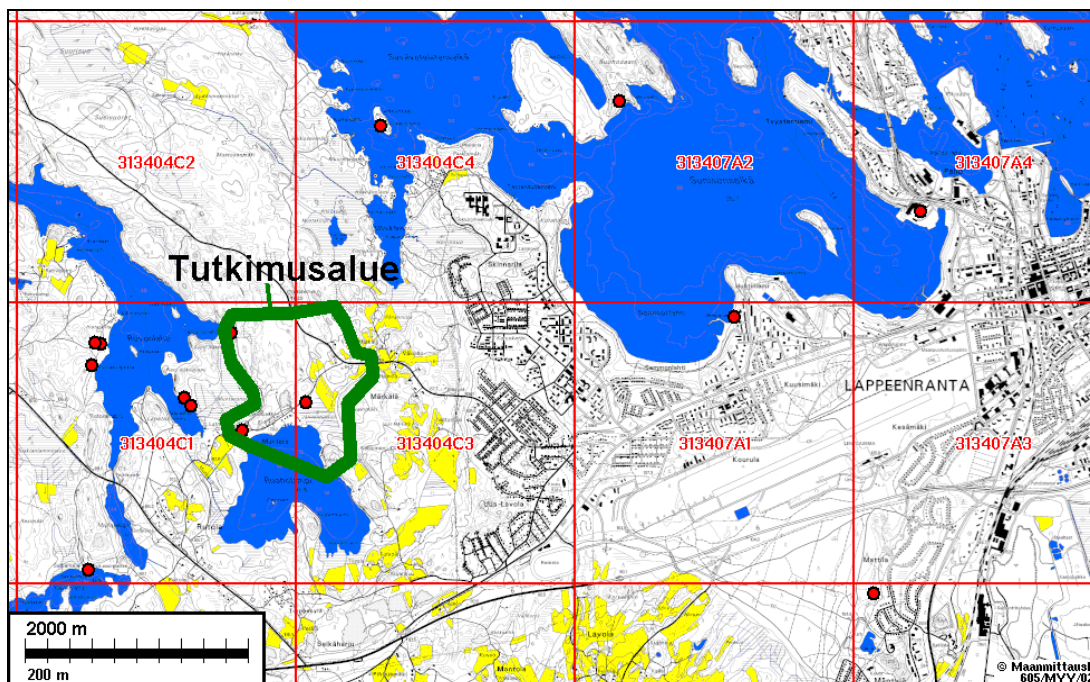
Kustantaja: Lappeenrannan kaupunki

Tekijät: Mikroliitti Oy, Timo Jussila.

Aiemmat tutkimukset: Jussila T, inventointi v. 1998. Miettinen T, inventointi 1974. Huurre M, tarkastuksia Munteron asuinpaikalla 1980-luvulla. Jukka Luoto kaivauksia Munteron asuinpaikalla 1990-luvulla.

Tulokset: Alueella sijaitsee ennestään tunnettu, laaja Muntero 1-3 kivikautinen asuinpaikka-alue. Alueella on Salpalinjan varustuksia - juoksuhautoja. Inventoinnissa löytyi yksi uusi esihistoriallinen (vanh. metallikausi?) asuinpaikka, sekä todettiin Munteron asuinpaikka-alueen jatkuvan itään Järviiniitynsuon pohjoispuolelle.

Paikannuskartta: punaiset pallot ovat esihist. muinaisjännöksiä, tutkimusalue rajattu vihreällä viivalla



Inventointi

Paikalla on suoritettu muinaisjäännösten inventointia viimeksi v. 1998, jolloin kävin alueella Lappeenrannan perusinventoinnin yhteydessä. Muinaisen Saimaan korkein ranta on alueella n. 81 m korkeustasolla. Tutkin kattavasti kaikki 82-78 m korkeustasojen väliset maastot tutkimusalueella. Runsasta koekuopitusta seulan kanssa tein yhdessä Pekka Siiröpään kanssa alueen länsilaidalla Munteronsuon rannoilla. Muualla koekuopitus oli vähäisempää maaperästä ja topografiasta johtuen.

Munterontien varrella on alueella hiekkakangas, pieni harjunpätkä lievehiekkoinen. Tämä kaipa hiekkakangas onkin lähes koko matkaltaan kivikautista asuinpaikka-alueita. Ruoholammen pohjois- ja itäpuoleisella alueella maaperä on melko kivistä moreenimaata, varsin märkää ja saveksista, paikoin moroista. Alueella on siellä täällä suppeahko alaisia topografisesti kohdallaisia kivikautisen asuinpaikan sijoja, mutta melko kivinen maaperä ei ilmeisesti ole asutukseen kelvannut, kun lähellä on kuivaa ja tasaista hiekkarantaakin ollut asuttavaksi tarjolla. Koekuopissa sekä maanpinnalla silmänvaraisesti tarkastellen en havainnut alueen itä-, koillis- ja pohjoisosissa (missä on muutama sata metriä muinaisen Saimaan rantaa) mitään esihistoriaan viittaavaa. Munteronsuon rannat tuli tutkittua varsin perusteellisesti koekuopittaen. Munteronsuon itärannalla, on monin paikoin suosta nousevan rinteiden laella salpaliinjan maatuvia juoksuhautoja.

Järviiniitynsuon koillispuolella olevan mäenkumpareen reunoilla on useita vanhoja peltoraunioita, osin jo sammaleen peittäminä tiheässä kuusimetsässä. V, 1949 kartassa paikalla on ollut vielä pelto. Rauniot eivät ole muinaisjäännöksiä.

Peltoraunioita alueen itälaidalla Munterontien risteyksen eteläpuolisella mäellä.

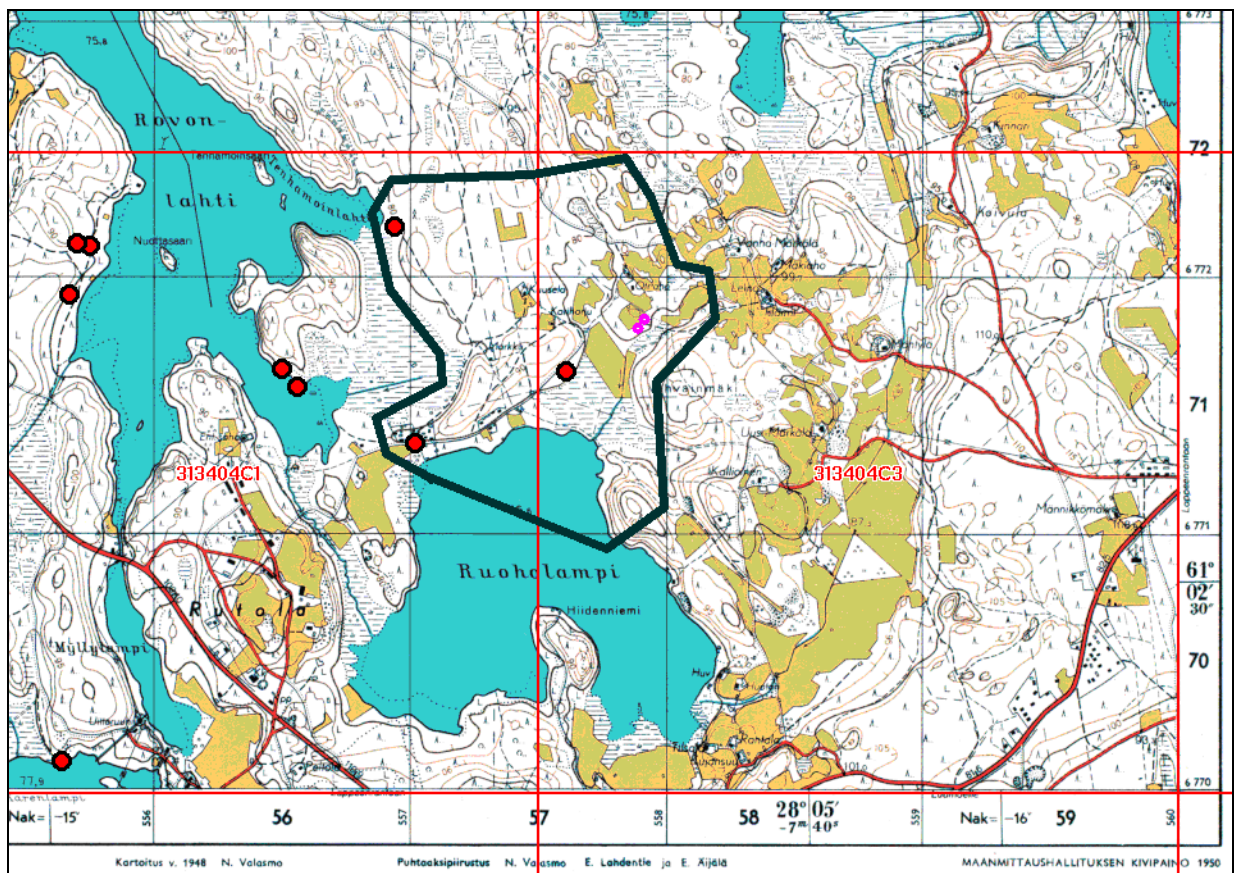


Inventoinnin tuloksena löytyi yksi uusi kivi- tai varhaismetallikautinen asuinpaikka alueen luoteiskulmalta. Lisäksi vanhastaan tunnettu ja laaja Munteron kivikautinen asuinpaikka laajeni idän suuntaan, mahdollisesti n. 250 m matkan.

Espoossa 7.6.2006

Timo Jussila

Kartta 1949



Muinaisjännökset

LAPPEENRANTA MUNTERO JÄRVINIITYNSUO

Rauhlk: 2

Ajoitus: kivistinen
Laji: asuinpaikka

Kartta: 3134 04 RUTOLA
x: 6771 63 y: 3557 60 z: 80 ±1 m

Tutkijat: Jussila T 2006 inventointi

Löydöt: KM 35816, saviastian pala, Jussila T 2006, Koekuopasta. Palanen myöhäiskam-pakeramiikkaa, koristeeton ulkopinta jossa kuoppa.

Sijainti: Paikka sijaitsee Lappeenrannan keskustasta 6,8 km länteen Munterossa, Ruoho-lammin koillispuolella olevan Järviiniitynsuon luoteispuolella olevalla loivasti suosta nousevalla kankaalla, Munterontien kaakkoispuolella. Paikka liittyy Munteron laa-jaan kivistiseen asuinpaikka-alueeseen ja laajentaa sitä itään n. 250 m.

Huomiot: Löytöpaikka on 16 m Munterontiestä etelään, 20 m itään tien ja vanhan hiekkakuopan leikkauksen risteyskohdasta. Paikalla on hyvin loivasti suohon laskeva rinne, jonka leveys tien ja suon välillä on 40-50 m. Rinteessä ei ole mitään ranta-muodostumaa tms. rannan merkkiä, vaan se on yhtäjaksoisen loiva, tuskin havaittavasti viettävä. Asuinpaikkaa voi periaatteessa olla millä kohden hyvänsä kankaalla, joka jatkuu itään pellon reunaan, minkä itäpuolella maasto muuttuu savek-siseksi moreeniksi. Tien pohjoispuolella maasto nousee jyrkemmin ja on nyt ky-seessä olevan kankaan itäosan kohdalla kaivettu pois n. 10-30 m leveältä alalta tieltä pohjoiseen, jossa nyt on avoin laaja leikkaus. Tätä leikkausta - hiekkakuopan laittaa ovat monet arkeologit viime vuosina ohi kulkiessaan penkoneet ja tarkastel-leet (mm. allekirjoittanut v. 1998) saamatta esiin mitään havaintoja esihistoriasta. Vaikuttaa siltä, että tien pohjoispuolella ei hiekkakuopan ja läjitysalueen tasalta itään ole muinaijännöstä jäljellä, kun taas tien eteläpuolella on muinaijännös ainakin joillakin osin kangasta.

Munteron asuinpaikka-alue jatkuu siis Järviiniitynsuon rannalle ja käsittää ilmeises-ti koko hiekkakankaan alueen n. 79-82 m korkeustasojen välillä. Kivistiset asuinkohdat alueella ovat pesäkkeisiä ja niiden välillä voi olla tyhiä aloja. Kuinka laajalla alueella asuinpaikkaa on jäljellä kankaan itäosassa, suon rannalla on epä-selvää.

Asuinpaikan tarkka rajaaminen alueen rakentamattomassa itäosassa edellyttää systemaattisen koekuopituksen 5-10 m verkossa n. 250 x 40 m alalla, mikä vastaa n. kolmen päivän työsuoritusta kahdelta arkeologilta. Tällaisen kartoituksen jäl-keen voidaan alueella oleva/olevat muinaijännökset rajata kohtuullisella tark-kuudella, minkä perusteella voidaan sitten suunnitella maankäyttöä ja mahdollisia sen vaatimia jatkotutkimuksia, kuten esim. asuinpaikan poiskaivamista.



Kuvattu etelään Munterontien pohjoispuolelta. löytöpaikka on tältä kohden 16 m etelään tien eteläreunasta.



Löytökoekuoppa kuvan keskellä. Kuvattu etelään.



Löytöpaikka on nuolen osoittamassa kohdassa metsässä tieltä 16 m. Kuvattu koilliseen.



Paikalta löytynyt saviastian pala.

LAPPEENRANTA TENHAMOINLAHTI

Rauhlk: 2

Ajoitus: varhaismetallikautinen / kivikautinen
Laji: asuinpaikka

Kartta: 3134 04 RUTOLA
x: 6772 21 y: 3556 93 z: 79 m

Tutkijat: Jussila T 2006 inventointi

Löydöt: KM 35817, kvartsi-iskos, palanutta luuta., saviastian paloja: naarmupintaisia (kummassakin pinnassa) kivimurskasekoitteisia paloja ja lukuisia murusia.

Sijainti: Paikka sijaitsee Lappeenrannan keskustasta 7,4 km länteen. Rutolan pohjoispuolella olevan Munteronsuon pohjoispäässä olevan Tenhamoinlahden itärannalla, rannasta n. 40 m, loivahkosti rannasta nousevan rinteeseen tasaisella ja suppeahkoalaisella laella, rantaan vievän polun varrella, metsätien länsipuolella, purouoman pohjoispuolella.

Huomiot: Paikalla on pieni muinainen niemeke, jonka laella ja mahdollisesti vielä ylärinteellä on esihistoriallinen asuinpaikka. Löydöt tulivat yhdestä polun varteen tehdystä koekuopasta. Keramiikka vaikuttaa tekstiilikeramiikalta tms. varhaiselta varhaismetallikautiselta keramiikalta. Paikka on täysin kajoamaton ja ehjä



Tenhamoinlahden asuinpaikkaa kuvan alalla. Kuvattu rannan suunnasta länteen. Pekka Siirpää seuloa koekuopan sisältöä.



Tenhamoinlahden asuinpaikkaa kuvan alalla. Kuvattu lounaaseen.



Paikalta löytyneitä saviastian palasia. Alla yläkuva kahden vas. puoleisen palan sisäpuolet.

