

Lemin Huttulan muinaisjäännösinventointi

Timo Jussila

Tutkimusalue: Lemin Huttulan kylä, Löytänä-järvestä n.4- 5 km säteellä oleva alue, Saimaan ranta Tevaniemi-Kanturaniemi välillä.

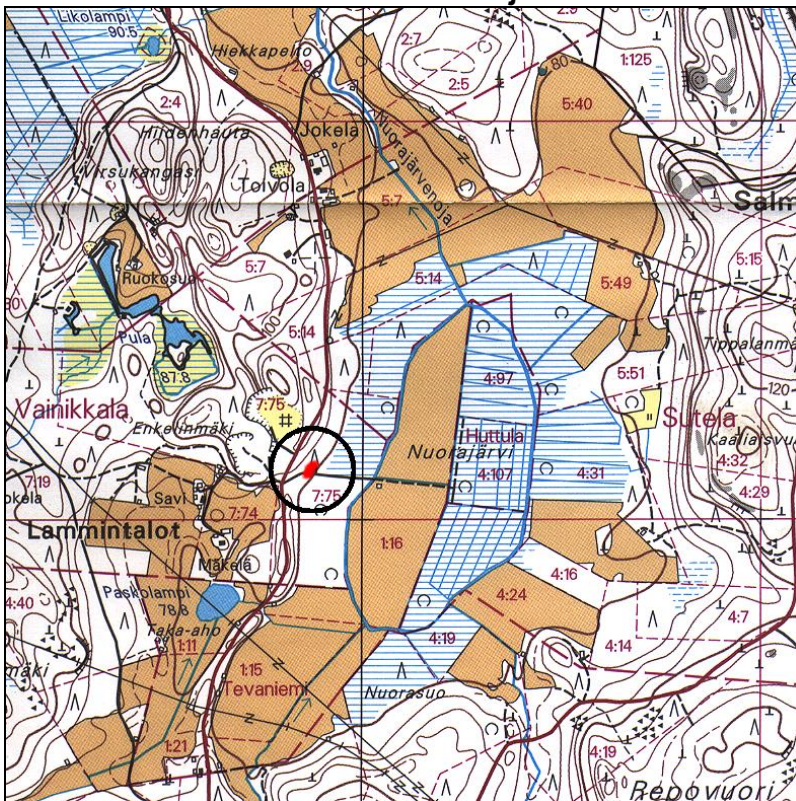
Aika: Kesä-elokuussa 2000 kolmen päivän aikana maastotöitä yht. 23 tuntia.

Tulokset: Yksi uusi kivikautinen asuinpaikka Tevaniemen eteläpuolelta entisen Nuorajärven länsirannalta. **KM 32321** kvartsi-iskoksia ja palanutta luuta.

Tutkin kolmen päivän aikana Saimaan rannat pistokokein. Erityisesti Nuorajärven ja Tevaniemen alueet, sekä Tynnyrykylän-Kangasmäen muinaislahden alueet, sekä Lieslahden alueen. Maasto Saimaan rannoilla on muinaisjäännösten kannalta varsin kehnoa: jyrkkärinteistä, kivistä ja kallioista. Parhaat paikat on mökitetty. Pihossa en käynyt. Erityisen hyvää asuinpaikkamaastoa on Nuorajärven länsipuoli, sekä Lieslahden itäosa Taipalsaaren rajan tuntumassa. Kangasmäen muinaislahden eteläranta on myös varsin kohtuullista asuinpaikkamaastoa. Muutoin tutkin Saimaan rannat pistokokein topografisin perustein valituissa kohdissa. Ainoastaan Nuorajärven alueelta löytyi kivikautinen asuinpaikka, muiden em. alueiden osoittautuessa tyhjiksi. Tein alueille useita kymmeniä koekuoppia, sekä tarkastin tieleikkaukset, metsäteiden pinnat ja äestetyt metsämaat muinaisrantojen tuntumassa.

Pienjärvistä tarkastin topografisin perustein valittuja rantakohtia, tuloksetta. Tosin näilläkin alueilla on monin paikoin parhaat paikat rakennettu.

Lemi Nuorajärvi kivikautinen asuinpaikka:



Huttulan esihistoria

Jääkauden loppuvaiheessa n. 12000 vuotta sitten jään reuna oli toisella Salpausselällä, Kyläniemen-Pönniälänkankaan tasalla, Huttulan pohjoispuolella. Tuossa vaiheessa alue oli suurimmaksi osaksi Baltian jääjärven peittämänä. Korkeimmat yli 120 m korkeuteen ulottuvat mäenhuiput olivat rannikon edustan saarina ja luotoina.

Jääkauden päätyttyä 11600 vuotta sitten, vesi laski muinaisessa itämeressä - tuolloisessa Baltian jääjärvessä nopeasti n. 25 m valtameren tasolle Keski-Ruotsissa auenneen Närken salmen kautta (11 527 vuotta sitten). Salmi aukeni kun sitä padonnut mannerjäätikö sulii pois. Itämerestä muodostui Yoldia-meri. Eteläisen Saimaan alueelle patoutui tuolloin erillinen jääjärvi, joka jäi peittämään Huttulan aluetta veden alle. Jääjärvivaihe kesti vain parisen sataa vuotta, minkä jälkeen järvi purkautui nykyisen Kivijärven kautta Yoldiameren, silloisen Itämeren, tasoon. Tällöin vesi laski nopeasti Saimaan altaan alueella huomattavasti alle nykyisen vedentason. Saimaan paikalla oli joukko pienjärviä. Maa-ala oli huomattavasti nykyistä suurempi. Tässä vaiheessa erkaantuivat alueen pienjärvet omiksi altaikseen. Suuria muutoksia ei liene näiden pienien järvien ja lampien vedentasossa tapahtunut. Tosin alueella tekemieni muinaisrantahavaintojeni mukaan ovat Lalvatti ja Majava -järvet olleet jossakin vaiheessa yhtenä järvenä. Alueen pienvesien historia on tutkimatonta. Joitain järviä lienee laskettu ja tiedetään joidenkin järvien hävinneen ihmisen toimesta kuivaamalla viime vuosisatojen aikana.

Saimaan alueella alkoi pian jääjärven kuivettua aluksi vähäinen ja sittemmin kiihtyvä vedennousu. Saimaa kurottui itsenäisenä järvenä alueelle n. 7300 vuotta sitten, jolloin vedennousu ylitti Kyläniemen salmen ja yhdisti eteläisen Saimaan muuhun Saimaaseen. Saimaan lasku-uoma sijaitsi tuolloin altaan pohjoispäässä Pielavedellä. Vedennousu jatkui kiihtyen. Nopin 6800 vuotta sitten avautui Saimaalle uusi lasku-uoma Ristiinan Matkuslammella. Tämä ahdas uoma ei kyennyt hillitsemään vedennousua altaan kaakkois- ja eteläosissa. 6400 vuotta sitten aukeni Rutolan lasku-uoma Kärenlammella. Lopulta vesi nousi Salpausselän harjalle Imatran Vuoksenniskalla 6000 vuotta sitten, jolloin Saimaa mursi nykyisen Vuoksen lasku-uomansa. Tuoloin olivat Saimaan vedet korkeimmillaan. Huttulan alueella vesi lienee noussut tulvan viime vaiheessa lyhytaikaisesti runsaan 84 m korkeudelle. Vuoksen puhjettua vesi laski nopeasti n. 83 metrin tasolle Huttulan alueella, minkä jälkeen Saimaa laski vähitellen nykyiseen tasoonsa.

Ihmistoiminnasta ei Huttulan alueella ole aiemmin tavattu mitään merkkejä. On varsin mahdollista, että ensimmäiset ihmiset ovat asettuneet alueelle jo ennen Vuoksen puhkeamista, Siinä vaiheessa kun Saimaan suurjärvi on alueen liepeille ulottunut. Nämä vanhimmat asuinpaikat ovat kuitenkin nykyisen Saimaan vedenpinnan alla. Tällainen vedenalainen n. 7000 vuotta vanha asuinpaikka on tavattu Mielakansaaren ja Heinonsaaren välisen Syväsalmen etelärannalta.

Alueen pienjärvillä ei näytä asutusta olleen. Kalastus on ollut luulöytöjen perusteella ehkä merkittävin elinkeino kivikaudella. Alueen pienet järvet eivät liene tuottaneet tarpeeksi elantoa kiinteämmälle asutukselle, kun taas Saimaan rannat ovat siihen tarjonneet mahdollisuuden. On mahdollista, että ihminen on kuitenkin liikkunut alueella jo varhaisimmalla kivikaudella. Pienjärvet puroineen lienevät olleet oivia majavanpyyntipaikkoja. Majavan luut ovat kalanluiden jälkeen yleisimpia luita Sisä-Suomen asuinpaikkojen luuaineistossa. Todisteita ihmisen liikkumisesta Huttulan pienjärvillä ei ole tullut esiin.

Saimaa on ulottunut vielä kivikauden lopulla Tevaniemen eteläpuolella Nuorajärven tasolle.

Muinais-Saimaan "Nuorajärven lahden" länsiranta on hiekkamaata, harjua, ja se on tarjonnut erinomaisen asuinpaikkamaaston esihistorialliselle ihmiselle. Alueelta on suora yhteys Saimaan selkävesille, ja lyhyt matka pienjärville ja puroille, mikä on tarjonnut monipuoliset pyynti ja keräilymahdollisuudet muutaman tunnin matkan säteellä.

Alueen ainoa tunnettu kivikautinen asuinpaikka sijaitsee Nuorajärven länsirannalla Enkelinmäen itäpuolella. Asuinpaikka on muinaisranta-törmän päällä n. 81-82 metrin korkeustasolla ja se on sijainnut muinaisen Saimaan rannalla n. 3000-2500 eKr.

On varsin todennäköistä, että Nuorajärven länsirannalla on useampikin kivikautinen asuinpaikka. Erityisesti tunnetun asuinpaikan pohjoispuolella olevat Jokelan talon ympäristön pellot ovat oivaa maastoa asuinpaikalle. Samoin Saven ja Mäkelän talon pellot tunnetun asuinpaikan länsipuolella vaikuttavat potettiaaliselta. Kesän 2000 inventoinnissa ei päästy peltoja tarkastamaan.

Saimaan veden laskiessa on asutus vetäytynyt rannan perässä. Jossakin vaiheessa, kenties pronssikauden aikana, lienee pyyntiväestö siirtynyt alueelta pois Saimaan "paremmille rannoille". Kiinteä asutus lienee palannut alueelle vasta keskiajan maanviljelijöiden myötä.
