

LOHJA

Kisakallion alueen muinaisjäännösinventointi 2010



Timo Jussila



Kustantaja: Kisakallion Urheiluopisto

Sisältö:

Perustiedot	2
Yleiskartta	3
Inventointi	3
Maastokartta.....	4
Kuninkaankarttaote.....	5
Valokuvia.....	5
Liite: lähimmät muinaisjäännökset	8
LOHJA 46 KITTISKOSKI W.....	8
LOHJA 47 KITTISKOSKI E.....	8
LOHJA 48 KUTSILA.....	9
LOHJA 531 LEPOKOTI 1	10
LOHJA 532 NÄPPINEN.....	10
LOHJA 550 KUTSILA.....	10

Kansikuva: urheilukentän takana opiston päärakennus. Alueen keskeltä pohjoiseen.

Perustiedot

Alue: Kisakallion urheiluopiston alue.

Tarkoitus: Tarkistaa kattavasti onko kaavoitettavalla alueella muinaisjäännöksiä.

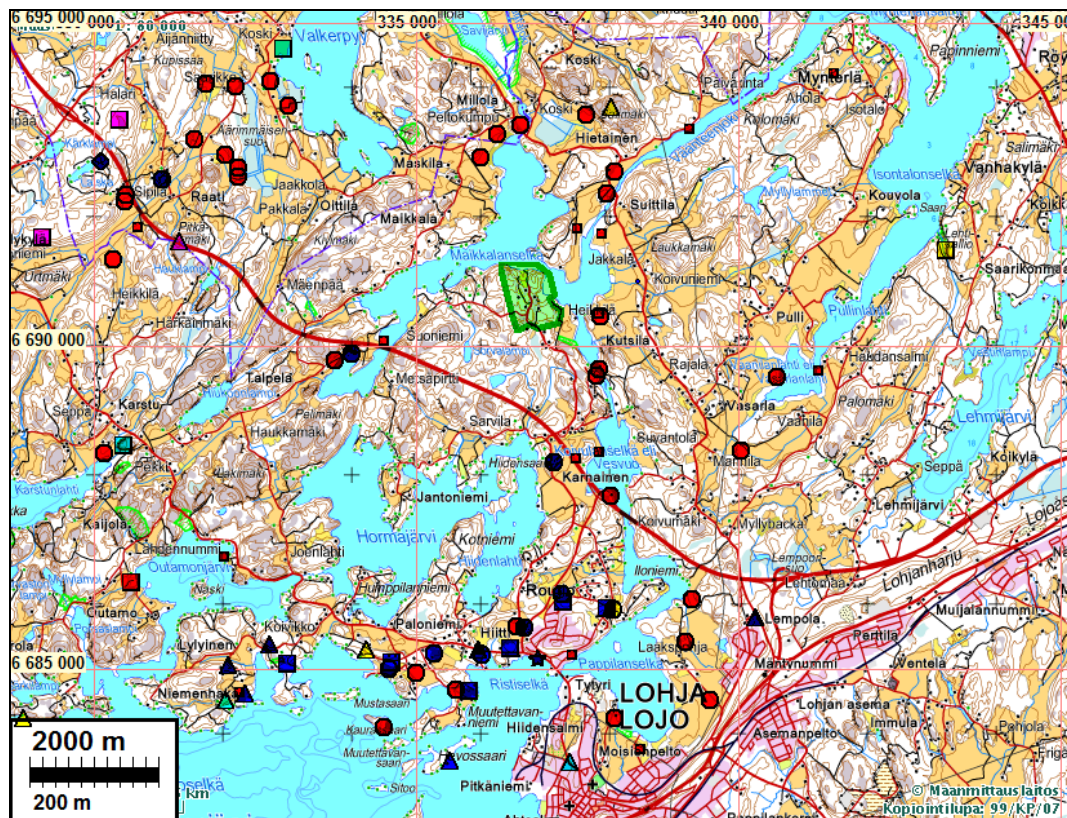
Kustantaja: Kisakallion urheiluopisto

Työaika: Kenttätöaika: 25.4.2010

Tekijät: Mikroliitti Oy, Timo Jussila.

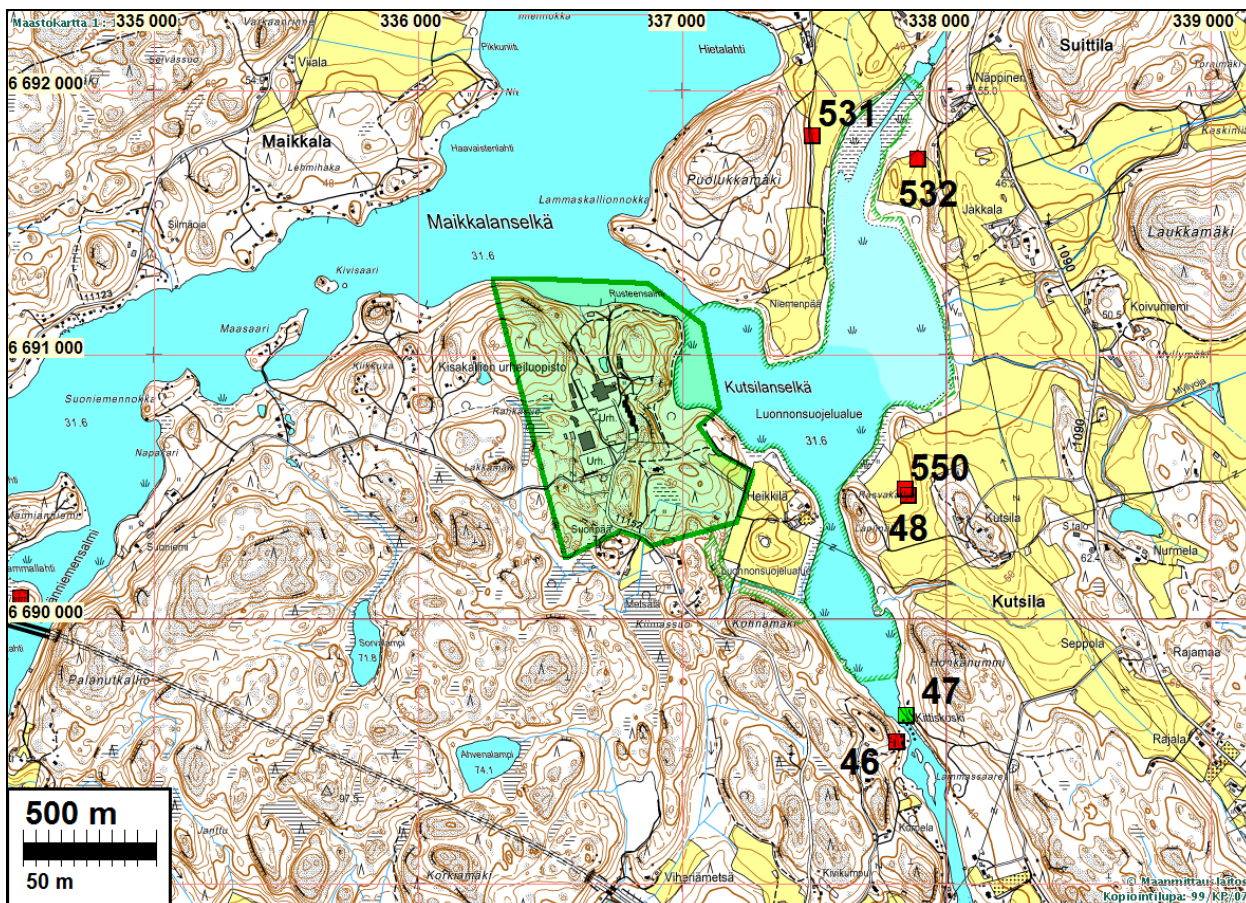
Aiemmat tutkimukset: inventointi 1985 Jussila.

Tulokset: Alueelta ei tunnettu ennestään kiinteitä muinaisjäännöksiä. Alueella ei havaittu mitään merkkejä muinaisjäännöksistä.



Tutkimusalue vihreällä. Punaiset pallot = kivikautinen asuinpaikka. Siniset rautakautisia -keskiaikaisia jäänteitä.

Yleiskartta



Tutkimusalue alue vihreällä. Numerot viittaavat liitteessä kuvattuihin muinaisjäänkösiin.

Inventointi

Kisakallion urheiluopisto suunnittelee toimintansa laajentamista. Alueelle ollaan tekemässä asemakaavaa. Muinaisjäänösinventointi suoritettiin kaavan selvitystyönä, Museoviraston asiasta 2.2.2010 antaman lausunnon mukaisesti. Inventoinnin maastotyö suoritettiin 25.04.2010. Alue tutkittiin rakentamattomilta osiltaan kattavasti, pääpaino rannan tuntumassa – ranta-alueet n. 60 m korkeustasolle tarkastettiin täydellisesti, opiston rakennusten länsipuoleinen kalliainen metsämaasto viitteellisemmin.

Alue on topografialtaan jyrkkäpiirteistä, rannasta kohoavine kalliomäkiin. Kalliokumpareiden välissä on mineraalimaapohjaisia laaksoja ja kallioiden reunalla alueen kaakkoisosassa moreenimaisia terasseja. Maaperä alueella hienoaineksista moreenia. Muinaisjäänöstyyppejä joita alueelta periaatteessa olisi voinut löytää on seudulle tyypilliset pronssi-varhaisrautakautiset rökkiöt (rantakallioilla). Alueen kaakkoisosassa on myös pyyntikulttuurin (korkeuden perusteella kivikautisten) asuinpaikoille soveltuvaa maastoa. Lähimmät pyyntikulttuurin muinaisjäänökset ovat kilometri alueen kaakkoisrajasta kaakkoon sijaitsevat Kittiskosken varhaisrautakautiset asuinpaikat (mm. Morbyn keramiikkaa). Alueen itäpuolella, Kutsilanselän vatsarannalla n. 600 m etäisyydellä alueen kaakkoiskulmasta sijaitsee Kutsilan kivikautinen asuinpaikka. Kutsilanselän koillisosassa, alueen koillispuolella on pari kivikautista löytöpaikkaa – todennäköisesti asuinpaikkoja. Urheiluopiston alue on maastoltaan kaiken kaikkiaan pyyntikulttuurin asuinpaikoille huonommin soveltuvaa kuin maasto järven itärannalla.

1700-luvun lopun ns. Kuninkaankartan perusteella alueella ei ole ollut asutusta ennen 1800 luku. Lähin vanha kylätontti, Kutsila, sijaitsee Kutsilanselän itäpuolella ja Maikkala alueen pohjoispuolella, Maikkalanselän pohjoispuolella.

Alueen luoteiskolkassa on rannan tuntumassa kalliojyrkäne, pohjoisrannasta n 50 ja parikymmentä metriä vesirajan yläpuolella. Kallioseinämässä on maalaus, joka on resentti. Maalauksessa punavärillä ja keltaisella tehtyjä kuvioita, mm. tikku-ukko. Kyseessä on selkeästi ”leikki-mielinen” teos, ehkäpä lasten tekemä, ei mikään väärennösyritys tms. Koordin: N 6691198 E 336419.

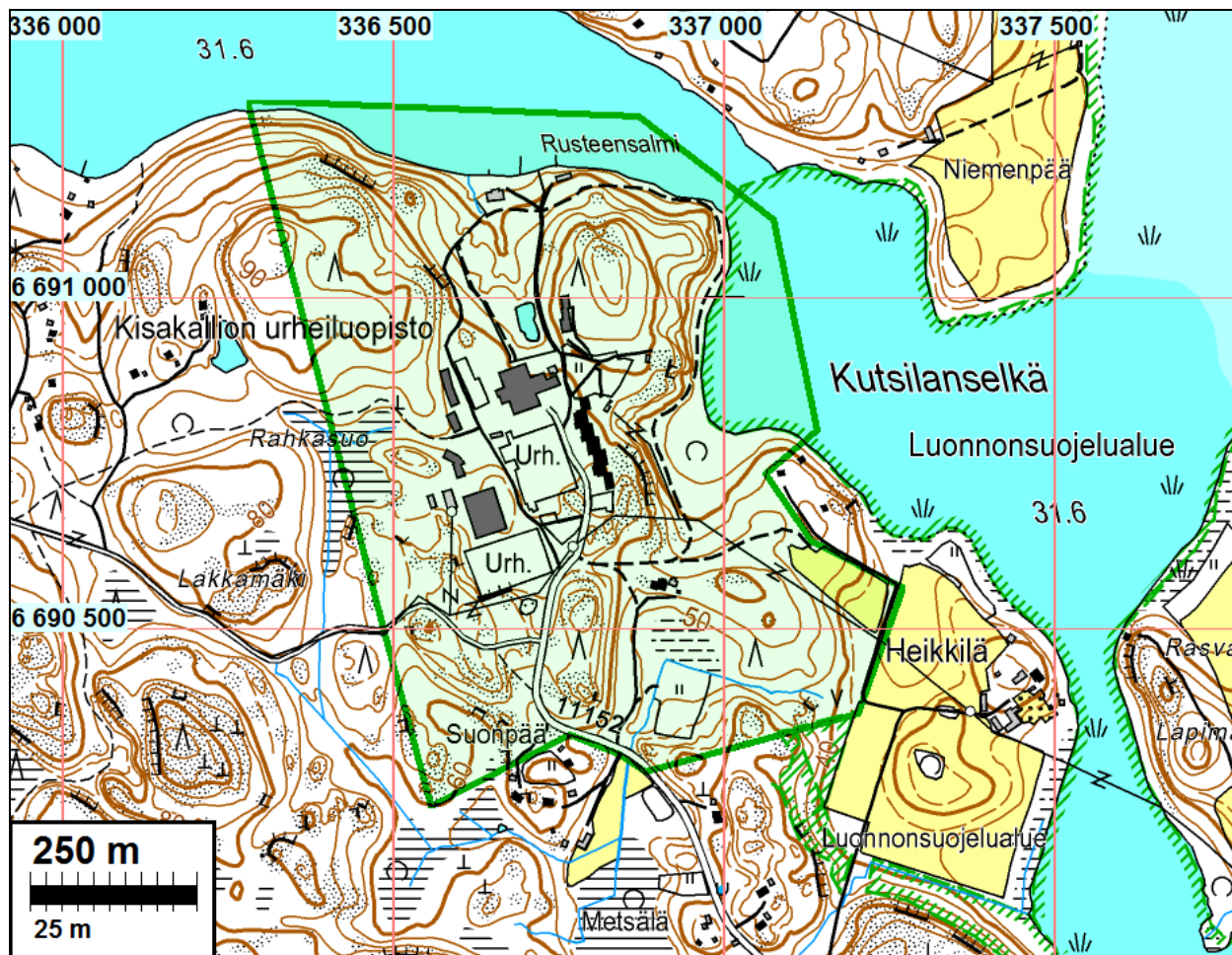
Alueen kaakkoiskulmassa, luonnonsuojelualan laidalla on purouoma ja sen länsipuolella soinen laakso (peltoa, niittyä). Purouoman suussa 50 m korkeustasolla on tasaisia terasseja jotka topografialtaan oivia kivikautiselle asuinpaikalle. Maaperä alueella saveksista. Tein paikalle – uoman suuhun tienoille ja suolaakson rantamille - useita koekuoppia havaitsematta mitään esihistoriaan viittaavaa.

Kisakallion alueella en havainnut missään mitään minkään aikaiseen muinaisjäännykseen viittaavaa.

Porvoossa 3.5.2010

Timo Jussila

Maastokartta



Kuninkaankarttaote



Tutkimusalue merkattu päälle punaisella neliöllä

Valokuvia



Edell. sivulla: näkymä alueen koillisosasta itään. Alla: samasta paikasta etelään.



”kalliomaalausta” alueen luoteisosan kalliojyrkänteessä.





Edellisen "maalauksen" länsipuolella on suttaantunut maalaus. Kyseessä nykyajan maalaukset.



Tasannetta alueen kaakkoiskulmassa, purouoman länsipuolella.



Näkymä alueen eteläreunan keskiosasta itään.

Liite: lähimmät muinaisjäännökset**LOHJA 46 KITTISKOSKI W**

Mjtunnus: 444010046

Rauh.lk: 2

Ajoitus: kivistinen
Laji: asuinpaikkaKoordin: N: 6689 542 E: 337 809 Z: 40
X: 6688 748 Y: 2503 718
P: 6692 351 I: 3337 913

Tutkijat: Timo Jussila 1985 inventointi, Kaarlo Katiskoski 2004 tarkastus, Teija Nurminen & Päivi Ka 2005 kaivaus

Sijainti: kivistinen, asuinpaikat ei määritelty, Lukumäärä: 1. kiinteä muinaisjäännös.
Huomiot: Asuinpaikka sijaitsee Hiidenveden ja Lohjanjärven välisen Kittiskosken länsirannalla, Kutsilanselän ja Koivulanselän välissä. Vahva noki- ja likamaakerros on havaittu mökkien länsipuolella jätekuopan leikkauksessa. Myös koekuopat osoittivat noki- ja likamaata. Löytöjä kerättiin mökin yläpuolelle tehdyn auton paikoitusalueen ylärinteen leikkauksesta.

V. 2004 eteläisen naapuritilan kesämökkihankkeen aiheuttamassa tarkastuksessa havaittiin palanutta luuta tilanrajojen vaiheilta, tienmutkan yläpuolisesta leikkauksesta, sekä tästä kohti etelää nousevasta tienpohjasta mm. kvartsikaavin, palanutta luuta, keramiikkaa ja kvartseja. Löytöalueen pituus lienee 45-50 m luokkaa. Asuinpaikka sijaitsee jyrkähkön rinteiden loivemmalla terassilla, jota on eteläosassa uudelleen muotoiltu koskea ruopattaessa. Aluetta koekaivettiin kesäasunnon rakentamisen takia v. 2005 runsaan 15 neliömetrin ala. Löytöinä saatiin noin 1 kg lähinnä varhaiskampakeraamiikkaa, kvartsiesineitä, -ytimiä ja -iskoksia sekä kivilaji-iskoksia ja palanutta luuta. Kiinteitä rakenteita ei tavattu, mutta värjäytyneitä kulttuurikerrosta oli selvästi havaittavissa.

Timo Jussila 1985: RASI inv. nro 324
Kaarlo Katiskoski 2004: Ei varsinaista kertomusta. Tarkastuksen perusteella koekaivaus tarpeellinen tontilla 2:188.

Timo Jussila 1985: KM 23152:1-3

Kaarlo Katiskoski 2004: keramiikkaa, kvartseja, palanutta luuta

Teija Nurminen & Päivi Ka 2005: KM 35300:1-256

LOHJA 47 KITTISKOSKI E

Mjtunnus: 444010047

Rauh.lk: 2

Ajoitus: kivistinen
Laji: asuinpaikkaKoordin: N: 6689 638 E: 337 848
X: 6688 846 Y: 2503 752
P: 6692 448 I: 3337 952

- Tutkijat: Anna-Liisa Hirviluoto 0 tarkastus, Timo Jussila 1985 inventointi, Jyri Saukkonen 1989 inventointi, Petro Pesonen 1990 kaivaus, Petro Pesonen 1991 inventointi, Marianne Schauman-Lönnqvist 1998 koekaivaus, Petteri Pietiläinen 2006 kaivaus
- Sijainti: kivi- ja/tai pronssikautinen, asuinpaikat ei määritelty, Lukumäärä: 1. kiinteä muinaisjäänös.
- Huomiot: Kittiskosken itärannalla on Honkamäen lounaisliepeellä kesämökki, jonka takaa nousee jyrkähkö noin kolme metriä korkea koillis-lounais-suuntainen törmä, jonka päällä on pienehkö puutarha ja perunamaa. Tältä törmän päälliseltä tasanteelta maasto loivenee etelään, mutta jyrkkenee voimakkaasti itään ja itä-kaakkoon. Mökin piha-alueita ja perunamaata lukuun ottamatta alueella kasvaa sekametsää. Lännessä on varsinkin etelämpänä jyrkkä usean metrin pudotus Kittiskoskeen. Maaperä on hiekkaa, mutta muuttuu etelään mentäessä saveksi. Vuoden 1990 kaivauksissa havaittiin koekuopassa tumma likamaakerros. Aikaisemmista löydöistä KM 19656, 23149 ja 25289 ovat tulleet pelkästään Kittiskosken sortuvasta törmästä n. 100 metrin matkalta mökiltä etelään päin. Löydöistä KM 25769 suurin osa on taas kerätty tai kaivettu perunamaalta. Inventoinnissa 1991 kerätyistä löydöistä myös yli puolet on peräisin perunamaalta, lähinnä sen etelälaidalta. Törmästä tulleet löydöt ovat n. 100 metrin matkalta mökiltä etelään päin. Pohjoisessa tulee vastaan louhikkoinen ranta, mutta hieman ylempänä taas asuinpaikalle sopivaa tasainta maastoa. Täältä alueelta ei kuitenkaan löytöjä ole todettu. Todennäköisesti säilynyttä asuinpaikka-alueita on lähinnä ehkä perunamaan eteläpuolisella metsäalueella. törmälle v. 1990 kaivetut koekuopat olivat vähälöytöisiä, mutta ne sijaitsivat myös hieman korkeammalla kuin em. perunamaa. Kyse saattaisi täällä olla asuinpaikan reuna-alueesta. Kittiskosken virtaama lienee syönyt lännessä jonkin verran asuinpaikkaa, koska löytöjä tulee sortuvasta törmästä. Myös kosken ruoppaus, jonka yhteydessä paikka löytyi, tuhosi jonkin verran asuinpaikkaa. Kaikesta edellä olevasta päätellen muinaisjäänös rajoittunee n. 200 x 40 metrin suuruiselle alueelle, rajoinaan lännessä Kittiskoski, idässä perunamaan/metsän ja mäen taitekohta, pohjoisessa piha-alue ja etelässä kohta, jossa hiekka muuttuu saveksi. Uudenmaan ympäristökeskuksen poikkeusluvalla rakennetun saunan perustuksia kaivettaessa n. 60 m mökistä etelään tasanteen ja tien väliseen rinteeseen ei havaittu mitään muinaisjäänökseen viittaavaa. Vuonna 2006 perunamaan kohtaan tehdyssä pienessä kaivauksessa todettiin asuinpaikkalöytöjä, muttei kiinteitä rakenteita. kahden koekuopan perusteella perunamaan itäpuolella lienee vielä tuhoutumatonta asuinpaikkaa säilyneenä.
- Marianne Schauman-Lönnqvist 1998:
Tarkastus saunan poikkeuslupa-asiassa
- Timo Jussila 1985:
RASI inv. nro 316
- Petro Pesonen 1991: Löydöt saviastian paloja, palanutta savea, liuskeiskos, kvartsikaavin ja -iskoksia, palanutta luuta
- Jyri Saukkonen 1989: Fibula inv.
- Petteri Pietiläinen 2006: Kaivaus toteutettiin 12.-16.6.2006 Hiiden opiston ja Lohjan museon rahoituksella osana opiston arkeologiakurssia. Kaivausalue käsitti 13 m koeojan sekä kaksi koekuoppaa.

[Anna-Liisa Hirviluoto 0: KM 19656](#)

[Timo Jussila 1985: KM 23149](#)

[Jyri Saukkonen 1989: KM 25289:1-7](#)

[Petro Pesonen 1990: KM 25769:1-86](#)

[Petro Pesonen 1991: KM 26922:1-13](#)

[Petteri Pietiläinen 2006: KM 36005:1-69 \(keramiikkaa, kvartsia ym.\)](#)

LOHJA 48 KUTSILA

Mjtunnus: 444010048

Rauh.lk: 2

Ajoitus: kivistinen
Laji: asuinpaikka

Koordin: N: 6690 469 E: 337 856 Z: 37
X: 6689 676 Y: 2503 722
P: 6693 279 I: 3337 960

Sijainti: kivistinen, asuinpaikat ei määritelty, Lukumäärä: 1. kiinteä muinaisjännös.
Huomiot: Mahdollinen asuinpaikka sijaitsee Kutsilan päärakennuksesta 300 m luoteeseen, Kutsilanselän eteläosasta 200 m kaakkoon ja ko. selän eteläpuolella olevasta Rasvakalliosta myös n. 200 m itään. Paikka on peltomaastoa, joka viettää luoteeseen ja itään, kohti Kutsilanlahtea. Löydöt poimittiin neljältä kohdalta, ks. koordinaattilista.

LOHJA 531 LEPOKOTI 1

Mjtunnus: 1000004053

Rauh.lk: 0 (ei ole suojelukohde)

Ajoitus: kivistinen
Laji: löytö

Koordin: N: 6691 830 E: 337 495 Z: 35
X: 6691 020 Y: 2503 299
P: 6694 641 I: 3337 599

Sijainti: kivistinen, löytöpaikat irtolöytöpaikat, Lukumäärä: . irtolöytö.
Huomiot: KM23134 Hioinkiven kappale

LOHJA 532 NÄPPINEN

Mjtunnus: 1000004054

Rauh.lk: 0 (ei ole suojelukohde)

Ajoitus: kivistinen
Laji: löytö

Koordin: N: 6691 741 E: 337 892 Z: 37
X: 6690 949 Y: 2503 700
P: 6694 552 I: 3337 996

Sijainti: kivistinen, löytöpaikat irtolöytöpaikat, Lukumäärä: . irtolöytö.
Huomiot: KM23135:1 Kvartsi-iskos 2 kpl
KM23135:2 Pii-iskos

LOHJA 550 KUTSILA

Mjtunnus: 1000004072

Rauh.lk: 0 (ei ole suojelukohde)

Ajoitus: kivikautinen
Laji: löytö

Koordin: N: 6690 493 E: 337 845 Z: 37
X: 6689 700 Y: 2503 710
P: 6693 303 I: 3337 949

Sijainti: kivikautinen, löytöpaikat irtolöytöpaikat, Lukumäärä: . irtolöytö.

Huomiot: KM26090:1 Kvartsiesine
KM26090:2 Kvartsiesine
KM26090:3 Kvartsi-iskos 2 kpl
