

**NUMMI-PUSULAN ETELÄOSIEN JA
SAMMATIN POHJOISOSIEN
OSAYLEISKAAVA-ALUEEN
MUINAISJÄÄNNÖSINVENTOINTI
2003**



Timo Jussila

Kustantaja: Nummi-Pusulan kunta

Sisältö:

Perustiedot	4
Abstrakti.....	4
Alueen luonnonolot	5
Vesistöhistoriat.....	5
Alueen maaperä ja topografia.....	6
Inventoinnin suoritus	6
Tutkitut alueet.....	7
Yhteenveto.....	8
1700-luvun kylätontit	9
Vivola.....	9
Mäntsälän kartano.....	9
Heimola.....	9
Luttula.....	11
Tavola.....	11
Oittila.....	12
Maskila.....	12
Talonpaikka Oittilan lounaispuolella (Pakkala).....	12
Vanha tie Oittilasta Raatiin.....	12
Raati.....	13
Immola.....	14
Sammatti Myllykylä.....	14
Sammatti Haarjärvi.....	14
Muita havaintoja	15
Käytetyt lähteet	18
Muinisjäännösluettelo	19
Muinisjäännösten kuvaukset	20
Termien selitys.....	20
Muinisjäännökset	21
NUMMI-PUSULA 23 TAVOLA VIEREMÄ.....	22
NUMMI-PUSULA 24 TAVOLA RANTANIITYNMÄKI.....	24
NUMMI-PUSULA 25 RAATI AJOPELTO.....	26
NUMMI-PUSULA 26 KATULA KORPISUO.....	28
NUMMI-PUSULA 27 KATULA ÄÄRIMMÄISENSUO 1.....	30
NUMMI-PUSULA 28 KATULA ÄÄRIMMÄISENSUO 2.....	31
NUMMI-PUSULA 29 RAATINNIITTY SW.....	32
NUMMI-PUSULA 30 SAARIKKO.....	34
NUMMI-PUSULA 31 KUIVASSUO.....	36
NUMMI-PUSULA 32 RAATI TERVAKORVENMÄKI.....	38
NUMMI-PUSULA 33 HÄMJOKI W.....	39
NUMMI-PUSULA 34 RAATIN KYLÄTONTTI.....	40
NUMMI-PUSULA 35 VIVOLAN KYLÄTONTTI.....	43
NUMMI-PUSULA 36 RAATI NÄPÖNSUO 1.....	47
NUMMI-PUSULA 37 RAATI NÄPÖNSUO 2.....	48
NUMMI-PUSULA 38 RAATI SIPIÄ 1.....	49
NUMMI-PUSULA 39 RAATI TERVAKORPI.....	49
SAMMATTI HAARJÄRVI E HIEKKAKUOPPA.....	50
SAMMATTI MYLLYPAKKA.....	52

SAMMATTI MYLLYKYLÄ-KOIVISTO.....	53	
SAMMATTI SAMPAANKORPI.....	54	
<u>Irtolöytöjä</u>	<u>55</u>	
<u>Karttaliitteet.....</u>	<u>57</u>	
Yleiskartta: tutkimusalue ja muinaisjännökset	57	
Maastokartta 1:10 000, Valkerpyyjärven SW-puoli, paikat 23, 24, 31		58
Maastokartta 1:10 000, Raati N-puoli, paikat 25-28.....	59	
Maastokartta 1:10 000, Raatinniitty, paikat 29, 30.....	60	
Maastokartta 1:10 000, Raati, paikat 32, 34, 37-39.	61	
Kuninkaankartta (62,63,82,83).....	62	
Isojakokarttakopioita	63	

Alkuperäiskartat, kuvat ja kertomus ovat tiedostoina tilaajalla ja tekijällä.

PERUSTIEDOT

Alue	Nummi-Pusulan eteläosa ja Sammatin pohjoisosa, vt 1:n eteläpuolella Valkerpyyjärven (ml. itäranta) Kirmusjärven välinen alue, sekä Sorvasto-lammen itäpuolella Haarajärven-Vt1 välinen alue. Ks. yleiskartta.
Tarkoitus	Kaavan vaikutusalueen muinaisjäänösinventointi, muinaisjäänösten asianmukainen merkintä kaavaan sekä muinaisjäänösten suojeleminen kaavan avulla.
Tavoite	Käytävissä olleiden resurssien puitteissa mahdollisimman monen kiinteän muinaisjäänöksen saaminen suojelun piiriin ja kaavaan merkityksi. Alueen kattava tarkastus otoksin.
Työaika	Kenttätyöaika: 12-16.5 ja 9.-17.6
Kustantaja	Nummi-Pusulan kunta
Tekijä	Mikroliitti Oy, Timo Jussila.
Tulokset	Tarkastettiin 4 ennestään tunnettua kiinteää esihist. muinaisjäänöstä. Paikannettiin 1 uusi hiidenkiuas. Paikannettiin 9 uutta kivikautista asuinpaikkaa ja kolme löytöpaikkaa. Paikannettiin muinaisjäänökseksi kaksi 1700-luvun kylätonttia. Tarkastettiin kaikkiaan 11 kappaletta 1700-luvun kylätonttia isojakokarttojen ja Kuninkaankartaston perusteella. Uusia muinaisjäänöksiä kaikkiaan 12 kpl ja kaksi löytöpaikkaa
Uudet löydöt	KM 33793-33804, kvartsi-iskoksia, -ytimiä ja -esineitä.
Aiemmat	
Tutkimukset	Vt-1 moottoritielinjan inventointi: Petro Pesonen 2003. Ari Siiriäinen on inventoinut Nummen kunnassa v. 1968. Sakari Pälsi kaivanut Sammatissa Koiviston asuinpaikka v. 1905.

Abstrakti

Nummi-Pusulan kunnan toimeksiannosta Mikroliitti Oy inventoi Nummi-Pusulan eteläosien ja Sammatin pohjoisosien osayleiskaava-alueen muinaisjäänöksiä keväällä ja kesällä 2003. Tutkimusalueelta tunnettiin ennen inventointia kolme kivikautista asuinpaikkaa, yksi löytöpaikka ja yksi hiidenkiuas. Uusia kivikautisia asuinpaikkoja löytyi inventoinnissa yhdeksän, kaikki Raatinjokilaakson ja Valkerpyyjärven alueelta ja niiden väliseltä alueelta. Mahdollisia asuinpaikkoja - parin kvartsin löytöpaikkoja - havaittiin kolme. Kaikki alueen esihist. asuinpaikat ovat pelloissa. Yksi em. uusista asuinpaikoista saattaa olla rautakautinen asuinpaikka tai kalmisto (Tavolassa). Näiden lisäksi löydettiin yksi uusi hiidenkiuas Raatista. Kuninkaankartaston ja isojakokarttojen avulla ja perusteella tarkastettiin alueella olevat 11 vanhaa kylän/talonpaikkaa. Näistä kaksi kylätonttia todettiin autoituneiksi ja arkeologisesti niin hyvin säilyneiksi ja myöhemmältä maankäytön runtelulta välttyneiksi, että ne katsottiin 2. luokan muinaisjäänöksiksi. Kylätontit ovat Raatin kylän pohjoispuoleinen osa ja Vivola (puolittain).

ALUEEN LUONNONOLOT

Vesistöhistoriat

Siinä vaiheessa kun tiedetään jo ihmisten asuttaneen Etelä-Suomea, Itämeren Ancyclusjärvi-vaiheen maksimin eli tulvahuipun aikana n. 8400 eKr., oli veden taso Saukkolan-Sammatin alueella n. 74 m korkeustasolla. Tämän jälkeen vesi laski muinaisessa itämeressä (Ancyclusjärvestä) suhteellisen nopeasti. Ancyclusjärvivaiheen lopulla ja Litorinamerivaiheen (Mastogloia-vaihe) alussa n. 7000 eKr. vedentaso oli n. 49 m korkeustasolla, josta se edelleen laski n. 44 m korkeustasolle. Tällä tasolla Litorinameren vedepinta pysyi 5500 eKr. asti, minkä jälkeen vedenpinta hiljalleen laski nykyiseen tasoonsa.

Valkerpyynjärvi kuroutui Litorinamerestä 5400 eKr. mennessä, hieman ennen kampakeraamisen ajan alkua. Valkerpyynjärven altaasta oli ennen sen kuroutumista ja ehkä pitkään vielä sen jälkeenkin lasku-uoma pohjoiseen Härkäjokeen Vivolan ja Mäntsälän kartanon välistä notkelmaa ja purouomaa pitkin. Missä vaiheessa tämä uoma umpeutui, ei ole tiedossa. On mahdollista, että Valkerpyynjärvi on ollut jonkinaikaa bifurkaattinen (kaksi lasku-uomaa).

Valkerpyynjärvi, Raatinniity ja Raatinlaakso on ollut kivikaudella pitkään yhtenä altaana, Itämeren osana aina 5500 eKr. asti, minkä jälkeen Valkerpyynjärvi hiljalleen kuroutui Äärimmäisen suon kohdalta Litorinamerestä, vedentason laskiessa alle 44 m korkeustason. Suurin osa tunnetuista Valkerpyynjärven rannoilla sijaitsevista kivikautisista asuinpaikoista on n. 46-47 m korkeustasoilla, jolloin ne olisivat mesoliittisia eli ennen 5000 eKr. ja jälkeen 7000 eKr. ajoittuvia.

Raatinniity ja **Raatinjokilaakso** on erkaantunut vaiheittain Itämerestä Litorinamerivaiheessa. Raatinlaaksoon on Litorinameri yltänyt vielä n. 5200 eKr, minkä jälkeen laakso on kuivunut joeksi. Raatinniity ja Äärimmäisen suo ovat saattaneet olla järvinä vielä pitkäänkin kuroutumisensa jälkeen. Petro Pesonen on esittänyt että Raatinjokilaakso olisi ollut muinaisena järvenä kuroutumisensa jälkeen. Alueelta ei kuitenkaan löydy sellaista kynnystä mikä olisi voinut järven tehokkaasti padota. Laakso on ilmeisesti kuivahtanut ja soistunut pian Litorinameren laskun jälkeen mesoliittisen kivikauden ja kampakeraamisen kivikauden taitteessa. Tähän viittaa myös se, että alueelta ei ole löydetty yhtään keramiikkaa. On kuitenkin teoriassa mahdollista että Myllykylän-Raatin altaan olisi padonnut järveksi jokin kynnys nyt tutkitun alueen ulkopuolella, jossakin Myllykylän ja Lohjanjärven välillä. Tämä jäi nyt tarkastamatta. Joki on silti saattanut olla pitkään nykyistä leveämpi ja kulkukelpoisempi, oiva vesireitti, mikä selittäisi laaksoa reunustavien kallioiden pronssikautiset hiidenkiukaat.

Alueen **pienet lammet ja järvet** Saukkolan lounaispuolella ovat kuroutuneet ensin Yoldiamerestä, minkä jälkeen niihin on juuri ja juuri yltänyt Ancyclusjärven tulva. Pikkujärvet ja lammet ovat kuroutuneet lopullisesti Itämerestä heti Ancylustulvan päätyttyä n. 8400 eKr..

Kirmusjärvi on kuroutunut Ancyclusjärvestä n. 7200 eKr. mennessä. Sen jälkeiset järven vaiheet ovat hämärän peitossa. Järven vedentaso lienee ollut lähellä nykyistä, hieman ylempänä ennen koskenperkauksia. Maan kallistuminen ei ole voinut järven vedentasaan suuresti vaikuttaa.

Haarjärvi ja Valkjärvi ovat kuroutuneet Ancyclusjärvestä n. 7400 eKr. mennessä pohjoispäästään, jolloin lasku-uomaksi tuli Hämjoki. Kehitysarvelu on sama kuin Kirmusjärvestä, mutta vesi lienee ollut ennen perkauksia hivenen noususuunnassa.

Hämjokilaakso on ollut Ancylusjärven osana noin 7400 ekr. asti (n. 60-55 m korkeustasolla) , minkä jälkeen se erkaantui kohta Haarjärven kuroutumisen jälkeen Itämerestä. Sen jälkeen lienee laakso ollut jonkin aikaa järvenä, kunnes kuivahtanut hiljalleen jokilaaksoksi.

Alueen maaperä ja topografia

Maaperä tutkimusalueella on kalliainen ja pääosin **hienoainesmoreenia**, alimmilla tasoilla savimoreenia ja saveakin. Ylemmillä Ancylusjärven korkeustasoilla on laajojakin hiekkakerrostuksia. Alueen topografia on jyrkkäpiirteinen ja kumpuileva. Järvien rannat ovat melko jyrkkiä. Kaikki loivemmat mineraalimaiset maastot, rannat ja rinteet on raivattu pelloiksi tai niityiksi ja pihamaiksi. *Tämän vuoksi preboreaalikauden jälkeistä* (n. 8000 eKr jälkeen) *muinaista asutusta ei juurikaan ole löydettävissä muualta kuin pelloista tai pihamailta*. Alueella on pari jyrkkärinteistä laaksoa - muinaista merenlahtea - Valkerpyynjärven-Raatinjokilaakson välinen alue Sammatin Myllykylään asti, sekä Hämjoen laakso luoteessa. Muutoin alue on kallioista ylänköä.

INVENTOINNIN SUORITUS

Inventointi tehtiin normaalina otostutkimuksena, missä tutkimusta ohjasi runkosuunnitelman lisäksi maastossa tehdyt havainnot. Tämän vuoksi maastotyön valtaosa keskittyi Valkerpyyjärven, Raatinjokilaakson ja Myllykylän alueille ja niiden väliseen laaksoon. Kuitenkin alueen kaikissa osissa tehtiin vähintäänkin pistokoetarkastuksia.

Koska inventointi tehtiin valtaosin pelloissa on pellon kunnolla suuri merkitys siinä olevan asuinpaikan havaitsemiselle. Vanhastaan kokemuksesta tiedän, että juuri äestetty tai karhittu pelto on toivoton havaintojen (löytöjen) saamiseksi. Sen sijaan jo pitkälle kasvaneesta oraspelosta voi saada helpostikin löytöhavaintoja, mikäli parin viikon sisällä ennen katsomista alueella on ollut reippaampia sateita. Pitkän kuivuuden aikana pelto "kovettuu" ja siinä pinnassa olevat esineet peittyvät pölyyn. Parhaimmillaan pelto on kynnettyä heti keväällä lumien sulettua tai muutama viikko äestämisen ja kylvön jälkeen - jos sen jälkeen on ollut runsaasti sateita.

Useimmat nyt pelloista löytämäni *asuinpaikat* tulivat varmistetuiksi muinaisjäänöksiksi *vasta kahden tarkistuskerran jälkeen*. Ensimmäisellä kerralla havaitsin rutikuivassa pellossa kvartsin tai pari. Kyseessä olivat selvät ja kiistattomat kvartsi-iskokset, jotka mielestäni selvästi - vähäisestä määrästä huolimatta - osoittavat topografisesti oivan maastonkohdan kivikautiseksi asuinpaikaksi tms. Kvartsi-iskoksia ei ole muualla kuin asuinpaikoilla tai yleensä kiinteillä muinaisjäänöksillä olkoonpa paikan funktio sitten mikä hyvänsä (sen sijaan yksittäisten kvartsien iskosluonteen - "artefaktisuuden" - voi asettaa joskus kyseenalaiseksi). Arkeologeilla on huono taipumus hylkiä "vähälöytöisiä" paikkoja ja tutkia vain "kartanoita", mikä johtaa pahaan vintoutumaan kivikauden elämän ja toiminnan tuntemisessamme - ja muinaisjäänösten suoje-lussa. Muutama kvartsi ei kuitenkaan useinmiten riitä Museovirastolle todisteeksi muinaisjäänöksestä, kun inventoijan intuitiolle ja *kokemukselle* ei anneta sille kuuluvaa painoa.

Vähäiset löydöt edellyttävät useaa vierailua havaintopaikalla, joilloin niistä joka kerralla (etenkin sateella tai heti sateen jälkeen) saadaan usein lisää löytöjä poimituksi talteen. Näin kävi nytkin. Muutamien paikoin ei ollut mahdollista käydä toiseen kertaan, jolloin paikka jäi ilman muinaisjäänösstatusta tai peräti kokonaan havaitsematta. Mikäli joidenkin nyt löydettyjen paikkojen löytömäärä ei jotakuta tyydytä, on hänen käytävä paikalla itse poimimassa lisälöytöjä, joita varmuudella paikoilta on saatavissa. Nyrkkisäntönä voin kokemuksesta todeta, että muinaisjäänöksen rajat ja löytötiedot muuttuvat aina kun arkeologi käy paikalla.

Karttaliitteisiin merkityt *muinaisjäännösten rajaukset* ovat arvioita ja niiden tekninen tarkkuuskin on n. +6 m. Tarkka rajausta edellyttää erillistä koekaivausta ja kartoitustyötä.

Tutkitut alueet

Kirmusjärven rannat ovat (tutkimusalueen osalta) pääosin jyrkkiä ja kallioisia ja niiltä muinaisjäännösten etsiminen, runsaan asutuksen ja kesämökityksen lomasta, on vaikeaa ja hyödyttömiäkin. Aivan järven kaakkoiskulmassa Myllykylän pohjoisosassa pääsin kävelemään avoimia peltoja. Joissakin suhteellisen "hyvissä" kohden pellot olivat kyntämättömiä tai syysviljalla, niin että havaintoja ei päässyt tekemään. Järven pohjoispäässä katsoin kaikki rantapellot.

Iso-Ruokjärven (Sammatin luoteisosassa) luoteisranta on loiva ja peltoa. Tarkastin alueen rantapellot. Sen sijaan **Valkjärven** rannat ovat hyvin jyrkät ja kallioiset. Sen rannat tulivat katsotuksi pikaisesti pistokokein.

Haarjärven rannat ovat asuttuja, mutta suhteellisen loivia. Vain pistokokeita. Havaintomahdollisuudet alueen rantapelloissa olivat kurjat. Erityisesti Kokin alueen pellot kaipaisivat uudelleen tarkastusta.

Hämjokilaakso tuli katsottua suhteellisen kattavasti, joskin sielläkin olisi märemmissä olosuhteissa ehkä löydettävissä asuinpaikkoja täysin avoimista pelloista. Nyt tarkastelin rutkuivia oraspeltoja yhdellä tarkastuskerralla.

Pikkujärvet ja lammet tarkastin pikaisesti muutamien pistokokein, eivätkä nämä tarkastelut antaneet mitään aihetta enempään oleskeluun näillä alueilla.

Raatinjokilaakso Myllykylän ja Valkerpyynjärven välillä osoittautui "aarraitaksi". Alueella on useita kivikautisia asuinpaikkoja ja laaksoa reunustavilla kallioilla hiidenkiukaita (? - kiviröykkiöitä kuitenkin). Alue tuli tutkittua kattavasti niiltä osin kun pellot olivat katsomiskunnossa, eli matalalla oraalla tai kynnettyinä. Valitettavasti moni arkeologisesti erittäin mainion näköinen ja oloinen maastonkohta oli niin korkeaksi kasvaneena syysviljapeltona, että havaintojen tekeminen niistä oli mahdotonta. Tällaisia erityisen meheviä peltoja oli mm. Langin talon ympäristössä ("varma asuinpaikka"), Sipilän lähes kaikki Raatinjoen itäpuoliset pellot talon etelä ja pohjoispuolella. Nämä pellot olisi syytä tarkastaa uudestaan paremmissa olosuhteissa.

Valkerpyynjärven rannat ovat olleet jo kivikaudella suhteellisen tiheästi asuttuja. Järven rannat ovat kohtalaisen tiheästi mökitetty tai muutoin asutettu. Välissä on kuitenkin loivarantaisia peltoja, joilta löytyikin asuinpaikkoja. Järven rannat tuli katsottua jokseenkin kattavasti. Suuria merkittäviä tarkastamattomia alueita ei alueelle jäänyt. Järven itäranta on suureksi osaksi jyrkärantainen ja kallioinen. Merkittävin jatkotarkastuksia vaativa maastonkohta on järven koillisrannalla Rauhaniemen pohjoispuoleinen pelto, joka nyt oli syysviljalla. Pellostä "sanotaan" löydetyn kivikirveen, erään isännän mukaan. Toinen tällainen alue on järven luoteisrannalla Saarenpään ja Kaupniemen alue, sekä tärkeimpänä Oittilanjoen pohjoispuoleiset alavimmat pellot Äärimmäisensuon eteläosan länsipuolella. Syysviljalla taaskin.

Muut alueet, kuten itäinen Hämjoen alue tuli katsottua pikaisesti muutamien pistokokein.

Ylemmällä tasolla (75-60 m mpy) olevia muinaisia **Ancylusrantoja** katsoin pistokokein avoimista pelloista kaikilla alueilla, mutta valitettavasti ilman tulosta. Erityisen hienoja ja hiekkaisia Ancylusrantoja (myös topografisesti oivia kivikauden asutukselle) on Tavolan itäpuolella, Sammattiin menevän tien varrella ja sen itäpuolella Tyrynojan latvoilla, sekä Raatinniityn itäpuolen laaksossa. Tarkastin Tyrynojan laakson itäpuolen avoimet hiekkapellot erityisen tar-

koin, mutta tuloksetta. Sammatissa Haarjärven luoteispuolella on hiekkakuoppa joka ulottuu Ancyclusmaksimin tasolle. Sen ympärillä on hiekkamaisia peltoja jotka katsoin huolellisesti. Tuloksena pari "irtokvartsia".

Raatinjokilaaksoa ympäröivillä korkeilla kallioilla tunnetaan kolme **hiidenkiuaspaikkaa**. Näitä voi olla kyseisellä alueella enemmänkin. Nyt katsoin saamani vihjeen perusteella vain pikaisesti ja suppea-alaisesti Raatin itäpuoleista kalliomäkeä - hyvin tuloksin.

Yhteenveto

Verrattuna viime vuosina eri tahoilla suoritettuihin vastaavan kaltaisiin kaava-alueinventoihin, tämä inventointi tuli mielestäni tällä suhteellisen suppealla ja rajatulla tutkimusalueella suoritetuksi *vähintäänkin rakennuslain edellyttämästi "riittävässä määrin"*, mikä tarkoittaa erään ympäristökeskuksen tulkinnan mukaisesti "kohtuullista" työ- ja kustannusmäärää.

Muinaisjäännösinventointi ei tule koskaan valmiiksi. Aina tulee työn edetessä eteen jotain uutta, parempaa tietoa, ideoita jne, jotka "vaatisivat ehdottomasti" lisätarkastuksia. Jossakin vaiheessa työ on lopetettava. 100 % kattavuuteen ei koskaan tulla järjellisin kustannuksin pääsemään. 90 % kattavuuskin on poikkeuksellinen saavutus, joka edellyttää paitsi runsaasti aikaa ja rahaa, myös virheettömiä ja täydellisiä olosuhteita. Normaali, laajemman kaava-alueen inventointi on väistämättä otostutkimus, joka antaa hyvän käsityksen alueen muinaisjäännöspotentiaalin jakautumisesta ja sijoittumisesta, mutta ei paljasta läheskään kaikkia alueen muinaisjäännöksiä. Inventoinnin tulosten pohjalta voidaan suunnitella mahdollisia tarkempia hyvin suppean alueen tarkkuusinventoiteja tarvittaviin maastonkohtiin, tarkempia kaavoja ja rakennussuunitelmia tehtäessä.

Olisi kuitenkin suotavaa käyttää aikaa nyt tutkitulla alueella vielä parin päivän ajan, siinä vaiheessa syksyllä kun nyt inventoinnin aikana syysviljalla olleet "mehevimmät" pellot on kynnetyt. Paikat on tiedusteltu jo valmiiksi ja ovat "vain pikaista katsomista vaille".

1700-LUVUN KYLÄTONTIT

Historiallisen ajan muinaisjäännösten inventoinnissa käytettiin menetelmiä ja linjauksia, jotka on selostettu artikkelissa "Kylätontteja ja eräsijoja - Pirkanmaan historiallisen ajan muinaisjäännösten inventointi", Timo Jussila ja Timo Sepänmaa, Pirkanmaan alta nro 4, 2003. Isojakokartat asetoitiin Kartta2-ohjelmalla kjk-koordinaatistoon kolmella pisteellä, minkä jälkeen ohjelmalla voitiin tarkastella sekä isojakokarttaa että maastokarttaa vierekkäin samassa koordinaatistossa. Osoittamalla pistettä isojakokartalla, näkyi sama piste maastokartalla.

Kuninkaankartaston perusteella tutkimusalueella sijaitsevat alla luetellut kylätontit ja talonpaikat, jotka tarkastettiin myös maastossa, ks. *karttaliite Kuninkaankartta*, yhdistelmä kartoista **64,65,82 ja 83**.

Vivola

Valkerpyyjärven pohjoisrannalla. Ks. muinaisjäännösten kuvaus. Kaksi talonpaikkaa, joista toinen eheä. Muinaisjäännös. Isojakokartta Vivola, 37 IV, Hammar 1781.

Mäntsälän kartano

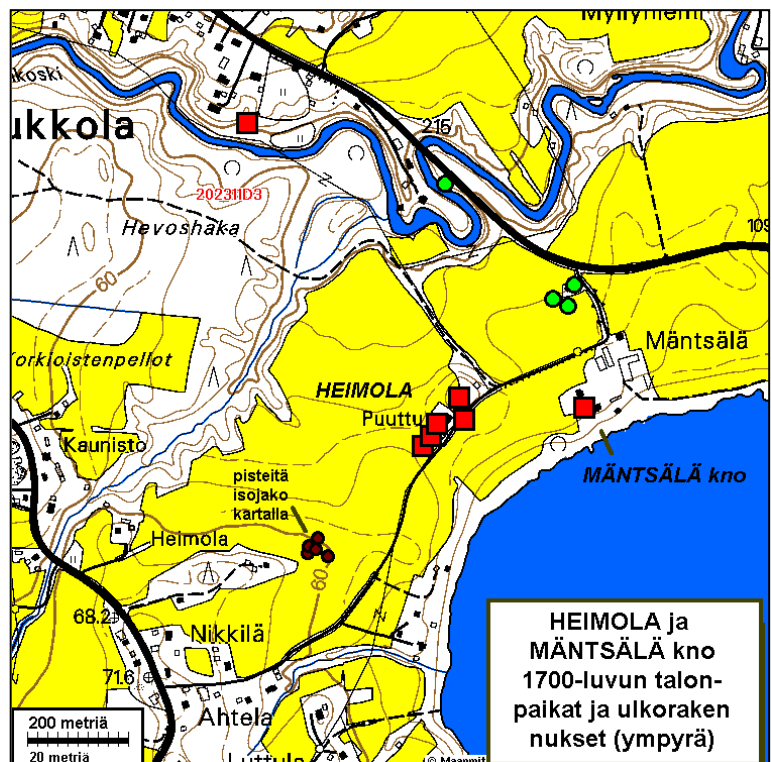
Valkerpyyjärven pohjoisrannalla. Ei erillistä Isojakokarttaa, näkyy isojakokartassa Heimola, 4:I, Fattenborg 1773. Nykyinen kartanorakennus samalla paikalla kuin isojakokartassa. Ks. isojakokartta Heimola.

Heimola

Valkerpyyjärven pohjoisrannalla. Isojakokartta Heimola, 4:I, Fattenborg 1773.

Isojakokartassa viisi taloa. Talonpaikat suurimmilta osin nykyisen rakennuksen ja viljasiilon alla. Yksi talonpaikka pellossa tien itäpuolella. Lounaisin talonpaikka osin nyk. ulkorakennuksen lounaispuolella, jossa oli nyt pusketu maakasa, jossa vanhaa tiiltä ym. rojua ja pellossa sen vierellä runsaasti vanhaa tiiltä ja palanutta savea.

Isojakokartalle merkityt tietyntyyppiset pisteet saattavat joskus osoittaa rautakautisia rökkiöitä. Pellossa pisteiden kohdalla ei ollut havaittavissa mitään ihmistoiminnan merkkejä.



Heimolan kylätontti nykyisen Puutun rakennuksien alla ja ympärillä. Kuvattu pohjoiseen.



alla isojakokartta 1: 10 000



Luttula

Valkerpyyjärven pohjoisosan länsirannalla. Ei isojakokarttaa olemassa. Kuninkaankartan perusteella nykyisen asutuksen seassa ja alla.

Tavola

Valkerpyyjärven länsirannalla. Tavolan isojakokartan mukaiset talonpaikat ovat kaikki nykyisen asutuksen alla ja seassa. Tavolan vanha kylämäki on edelleenkin varsin hyvin säilynyt ja eheä kokonaisuus! Isojakokartta 35:I, Hammar 1776.

Isojakokartta 1:10 000



Oittila

Valkerpyyjärven etelärannalla. Isojakokartan (Oittila, 25:I, Hammar 1772) perusteella kylätontti on nykyisen Jaakkolan talon alla ja pihapiirissä.

Kartta ei mittakaavassa



Maskila

Valkerpyyjärven kaakkoisrannalla. Ei isojakokarttaa. Kuninkaankartan perusteella kylätontti on nykyisen Maskilan tilan alla ja lomassa. Maastohavainnot vahvistavat karttatulkinnan. Torpanpaikka, nykyisten rakennusten ja pihamaan alla.

Talonpaikka Oittilan lounaispuolella (Pakkala)

Kuninkaankartaston ja Oittilan Isojakokartan perusteella nykyisen Pakkalan tilan kohdalla.

Vanha tie Oittilasta Raatiin

On edelleenkin olemassa mutta huonokuntoisena pelto-metsätienä. Ajettavissa maastoautolla ja kuivalla säällä tavallisellakin autolla.

Raati

Kaksi kylätonttia, joista pohjoinen autoitunut. Ks. muinaisjäänösten kuvaukset.

1:5000



Immola

Valkerpyjärven itärannalla. Ei ole isojakokarttaa. Kuninkaankartan perusteella nykyisen Immolan tilan alla ja seassa. Maastohavainnot vahvistavat karttatulkinnan.

Sammatti Myllykylä

Kirmustenjärven eteläpään itärannalla. Ei käytetty isojakokarttaa. Kuninkaankartaston perusteella kylätontti on nykyisen Iso-Pousu -talon pihapiirin alla. Pihapiiri laaja ja hyvin hoidettu nurmikko nykyään. Mitään raunioita ei alueen liepeillä, mäenharjanteella ole havaittu nyt eikä aiemmin (isännän kertoman mukaan). Maastotarkistus vahvisti asian.

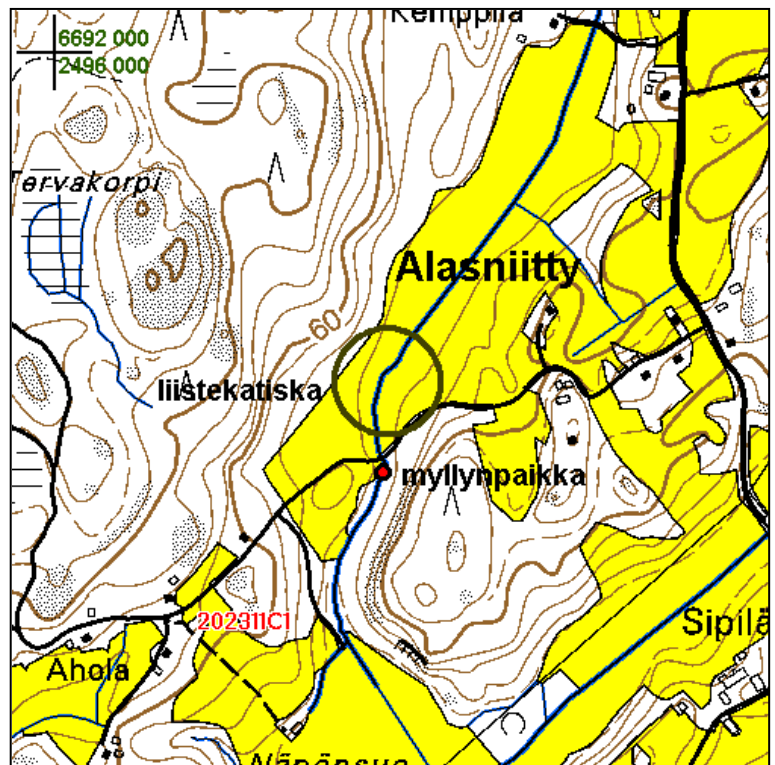
Sammatti Haarjärvi

Ei käytetty isojakokarttaa. Kuninkaankartaston perusteella kylätontti on nykyisen taajan asutuksen alla ja lomassa.

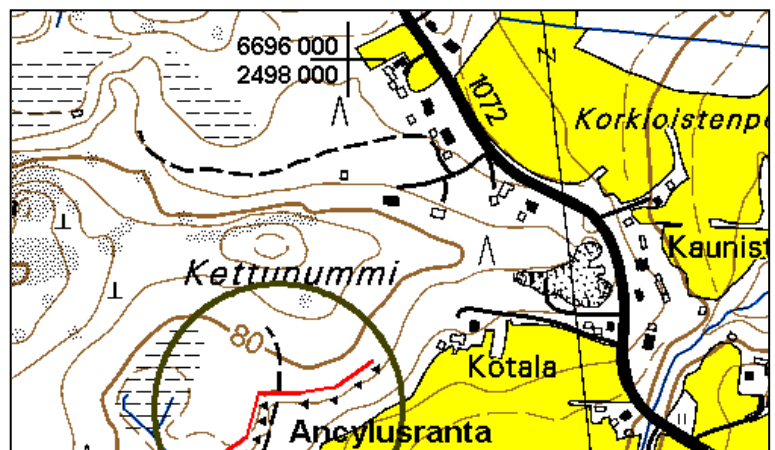
MUITA HAVAINTOJA

Paikallisen mökkiläisen, Matti Palkasmaan (Nummela) kertoman mukaan **Raatin** Alasniityn eteläpäässä, ennen Näpönsuota olevassa kapeikossa, Aholaan ja Laiskajärvelle menevän tien eteläpuolella puronvarressa on ollut **myllynpaikka**. Koordinatit: x: 6991 44 y 2496 43.

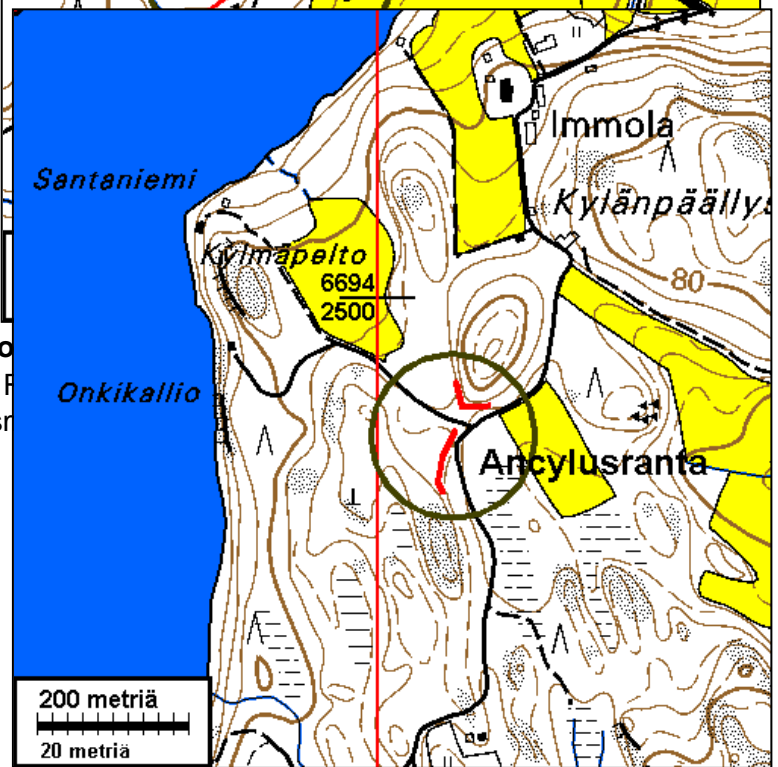
Samaisen henkilön kertoman mukaan on Alasniitystä, em. tien pohjoispuolelta löytynyt pellosta (ent. suosta) jäänteet **liistekatis-kasta**.



Ancylusmaksimin (Itämeren Ancylusjärvivaiheen tulvan huippu n. 8400 eKr.) **rantakivikoita** on selkeinä ja komeina näkyvissä mm. Valkerpyy-järven lounaispuolella, Saukkolan eteläpuolella Kettunummen etelärinteellä: x 6695 50 y 2497 88. Kivivyö on merkitty peruskarttaan.



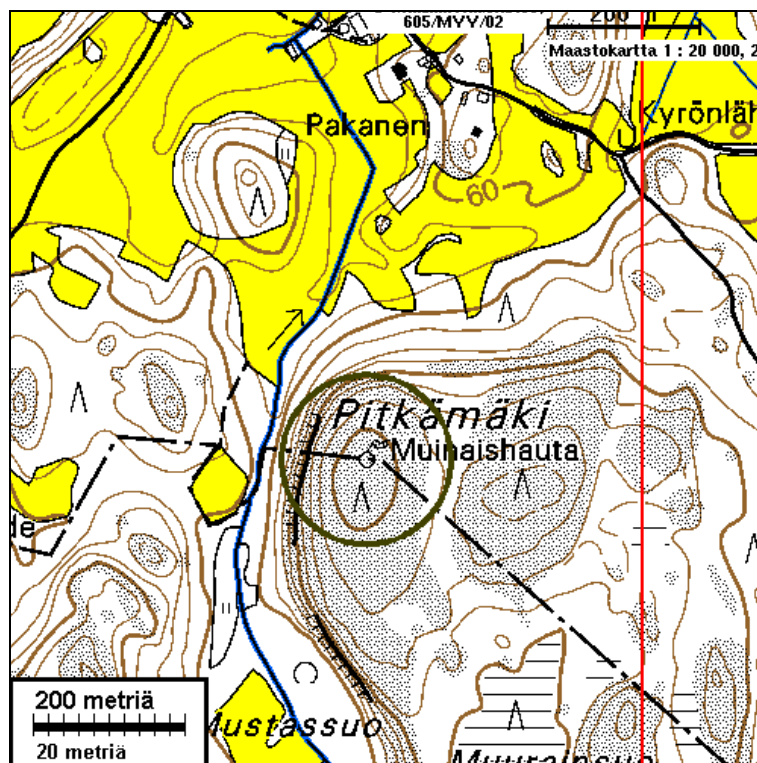
Toinen selkeä **Ancylusrantakivikko** on lounaispuolella (x 6693 86 y 2500 11). Peltomaa eteläpuolella on hiekkainen Ancylusranta.



Immolan Ancylusranta:

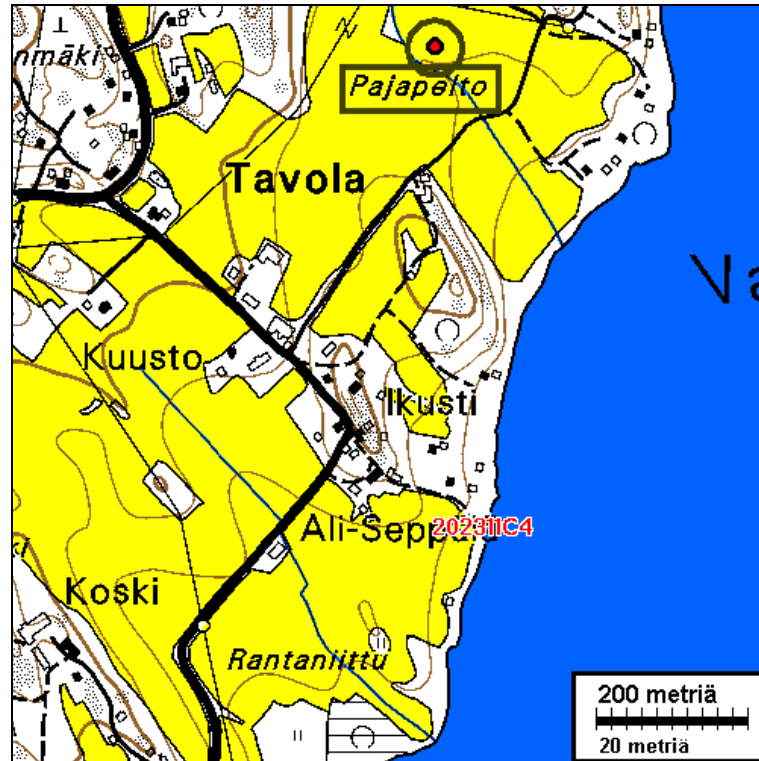
Lohjan Pitkämäen röykkiöt

Raatin itäpuolella. Röykkiöalue on kokonaan Lohjan puolella, lähimmillään vain n. 10 m päässä Nummi-Pusulän rajasta. Röykkiöt on tarkoin paikantanut Petro Pesonen 2003 (sekä aiemmin mm. Fibula ry:n työryhmä 1991, Moisanen 1994 ja Saunaluoma 1998). x 6990 51 y 2497 13.



Tavolan Pajapelto

Tavolan kylämäen pohjoispuolella on kartalle merkitty pienen puron äärelle, sen pohjoisrannalle *Pajapelto*. Nimensä mukaisesti pellolla on ollut **paja**. Pellossa havaitsin joitain rautakuonan palasia sekä pari tuluspiin kappaletta (jotka jätin peltoon). Löytöpaikka: x 6994 384 y 2498 688.



KÄYTETYT LÄHTEET

Pesonen Petro 2002: VT-1 moottoritienjauksen inventointi välillä Lahnajärvi-Oittila. Museoviraston arkeologisen osaston topografinen arkisto

Museoviraston arkeologisen osaston topografinen arkisto: lappuluettelot, löytöluettelot, inventointikertomukset.

Maanmittauslaitoksen karttatietokanta (<http://www.kartta.nls.fi/>)

Maaperäkartta 2023 11, Nummi. 1:20 000.

Suomen geologinen kartta, maaperäkartta 1:100 000, 2023 Suomusjärvi. GTK.

Glückert & Ristaniemi 1982: The Ancylus Transgression West of Helsinki, South Finland - A Preliminary Report. Annales Academiae Scientiarum Fennicae, Series A III, Geologica-Geographica, nro 134.

Takala Hannu 2003: väitöskirjan käsikirjoitus, josta rannansiirtymiskäyrät Haila & al 1991, sekä Seppä, Tikkanen & Shemeikka 2000.

Alanen, Timo & Kepsu, Saulo: Kuninkaan kartasto Suomesta 1776 - 1805. SKS. Tampere 1989.

Isojakokartat (Mml:n arkisto):

Nummi-Pusula

Heimola, 4:I, Fattenborg 1773

Oittila, 25:I, Hammar 1772

Raati, 27:I, Fattenborg 1773

Tavola, 35:I, Hammar 1776

Vivola, 37 IV, Hammar 1781

Espoossa

7.8.03

Timo Jussila

MUINAISJÄÄNNÖSLUETTELO**Nummi-Pusula**

nro	paikka	kartta	x	y	p	i	z	ajoitus	laji	rauh.lk
23	TAVOLA VIEREMÄ	202311	669308	249845	669691	333285	47	kivikautinen	asunta	2
24	TAVOLA RANTANIITYNMÄKI	202311	669359	249862	669742	333304	49	esihist.	hautaus	2
25	RAATI AJOPELTO	202311	669212	249732	669601	333167	50	kivikautinen	asunta	2
26	KATULA KORPISUO	202311	669191	249780	669578	333214	43	kivikautinen	asunta	2
27	KATULA ÄÄRIMMÄISENSUO 1	202311	669171	249802	669557	333235	43	kivikautinen	asunta	2
28	KATULA ÄÄRIMMÄISENSUO 2	202311	669157	249801	669543	333234	43	kivikautinen	asunta	2
29	RAATINNIITY SW	202311	669298	249746	669686	333185	44	kivikautinen	asunta	2
30	SAARIKKO	202311	669297	249792	669683	333231	45	kivikautinen	asunta	2
31	KUIVASSUO	202311	669270	249874	669652	333312	47	kivikautinen	asunta	2
32	RAATI TERVAKORVENMÄKI	202311	669236	249614	669630	333051		varh.metallik.	hautaus	2
33	HÄMJOKI W	202308	669697	248943	670121	332401	57	esihist.	löytö	3
34	RAATIN KYLÄTONTTI	202311	669148	249685	669539	333117		historiallinen	asunta	2
35	VIVOLAN KYLÄTONTTI	204102	669585	250010	669961	333462		historiallinen	asunta	2
36	RAATI NÄPÖNSUO 1	202311	669111	249628	669505	333059	45	kivikautinen	asunta	2
37	RAATI NÄPÖNSUO 2	202311	669121	249630	669514	333061	55	kivikautinen	asunta	2
38	RAATI SIPILÄ 1	202311	669073	249650	669466	333079		kivikautinen	löytö	3
39	RAATI TERVAKORPI	202311	669171	249588	669566	333022		historiallinen	valmistus	2

Sammatti

HAARAJÄRVI E HIEKKAKUOPPA	202308	669373	248958	669797	332401	70	kivikautinen.	löytö	3
MYLLYPAKKA	202311	669312	249377	669717	332817		kivikautinen	löytö	3
MYLLYKYLÄ- KOIVISTO	202311	668969	249456	669371	332881		kivikautinen	asunta	2
SAMPAANKORPI	202311	669050	249502	669449	332930	102	varh.metalli k.	hautaus	2

MUINAISJÄÄNNÖSTEN KUVAUKSET

Termien selitys

Muinaisjäännöksen nimi (kunta, inventointinumero, paikannimi)

Inventointinumero on tätä kertomusta varten luotu numerosarja, jolla ei ole laajempaa merkitystä.

Rauh.lk: 1,2,3. Museoviraston rauhoitusluokka: 1 = merkittävä muinaisjäännös, pyritään säilyttämään kaikissa tapauksissa, 2 = suojeltava muinaisjäännös, 3 = tuhoutunut tai vähämerkityksinen muinaisjäännös.

Ajoitus: *Esihistoriallinen* = ennen 1150 jKr, tarkempaa ajoitusta ei ole.
Kivikautinen = pyyntikulttuurin asuinpaikka. Varsinaisesti ennen 1900 eKr, mutta termiä käytetty yleisesti kaikkien pyyntikulttuurin asuinpaikkojen kohdalla, vaikka niiden ajoitusta ei voi varmuudella rajata kivikauteen. Usein pyyntityöntekijöiden asuinpaikan ajoitus on mahdotonta ilman ajoittavia löytöjä tai luonnontieteellisiä ajoitusmenetelmiä, koska löytömaterialiaali voi olla saman kaltainen varhaiselta kivikaudelta rautakaudelle.
Varhaismetallikautinen = n. 1900 eKr- 500 eKr. Usein löytömaterialiaali ja asuinpaikka ei eroa mitenkään kivikautisesta.
Rautakautinen = 500 eKr. jälkeen
Historiallinen = 1150 - ~1900 jKr (ei määrättyä alaikärajaa).

Laji: *Asuinpaikka* = tarkoittaa yleensä "asuinpaikkaa", mutta käytetty myös yleisterminä kaikenlaisten paikkojen kohdalla jossa vaikuttaa olleen jatkuvaa toimintaa tai rakenteita (erona satunnainen yksittäistapahtuma = löytöpaikka), ja joiden muu funktio ei ole tiedossa. Voi olla historiallisen ajan autoitunut kylätontti tai talonpaikka. **Kiinteä muinaisjäännös, suojelukohde.**
Röykkiö = kivrakennelma, jonka funktio ei välttämättä ole tiedossa. Se voi olla hautaraunio, kiuas tms. Yleensä **kiinteä muinaisjäännös, suojelukohde.**
Löytö = löytöpaikka, yksittäistapahtuma, johon ei liity mitään rakenteita tai muuta havaittavaa toimintaa, ns. irtain muinaisjäännös joka **ei ole suojelukohde.**

Kartta: Maasto/peruskarttalehden numero.
KKJ 1 koordinaatit noin ± 6 m tarkkuudella = peruskoordinaatit (sekä paikannustarkkuus, jos paikan sijainti ei ole tarkoin tiedossa), arvioitu z-koordinaatti sekä sen arvioitu tarkkuus.
KKJ 2 koordinaatit noin ± 6 m tarkkuudella = yhtenäiskoordinaatit.
 Koordinaatit on mitattu maastossa tavallisella GPS-laitteella, yleensä 6-10 m mitaustarkkuudella laitteen oman arvion mukaan. Koordinaatit osoittavat - ellei toisin mainittu - muinaisjäännöksen toiminnallista tai maantieteellistä keskikohtaa. Muualla kuvaustekstissä tai liitekartoissa voi olla mainittuna lisäksi muita selventäviä koordinaattipisteitä.

Rajaus: kartalle merkitty muinaisjäännöksen arvioitu/oletettu rajautuminen. Tarkka rajaus vaatii lisätutkimuksia. Rajaus on rökkiöitä lukuunottamatta käsitettävä suuripiirteisesti - alueena.

Tutkijat: Tutkija vuosi toimenpide. Kansallismuseoon raportin jättänyt arkeologin toimittama tutkimustapahtuma: kuka on paikalla käynyt, koska ja minkä toiminnan yhteydessä. Vain kirjallisesti raportoidut tapahtumat on mainittu.

Löydöt : Kokoelma nro:alanro. KM = Kansallismuseo. Löytölaji, löytövuosi, diariointipäivämäärä, löytäjä ja löydön, sekä löytötapahtuman kuvaus.

Liitekartat: Kartat ovat pääsääntöisesti kunkin paikan kuvauksen lopussa. Maastokarttaotteet ovat Maanmittauslaitoksen maastotietokannasta kopioitu keväällä 2003. Karttojen copyright: Maanmittauslaitos. **Kopiointilupa (ei julkaistavaksi)** Mikroliitti Oy: 605/MYY/03. Muinaisjäännöskuvauksen yhteydessä 1:20 000 karttaote. Samat kartat ovat karttaliitteessä 1:10 000 mittakaavaan tulostettuna.

Valokuvat Kuvaaja Timo Jussila. Kuvattu digitaalikameralla. Orginaaliedostot tilaajalla, sekä tekijällä. Työn tilaajalla Nummi-Pusulän kunnalla on vapaa ja rajoittamaton kuvien käyttöoikeus kun kuvan ottaja mainitaan.

Muinaisjäännökset

NUMMI-PUSULA 23 TAVOLA VIEREMÄ

Rauh.lk: 2

Ajoitus: kivekautinen
Laji: asuinpaikka

Kartta: 2023 11
x: 6693 08 y: 2498 45 z: 47 ±1 m
p: 6696 91 i: 3332 85

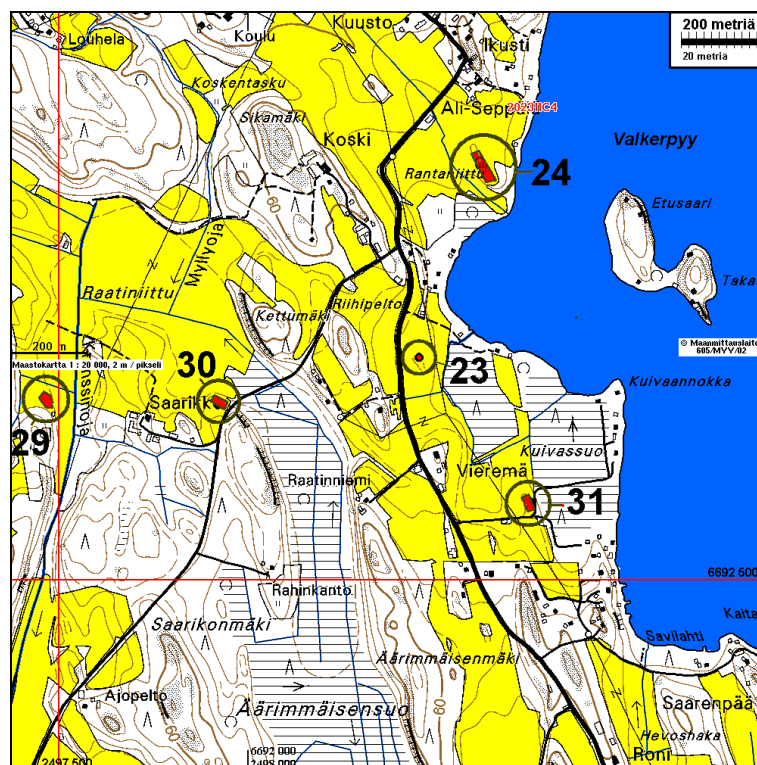
Tutkijat: Jussila T 2003 inventointi

Löydöt: KM 33793:1, 2 g, 1 kpl, kvartsikaavin, Jussila T 2003, diar. 18.06.2003, litteä säleestä nyrhitty terä, mitat 32x20x4 mm.
:2, 26 g, 3 kpl, kvartsi-iskoksia.

Sijainti: Paikka sijaitsee Nummen kirkosta 7,2 km kaakkoon. Koordinaatit asuinpaikan keskipisteeseen josta N-S suunnassa +20 m. Valkerpyynjärven länsipuolella, Tavolan kylämän eteläpuolella, Vieremän talon pohjoispuolisella pellolla, talosta 250 m pohjoiseen, peltokumpareen pohjoislaidalla, maantiestä 60 m itään

Huomiot: Oralla olleesta viljapellostä kvartseja n. 40 m matkalta, matalan peltokumpareen pohjoislaidalta.

Maastokarttaote 2 x 2 km, 1: 20 000



NUMMI-PUSULA 23 TAVOLA VIEREMÄ



Kuvattu etelään, rantaan menevältä mökkitieltä. Asuinpaikka peltokumpareen pohjoislaidalla (raja merkitty keltaisella). Taustalla Vieremän talo. Valkerpyynjärvi jää kuvan vasemmalle puolelle.

NUMMI-PUSULA 24 TAVOLA RANTANIITYNMÄKI

Rauh.lk: 2

Ajoitus: esihistoriallinen
Laji: asuinpaikka (hautaus?)

Kartta: 2023 11
x: 6693 59 y: 2498 62 z: 49 ±1 m
p: 6697 42 i: 3333 04

Tutkijat: Jussila T 2003 inventointi

Löydöt: KM 33794:1, 8 g, 1 kpl, saviastian paloja, Jussila T 2003, diar. 18.06.2003, koristelanon pala, paksuus 9 mm. :2, 1 g, 1 kpl, palanutta luuta. :3, 1 g, 1 kpl, piiskoksia. :4, 2 g, 1 kpl, savitiivistettä.

Sijainti: Paikka sijaitsee Nummen kirkosta 6,9 km kaakkoon. Koordinaatit osoittavat alueen keskipistettä, josta NW-SE suunnassa n. +- 30 m. Valkerpyyjärven länsirannalla, rannasta 60-100 m, heti Tavolan kylämän eteläpuolisella pellolla olevan, järven rantaan ulottuvan harjanteen laella, maantiestä 170 m SE.

Huomiot: Harjanteen laella, sen keskellä on peltosaareke, johon on kasattu kiviä. Ne ovat nyt turpeen ja heinän peittämiä. Isännän (ja karttojen) mukaan "kivikkoinen" saareke on ollut suurempi ja sitä on vähitellen supistettu. Keramiikanpala löytyi pellosa aivan saarekkeen länsireunalta, savitiiviste pohjoisreunalta, luu eteläpuolelta ja pii kauempaa etelästä. Paikka oli havaintoja tehtäessä äestetty kuiva pelto. Ei ole aivan mahdotonta, etteikö saarekkeen kivikko voisi olla kalmistoa tai vanhan kiukaan jäänteitä. Isojakokartassa (Hammar 1776) on paikalle merkitty peltosaareke. Keramiikan pala on pieni, vaikeasti tunnistettava. Se muistuttaa rautakauden yleiskeramiikkaa, mutta se voisi ehkä olla myös joko pronssikauden keramiikkaa ellei nuorakeramiikkaa. Kyseessä saattaa olla rautakautinen hautapaikka (kiviröykkiö peltosaarekkeessa), tai pronssi-rautakautinen asuinpaikka harjanteen laen eteläpuoliskossa, mahdollinen "Tavolan kylän alkuperäinen paikka".

Maastokarttaote 2 x 2 km, 1: 20 000 Sivulla 22.



Panoraama. Kuvattu kaakkoon. Harjanteen lakea, peltosaareke.

NUMMI-PUSULA 24 TAVOLA RANTANIITYNMÄKI



Peltoharjanne pellon takana kuvan keskellä, kuvattuna Oittilantieltä länteen.

NUMMI-PUSULA 25 RAATI AJOPELTO

Rauh.lk: 2

Ajoitus: kivikautinen
Laji: asuinpaikka

Kartta: 2023 11
x: 6692 12 y: 2497 32 z: 50 ±1 m
p: 6696 01 i: 3331 67

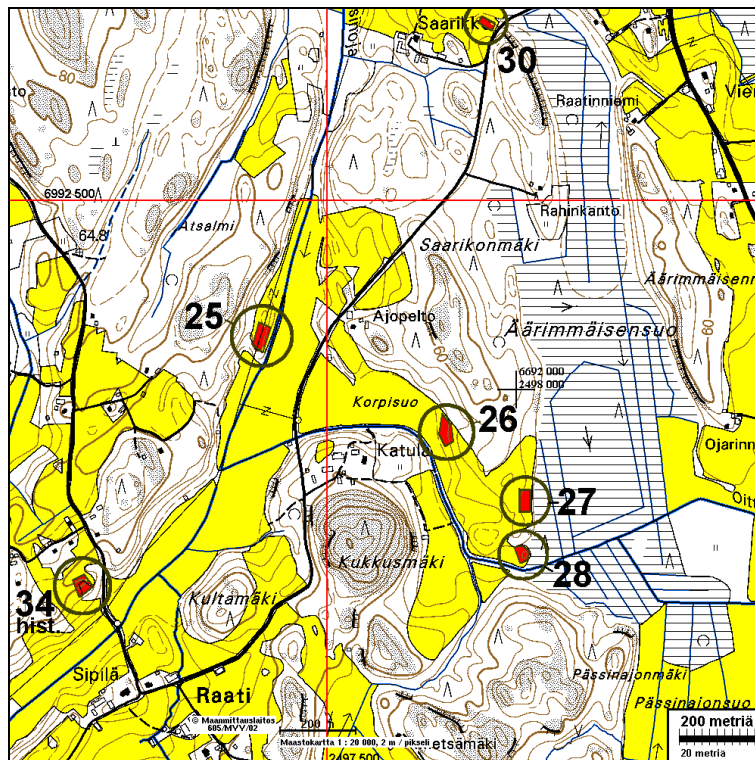
Tutkijat: Jussila T 2003 inventointi

Löydöt: KM 33795:1, 6 g, 5 kpl, kvartsi-iskoksia, Jussila T 2003, diar. 18.06.2003.
:2, 156 g, 2 kpl, kvartsiydin.

Sijainti: Paikka sijaitsee Nummen kirkosta 7,2 km kaakkoon. Raatinjokilaakson pohjoispäässä, Raatintien länsipuolella, Ajopellon talosta n. 270 länsilounaaseen, Katulan talosta 400 m länsiluoteeseen, Raatinojan länsipuolella olevan harjanteen eteläpäässä, sähkölinjan alla pellossa.

Huomiot: Raatinjokilaakson pohjoispäässä on joen länsipuolella joen suuntainen 120 m pitkä kapea harjanne, joka on nyt peltona. Harjannetta pitkin kulkee sähkölinja. Harjanteen laella, sen eteläpäässä havaitsin oraalla olevassa kovassa ja kuivassa pellonpinnassa kvartseja. Pari kvartsia löytyi myös harjanteen juurelta.

Maastokarttaote 2 x 2 km, 1: 20 000



NUMMI-PUSULA 25 RAATI AJOPELTO



Panorama, kuvattu länteen Raatintieltä. Asuinpaikka taustalla olealla peltoharjanteella, sen eteläosassa, keskimmäisestä sähkötolpasta etelään.



Asuinpaikkaa harjanteen laella harjanteen eteläosassa. Kuvattu etelään.

NUMMI-PUSULA 26 KATULA KORPISUO

Rauh.lk: 2

Ajoitus: kivikautinen
Laji: asuinpaikka

Kartta: 2023 11
x: 6691 91 y: 2497 80 z: 43 ±1 m
p: 6695 78 i: 3332 14

Tutkijat: Jussila T 2003 inventointi

Löydöt: KM 33796:1, 47 g, 5 kpl, kvartsi-iskoksia, Jussila T 2003, diar. 18.06.2003.
:2, 20 g, 1 kpl, kivihioin, katkelma, mustaa kvartsiliusketta.

Sijainti: Paikka sijaitsee Nummen kirkosta 7,7 km kaakkoon. Raatinjokilaakson pohjoispään itäpuolella, Katulan talosta 230 m itä-koilliseen, Oittilanjoen pohjoisrannalla pellolla, länteen jyrkästi laskevan peltorinteen alaosassa olevalla terasilla.

Huomiot: Paikalla on jyrkän rinteiden alla terassi, jolta kvartseja.

Maastokarttaote 2 x 2 km, 1: 20 000 sivulla 26.

Kuva: Katulan muinaisjäännöspaikat.



Kuvattu kukkusmäen itäpuolelta koilliseen

NUMMI-PUSULA 26 KATULA KORPISUO



Asuinpaikkaterassia rinteän juurella, kuvattu alueen pohjoispäästä etelään.



Kuvattu rinteän laelta alas asuinpaikkaterassin suuntaan länteen (asuinpaikka rajattu keltaisella). Kaukana taustalla pellon reunassa kuvan keskellä hämöttää asuinpaikka nro 25, peltoharjaneella.

NUMMI-PUSULA 27 KATULA ÄÄRIMMÄISENSUO 1

Rauh.lk: 2

Ajoitus: kivikautinen
Laji: asuinpaikka

Kartta: 2023 11
x: 6691 71 y: 2498 02 z: 43 ±1 m
p: 6695 57 i: 3332 35

Tutkijat: Jussila T 2003 inventointi

Löydöt: KM 33797:1, 1 kpl, kvartsikärki, Jussila T 2003, diar. 18.06.2003, mitat 15 x 10 x 4, muistuttaa tasakantaista kärkeä, säleestä lohkaistu, mutta leveä kärkiosa retu-soitu hieman koveraksi.
:2, 45 g, 8 kpl, kvartsi-iskoksia, pellostä.

Sijainti: Paikka sijaitsee Nummen kirkosta 7,9 km kaakkoon. Katulan talosta 440 m itään, Äärimmäisensuon länsirannalla, itään laskevan peltoharjanteen laella ja alarinteessä.

Huomiot: Äärimmäisen suon eteläosan itäpuolinen mäki on raivattu pelloksi. Pelto laskee jyrkästi suon laitaa, missä on paikoin hyvin kapea terassi ennen muinaista suohon laskevaa rantatörmää. Kohdalla, missä mäki on hieman matalampi ja rinne hiiven loivempi on pellossa, rinteiden laella, rinteessä ja rinteiden alaosassa kvartseja n. 40 m matkalla. Havainnot oraalla olevasta pellostä.

Maastokarttaote 2 x 2 km, 1: 20 000 sivulla 26.



Kuvattu etelään alueen pohjoispuolelta. Löydöt valtaosin pellossa olevan "notkahduksen" kohdalta rinteiden laelta ja rinteiden alaosasta.

NUMMI-PUSULA 28 KATULA ÄÄRIMMÄISENSUO 2

Rauh.lk: 2

Ajoitus: kivikautinen
Laji: asuinpaikka

Kartta: 2023 11
x: 6691 57 y: 2498 01
p: 6695 43 i: 3332 34

Tutkijat: Jussila T 2003 inventointi

Löydöt: KM 33798, 59 g, 11 kpl, kvartsi-iskoksia, Jussila T 2003, diar. 18.06.2003.

Sijainti: Paikka sijaitsee Nummen kirkosta 8,1 km kaakkoon. Katulan talosta 470 m itä-kaakkoon, Äärimmäisensuon eteläpään länsirannalla, rinteen alla olevalla niemi-mäisellä tasanteella, heti ojan (Oittilanjoki) pohjoispuolella.

Huomiot: Muinaisessa niemenokassa, peltokumpareella oraspellossa havaittiin kvartseja.

Maastokarttaote 2 x 2 km, 1: 20 000 sivulla 26.



Kuvattu länteen. Asuinpaikka pellon reunassa taustalla olevan kumpareen laella, vasemmalta metsän reunasta oikealle joen varteen.

NUMMI-PUSULA 29 RAATINNIITTY SW

Rauh.lk: 2

Ajoitus: kivikautinen
Laji: asuinpaikka

Kartta: 2023 11
x: 6692 98 y: 2497 46 z: 44 ±1 m
p: 6696 86 i: 3331 85

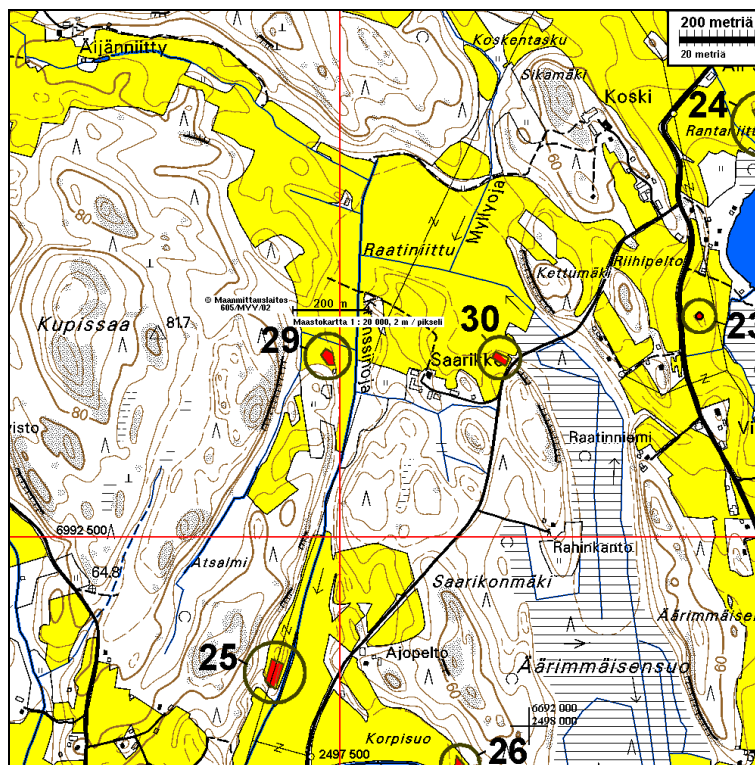
Tutkijat: Jussila T 2003 inventointi

Löydöt: KM 33799, 60 g, 7 kpl, kvartsi-iskoksia, Jussila T 2003, diar. 18.06.2003.

Sijainti: Paikka sijaitsee Nummen kirkosta 6,6 km kaakkoon. Raatinniitun SW-reunalla, Saarikon talosta 270 m länteen, Kranssinojan (Raatinoja) länsipuolella ja ladon pohjoispuolella olevalla tasanteella pellossa.

Huomiot: Niitystä kohoavan matalan terassin laelta, oraspellosta havaittiin kvartseja.

Maastokarttaote 2 x 2 km, 1: 20 000



NUMMI-PUSULA 29 RAATINNIITTY SW



Kuvattu luoteeseen. Asuinpaikka pellostä kohoavalla terassilla ladon oikealla puolella



Kuvattu etelään. Asuinpaikka (merkitty keltaisella) ladon oikealla puolella olevalla matalalla terassilla.

NUMMI-PUSULA 30 SAARIKKO

Rauh.lk: 2

Ajoitus: kivikautinen
Laji: asuinpaikka

Kartta: 2023 11
x: 6692 97 y: 2497 92 z: 45 ±1 m
p: 6696 83 i: 3332 31

Tutkijat: Jussila T 2003 inventointi

Löydöt: KM 33800, 59 g, 6 kpl, kvartsi-iskoksia, Jussila T 2003, diar. 18.06.2003.

Sijainti: Paikka sijaitsee Nummen kirkosta 6,9 km kaakkoon. Raatinniitun itälaidalla, Saarikon talosta 200 m itään Raatintien länsipuolella, pohjoiseen laskevan peltorinteen loivemmassa alaosassa.

Huomiot: Pohjoiseen laskevan peltorinteen juurella on kapea, loivasti laskeva terassi ennen muinaista rantatörmää. Tältä terassilta löytyi äestetystä pellostä kvartseja.

Maastokarttaote 2 x 2 km, 1: 20 000 sivulla 32.



Kuvattu itään. Löydöt kuvan alalta pellostä, rinteen alaosasta.

NUMMI-PUSULA 30 SAARIKKO



Kuvattu Saarikon talon luoteispuoleiselta mäeltä itään. Asuinpaikka kuvan keskellä vastapäisen peltorinteen alaosassa (merkitty keltaisella).

NUMMI-PUSULA 31 KUIVASSUO

Rauh.lk: 2

Ajoitus: kivikautinen
Laji: asuinpaikkaKartta: 2023 11
x: 6692 70 y: 2498 74 z: 47 ±1 m
p: 6696 52 i: 3333 12

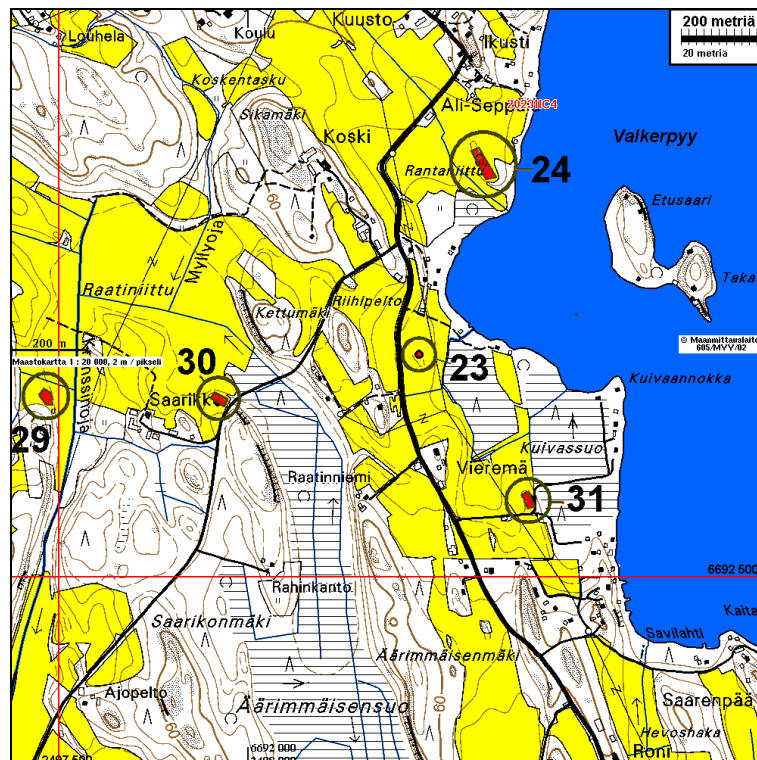
Tutkijat: Jussila T 2003 inventointi

Löydöt: KM 33801:1, 11 g, 1 kpl, kiviainesineen katkelma, Jussila T 2003, diar. 18.06.2003, hiottu.
:2, 19 g, 6 kpl, kvartsi-iskoksia.

Sijainti: Paikka sijaitsee Nummen kirkosta 7,6 km kaakkoon. Valkerpyjärven eteläosan länsipuolella olevan Kuivassuon länsirannalla olevalla peltokumpareella, rantaan menevän tien pohjoispuolella.

Huomiot: Suon länsirannalla on matala harjannemainen peltokumpare, joka laskee loivasti pohjoiseen, sekä länteen ja jyrkästi - muinaisena rantatörmänä - suohon. Tältä harjanteelta, mökkitien pohjoispuolelta löytyi oraspellosta kvartseja muutaman kymmenen metrin matkalta.

Maastokartaote 2 x 2 km, 1: 20 000



NUMMI-PUSULA 31 KUIVASSUO



NUMMI-PUSULA 32 RAATI TERVAKORVENMÄKI

Rauh.lk: 2

Ajoitus: varhaismetallikautinen
Laji: hautaus: röykkiö

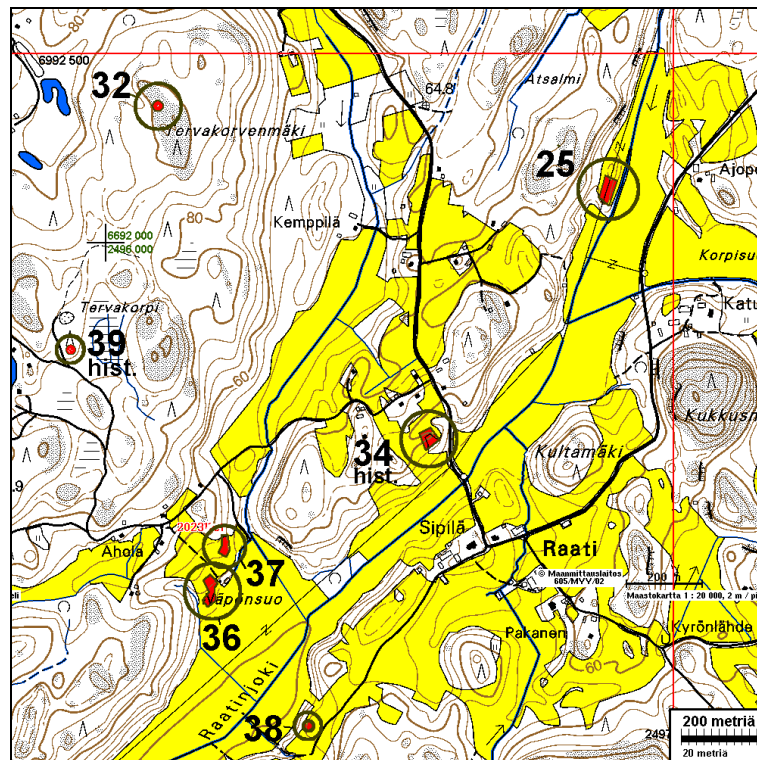
Kartta: 2023 11
x: 6692 36 y: 2496 14
p: 6696 30 i: 3330 51

Tutkijat: Jussila T 2003 inventointi

Sijainti: Paikka sijaitsee Nummen kirkosta 6,5 km etelään. Hiidenkiuas. Raatin kylän luoteispuolella olevan laajan mäkialueen pohjoisemman kalliomäen laella.

Huomiot: Mäen laella avokalliolla on kiviröykkiö, kooltaan 6 x 8 m, korkeus n. 80 cm. Kivet kooltaan 20-40 senttisiä. Röykkiön keksellä on kraateri kooltaan n. 2 x 3 m.

Maastokarttaote 2 x 2 km, 1: 20 000



33 HÄMJOKI W

Rauh.lk: 3 (ei suojelukohde)

Ajoitus: esihistoriallinen
Laji: löytöpaikka

Kartta: 2023 08
x: 6696 97 y: 2489 43 z: 57
p: 6701 21 i: 3324 01

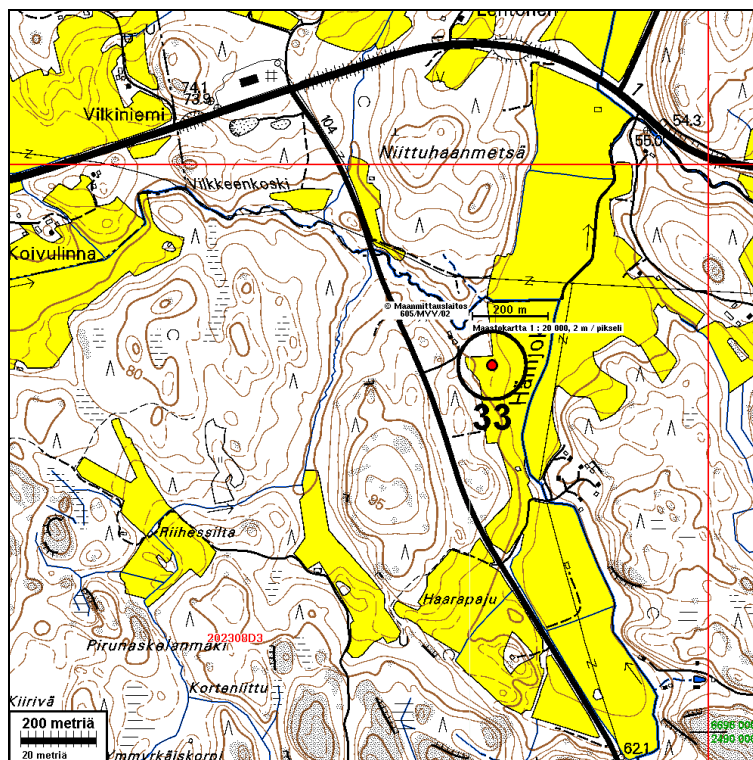
Tutkijat: Jussila T 2003 inventointi

Löydöt: KM 33802, 2 g, 1 kpl, kvartsi-iskoksia, Jussila T 2003, diar. 18.06.2003.

Sijainti: Paikka sijaitsee Nummen kirkosta 4,3 km länteen. Hämjoen länsipuolella 140 m, jokeen - itään - laskevan peltorinteen niemimäisen tasanten laen äärellä, Siittonojan eteläpuolella 150 m, Vt 1:stä runsaat 800 m etelään.

Huomiot: Yksi selvä ja kaunis kvartsi-iskos muinaisesta niemekkeestä törmän laelta oraalla olleesta hyvin kuivasta ja kovasta pellosta. Paikka on topografisesti alueelle tyypillinen kivikautisen asuinpaikan sija. Havaintomahdollisuudet kurjat. paikka pitäisi tarkastaa uudestaan paremmissa oloissa. Mahdollinen asuinpaikka.

Maastokarttaote 2 x 2 km, 1: 20 000



NUMMI-PUSULA 34 RAATIN KYLÄTONTTI

Rauh.lk: 2

Ajoitus: historiallinen
Laji: asuinpaikka - kylätontti

Kartta: 2023 11
x: 6691 48 y: 2496 85
p: 6695 39 i: 3331 17

Tutkijat: Jussila T 2003 inventointi

Sijainti: Paikka sijaitsee Nummen kirkosta 7,6 km etelään. 1700-luvun autoitunut kylätontti, kaksi taloa. Jäljellä ainakin yhden talon perustukset (kiuas) rinteen laella (Lähde: isojakokartta).

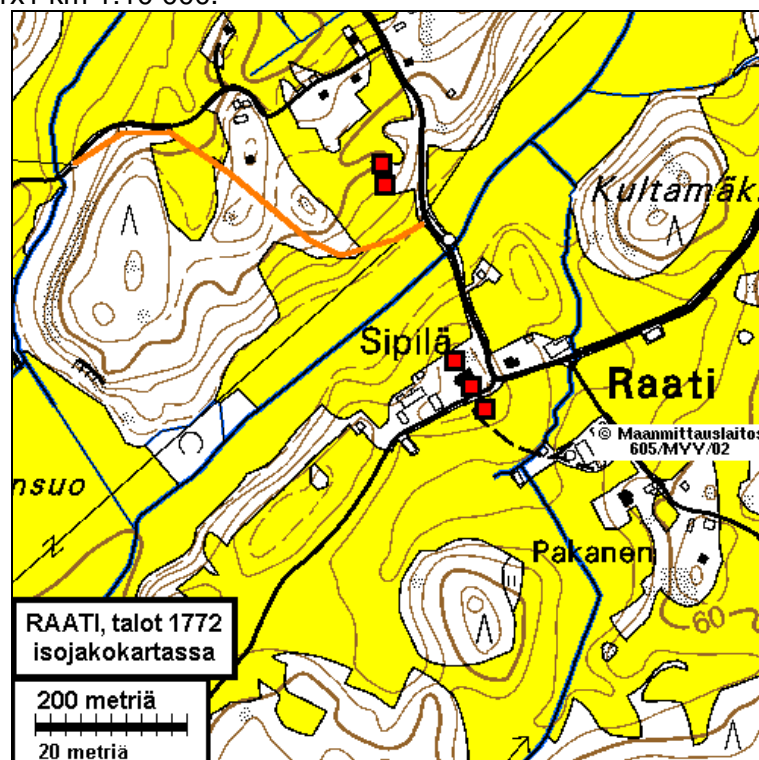
Huomiot: Raatin kylätontti 1772 isojakokartassa (Fattenborg 1772, 27:1) jakaantuu kahteen taloryhmään. Joen eteläpuoleiset talot ovat sijainneet nykyisen Sipilän talon kohdalla ja pihapiirissä, eteläisin talo heti Sipilän talon eteläpuoleisella pellolla.

Pohjoinen kahden talon ryhmä on sijainnut joen pohjoispuolella, jyrkän peltorinteen laella. Tämä kylätontti on autoitunut ja arekologisessa mielessä lähes täysin eheä. Mäen laen pusikkoisella kedolla on ainakin yhden talon perustukset ja kiuhaan jäännökset, sekä mahd. kellarikuoppien jäännöksiä.

Myöhemmin on mm.Katulan talo sijainnut tien eteläpuolella heti jokivarressa (Sipilän isännän mukaan). Se on sittemmin siirtynyt n. 700 m koilliseen, pois kyläpiiristä. Talonpaikasta ei ollut mitään merkkejä havaittavissa oraspellossa.

Maastokarttaote 2 x 2 km, 1: 20 000 sivulla 38.

Maastokarttaote 1x1 km 1:10 000.



NUMMI-PUSULA 34 RAATIN KYLÄTONTTI

Isojakokarttaote: Fattenborg 1772, 27:I



NUMMI-PUSULA 34 RAATIN KYLÄTONTTI



Kuvattu luoteeseen joen itäpuolelta. Kuvan vas. laidassa, joen länsipuolella, rinteellä pelon laidassa pusikossa, ison kuusen ympäristössä on 1700-luvun autoitunut kahden talon kylätontti.

NUMMI-PUSULA 35 VIVOLAN KYLÄTONTTI

Rauh.lk: 2

Ajoitus: historiallinen
Laji: asuinpaikka

Kartta: 2041 02
x: 6695 85 y: 2500 10
p: 6699 61 i: 3334 62

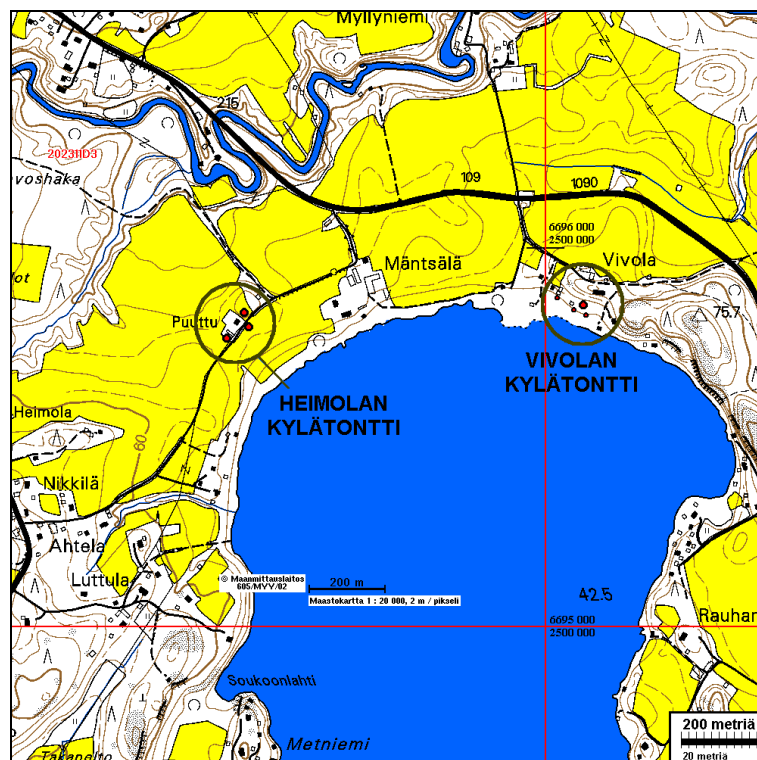
Tutkijat: Jussila T 2003 inventointi

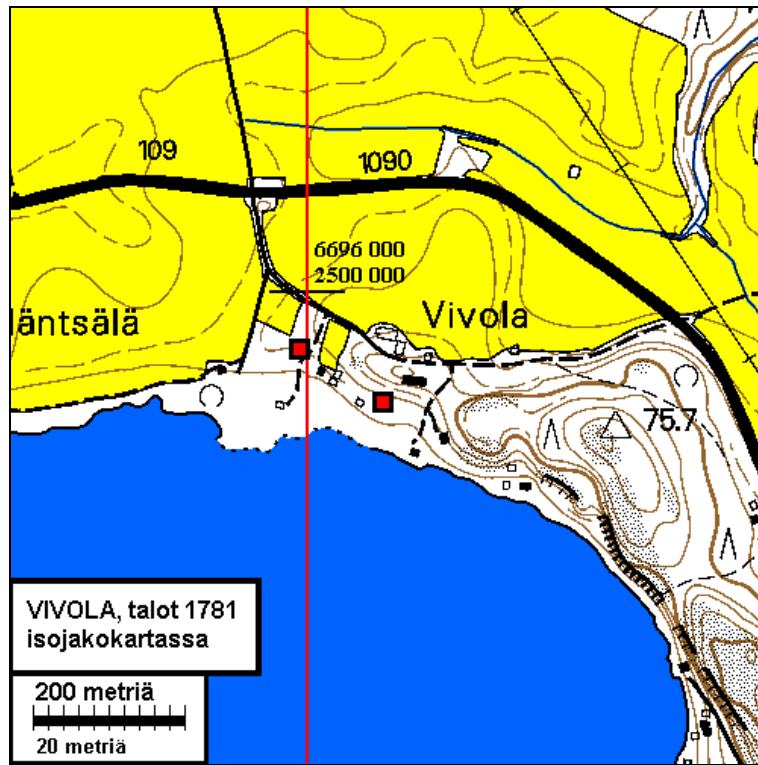
Sijainti: Paikka sijaitsee Nummen kirkosta 7,0 km itään. Valkerpyyjärven pohjoisrannalla, Vivolan talon ja rannan välisellä alueella

Huomiot: Vivolan talon pihapiirissä, mutta kuitenkin hyvin säilyneenä tiheässä metsikössä 1700 luvun talonpohja kiukaineen. Lisäksi 1700-luvun navetanpohja, saunapaikat ym..

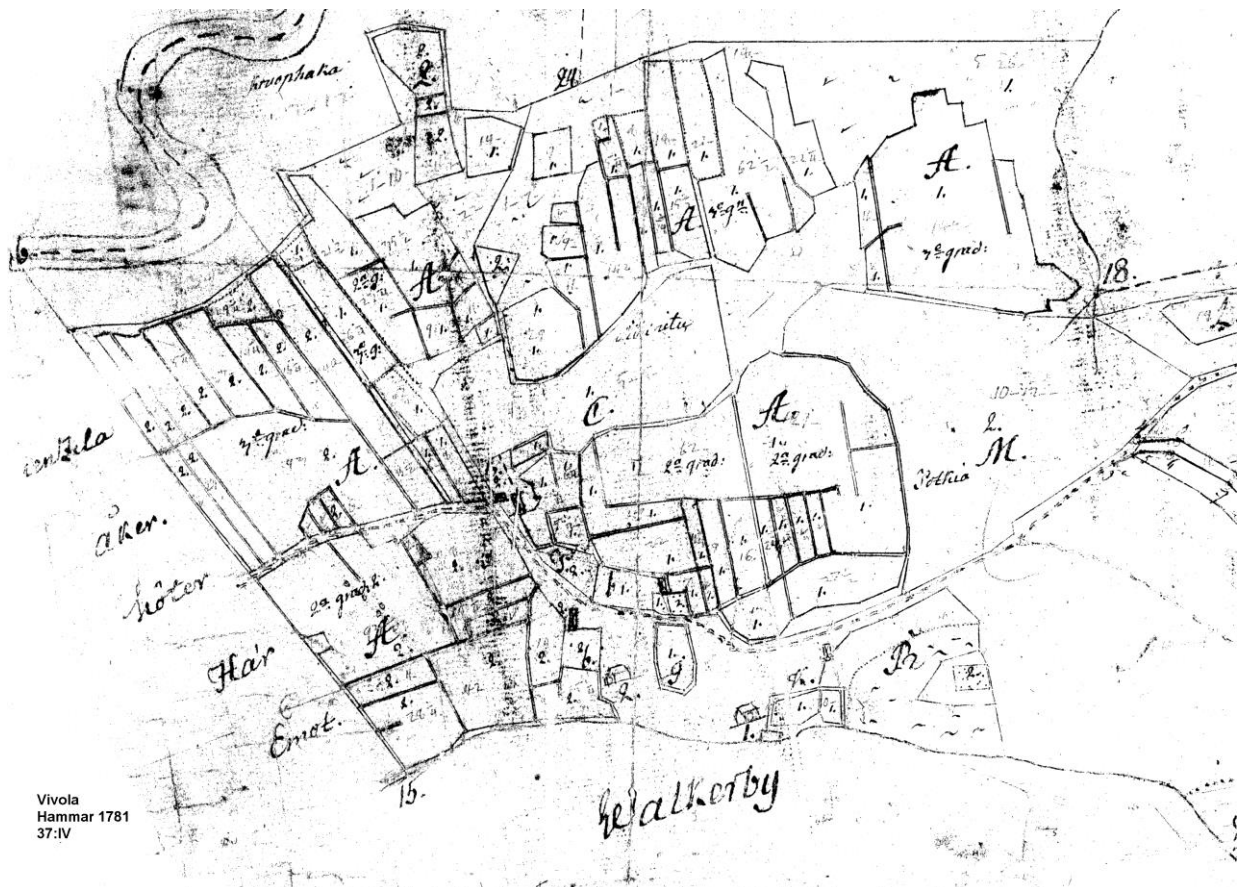
1781 isojakokartassa (Vivola, Hammar 1781, 37:IV) kaksi taloa, Tilli ja Mäki. Tillin talon paikalla on nyt kesämökki, jonka kupeessa jäänteitä uunin rauniosta. Mäen talon paikka, nykyisen Vivolan talon lounaispuolella n. 40-50 m on sen sijaan hyvin säilynyt ja rakeologisesti eheä kokonaisuus; mm. uuninraunio sekä perustukset. Talonpaikka on nykyisen talonväen suojeluksessa, tiheähkön metsikön peitossa. Lähistöllä on useita muitakin vanhaan asutukseen liittyviä jäänteitä. Talonperustuksista pari kymmentä metriä etelään, vanhalla rantatörmällä on saunankuikaan raunio ja perustukset. Perimätiedon mukaan vanha navetan paikka on sen länsipuolella n. 40 m päässä. Paikka on arkeologisesti eheä, hyvin säilynyt ja mielenkiintoinen. Jäänteet näytti Vivolan talon nykyinen isäntä.

Maastokarttaote 2 x 2 km, 1: 20 000





Isojakokarttaote (Hammar 1781, 37:IV)



NUMMI-PUSULA 35 VIVOLAN KYLÄTONTTI



Talonpaikka. Vanha kiukaanraunio. Kuvattu itään.



Kuvattu länteen Vivolan nykyisen päärakennuksen eteläpuolelta. Pusikossa vanha talon perustus kiukaineen.

NUMMI-PUSULA 35 VIVOLAN KYLÄTONTTI



Vanhan saunan perustukset ja kiukaanraunio Mäen-talon raunion eteläpuolella.



Tillin talon paikalla on nyt kesähuvila. Kiukaan raunio jäänteitä on kuistin vieressä.

NUMMI-PUSULA 36 RAATI NÄPÖNSUO 1

Rauh.lk: 2

Ajoitus: kivikautinen
Laji: asuinpaikka

Kartta: 2023 11
x: 6691 11 y: 2496 28 z: 45 ±1 m
p: 6695 05 i: 3330 59

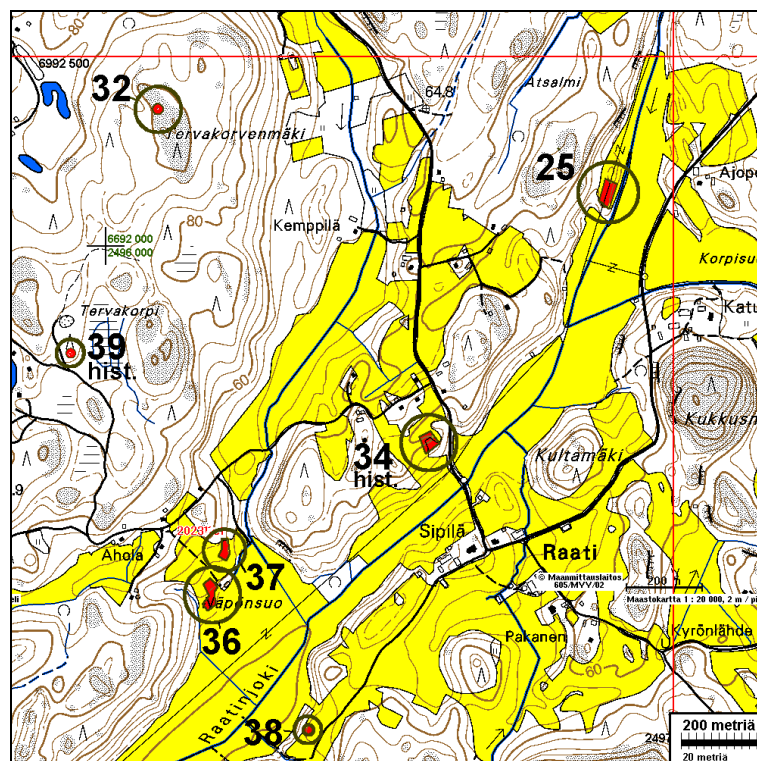
Tutkijat: Pesonen P 2002 inventointi, Jussila T 2003 inventointi

Löydöt: KM 33421:1, 10 kpl, kvartsi-iskoksia, Pesonen P 2002.

Sijainti: Paikka sijaitsee Nummen kirkosta 7,7 km etelään. Raatinjoen länsipuolella.

Huomiot: Laajahko asuinpaikka kahdella korkeustasolla. Ladon lounaispuolisen törmän päällä (45 m taso) ja sen alapuolella, olevalla alavammalla tasanteella (n. 42-43 m mpy tasolla).
Pesonen havaitsi asuinpaikan v. 2003, ladon länsipuolisella pellolla n. 45 m tasolla. Pesosen havaintojen lisäksi nyt totesin joitain kvartseja myös aiemmin havaitun asuinpaikan alapuolella olevalla laajalla matalalla terassilla, jossa myös näkyvissä matala muinaisrantatörmä ennen jokilaakson pohjaa.

Maastokarttaote 2 x 2 km, 1: 20 000



NUMMI-PUSULA 37 RAATI NÄPÖNSUO 2

Rauh.lk: 2

Ajoitus: kivikautinen
Laji: asuinpaikka

Kartta: 2023 11
x: 6691 21 y: 2496 30 z: 55
p: 6695 14 i: 3330 61

Tutkijat: Pesonen P 2002 inventointi

Löydöt: KM 33421:2, kvartsi-iskoksia, Pesonen P 2002.

Sijainti: Paikka sijaitsee Nummen kirkosta 7,7 km etelään. Raatinjoen länsipuolella.

Huomiot: Pesonen havaitsi pellossa kvartseja.

Maastokarttaote 2 x 2 km, 1: 20 000 sivulla 38.



Kuvattu luoteeseen. Edessä **Näpönsuo 1** asuinpaikka. Pesosen asuinpaikkahavainnot ladon vas. puolelta peltorinteen ala laelta (missä nyt syssviljan ja oraan raja). Kvartseja myös alarin-teessä sekä ladon ja kuvaajan välisellä alimmalla terassilla. Taustalla koivumetsän rajalla pel-lon yläreunassa **Näpönsuo 2** -asuinpaikka.

NUMMI-PUSULA 38 RAATI SIPILÄ 1

Rauh.lk: 3

Ajoitus: kivikautinen
Laji: löytö

Kartta: 2023 11
x: 6690 73 y: 2496 50
p: 6694 66 i: 3330 79

Tutkijat: Pesonen P 2002 inventointi

Löydöt: KM 33422, kvartsi-iskoksia, Pesonen P 2002.

Sijainti: Paikka sijaitsee Nummen kirkosta 8,1 km etelään.

Huomiot: Pesonen havaitsi v. 2002 pellossa muutaman kvartsin. Keväällä 2003 syysvilja niin korkea, että havaintojen teko mahdotonta. Paikalla on mahdollisesti kivikautinen asuinpaikka.

KM 7421:2 irtolöytö liittyyne tähän paikkaan. Ks. luku Irtolöydöt.

Maastokarttaote 2 x 2 km, 1: 20 000 sivulla 38.

NUMMI-PUSULA 39 RAATI TERVAKORPI

Rauh.lk: 2

Ajoitus: historiallinen
Laji: valmistus: tervahauta

Kartta: 2023 11
x: 6691 71 y: 2495 88
p: 6695 66 i: 3330 22

Tutkijat: Pesonen P 2002 inventointi

Sijainti: Paikka sijaitsee Nummen kirkosta 7,0 km etelään. Lasikalammen kaakkoispuolella n. 400 m. Mökkiteiden risteyksen koillispuolisessa metsässä.

Huomiot: Hyvin säilynyt tervahauta metsässä, halk. 7 m.

Maastokarttaote 2 x 2 km, 1: 20 000 sivulla 38.

SAMMATTI HAARJÄRVI E HIEKKAKUOPPA

Rauh.lk: 3

Ajoitus: esihistoriallinen
Laji: löytö

Kartta: 2023 08
x: 6693 73 y: 2489 58
p: 6697 97 i: 3324 01

Tutkijat: Jussila T 2003 inventointi

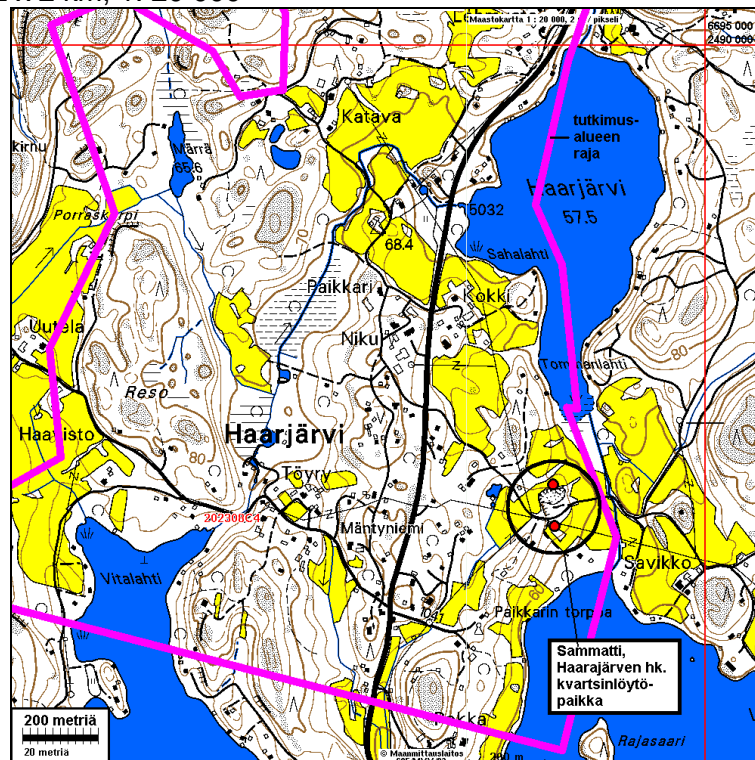
Löydöt: KM 33803:1, 20 g, 1 kpl, kivi-iskos, Jussila T 2003, diar. 18.06.2003, kvartsihiekkakiveä, hk:n pohjoispuolelta. :2, 5 g, 1 kpl, kvartsi-iskos, Hk:n eteläpuolelta. :3, 40 g, 1 kpl, kivihiomen katkelma, ehkä resentti ?. :4, 3 g, 1 kpl, kvartsi-iskos, hk:n pohjoispuoli.

Sijainti: Paikka sijaitsee Sammatin kirkosta 3,9 km pohjoiseen.

Huomiot: Koordinaatit hk:n eteläpuolta löytyneen kvartsi-iskosten löytöpaikalle. Haarjärven eteläpäästä 290 etelä-lounaaseen olevan hiekkakuopan eteläpuolelta, tien eteläpuolelta peltorinteen laelta kvartsi. Hiekkakuopan pohjoisreunalla kvartsi. Eteläpuolinen pelto oli tarkastettaessa äestetty ja kuiva, hiekkapelto. Pohjoispuolinen oraalla oleva osin hiekka osin moreenipohjainen pelto.

Paikalla on mahdollisesti varhaiskivikautinen asuinpaikka (Ancyclusmaksimin ikäinen tai heti sen jälkeinen n. 8200 eKr.), joka saattaa olla suureksi osaksi tuhoutunut hiekanotossa. Hiekkakuopan reunalla on näkyvässä lustosavikerrostuma, jonka päällä tulvahiekkakerros, joka loppuu n. 70 m korkeustasolla.

Maastokarttaote 2 x 2 km, 1: 20 000



SAMMATTI HAARJÄRVI E HIEKKAKUOPPA



Lustosavikerros ja sen päällä tulvahiekka 70 m korkeustasolla (Ancylusmaksimi n. 74 m). Hiekkakuopan pohjoisseinää. Täältä kohdalta kuopan reunasta n. 4 m löytyi kvartsi-iskos.

SAMMATTI MYLLYPAKKA

Rauh.lk: 3

Ajoitus: esihistoriallinen
Laji: löytöKartta: 2023 11
x: 6693 12 y: 2493 77
p: 6697 17 i: 3328 17

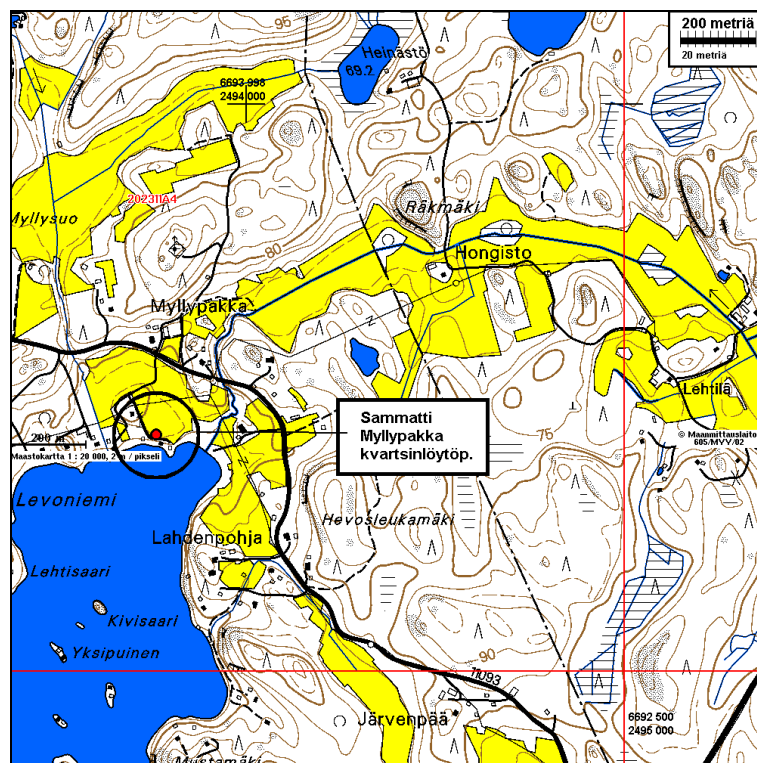
Tutkijat: Jussila T 2003 inventointi

Löydöt: KM 33804, 4 g, 2 kpl, kvartsi-iskoksia, Jussila T 2003, diar. 18.06.2003, pellosto.

Sijainti: Paikka sijaitsee Sammatin kirkosta 4,7 km koilliseen. Kirmusjärven koillispään pohjoisrannalla, Myllypakan talosta 260 m etelään, heti rannassa olevan kesämökin pohjoispuolella olevan peltokumpareen rannanpuoleisella laella.

Huomiot: Paikalla on korkean rantatörmän päällä, sen reunalla mökkitie, jonka takana peltokumpare. Tältä peltokumpareelta (hienoainesmöreenia) löytyi pari kvartsi-iskosta. Tarkastettaessa pelto oli äestetty, hyvin tiivis ja kuiva.

Maastokarttaote 2 x 2 km, 1: 20 000



SAMMATTI MYLLYKYLÄ-KOIVISTO

Rauh.lk: 2

Ajoitus: kivikautinen
Laji: asuinpaikka

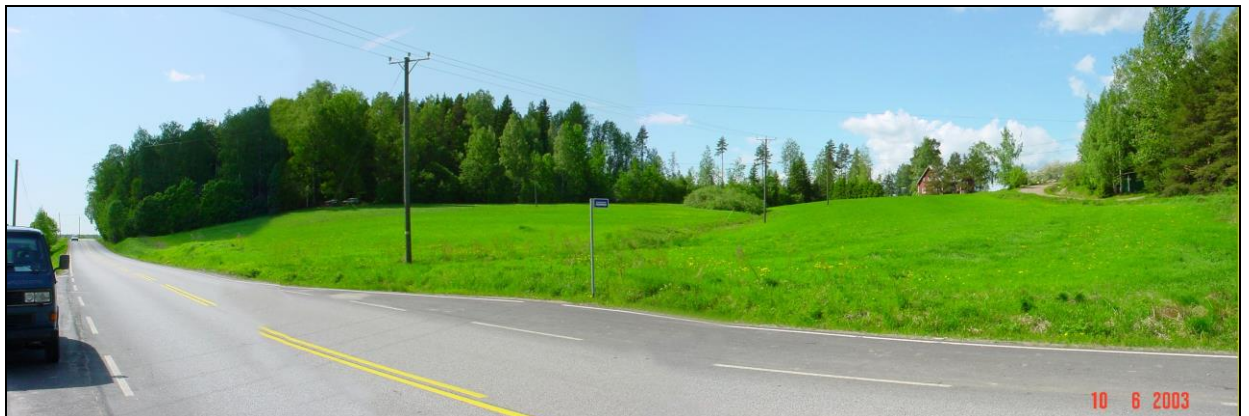
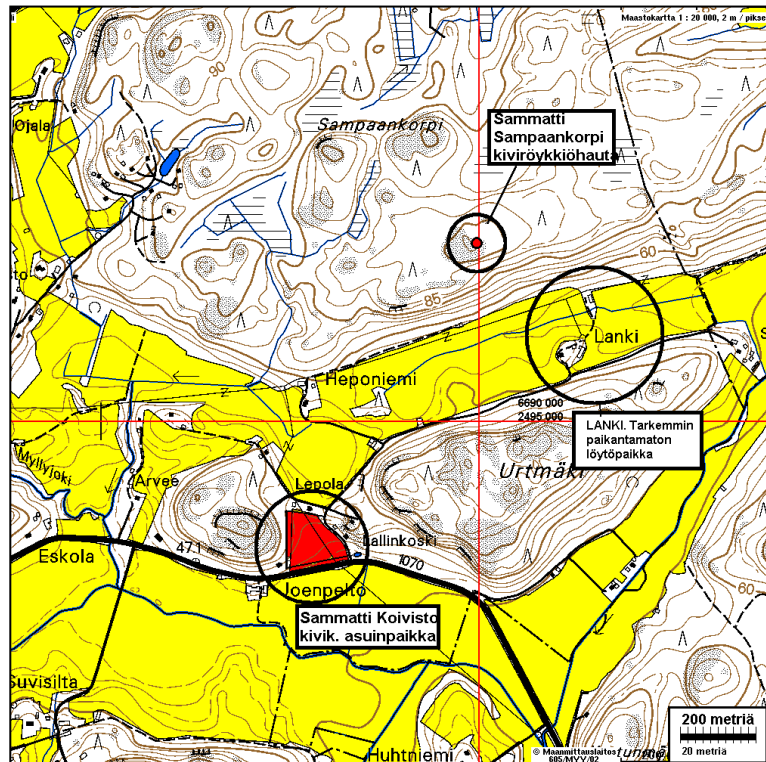
Kartta: 2023 11
x: 6689 69 y: 2494 56
p: 6693 71 i: 3328 81

Tutkijat: Pälsi S 1905 kaivaus

Löydöt: KM 3129:3, KM 4834:1, KM 6624:2, KM 6682:4, KM 6719:1-5, KM 6770:1-8, KM 6796:1-2, KM 6936:1-17, KM 7136:1-24, KM 8924:1-8, KM 9413:1-10, kivi-
kirveitä ja taltoja.

Sijainti: Paikka sijaitsee Sammatin kirkosta 4,2 km itään. Laajalla alalla etelään, jokilaaksoon laskevilla pellolla Lepolan talon ja Lohjalle menevän tien välillä.

Maastokarttaote 2 x 2 km, '
1: 20 000



Panorama länteen ja luoteeseen. Asuinpaikkalöytöjä pellon alalta

SAMMATTI SAMPAANKORPI

Rauh.lk: 2

Ajoitus: varhaismetallikautinen
Laji: hautaus: rökkiö

Kartta: 2023 11
x: 6690 50 y: 2495 02 z: 102 ±1 m
p: 6694 49 i: 3329 30

Tutkijat: Pesonen P 2002 inventointi

Sijainti: Paikka sijaitsee Sammatin kirkosta 4,7 km itään, Lankin talon pohjoispuolella, laajalla kallioalueella.

Huomiot: Kaksi matalaa kivistä rökkiötä joista suurempi n. 6 m halk, toinen pienempi. Lähellä, rökkiöistä hieman itään on kolmen tilan rajamerkki.

Maastokarttaote 2 x 2 km, 1: 20 000 ed. sivulla. 53.

IRTOLÖYTÖJÄ

Tutkimusalueelle tai sen liepeille paikannetut kivikautiset löydöt, joiden tarkka löytöpaikka ei ole tiedossa. Ohessa kommentteja löytöpaikan lähistön tarkastuksesta.

Nummi-Pusula

- KM 2218:144** kourutaltoa, löyd. 1883, **Heimolan** kansakoulusta.
- KM 2918:92** kourutalton katkelma. **Oittilan** kylästä.
- KM 2346:68** oikokirveen katkelma, **Luttulan** Rusthollista.
- KM 3027:13** tasataltoa, **Mäntsälän kartanon** pellosta.
Mäntsälän kartanon ja *Puutun* (ent. Heimola) Valkerpyy-järveen rajoittuvat pellot tarkastettiin huolellisesti pariinkin kertaan. Ei havaintoja esihistorias-
ta, vaikka havaintomahdollisuudet äestetyistä pelloista olivat hyvät. Ks. va-
lokuva luettelon jäljessä.
- KM 3027:14** kiviesine, "Oilaan kylästä, Haarikan pellosta". Oletettavasti **Oittila**.
Oittilan pellot tarkastettiin huolellisesti. Ei havaintoja esihistoriasta, vaikka
havaintomahdollisuudet äestetyistä pelloista olivat hyvät.
- KM 3103:1-2** kourutaltoa ja tasataltoa, **Mäntsälän kartanon** pellosta.
- KM 3740:1** kourutaltoa. **Oittilan** kylä, Jaakkolan ratsutilan Rusinkorven ahosta.
- KM 3740:1** tasataltoa. **Maskilan** talon maalta, Laukkalan torpan pellosta.
Pellot nyt metsitetty, ei havaintoja esihistoriasta. *Maskilan* oraalla olleet
pellot tarkastettiin huolellisesti.
- KM 5789:3** kourutaltoa, löyd. v. 1911 **Raatinkylästä**, Katulan kruununvirkatalon maal-
ta, niitystä, talosta 850 m itään. Mikäli talo on tuolloin ollut Raatinjoenvar-
ressa Sipilän pohjoispuolella saattaa löytö liittyä asuinpaikkaan nro 26, 27
tai 28.
- KM 6277** kaksoistaltoa. **Tavolan** Yli-Seppälän maalta pellosta.
Tavolan pellot tarkastettiin huolellisesti. Asuinpaikka nro 24.
- KM 6533** 3 kiviesinettä. **Mäntsälän** kartanon Korkioisten pellosta v. 1913.
Korkioisten pellot ovat (ilmeisesti) tutkimusalueen ulkopuolella, Saukkolan
ja Mäntsälän kartanon välisellä alueella, Korkioistenojan liepeillä.
- KM 7421:2** 2 talttaa. **Raati**. Katulan kruununpuustellin maalta, Ahonperän pellosta,
700 m Lohjan talosta S, lähellä Lohjan rajaa, Kartsuun vievän tien W-
puolella, kappaleen matkaa tiestä.
Kun Katuylä on aiemmin sijainnut Raatinjoen varressa Joen pohjoispuolella
Sipilää vastapäätä, osuu löytöpaikka P. Pesosen kvartsilöytöpaikkaan **Si-
pilä 1**.
- KM 15791** oikokirves. **Oittila**, **Saarenpään** pientila, Niemessä olevasta pellosta.
x: 6692 29 y: 2499 30, Valkerpyyjärven lounaisranta. Nyt talon pihapiiriä ja
viereiset pellot heinällä tai syysviljalla, joten havaintomahdollisuudet kurjat.
- KM 18307** rautainen keihäänkärki, **Vivola**, löyt. Alpo Dammert 1940. "Esine voi olla
tuotu paikalle saven mukana".
Vivolan talossa ei tiedetty löydöstä mitään v. 2003.



Mäntsälän kartanon ja Vivolan välinen pelto Valkerpyyjärven pohjoisrannalla. Kuvattu Vivolan suuntaan itään. Paikalla on komea muinaisrantatörmä ja maaperäkin on hiekkainen. Huolimatta siitä, että karhittu pelto tarkastettiin huolellisesti kahteen eri kertaan, ei alueella havaittu mitään esihistoriaan viittaavaa.

Sammatti

Myllykylä Lanki

KM 7136:25 kivikirves. "Ontuksen paikka. Rukiin sängestä, 80 sylvä asunnosta, töyrään ja tasamaan rajalta, pohjoiseenpäin talosta.

KM 8925:1-3 iskukivi, kivikirves, kourutalilta. Vähän Raatin niitty, n. 500 m itään koivistosta.

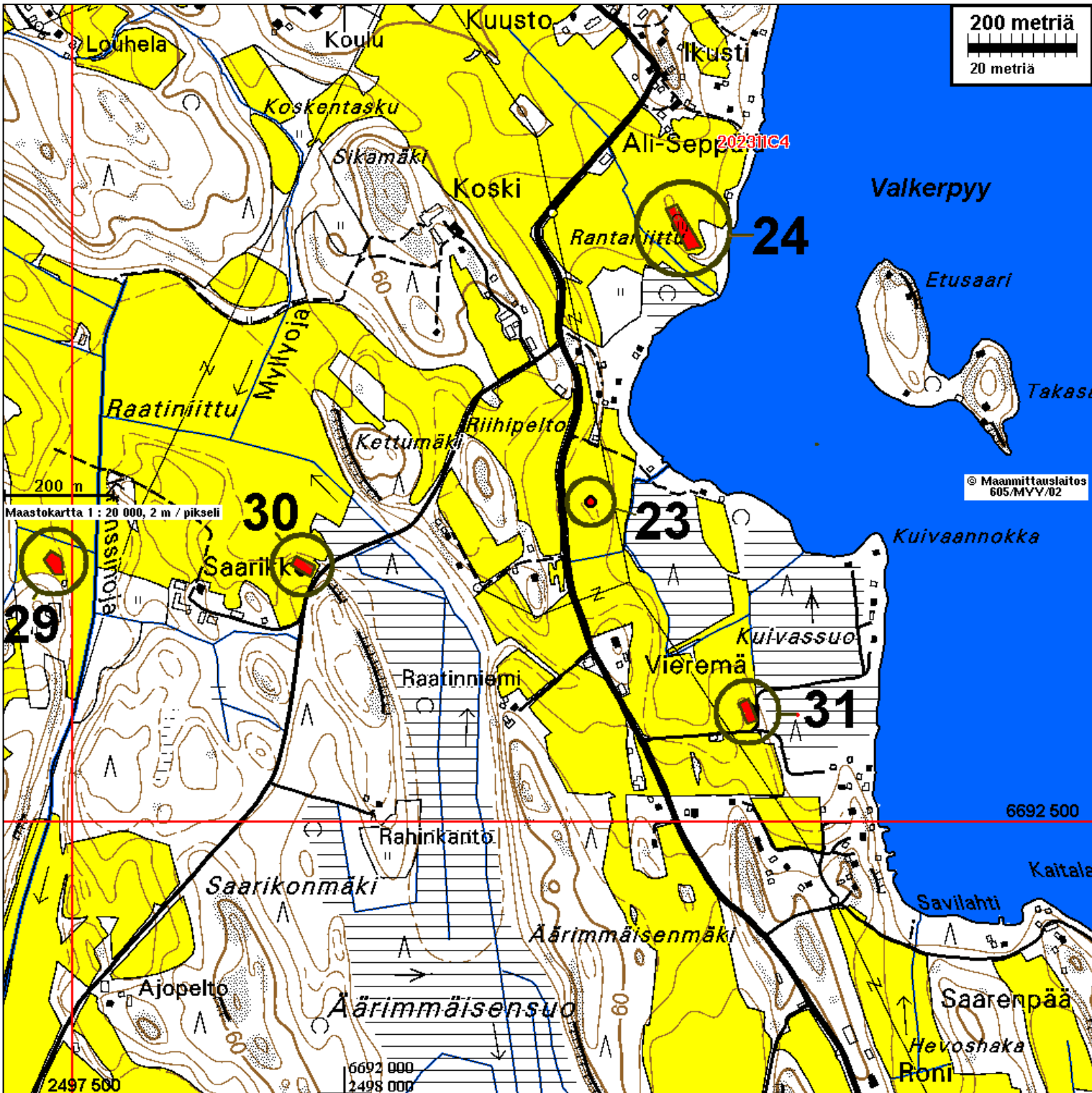
Lankin pellot olivat paikalla käydessäni kesäkuussa 2003 syysviljalla ja tarkastuskelvottomassa kunnossa. Alueella on näkyvissä parikin muinaista rantatörmää. Alueella lienee varsin todennäköisesti kivikautinen asuinpaikka, jonka paikantaminen olisi mahdollista kun pellot ovat kynnettyt. Ks. karttaote sivulla 53. Kuvassa keskellä Langin talo. Kuvattu etelään.



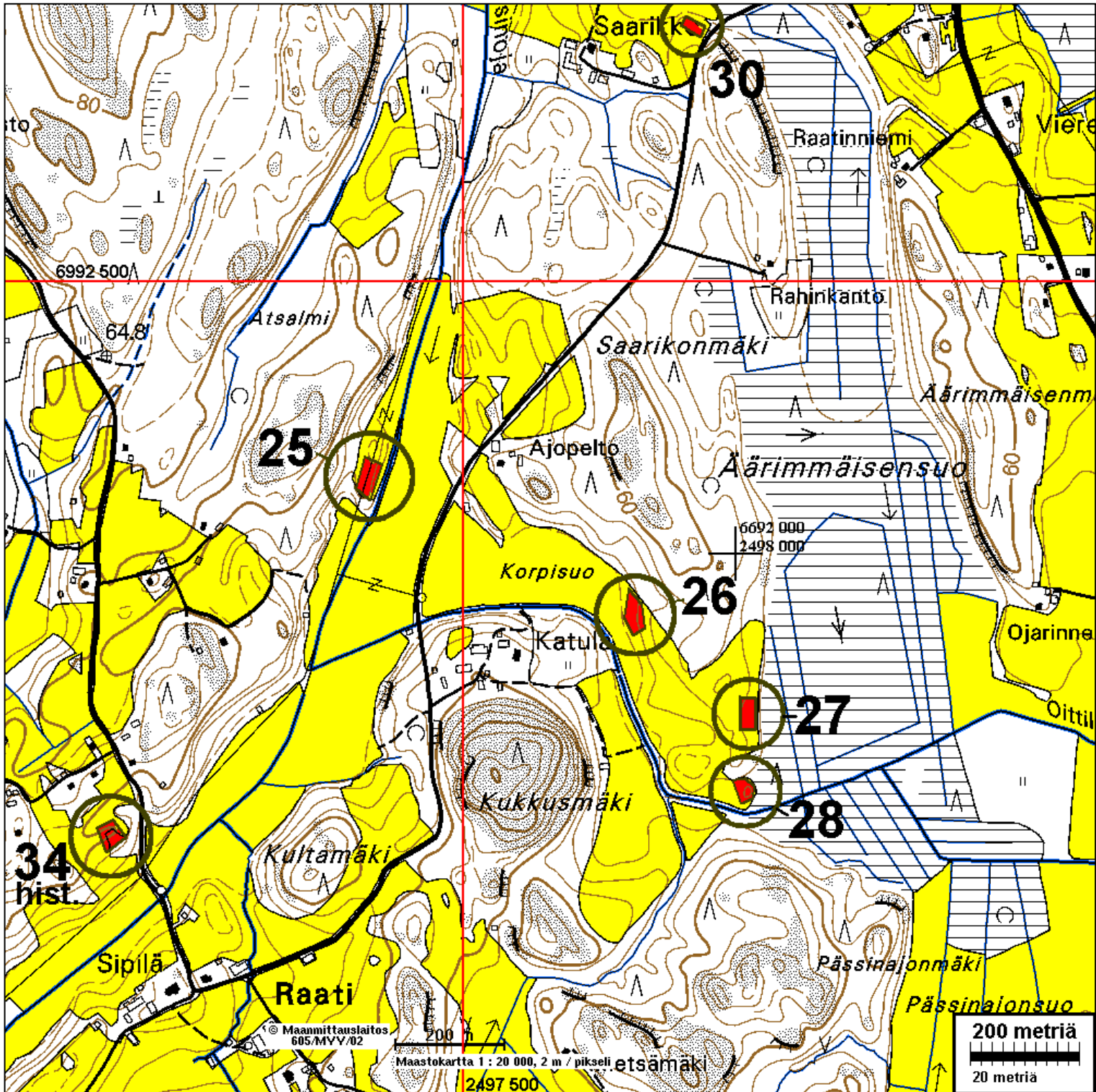
KARTTALIITTEET***Yleiskartta: tutkimusalue ja muinaisjäännökset***

Tiedosto: yleiskartta_pysty.jpg

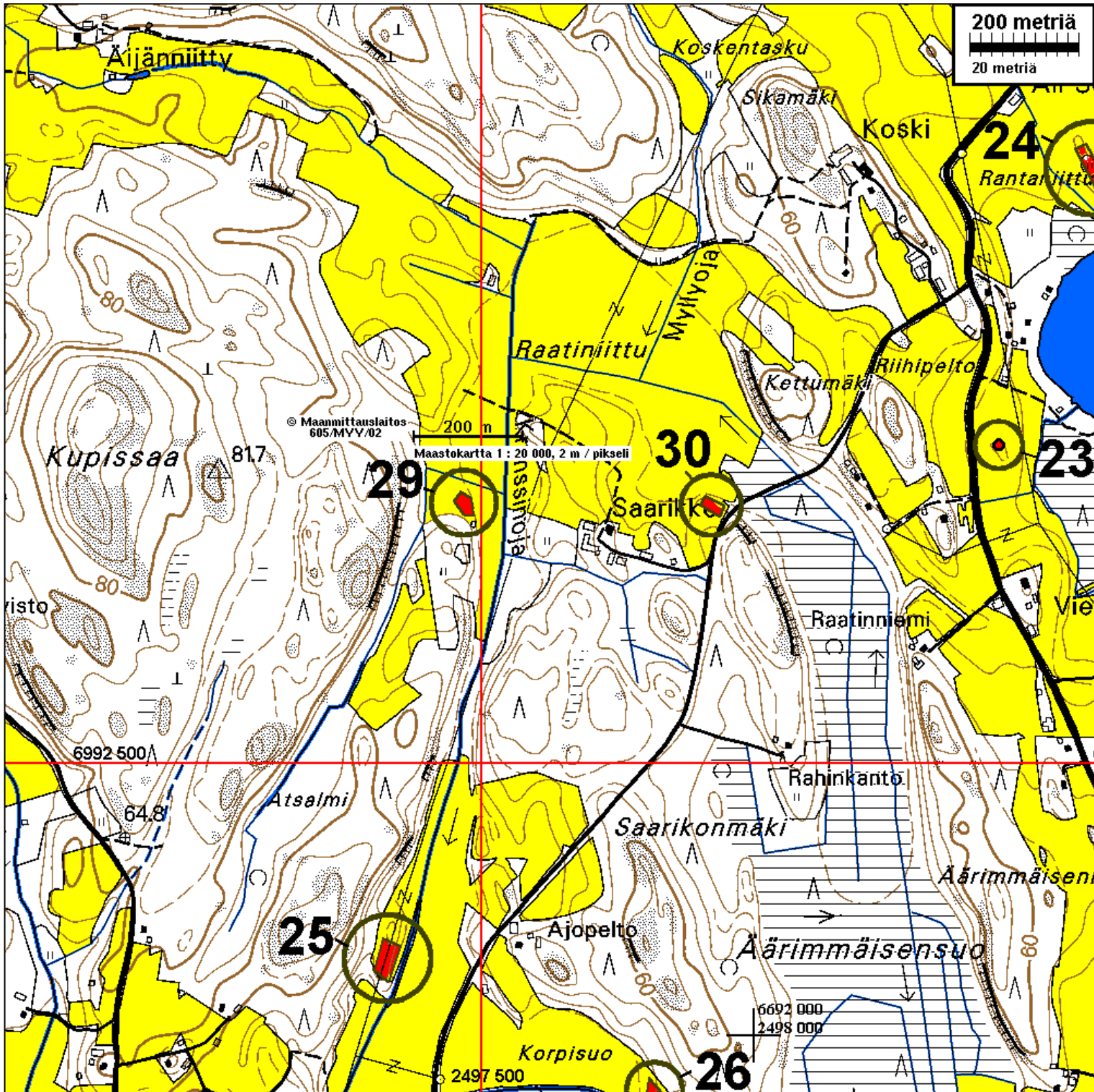
Maastokartta 1:10 000, Valkerpyjärven SW-puoli,
paikat 23, 24, 31



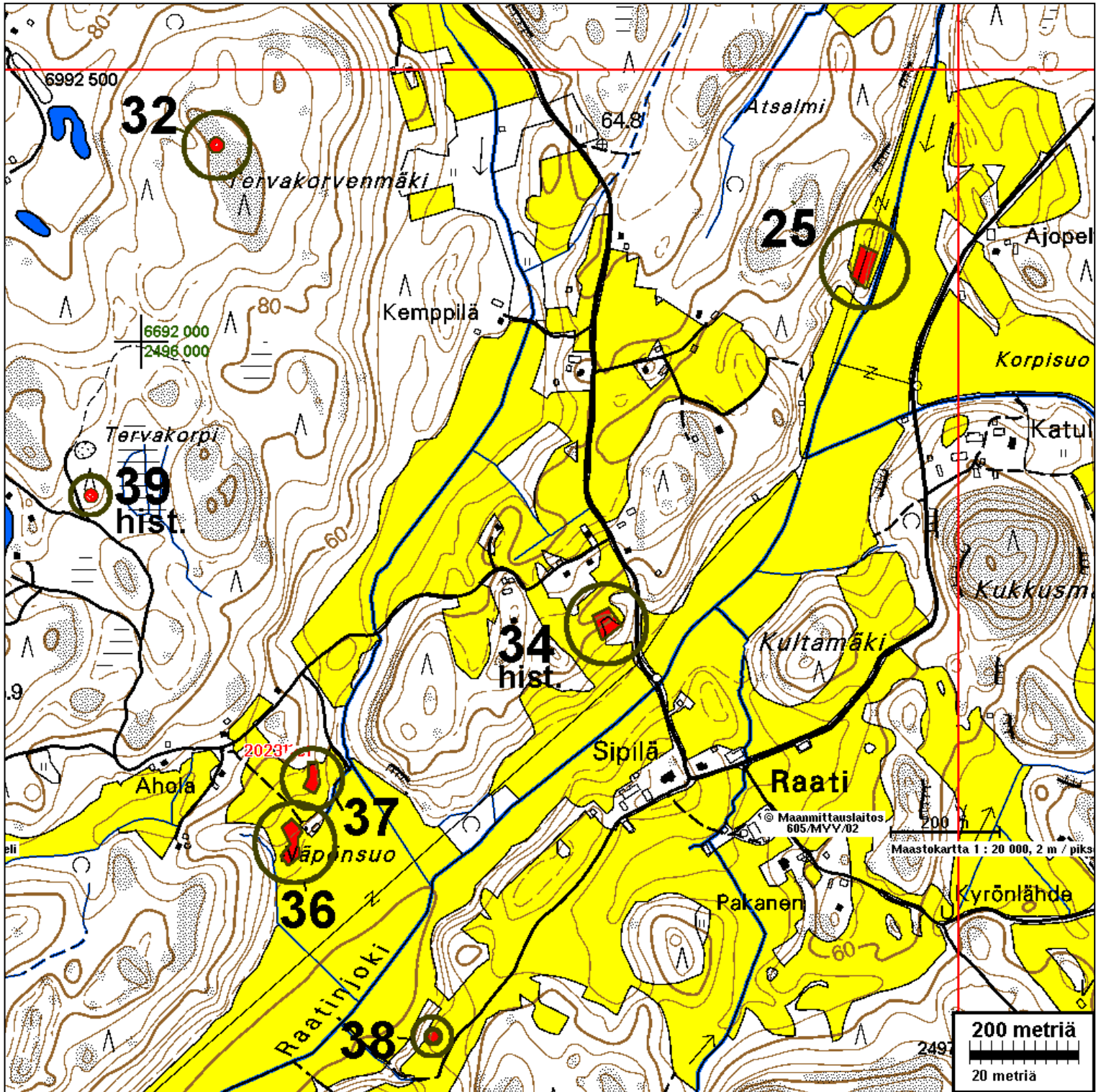
Maastokartta 1:10 000, Raati N-puoli, paikat 25-28



Maastokartta 1:10 000, Raatinniitty, paikat 29, 30



Maastokartta 1:10 000, Raati, paikat 32, 34, 37-39.



Kuninkaankartta (62,63,82,83)

Isojakarttakopioita