

**Vilppula
Kuoreniemi
Rapukartanon
ranta-asemakaava-alueen
muinaisjäännösinventointi
2010**



Hannu Poutiainen



Kustantaja: Koivuselän Rapukartano Oy

Sisältö:

Perustiedot	2
Inventointi	2

Kansikuvat: Rapukartanon päärakennus alueen pohjoispäässä.

Perustiedot

Alue: Rapukartanon ranta-asemakaava alue.

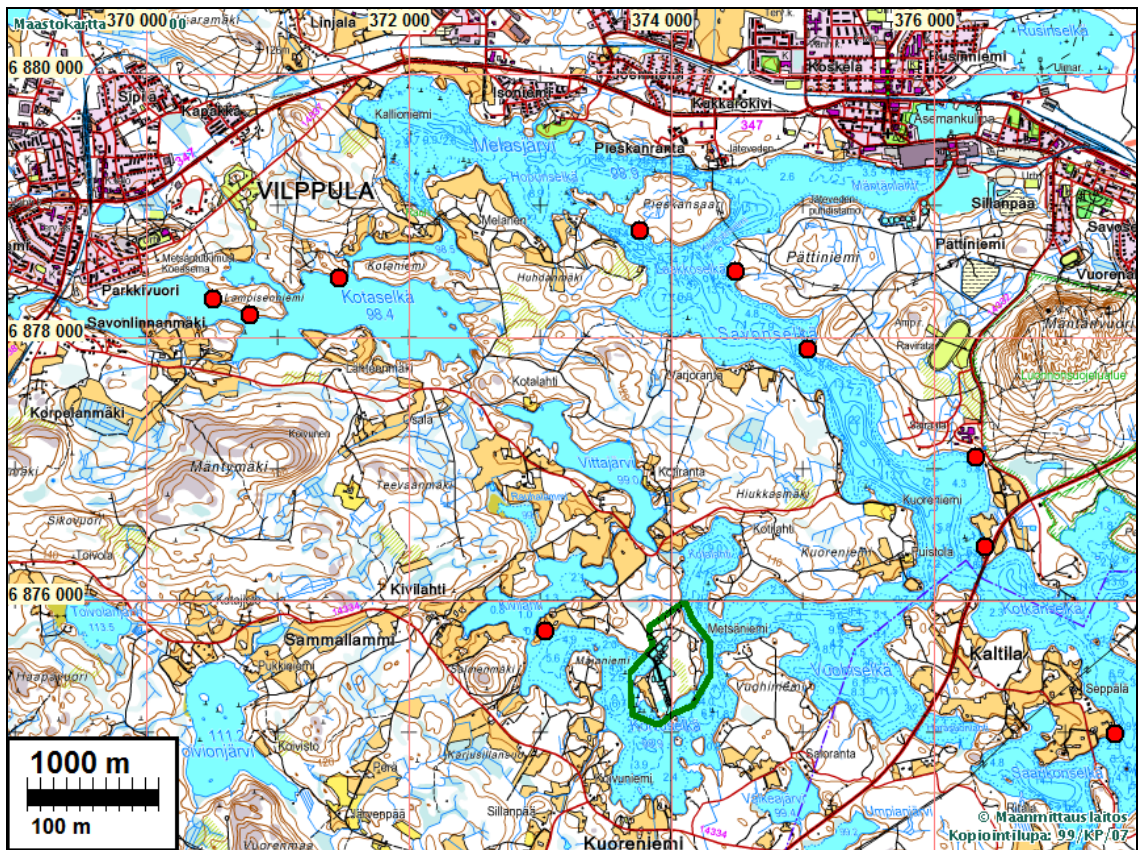
Tarkoitus: Tarkistaa kattavasti onko alueella muinaisjäänköksiä.

Kustantaja: Koivuselän Rapukartano Oy

Työaika: Kenttätöaika: 16.6. 2010

Tekijät: Mikroliitti Oy, maastotyö Hannu Poutiainen, raportin viimeistely Timo Jussila.

Tulokset: Alueelta ei ennestään tunnettu muinaisjäänköksiä. Alueelta ei löytynyt muinaisjäänköksiä.



Tutkittu alue rajattu vihreällä (keskellä alhaalla). Lähialueen muinaisjäänkökset: pun. pallo = kivi-kautinen asuinpaikka.

Inventointi

Maastotyö suoritettiin 16.6.2010 ja sen suoritti Hannu Poutiainen. Rapukartanon alueelta ei ennestään tunnettu muinaisjäänköksiä. Lähin tunnettu muinaisjäänkö on Vilppulan Kiviniemen kivi-kautinen asuinpaikka, joka sijaitsee n. 800 m kaava-alueen länsirajasta länteen. Huomattava osa alueesta on alavaa ja muokattua maastoa, ravunkasvatusaltaita. Asemakaava-alue inventoitiin arkeologisesti kaivamalla koekuoppia ja lapionpistoja, tekemällä pintapoimintaa ja silmänva-

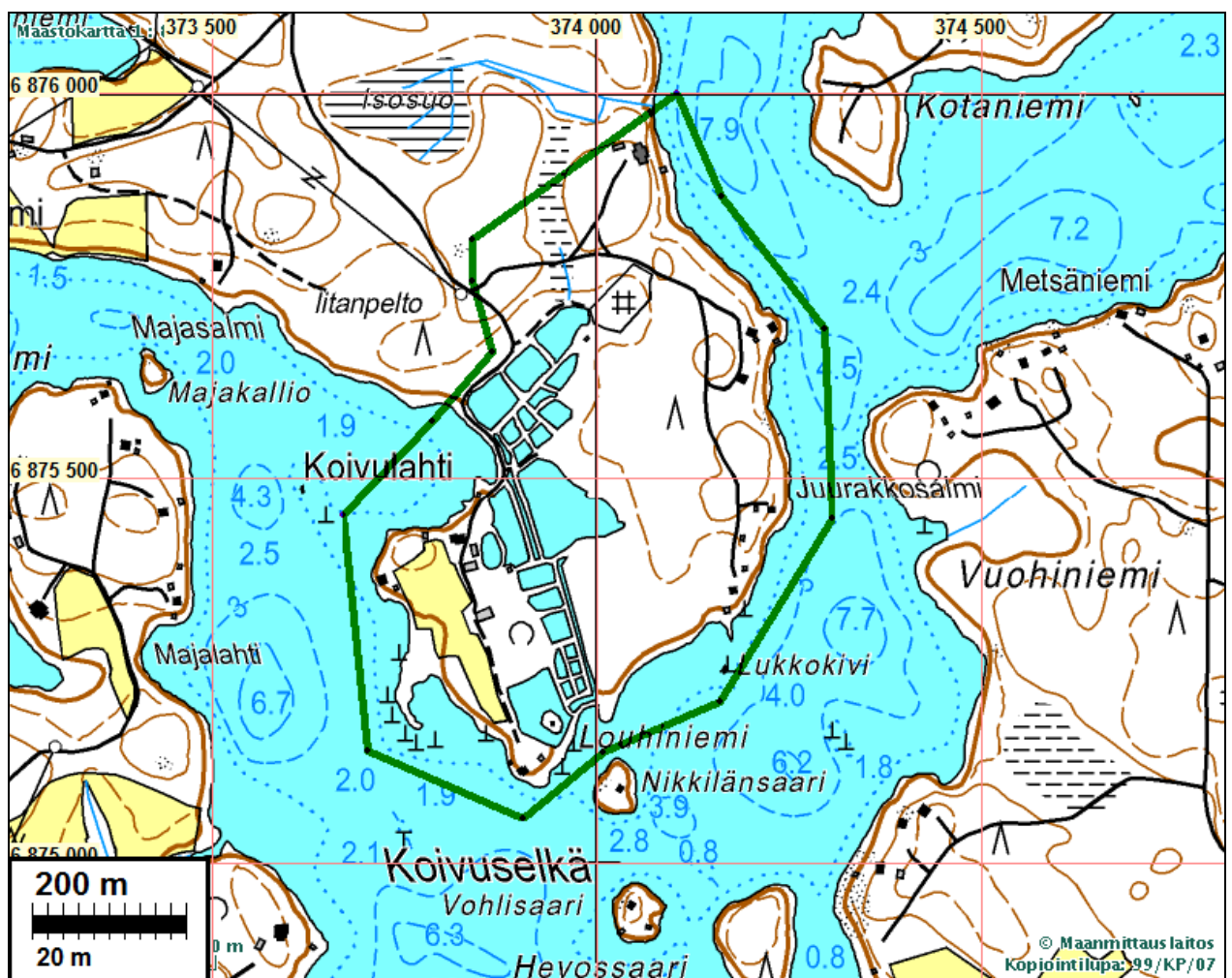
raisia havaintoja. Kuiva, kovanmaan alue tutkittiin kattavasti silmänvaraisesti. Alue oli inventointijankohtana pääasiassa peitteistä, kuusivaltaista metsämaastoa ja peltoa, mutta lisäksi oli kaksi metsänhaku- ja laikutusalueita. Maaperä on enimmäkseen kivistä ja jopa lohcareista hieta- ja hiesumoreenia, pelloilla ja rannan tuntumassa hiesua. Maasto on suhteellisen loivapiirteistä ja monin paikoin kosteaa ja jopa vetistä, mutta jossain on hieman korkeampia kohtia, erityisesti avokalliomuodostumien kohdalla. Niemessä on yksi maatila ja rannoilla useita mökkejä niille johtavine teineen.

Koekuoppien kaivaminen oli paikoittain hieman ongelmallista ylempien korkeustasojen kivisen ja kallioiden maaperän takia ja toisaalta alempien korkeustasojen hiesupitoisen ja kostean tai vetisen maaperän takia, mutta onnistui kuitenkin riittävässä määrin. Kaava-alueeseen nähden suhteellisen laajoilla laikutusalueilla oli pintapöimintään hyvät olosuhteet. Koekuopituksessa, pintapöiminnässä ja silmänvaraisessa tarkastelussa ei asemakaava-alueella todettu mitään merkkejä muinaisjäänöksistä.

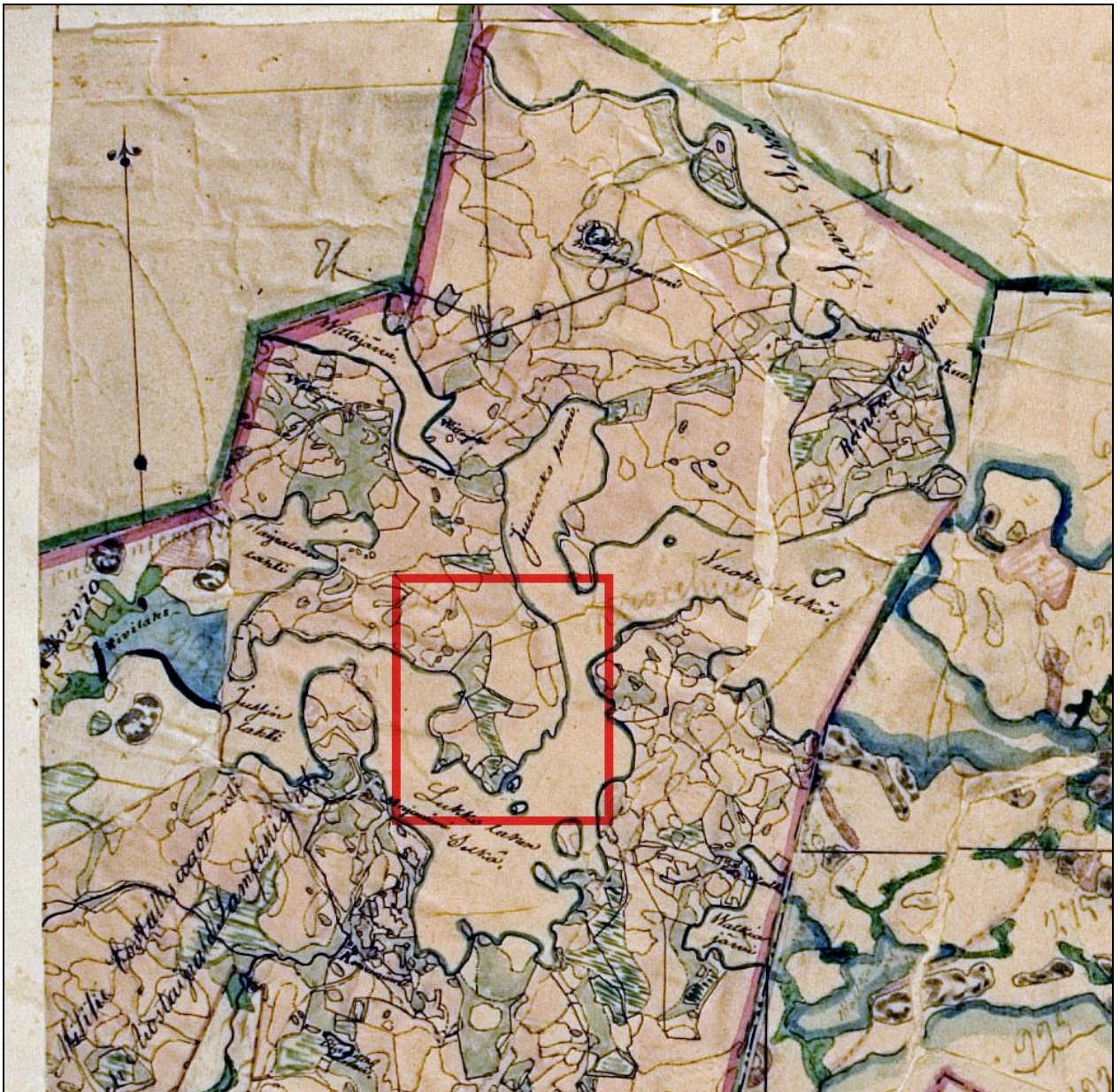
1840-luvun pitäjänkartassa alue on asumaton, joten historiallisen ajan muinaisjäänöskelpoisia asutusjäänänteitä alueella ei ole.

Porvoossa 21.6.2010

Timo Jussila



Tutkittu alue rajattu vihreällä.



Ote 1840-luvun pitäjänkartasta. Tutkimusalue merkattu päälle punaisella neliöllä.



alueen koillisrannan maastoa ja maaperää päärakennuksen kaakkoispuolella



Alueen keskiosan maastoa



Alueen keskiosan maastoa

