

Merikarvia Trolssin tuulipuiston alueen muinaisjäännösinventointi 2010.



Timo Jussila
Timo Sepänmaa



Kustantaja: Ramboll Finland Oy

Sisältö:

Perustiedot	2
Inventointi	3
Valokuvia	4
Yleiskartta	5
Maastokartat	6
Vanhat kartat	7
Muinaisjännökset	9
MERIKARVIA 14 YLIKYLÄ (HEVOSTORI)	9
MERIKARVIA 37 HEVOSTORI 1.....	10
MERIKARVIA 38 HEVOSTORI 2.....	11

Kansikuva: Voimalan nro 35 paikan maastoa tutkimusalueen luoteispäässä

Perustiedot

Alue: Suunnitellun tuulipuiston alue Merikarvian keskustan pohjoispuolella, sen ja Riispyyn välillä, Merikarviantien (mt. 6600) länsipuolella.

Tarkoitus: Tarkistaa riittävässä määrin alueen maastot ja etsiä niiltä uusia muinaisjännöksiä. tarkastaa tunnetut muinaisjännökset. Pääpaino voimalapaikoilla ja niiden välittömässä läheisyydessä.

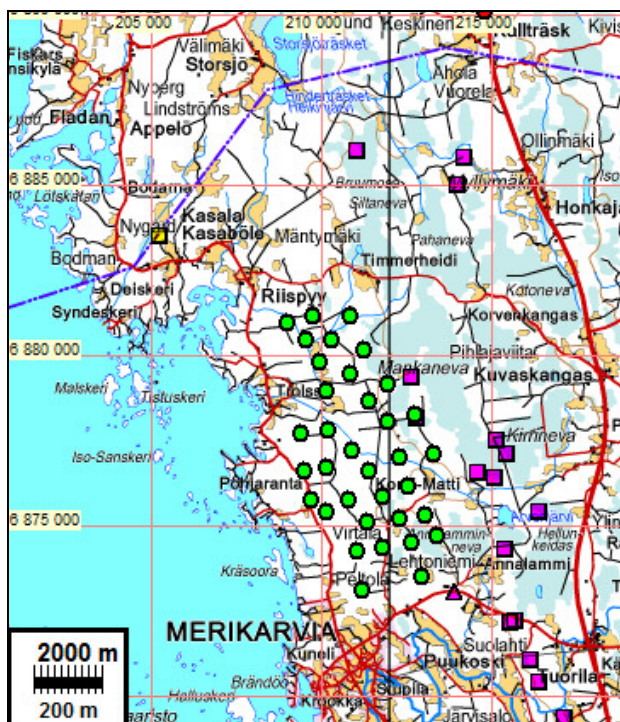
Työaika: Kenttätyöaika: maastotyö 6.-9.6.2010.

Kustantaja: Ramboll Finland Oy

Tekijät: Mikroliitti Oy, Timo Jussila ja Timo Sepänmaa.

Aiemmat tutkimukset: Siiriäinen A, inventointi 1967

Tulokset: Tuulipuiston alueella sijaitsee yksi rökkiökohde (nro 14 Ylikylä Hevostori) ja alueen liepeillä sijaitsee toinen usean rökkiön kohde (nro 15 Ylikylä Mankala). Alueelle suunnitellaan 35:n voimalan tuulipuistoa. Voimalapaikat sekä niiden lähialue tarkastettiin. Lisäksi tarkastettiin maastoa laajemmin tuulipuiston alueen sisällä pistokokein. Ennestään tunnettua rökkiötä (14) ei löydetty. Alueella ei havaittu mitään merkkejä esihistoriallisista muinaisjännöksistä. Alueella havaittiin yksi tervahauta ja tunnistamaton maarakenne.



Suunnitellut voimalapaikat = vihreä pallo. Tunnetut muinaisjännökset (rökkiöitä) = sinipunainen neliö.

Inventointi

Inventoinnin maastotyö suoritettiin toukokuun lopulla 2010 kahden arkeologin voimin. Pääosan ajasta arkeologit kulkivat samalla alueella eri reittejä n. 30-300 m etäisyydellä toisistaan. Yhteyttä idettiin radiopuhelimilla ja välillä kokoonnuttiin yhteen kun tarvittiin koekuopitusvoimaa tai toista mielipidettä jostain jäännöksestä tai ilmiöstä.

Alueen maaperä on kivikkoista moreenia, siellä täällä pieniä kalliopaljastumanyppylöitä. Hevostorin alueella ja ympäristössä on laajempi hiekka-alue. Alueen topografia on loivapiirteistä. Muinaisrantamuodostumia havaittiin vain Hevostorin hiekkamaaperän alueella. Alueen maasto on kauttaaltaan sellaista josta on vaikea esihistoriallisia muinaisjäännöksiä löytää jos niitä kuvatun kaltaisessa maastossa yleensäkin sijaitsee. Alueen mahdolliset esihistorialliset – varhaisrautakautiset ja rautakautiset - muinaisjäännökset voisivat olla hyvin pienialaisia (pyyntikulttuurin) leiripaikkoja jotka sijainneet kivikkoisella lähes louhikkoisella loivalla rannalla. Poikkeuksena em. Hevostorin hiekkakangas joka osin lähes kivetöntä maastoa. Alueen maasto ei sovi (tai sopii huonosti alkeelliseen) viljelyyn. Maanviljelykulttuurin (rautakausi-keskiaika) asuinpaikkoja alueella tuskin voi olla. Ne ovat sijainneet jokisuissa, alueilla jossa on vähäkivisempää viljelyyn ja karjanhoitoon (niityt) sopivaa maastoa enemmän. Inventoinnin aikana maastot olivat tutkijan kannalta monin paikoin varsin haasteellisessa tilassa: metsä nuorta, hyvin tiheää vesakkoa, josta minkäänlaisen jäänteiden havaitseminen on sattumanvaraista. Tosin nämä alueet eivät muutenkaan olleet maaperän, topografian ja korkeustasonsa puolesta potentiaalista muinaisjäännösmaastoa.

Tuulipuiston alue sijaitsee 10-30 m korkeustasojen välillä, pääosin 15-25 m korkeustasoilla. Tällä tasolla merenranta on ollut varhaisen rautakauden ja rautakauden lopun välisellä ajalla, jolloin ei enää tehty rantakallioille hiidenkiukaita eli kivistä tehtyjä hautaröykkiöitä. Röykkiöalue alkaa alueen itäpuolella missä maasto kohoaa 30 m tason yläpuolelle.

Inventoinnin painopiste oli voimalapaikoilla ja niiden läheisyydessä. Jos voimalapaikka sijoittui suohon tai vastaavaan alavaan korpimaastoon, katsottiin sen läheisiä korkeampia maastoja – siltä varalta että voimalapaikka siirtyy. Maastoa tarkastettiin myös voimaloiden välimaastossa pistokokein, lähinnä sen mukaan minkälaiseksi maasto havaittiin: korkeuseroja, maaperä hiekaista, kalliokumpareita. Missään ei havaittu mitään merkkejä esihistoriasta tai sellaisista jäänteistä, jotka voisivat olla historiallisen ajan muinaisjäännöksiä. Poikkeuksena yksi tervahauta Hevostorin kankaalla ja sen eteläpuolella oleva maarakenne, joka saattaa olla luontainenkin. Alueella olevaa Ylikylä 14 (Hevostori) röykkiötä emme löytäneet. Se on hävinnyt tai sitä ei ole ollut olemassakaan. Kauempana sijaitsevaa Ylikylä 15 (Mankaneva) röykkiöaluetta emme tarkastaneet.

Vanhojen karttojen (1600-luvun pitäjänkartta, Kalmbergin kartta 1855 ja Senaatinkartta 1800-lopulta) alue on ollut asumaton erämaata, joten historiallisen ajan asutusjälteitä ei alueelta ollut odotettavissa.

Yhteenvetona voi todeta että tuulipuiston alueella ei havaittu em. tervahautaa ja maarakennetta lukuun ottamatta muinaisjäännöksiä ja että alueella tuskin sijaitsee löydettävissä olevia muinaisjäännöksiä.

Porvoossa 17.7.2010

Timo Jussila

Valokuvia



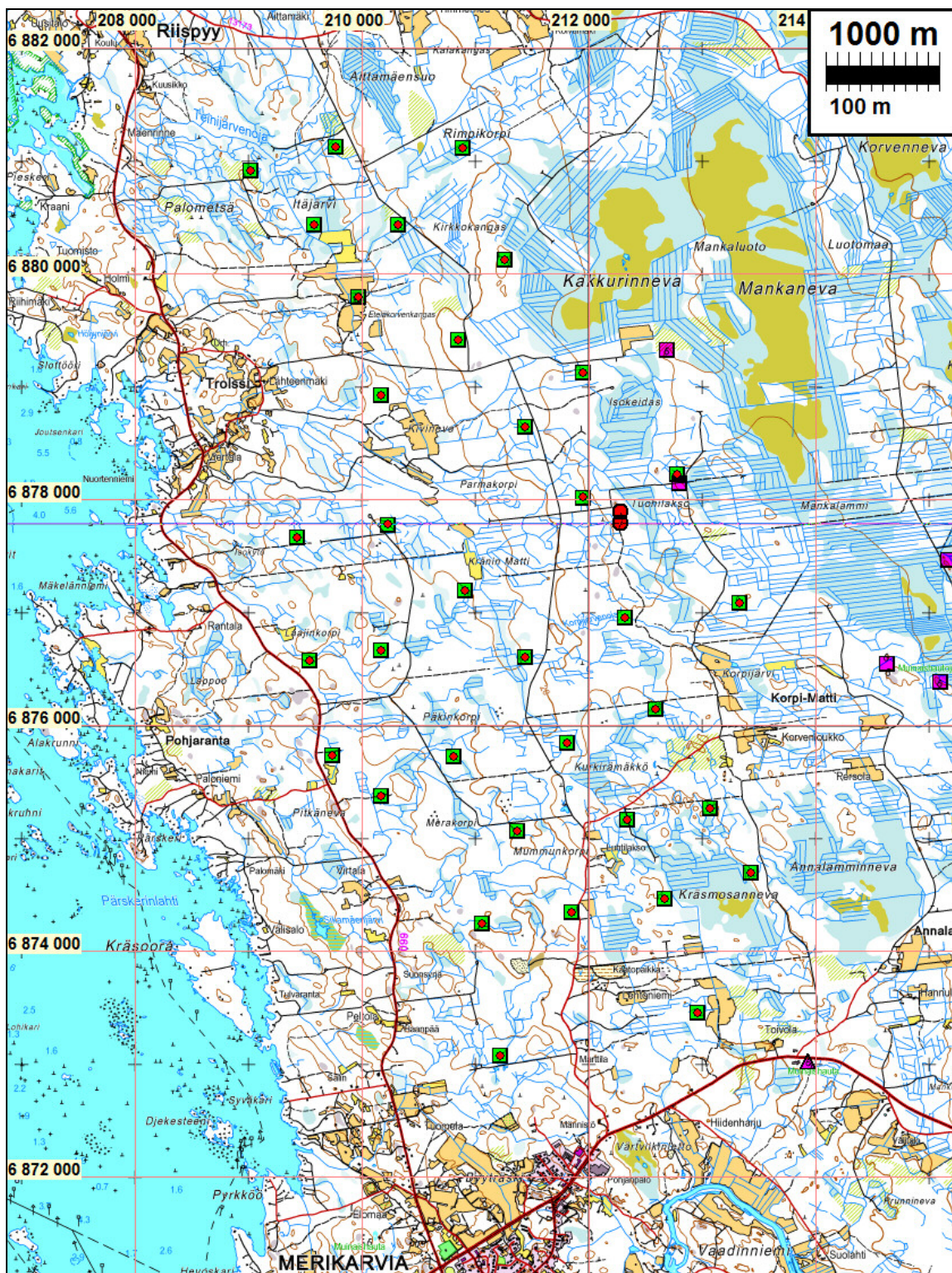
Maastoa voimalapaikoilla



Nykyistä merenrantaa alueen tasalla. Tämän näköinen on ranta ollut rautakaudella-keskiajalla suurimmassa osassa tutkimusalueetta: kivikoinen ja loiva. Ranta ei houkuttele rantautumiseen tai vakituiseen asumiseen. mahdolliset pyyntileirit ovat voineet olla suppea-alaisia lohkareiden väliin pystytettyjä kevytrakenteisia tupia tai laavuja – ns. tomtingeja - joista ei paljoa jää jäljelle.



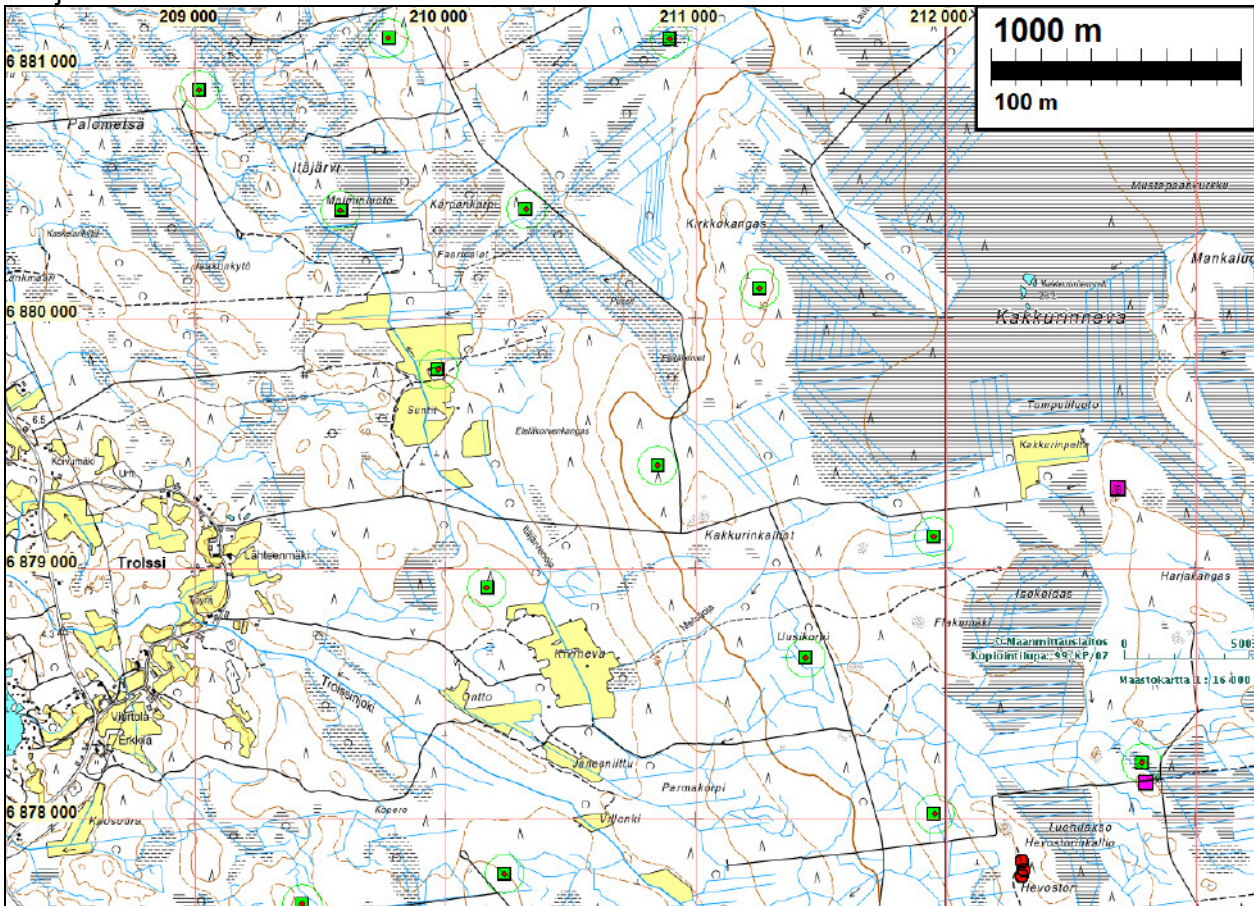
Yleiskartta



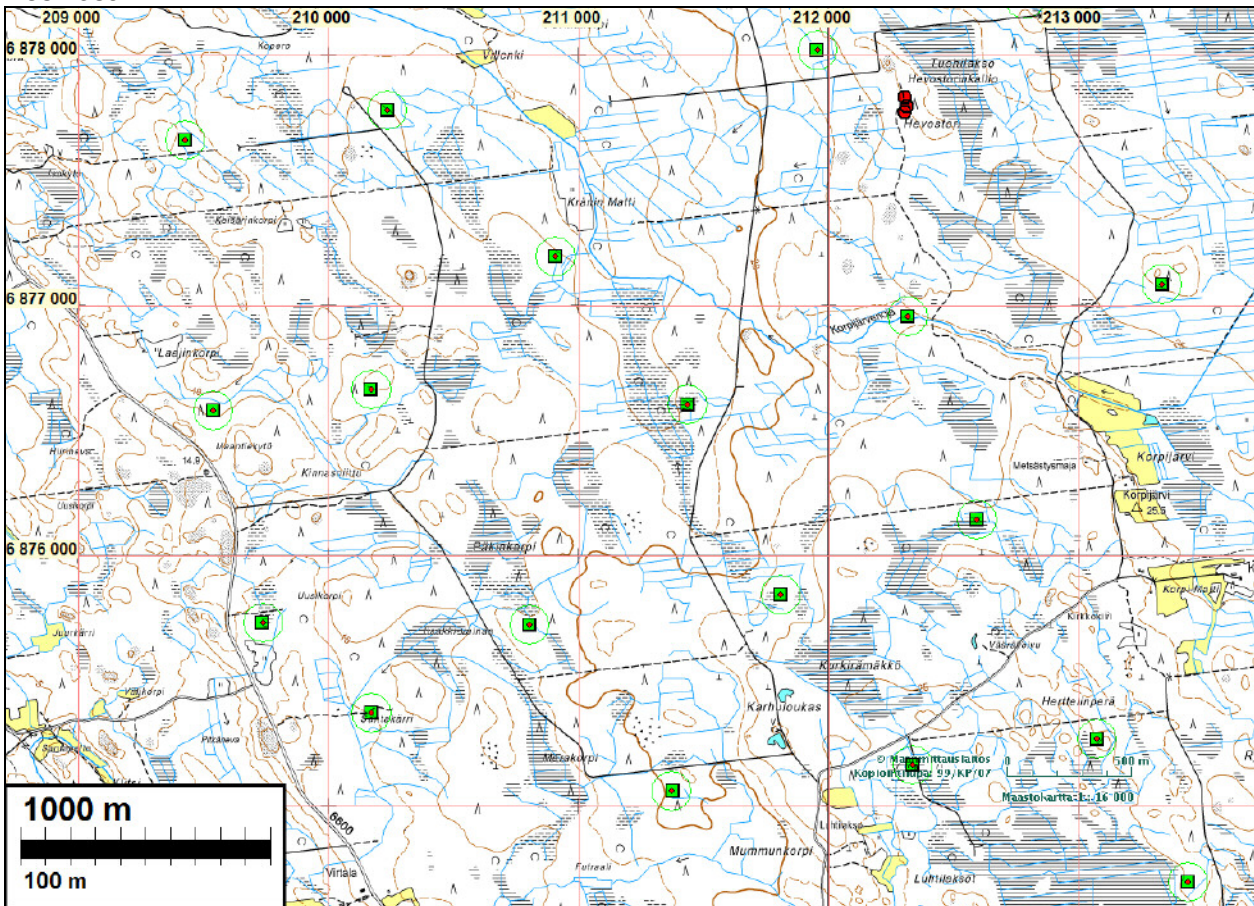
Yleiskartta: voimalapaikat vihreä neliö+punainen piste. Ennestään tunnetut røykkiöt sinipun. neliö. havaitut tervahauta ja maarakenne punainen pallo.

Maastokartat

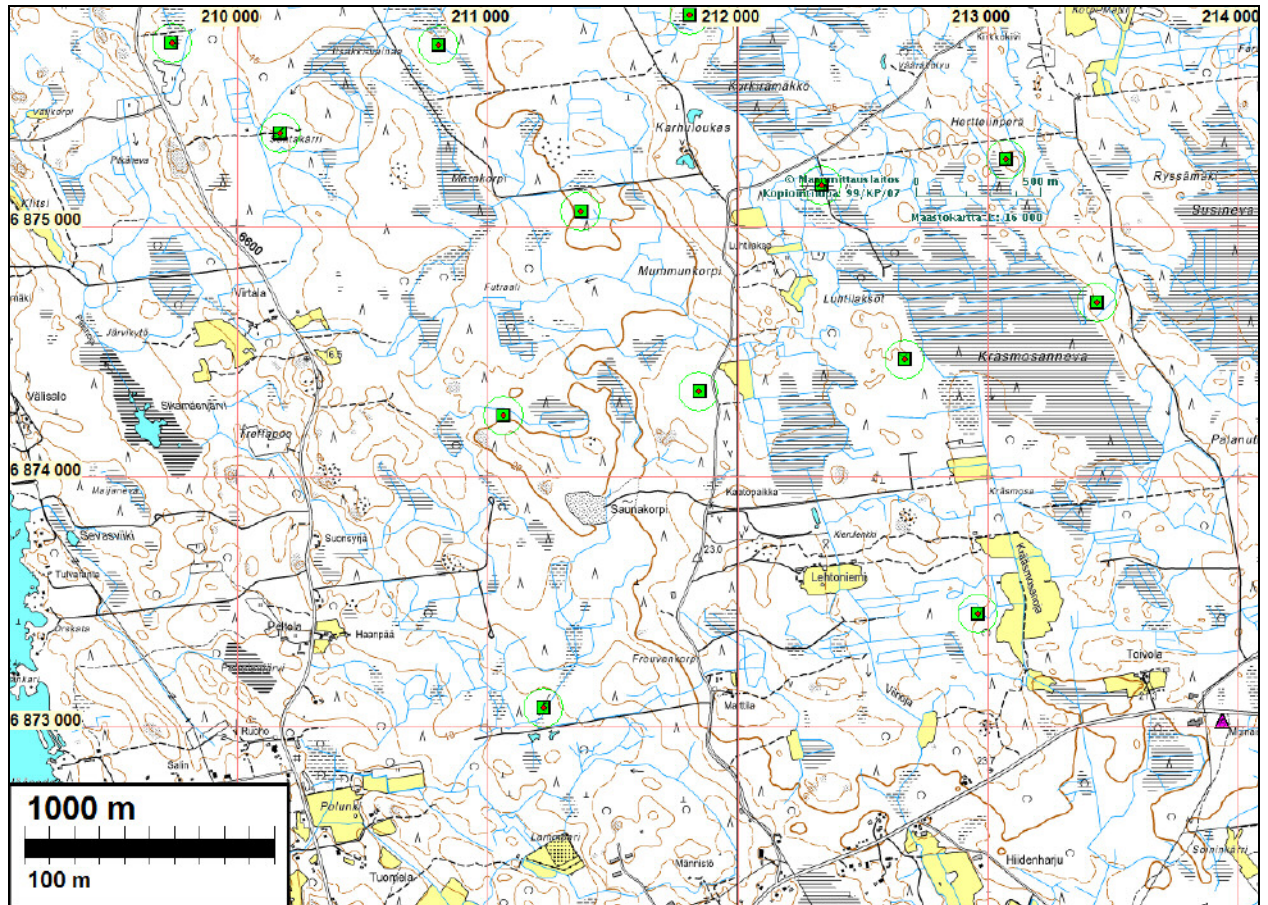
Pohjoisosa



Keskiosa



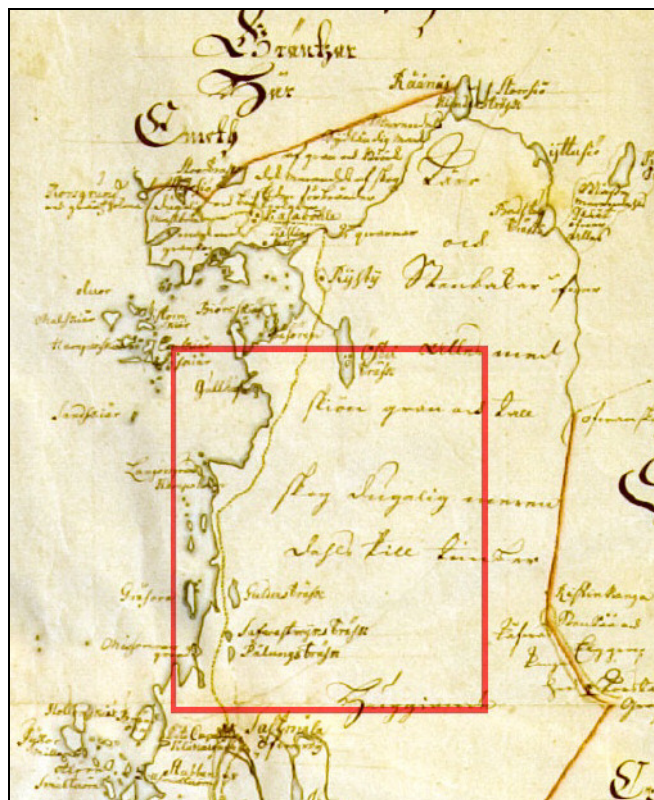
Eteläosa

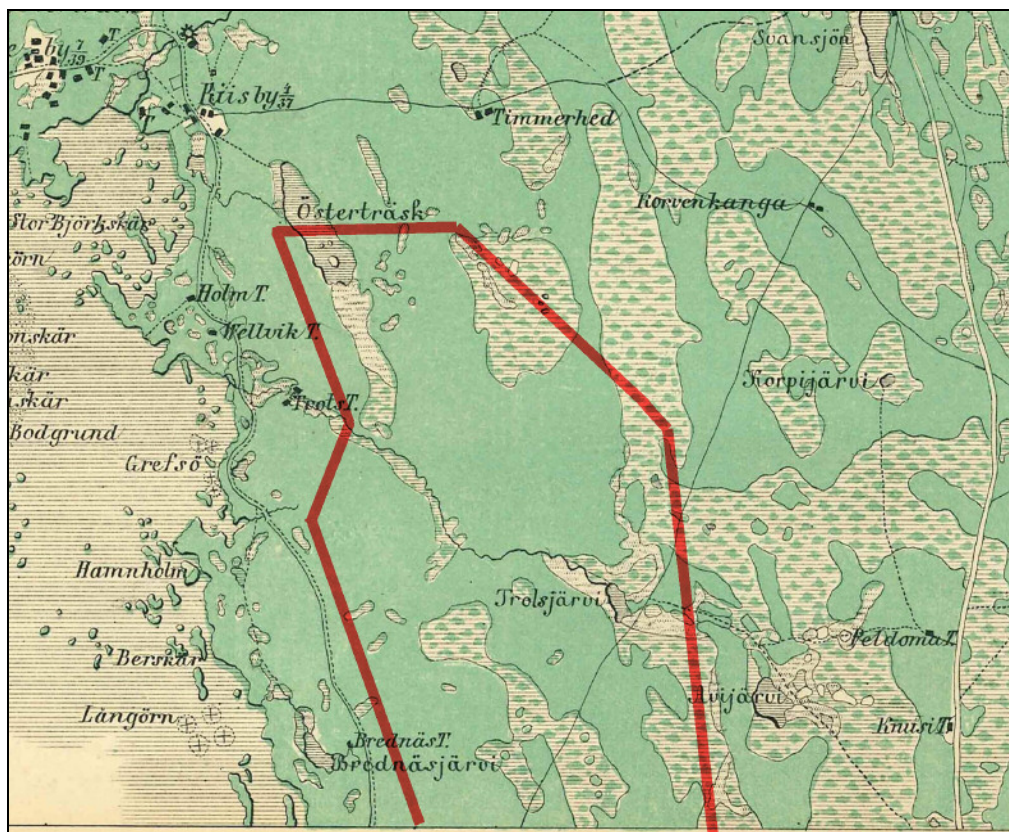


voimalapaikat vihreä neliö+punainen piste. Ennestään tunnetut rökkiöt sinipun. neliö. havaitut tervahauta ja maarakenne punainen pallo.

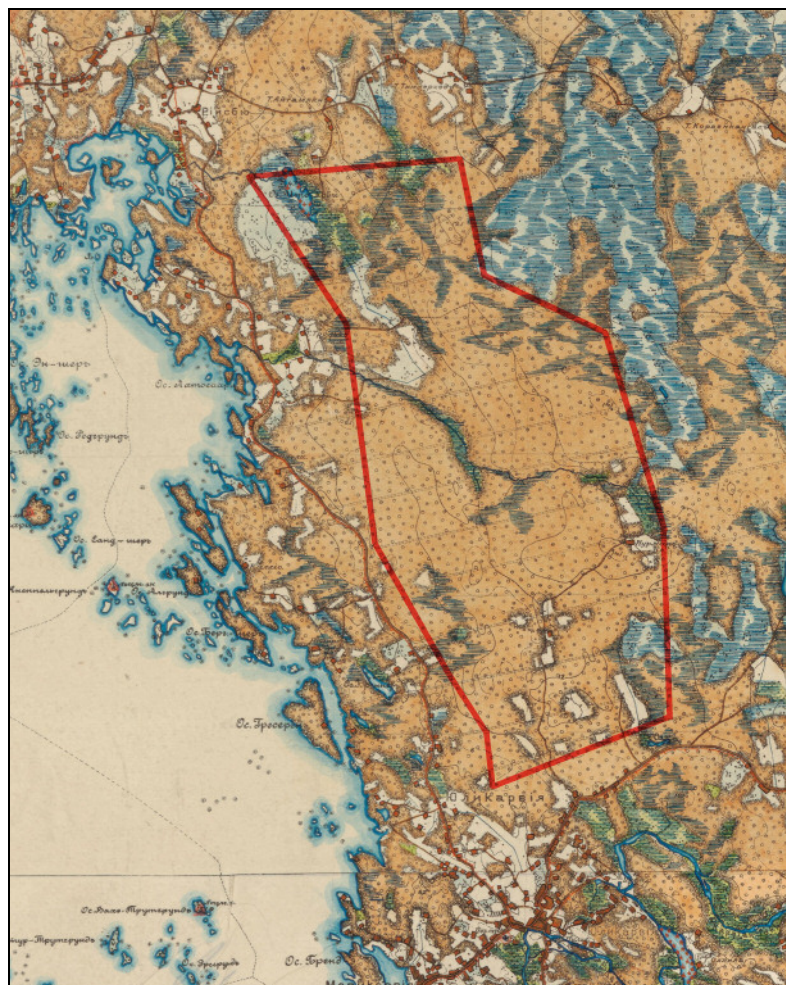
Vanhat kartat

Ote Ulvilan pitäjänkartasta (pohjoisosa) 1600-luvulta. Tutkimusalueen sijainti merkattu päälle punaisella





Ote ns. Kalmbergin kartasta vuodelta 1855. Alueen eteläpää on kartan ulkopuolella. Tutkimusalue rajattu päälle punaisella.



Ote Senaatin kartasta 1800-luvun lopulta. Tutkimusalue rajattu päälle punaisella.

Muinaisjännökset**MERIKARVIA 14 YLIKYLÄ (HEVOSTORI)**

Mjtunnus: 484010014

Rauh.lk: 1 (rauhitusluokkaehdotus: 0 - ei muinaisjännöstä)

Ajoitus: varhaismetallikautinen

Laji: hautaus: röykkiö

Koordina: N: 6878 144 E: 212 802 Z: 30

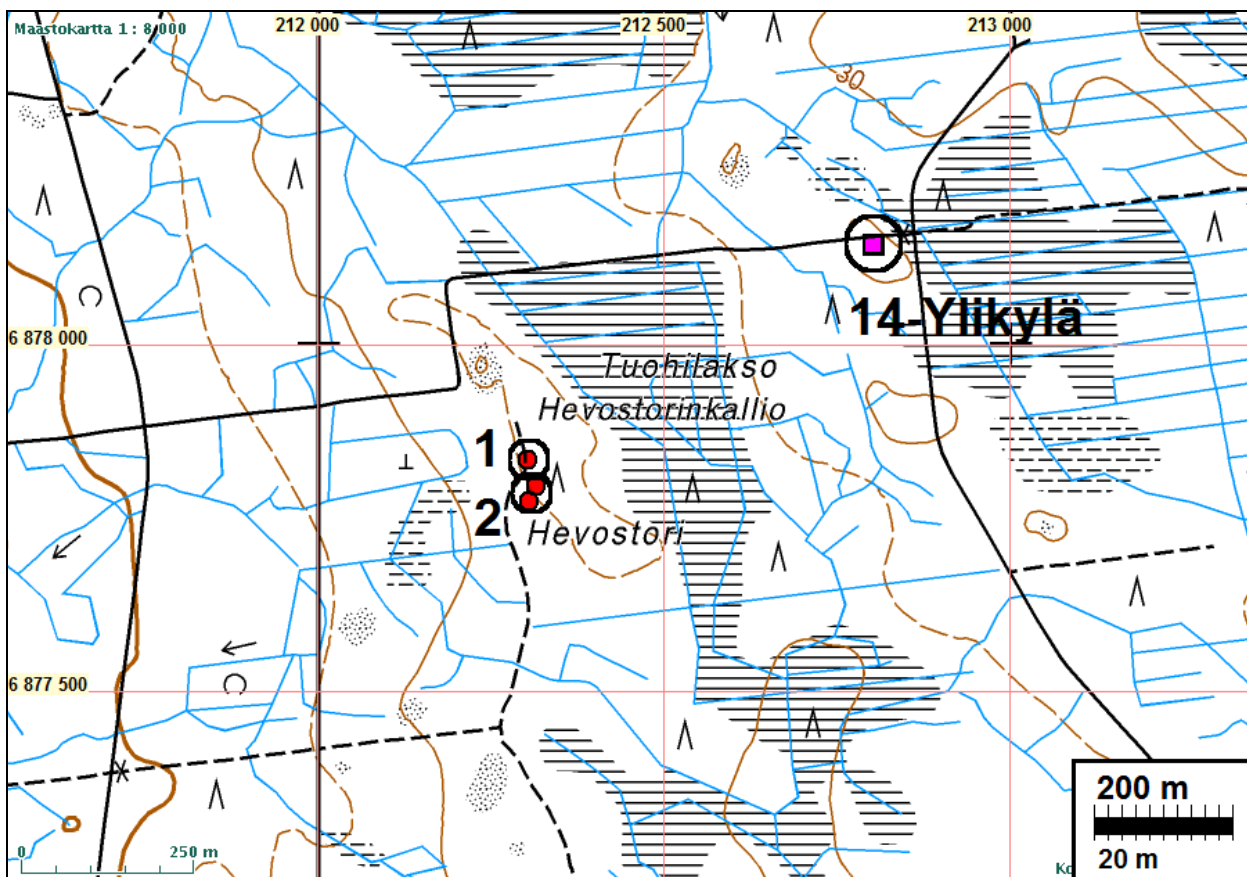
X: 6869 033 Y: 1527 774

P: 6881 030 I: 3212 857

Tutkijat: Ari Siiriäinen 1967 inventointi, Turun yliopisto 1986 inventointi

Huomiot: *Muinaisjännösrekisteri*: Röykkiö sijaitsee Korpijärvenojan pohjoispuolella metsässä matalalla, soiden ympäröimällä mäellä. Röykkiön koko ei tiedossa. Ari Siiriäinen 1967: Inventointikertomuksen kohde 1231 07:3. Turun yliopisto 1986: Luettelo Suomen rannikon hautaraunioista Karhunhammas 14

Jussila 2010: Tarkastimme koordinaattien osoittaman kohdan n. 50 m säteellä perusteellisesti ja valikoiden maastoa kauempana siitä. Emme havainneet mitään röykkiötä muistuttavaa rakennetta. Maasto on hyvin kivikkoista. Paikalla käytäessä alue oli suurimaksi osaksi nuorta ja melko tiheää metsää, osin vesakkoa. Siitä huolimatta "pengoimme" alueen silmänvaraisesti mielestäni kattavasti. Olisiko röykkiö hävinnyt metsätietä tehtäessä? On todettava, että alueella (voimalanpaikka mukaan lukien) ei ole muinaisjännöstä. Röykkiö tuhoutunut tai sitä ei ole alueella ollutkaan.





Röykkiö merkitty sijaitsevaksi tien kupeeseen sen vasemmalle puolelle. Kuvattu länteen.



Maastoa röykkiön ilmoitetun sijaintipaikan kohdalla.

MERIKARVIA 37 HEVOSTORI 1

Mjtunnus:

Rauh.lk: 2

Ajoitus: historiallinen

Laji: valmistus: tervahauta

Koordin: N: 6877 833 E: 212 303 Z: 28 ±1 m

X: 6868 677 Y: 1527 307

P: 6880 718 I: 3212 358

Tutkijat: Jussila & Sepänmaa 2010 inventointi

Sijainti: Paikka sijaitsee 7,2 km Merikarvian kirkosta pohjoiseen (hieman koilliseen), Hevostorinkallion eteläpuolella, hiekkatöyrään länsireunalla, metsätien itäpuolella.

Huomiot: Paikalla on ehjä tervahauta länteen laskevan jyrkän hiekkatöyrään reunalla. Ränni länteen töyrään juurelle. koko n. 10 m halk. Maasto mäntyvaltaista kangasmetsää.

Kartta edellisellä sivulla.



Tervahauta harjanteen päällä.

MERIKARVIA 38 HEVOSTORI 2

Mjtunnus:

Ajoitus: ajoittamaton
Laji: tunnistamaton: maarakenne

Koordin: N: 6877 832 E: 212 304 Z: 28 ±1 m
X: 6868 677 Y: 1527 307
P: 6880 718 I: 3212 358

Tutkijat: Jussila & Sepänmaa 2010 inventointi

Sijainti: Paikka sijaitsee 7,1 km Merikarvian kirkosta pohjoiseen (hieman koilliseen), Hevostorinkallion eteläpuolella, hiekkatöyrään eteläpäässä.

Huomiot: Hevostori 1 tervahaudan eteläpuolella (45 m) on hiekkamaaperäisellä harjanteella, sen eteläpäässä, maarakenne joka saattaa olla ihmisen tekemä. Rakenteen pohjoispäässä on loivaan rinteeseen kaivettu suppilomainen kuoppa, jonka halkaisija on 3 m. kuopan eteläpuolella vaikuttaa olevan harjanteen päälle kaivettu matala ja n. 20 m pitkä ja 5-8 m leveä painanne, jonka muoto on kuitenkin epämääräinen. maaperä paikalla on hieno ja tasarakeinen hiekka. Kyseessä muinainen rantavalli tai dyyni. Kuoppaan kaivetussa koekuopassa havaittiin n. 10 cm paksu podsolmaannos, ei hiiltä tai nokea - puhdas maa. Painanteen alalle kaivetuissa muuta-

massa kuopassa myös podsolmaannos (5-10 cm) ja puhdas maa. Mikäli kyseessä on ihmistekoinen rakenne on se satoja vuosia vanha maannoksesta päätellen. Rakenne saattaa liittyä tervahautaan mutta mitään todisteita siitä ei ole. On mahdollista, että rakenne voisi olla myös luontainen, veden ja aaltojen muovaama siinä vaiheessa kun ranta on ollut hiekkaharjanteen äärellä. Toistaiseksi muinaisjäännös kunnes voidaan toisin todeta.

Kartta s. 9



Suppilonmuotoinen kuoppa. Kuvattu luoteeseen.



Kuoppa etualalla ja sen takana harjanteen laella painanne, joka kaartuu kauempana länteen.
Kuvattu etelään.



Painanteen eteläpäätä.
