

**Pälkäne
Epaala-Kuuliala
osayleiskaava-alueen
muinaisjäännösinventointi
2009**



Hannu Poutiainen
Timo Jussila



Kustantaja: Pälkäneen kunta

Sisältö:

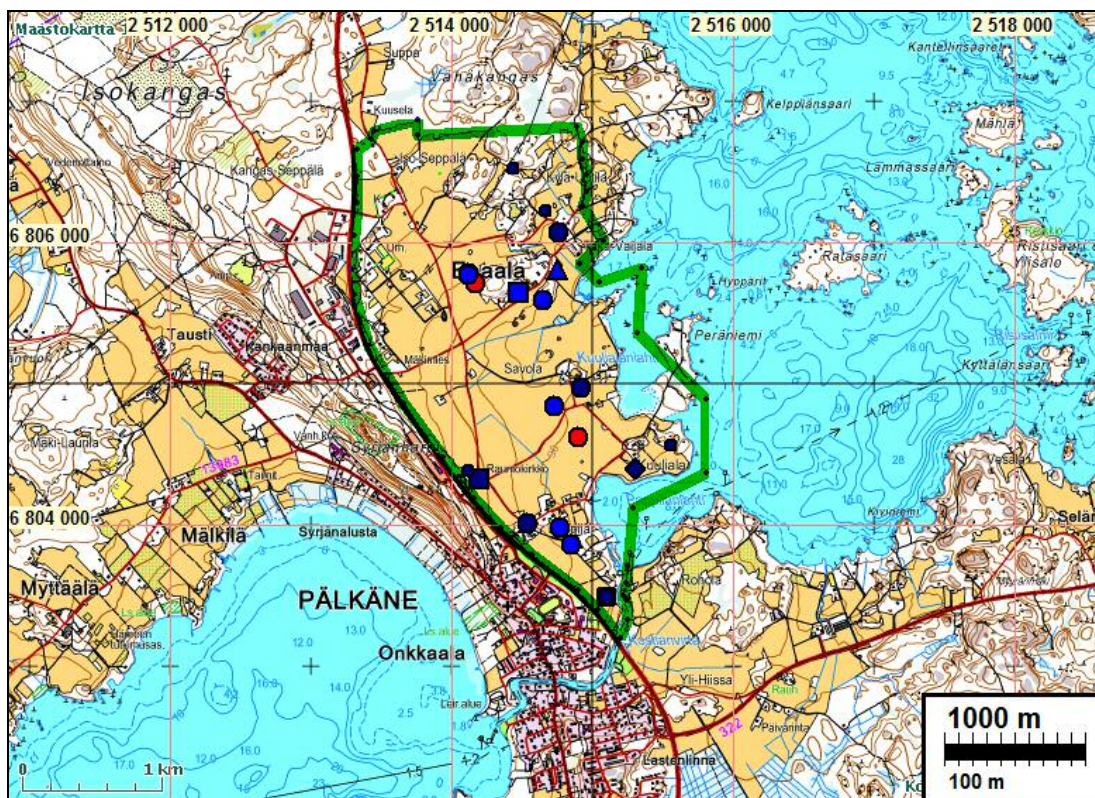
Perustiedot	2
Inventointi	3
Yleiskartta	4
Muinaisjäännökset	5
<i>EPAALAN ALUE</i>	5
PÄLKÄNE 41 YLINEN 2	5
PÄLKÄNE 43 EPAALAN KYLÄTONTTI (KÄMPPI)	6
PÄLKÄNE 44 EPAALA HYLLI 2	8
PÄLKÄNE 45 HYLLI	9
PÄLKÄNE 46 EPAALA KANSIKAS.....	10
PÄLKÄNE 47 EPAALA YLINEN	11
PÄLKÄNE 56 HYLLI 3	12
PÄLKÄNE 57 HYLLI 4	15
<i>KUULIALA-ONKKAALA ALUE</i>	16
PÄLKÄNE 48 KUULIALA HEIKKILÄ	17
PÄLKÄNE 49 ONKKAALAN KYLÄTONTTI (ALI MUSTALA)	18
PÄLKÄNE 50 PAPPILA	20
PÄLKÄNE 51 ONKKAALA TIILILÄ	22
PÄLKÄNE 52 RAUNIOKIRKKO	23
PÄLKÄNE 53 KUULIALAN KYLÄTONTTI.....	23
PÄLKÄNE 54 KUULIALA W	25
PÄLKÄNE 58 KOSTIANVIRTA.....	27
Löytöpaikat	28
PÄLKÄNE 572 EPAALA MÄKI-UOTILA.....	28
PÄLKÄNE 573 EPAALA KYLÄ-UOTILA	28
PÄLKÄNE 574 KUULIALA ALIKARTANO.....	28
PÄLKÄNE 575 ONKKAALA KANTA-ANTTILA	29
PÄLKÄNE 581 ONKKAALA RANTALA.....	29
PÄLKÄNE 582 KUULIALA S	30

Kansikuva: Hylliin menevä tie jonka pohjoispuolella (vas) metsäsaarekkeessa kalmisto (nro 57) ja eteläpuolella pellossa ja metsässä rautakautinen muinaisjäännös (45).

Perustiedot

- Alue:** Epaalan-Kuulialan osayleiskaava-alue: Vt 9:n ja Pälkäneveden välinen alue, Kostianvirrasta pohjoiseen n. 3, 7 km.
- Tarkoitus:** Täydennysinventointi. Selvitys ja yhteenveto alueen muinaisjäännöksistä. Maastossa tarkistaa riittävässä määrin, tihein pistokokein ja maastoltaan muinaisjäännöksille otollisilla alueilla onko alueella muinaisjäännöksiä. Tarkastaa vanhat ennestään tunnetut muinaisjäännökset.
- Työaika:** Kenttätyöaika: 27.10 ja 3.-4.11.2009.
- Kustantaja:** Pälkäneen kunta.
- Tekijät:** Mikroliitti Oy, Maastotyö ja esiraportti Poutiainen. Raportti ja valmistelu Jussila.
- Aiemmat tutkim:** Alueella useita tutkimuksia: Erä-Esko A 1947, inventointi, Pukkila J ja Laakso V 1995 inventointi, Vuoristo K, inventointi 2005. Poutiainen & al. kartoitus Hyllissä 2006. Kaivauksia on tehty Hyllin kohteilla ja Pälkäneen rauniokirkolla.
- Tulokset:** Alueella tunnetaan nyt 14 muinaisjäännöspaikkaa ja viisi löytöpaikkaa: kivikautinen asuinpaikka, moniperiodinen asuinpaikka jossa kivikautinen ja rautakautinen/hist.aikainen osa. Viisi rautakautiseksi oletettua paikkaa (joista ainakin yksi on kalmisto, muut asuinpaikkoja tms.), neljä keskiaikaan ulottuvaa kylätonttia, sekä

rauniokirkko. Kaksi hist. ajan tarkemmin määrittelemätöntä paikkaa (kaivo ja jokin toimintopaikka). Tässä inventoinnissa löytyi em. rautakautinen polttokenttäkalmisto, kivikautinen asuinpaikka, kaivo, toimintopaikka sekä yksi rautak./hist. löytöpaikka. Kylätontti luokiteltiin säilyneiltä vaikuttavin osin muinaisjännöksiksi.



Tutkimusalue rajattu vihreällä. Muinaisjännöspaikat eri symbolein.

Inventointi

Inventointi oli luonteeltaan täydennysinventointi ja aiempien töiden yhteenveto. Alueella on inventoitu useaan otteeseen erityisesti rautakautta ja historiallista aikaa. Alueen potentiaali eri tyyppisille rautakautisille muinaisjännöksille on suuri. Alueella on havaittavissa yhtäjaksoinen asutuksen jatkuvuus ja kehitys rautakaudelta keskiaikaan ja edelleen nykyaikaan, mikä tekee siitä tutkimuksellisesti mielenkiintoisen. Suurin osa alueesta on raivattu pelloiksi joissa lähes kaikki alueen muinaisjännökset sijaitsevat. Muutama metsäalueella sijaitseva täysin ehjä muinaisjännös, sekä kylätonttien rakentamattomat - arkeologisesti ehjät - osat ovat siten tutkimuksellisesti hyvin arvokkaita kohteita (nro 44, 45 osin, 56).

Alueen vesistöhistorian viime vaiheet on selostettu tarkemmin aiemmissä tutkimuksissa. Alueella on muinaisranta-törmä yli 100 m tasolla – ilmeisesti nämä ovat Ancylojärvivaiheen aikaisia. Vedentaso on ollut aluksi kivikaudella laskeva. Jossain vaiheessa esihistoriallisena aikana vedenlasku päättyi ja Pälkänevedessä alkoi transgressio, joka päättyi v. 1603 Kostianvirran puhjettua. Tämä transgression huipun rantataso on hieman alle 90 m korkeustasolla.

Inventoinnissa käytiin läpi kynnetyjä peltoalueita, joita alueella runsaasti, erityisesti Kuulialassa. Hyllin seudun metsäalueet tutkittiin tarkasti. Pelloilla sekä metsässä maastoa tutkittiin metallinpaljastimella, hyväksi arveilla maastonkohdilla systemaattisesti laajemmalla alalla. Kylätontit tarkastettiin silmänvaraisesti, mutta niillä ei tehty systemaattista metallinpaljastintutkimusta. Kylätonttien paikannus lähdeluettelossa mainittujen tutkimusten perusteella, joissa ne on paikannettu. Paikannuksia on hieman muutettu lähteissä julkaistujen alkuperäiskarttojen perusteella.

Porvoossa 13.1.2010

Hannu Poutiaisen valtuuttamana Timo Jussila

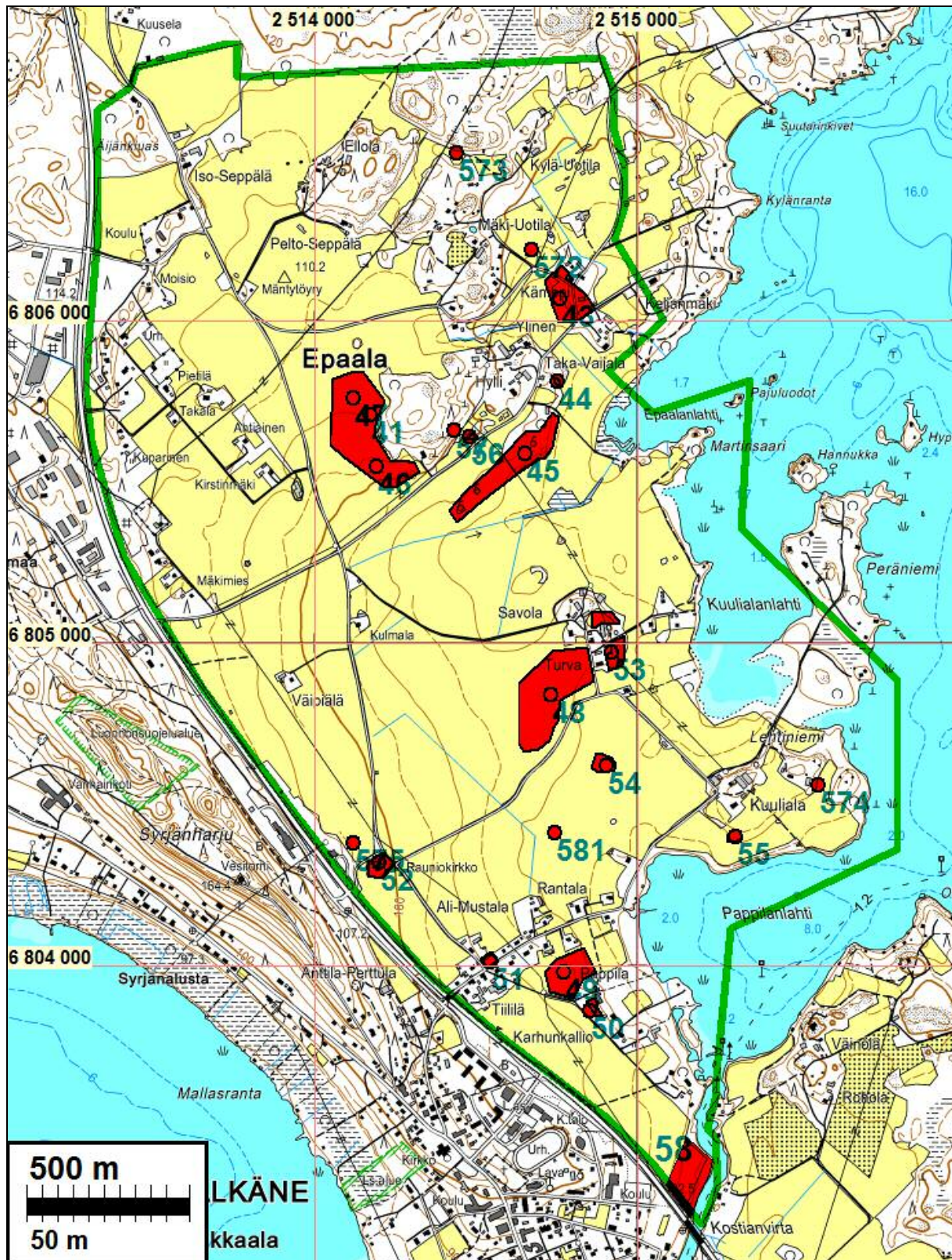
Lähteet:

Pälkäneen rauniokirkon ympäristön maisemaselvitys. 2005. Maisemasuunnittelu Hemgård.

Tiusanen P. 2005: Pälkäneen rauniokirkon korjaus- ja ympäristöselvityshanke, Maisemahistorian tutkimus ja rakennusinventointi. Rakennuskulttuuriyö Kivikenkä., Kangasala.

Vuoristo K. 2005: Pälkäne Epaala - Kuuliala - Onkkaala. Kulttuurimaisema-alueen osainventointi 7.-18.6. ja 11.-15.10.2004. Inventointikertomus Museoviraston RHO:n arkistossa.

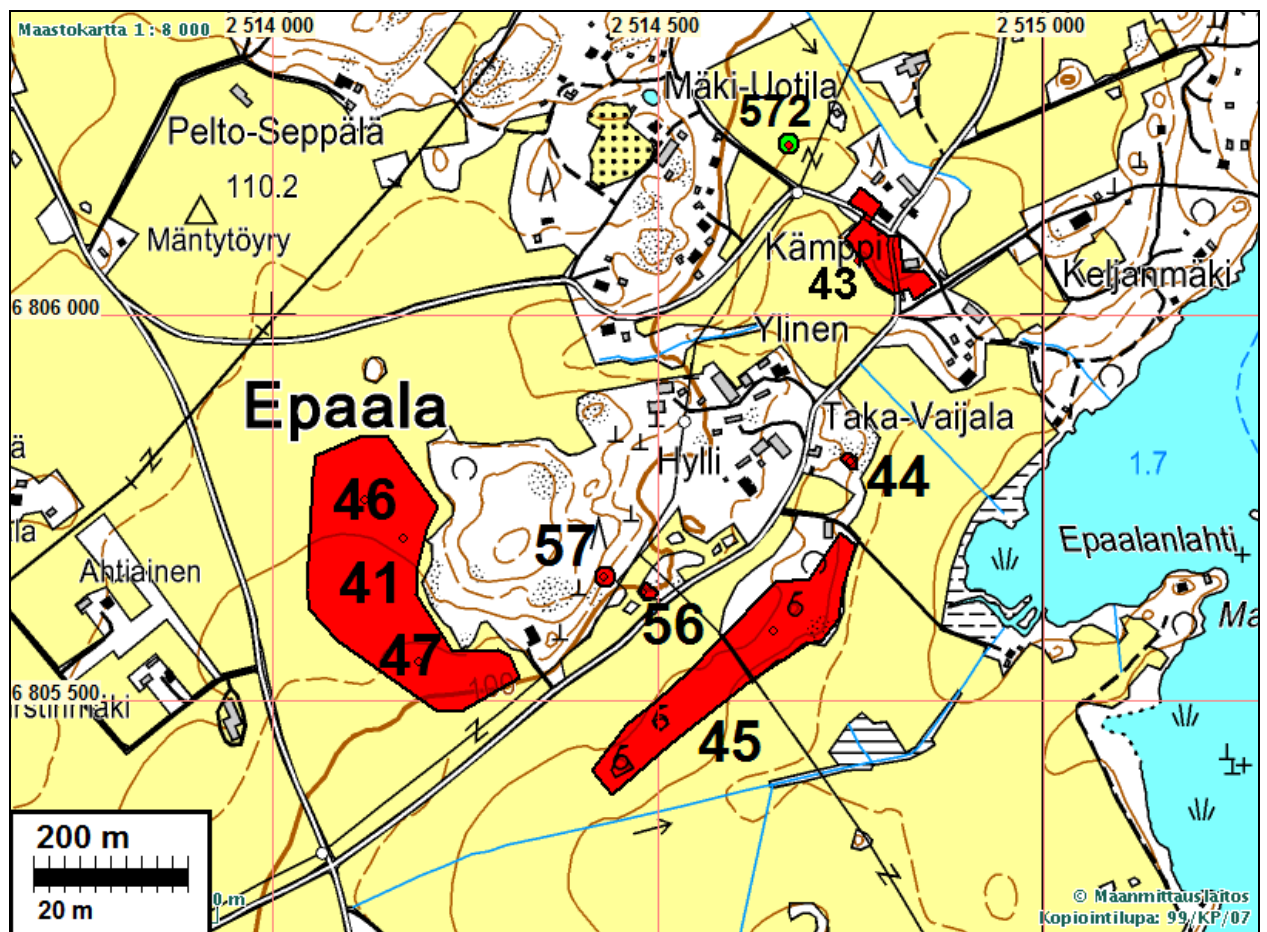
Vuoristo K. 2005: Pälkäneen rauniokirkko rautakautisten kylien keskellä, Pirkan maan alta 6. Arkeologisia tutkimuksia, Tampereen museot, 2005.

Yleiskartta

Muinaisjännökset punaisella, numero on tämän raportin kohdenumero. Tutkimusalueen rajaus vihreällä.

Muinaisjäännökset

EPAALAN ALUE



PÄLKÄNE 41 YLINEN 2

Rauh.lk: 2

Ajoitus: kivikautinen

Laji: asuinpaikka

Kartta: x: 6805 71 y: 2514 17 z: 106 ±1 m

p: 6808 75 i: 3353 71

Tutkijat: Poutiainen H 2006 kartoitus

Löydöt: KM 35837:1

Sijainti: Paikka sijaitsee Pälkäneen kirkosta 2,3 km pohjoiseen, Hyllin talosta 400 m länteen pellossa.

Huomiot: Keskiosa kolmesta erikseen käsitellystä kohteesta koostuvasta yhtenäisestä muinaisjäännösalueesta (muut: nro 47 Kansikas ja nro 46 Ylinen). Tätä paikkaa pidetään mj. rekisterissä osana Kansikkaan mj-kohdetta.

Poutiainen 2006: Kohde sijaitsee Pälkäneen rauniokirkolta noin 1,0 - 1,5 km pohjoiseen. Muinaisjäännösalue on peltoalueella kallioisen mäen länsipuolella. Maaperä pellolla on lajittunutta karkeaa hietaa ja hienoa hiekkää, jonka pintakerros on viljelyn seurauksena humuksen sekaista. Paikalla on lähinnä länteen viettävä rinne sekä terassi, joka pitkään jatkuneen maankäytön tuloksena on loiventunut ja madaltunut. Aiemman inventoinnin (ks. Vuoristo 2005) perusteella alueella on erotettu a)

laaja Kansikkaan löytöalue, jolta on löytöjä kivikaudelta historialliselle ajalle b) Ylinen asuinpaikka ("Muinaisjäänöstyyppi: asuinpaikka, Laji: muinaisjäänös"), joka on suppeampana ja selvärajaisempana sekä kivi-kautisena asuinpaikkana erotettu edellisestä omaksi kohteekseen.

Löydöt v. 2006 b) Ylinen KM 35837: 1-11 esihistoriallista (kivikautista) keramiikkaa, palanutta luuta, kvartsi-iskoksia, pii-iskoksia, rautakuonaa, pronssinen hihnantai vyönsolki, pronssiesineen katkelma. Sijaintinsa perusteella kivikautinen osuus asuinpaikasta saattaisi olla nuorakeraaminen.

Kartta s. 9 ja 5. Ilmakuva s. 11.

PÄLKÄNE 43 EPAALAN KYLÄTONTTI (KÄMPPI)

Rauh.lk: 2

Ajoitus: historiallinen

Laji: asuinpaikka: kylätontti

Kartta: x: 6806 07 y: 2514 76 z: 95
p: 6809 08 i: 3354 31

Tutkijat: Katja Vuoristo 2004 inventointi, Poutiainen H 2009 inventointi

Sijainti: Paikka sijaitsee Pälkäneen kirkosta 2,67 km pohjoiseen.

Huomiot: **Muinaisjäänösrekisteri:** Vuoden 1635 Epaalan tiluskartassa on kymmenen talon kylänpaikka merkitty Epaalantien rajaamalle alueelle, nykyisen pellon reunaan sekä pienelle nuoria puita ja risukkoa kasvavalle rinteelle. Kyseisen alueen koekuopituksessa ei havaittu merkkejä, jotka viittaisivat Epaalan kylän sijainneen tiluskartan osoittamalla paikalla jo keskiajalla. Kaikki tutkimuksissa tehdyt esinelöydöt ajoittuvat myöhempään historialliseen aikaan.

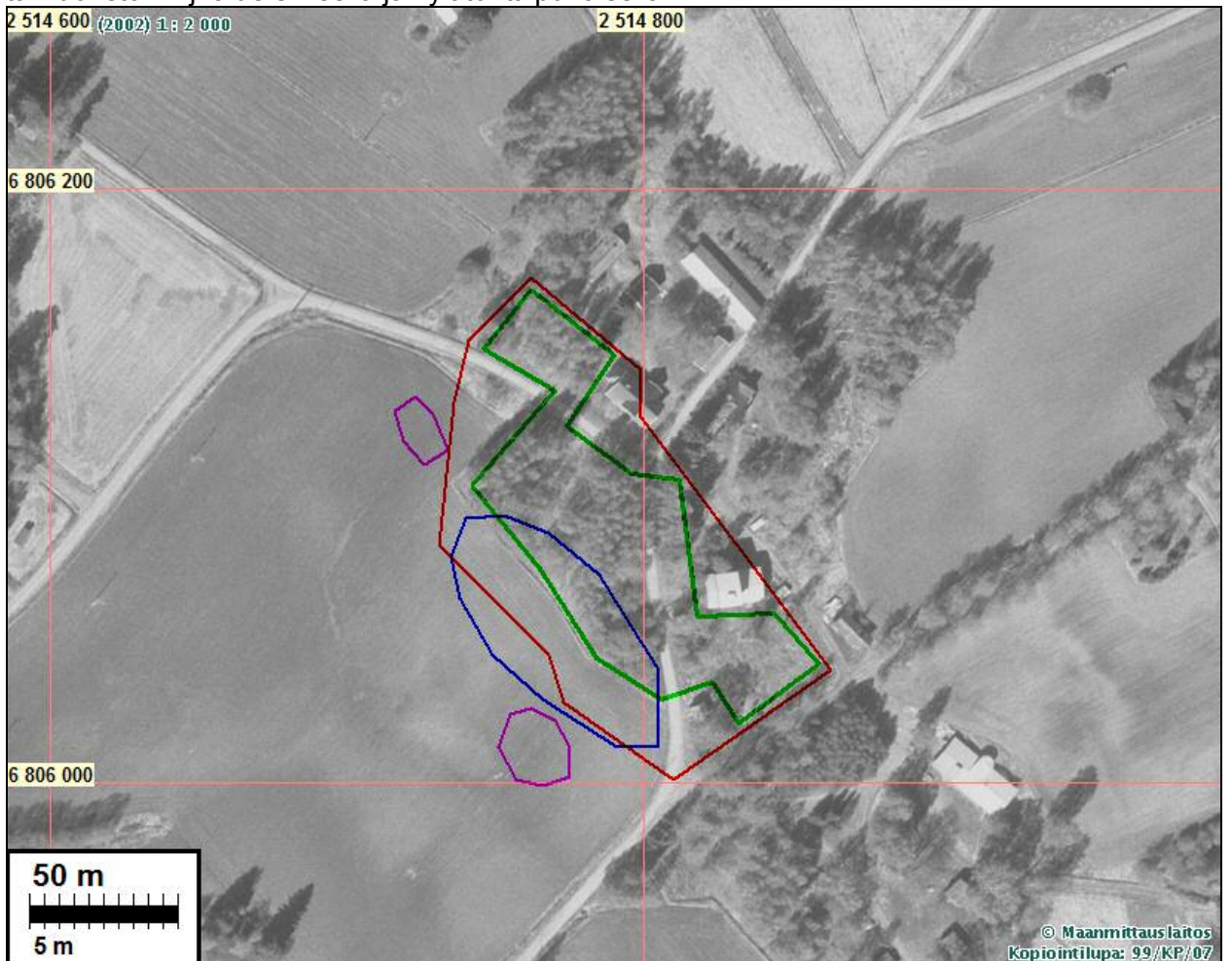
Alueen kaakkoisosassa on maanpinnalle näkyviä kivijalkojen jäännöksiä, joiden sisäpuolelta löytyy uudempaa punasavikeramiikkaa, fajanssia, lasia ym. Rakenteita on mahdollisesti käytetty tunkioina. Paikalliset informantit kertoivat osan rakennuksista olleen käytössä vielä 1900-luvulla. Maanomistajan mukaan läheltä pellonnotkelmaa oli löytynyt salaojituksen yhteydessä puukehikkoinen, nelikulmainen kaivo, joka oli tuhoutunut ojituksessa. Metsikköalueen takana Epaalantien vieressä olleet kivikellarin jäännökset on hänen mukaansa myös tuhattu (Lähde: Vuoristo 2005.)

Poutiainen 2009:

Ensimmäinen maininta kylästä 1418, jolloin kylä kuului Kangasalan hallitopitäjään. 1540 I kylässä 15 veronmaksajaa, kaikkiaan 20 taloa koko kylässä. Isojakokartan 1763 perusteella paikannetun (Ympäristösuunnittelu Ok 2004, lähde: Tiusanen 2005) kylätontin ala on suureksi osaksi rakentamatonta. K. Vuoriston mukaan 1600-l kylätontti osin 1763 sisällä mutta lounaassa ulottuu sen ulkopuolelle nykyiseen peltoon. Kynnytyssä pellossa havaittiin em. Vuoriston rajauksen luoteis- ja eteläpuolella kaksi selvää nokimaa-alueita. Ne pintapoisuuteen otteeseen suhteellisen hyvissä olosuhteissa, mutta mitään anomalioiden luonnetta tai ikää valaisevia muita havaintoja ei saatu. Niistä ei löytynyt rapautuneita kiviä tai artefakteja tms. Muualla peltoalueella havaittiin vain jokunen yksittäinen tiilenkappale ja posliininsiru (kaikki normaaleja peltolöytöjä). Vuoden 2009 hyvin niukat pintahavainnot ovat jokseenkin yhdenmukaiset vuoden 2005 inventoinnin samaten vähäisten koekuoppahavaintojen kanssa. Havaintojen perusteella on kyseenalaista, onko tutkitulla peltoalueella ollut tai onko siellä säilynyt muinaisjäänökseksi tulkittavissa olevia historiallisen ajan kulttuurikerroksia tai rakenteita. Yhtenäiseksi muinaisjäänösalueeksi rajattiin 1763 kylätontin rakentamaton ja tutkitun pellon ulkopuolinen alue.



Yllä: Epaalan kylätontti 1763 viivoitettu alue, Vuoriston määrittämä mj. alue punaisella, Poutiaisen havainnot sinipun. Muinaisjännösalue (SM) rajattu vihreällä. Alla: samoin kuin yllä, mutta Vuoriston mj. alue sinisellä ja kylätontti punaisella.





PÄLKÄNE 44 EPAALA HYLLI 2

Rauh.lk: 2
 Ajoitus: rautakautinen
 Laji: tunnistamaton: röykkiö

Kartta: x: 6805 81 y: 2514 75 z: 95
 p: 6808 82 i: 3354 29

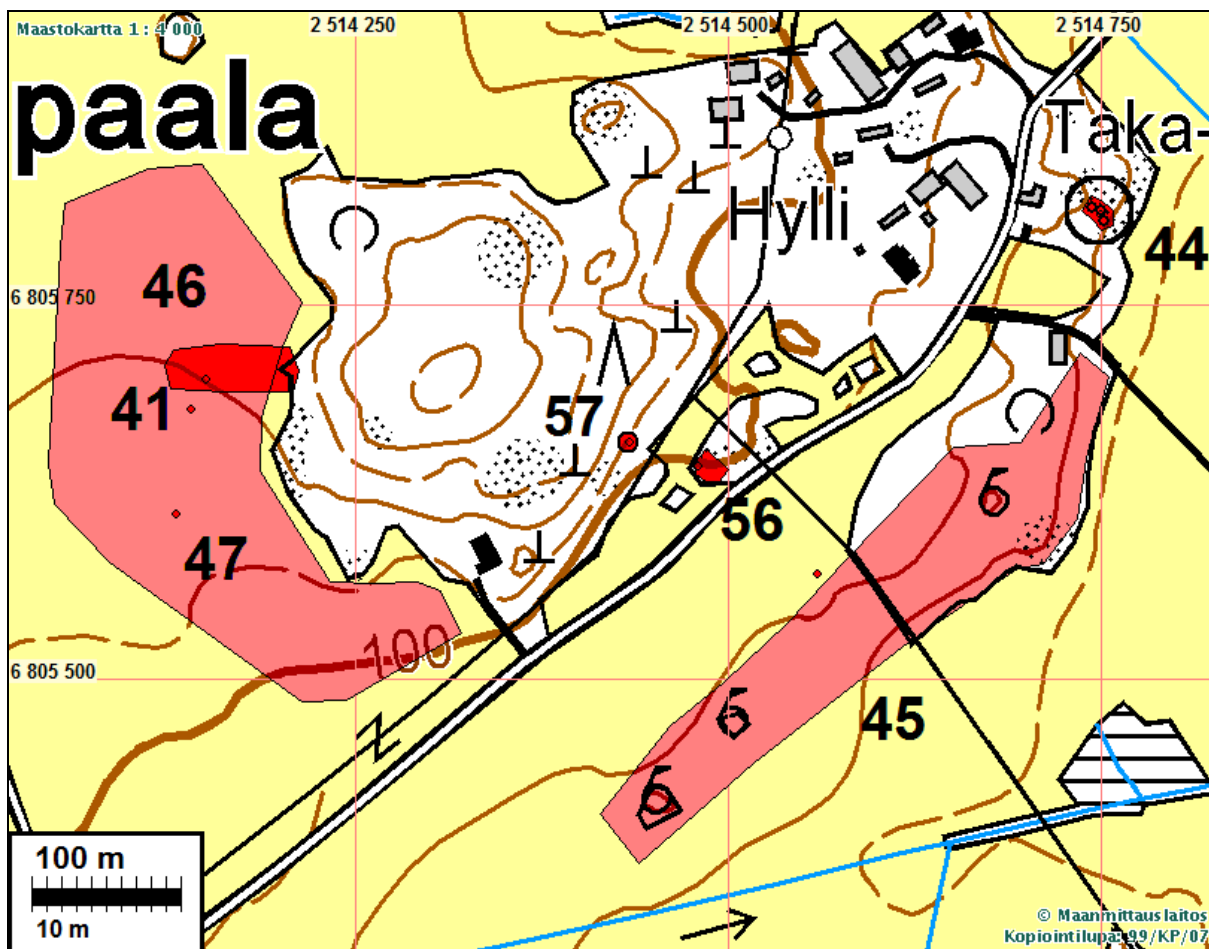
Tutkijat: Katja Vuoristo 2004 inventointi

Sijainti: Paikka sijaitsee Pälkäneen kirkosta 2,41 km pohjoiseen.

Huomiot: **Muinaisjäännösrekisteri:** Kolme lähekkäistä, epämääräistä kivikehää sijaitsevat kahden kalliokumpareen välissä pienellä heinää kasvavalla tasanteella. Alue nousee jyrkästi muutamalla metrillä vuotta 1603 edeltävästä 90 m mpy sijaitsevasta rantaviivasta.

Rakenteet on koottu halkaisijaltaan 0,5-1 m kokoisista kivistä. Kiveysten sisäpuolella on niittykasvillisuutta kasvavaa turvetta, johon tehdyissä koekuopissa on havaittu likamaakerroksia. Kairaustutkimuksen perusteella nokimaa-alueet eivät näyttäisi ulottuvan röykkiöitä ympäröivälle alueelle. Löytöinä on saatu talteen hieman palanutta luuta ja muutama palanut savifragmentti. Noin 230 m röykkiöistä etelälounaaseen on Hyllin muinaijäännösryhmä, joka käsittää useita rautakautisiksi ajoitettuja kiven- ja maansekaisia röykkiöitä sekä asuinpaikan (ks. Pälkäne Hylli 635 01 0007). Röykkiöiden keskikoordinaatit (GPS-mittaukset): (1) 6808816/3354292, (2) 6808823/3354290 ja (3) 6808825/3354284. Katja Vuoristo 2004: Röykkiöitä ja niitä ympäröivää aluetta tutkittiin koekuopin ja kairaamalla.

Kartta seur. sivulla.



PÄLKÄNE 45 HYLLI

Rauh.lk: 1
 Ajoitus: rautakautinen
 Laji: asuinpaikka

Kartta: x: 6805 59 y: 2514 65 z: 90
 p: 6808 60 i: 3354 18

Tutkijat: Aarni Erä-Esko 1947 inventointi, Esko Sarasmo 1955 kaivaus, Olli Soininen 1993 hoito, Jouko Pukkila ja Ville Laakso 1995 inventointi, Poutiainen H 2009 inventointi

Sijainti: Paikka sijaitsee Pälkäneen kirkosta 2,15 km pohjoiseen, Pälkäneveden Epaalanlahden länsirannalla peltojen ympäröimillä pienillä peltosaarekkeilla ja isommalla metsäsaarekkeella. Metsäsaarekkeella kasvaa lehtomainen lehtimetsä.

Huomiot: **Muinisjäännösrekisteri:** Hyllin muinajäännösryhmä käsittää kiven- ja maansekaisia röykkiöitä ja rautakautisen asuinpaikan. Kohde sijaitsee Hyllin talosta 300 - 400 m etelään. Peltojen saartamilla saarekkeilla ja isommalla metsäsaarekkeella on ollut toista kymmentä erikokoista ja -muotoista röykkiötä. Niiden koot vaihtelevat 4 - 27 m x 2,5 x 15 m ja korkeus 0,4 - 1,5 m. Röykkiöt eivät ole hautoja vaan pajatointiin liittyneitä jätekasoja. Röykkiöitä oli alunperin 12, joista nykyisin on jäljellä kahdeksan. Röykkiöistä on tutkittu vuonna 1955 kokonaan kolme (II, III ja IV) ja osittain yksi (I). Kumpareet tulkittiin viikinkiaikaisiksi pajanpaikoiksi. Kumpareen I pohjakerroksista löytyi lisäksi merkkejä varhaismetallikautisesta asutuksesta (Luukonsaaren keramiikkaa). Hyllin alue löytyi vuonna 1947 Erä-Eskon inventoinnissa, jolloin hän löysi ison metsäsaarekkeen pohjoiskulmauksessa olevasta pienestä pel-

tosaarekkeesta viikinkiaikaisen rannerenkaan. (KM 11795:1). Aarni Erä-Esko 1947: Inventointikertomuksen kohde II:6, Olli Soininen 1993: Museoviraston hoitosuunnitelma. Esko Sarasmo 1955: Kaivaus peltosaarekkeilla I (osittain), II, III ja IV (kokonaan). Jouko Pukkila ja Ville Laakso 1995: Inventointikertomuksen kohde 7 s. 30

Poutiainen 2009: rajaus v. 1953 peruskartan (jossa vanha pelto ja ison saarekkeen rauniot) sekä maastokartan perusteella arvioituna - se saattaa yksityiskohdis- sa poiketa muista rajauksista. Alue ennallaan.

Kartta s. 9 ja 5 Ilmakuva s. 13

PÄLKÄNE 46 EPAALA KANSIKAS

Rauh.lk: 2

Ajoitus: rautakautinen

Laji: asuinpaikka: kylätontti

Kartta: x: 6805 76 y: 2514 12 z: 100
p: 6808 80 i: 3353 66

Tutkijat: Katja Vuoristo 2004 inventointi

Sijainti: Paikka sijaitsee Pälkäneen kirkosta 2,37 km pohjoiseen.

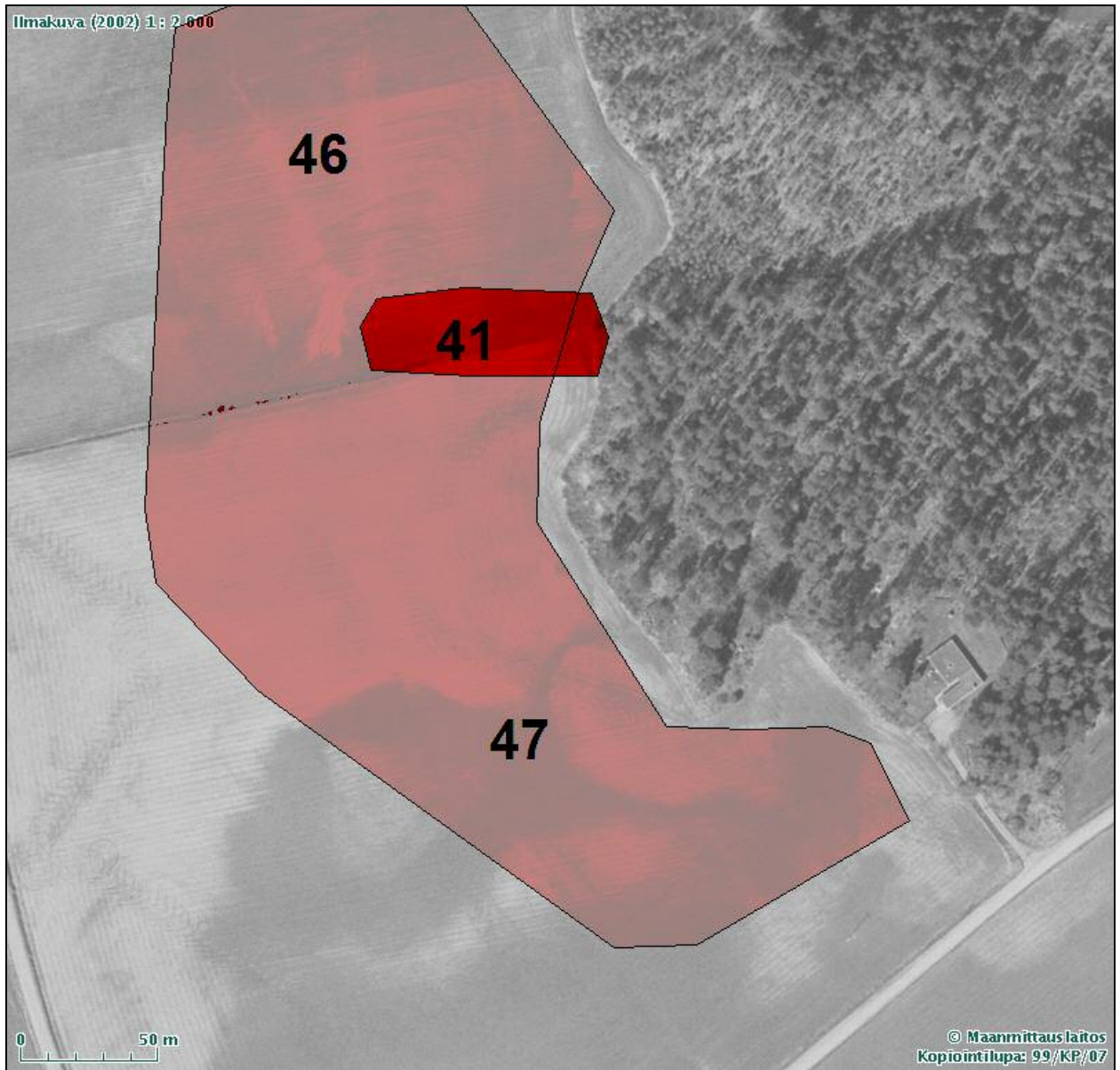
Huomiot: Pohjoisosa kolmesta erikseen käsitellystä kohteesta koostuvasta yhtenäisestä muinajäännösalueesta (muut: nro 42 Ylinen 2 ja nro 47 Ylinen).

Muinajäännösrekisteri: Muinajäännösalue sijaitsee Vanhankirkontien, Kansikantien ja Epaalantien rajaamalla peltoalueella. Vuoden 1635 tiluskartassa kyseiselle paikalle on merkitty kaksi pientä peltoaluetta sekä niiden itäpuolella sijaitseva moreenikumpu. Peltojen välissä on tyhjä alue, johon johtaa Epaalantieltä pellon läpi kulkeva mutkainen tie. Peltoalueilta ja erityisesti niiden väliin jäävältä alueelta, n. 1000 m²:n alalta on pintapoisuutta historialliselle ajalle ja mahdollisesti jo nuorem- malle rautakaudelle ajoittuvia löytöjä: rautakaudentyypin keramiikkaa, punasavike- ramiikkaa, savitiivistettä, vihreää tasolasia, liitupiippujen katkelmia, rauta- ja savi- kuonaa sekä tuluspiitä.

Kartta s. 9 ja 5

kuva alueen pohjoispäästä etelään vuodelta 2006.





PÄLKÄNE 47 EPAALA YLINEN

Rauh.lk: 2
 Ajoitus: kivikautinen
 Laji: asuinpaikka

Kartta: x: 6805 55 y: 2514 19 z: 103
 p: 6808 59 i: 3353 72

Tutkijat: Katja Vuoristo 2004 inventointi, Mikroliitti Oy/Hannu Pout 2006 tarkastus

Sijainti: Paikka sijaitsee Pälkäneen kirkosta 2,38 km pohjoiseen. Paikka sijaitsee Pälkäneen kirkosta 2,21 km pohjoiseen.

Huomiot: Eteläosa kolmesta erikseen käsitellystä kohteesta koostuvasta yhtenäisestä muinaisjäännösalueesta (muut: nro 42 Ylinen 2 ja nro 47 Ylinen).

Muinaisjäännösrekisteri: Asuinpaikka sijaitsee Vanhankirkkotien, Kansikantien ja Epaalantien välisellä alueella, peltoterassilla. Samalla alueelta on myös rautakautisia ja historiallisen ajan löytöjä. Kivikautiseen asuinpaikkaan liittyvät löydöt ovat kvartsi- ja pii-iskoksia?

Kesän 2006 tarkastuksessa asuinpaikkaan liittyviä löytöjä, kivikauden keramiikkaa, pii- ja kvartsi-iskoksia sekä palanutta luuta löydettiin aikaisempaa laajemmalta alueelta.

Kartta s. 9 ja 5, ilmakuva s. 11

PÄLKÄNE 56 HYLLI 3

Rauh.lk: 2

Ajoitus: rautakautinen

Laji: hautaus: polttohauta

Kartta: x: 6805 64 y: 2514 48
p: 6808 66 i: 3354 01

Tutkijat: Poutiainen H 2009 inventointi

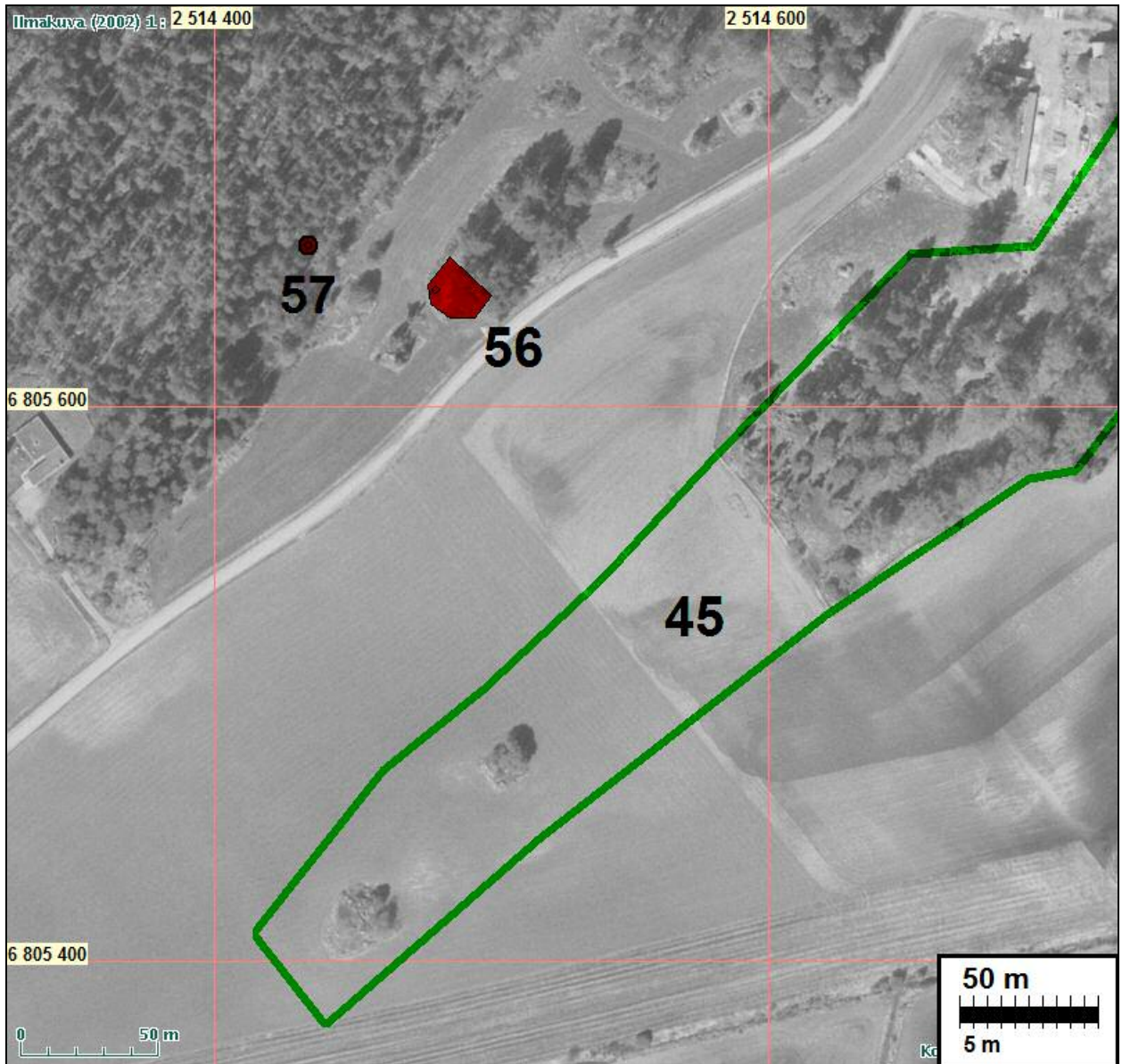
Löydöt: KM 38107, palanutta luuta.

Sijainti: Paikka sijaitsee Pälkäneen kirkosta 2,22 km pohjoiseen, Hylliin ja Yliseen menevän tien pohjoispuolella. Peltojen ympäröimän (tie kulkee kumpareen kaakkoislaitaa) kalliokumpareen lounaiskärjessä

Huomiot: Paikalla on peltojen ympäröimä avokalliomuodostuma, jonka tasanteilla, varsinkin alareunoilla, on kivennäismaata (lähinnä hiekkamoreenia). Ylemmälle tasolle tehtiin kairauksia ja pieniä lapionpistoja, joissa havaittiin sekoittunutta maata mutta ei varsinaista kulttuurikerrosta eikä löytöjä. Sen sijaan mäen lounaiskärjessä todettiin kairauksessa selvä noensekainen kulttuurikerros. Paikalle kaivettiin yksi koekuoppa (max 35x40 cm, syv. 35-40 cm), kohtaan, joka on pienen maakiven vieressä ja pelton reunasta noin 8 m etäisyydellä. Koekuopassa todettiin tiivis kiveys, jonka väleihin ja alle kulttuurikerroksen havaittiin jatkuvan. Ensimmäiset palaneen luun kappaleet tulivat heti turpeen (5 cm) alta ja niitä tuli lisää syvemmältä kulttuurikerroksesta, myös alimpien kivien alta. Koekuopasta löytyi hampaiden ja kallon katkelmia sekä raajojen pikkuluita mutta ei artefakteja. Koekuopan kaivaminen lopetettiin, kun oli saatu riittävästi luita määrittystä varten.

Koska kyseessä on mahdollisesti ehjä ja kajoamaton rautakautinen polttokenttäkalmisto – mihin inventoinnin havainnot viittaavat – ei suhteellisen pienialaiselle ja selvärajaiselle maastonkohdalle katsottu tarpeelliseksi ja hyväksi kaivaa enempää koekuoppia tarkemman rajauksen saamiseksi. Rajaus on siten arvio, joka perustuu mainittuihin lapionpistoihin ja kairauksiin sekä topografiaan. Topografian perusteella arvioiden muinaisjäännöstä voi kuitenkin periaatteessa olla myös muualla kyseisellä mäellä, mikä on syytä ottaa huomioon mahdollisen, alueeseen tulevaisuudessa kohdistuvan rakennus- tms. toiminnan yhteydessä.

Kartta s. 9 ja 5, ilmakuva s. 13



Paikka kuvan keskellä, tien vas. puolella olevassa metsässä. Lännestä.



Kalmistolöytöjä rinteestä kuvan keskeltä



Kalmistolöytöjä rinteestä kuvan keskeltä



Koekuoppa josta palautu luuta

PÄLKÄNE 57 HYLLI 4

Ajoitus: Historiallinen
Laji: Kaivo, kivetty

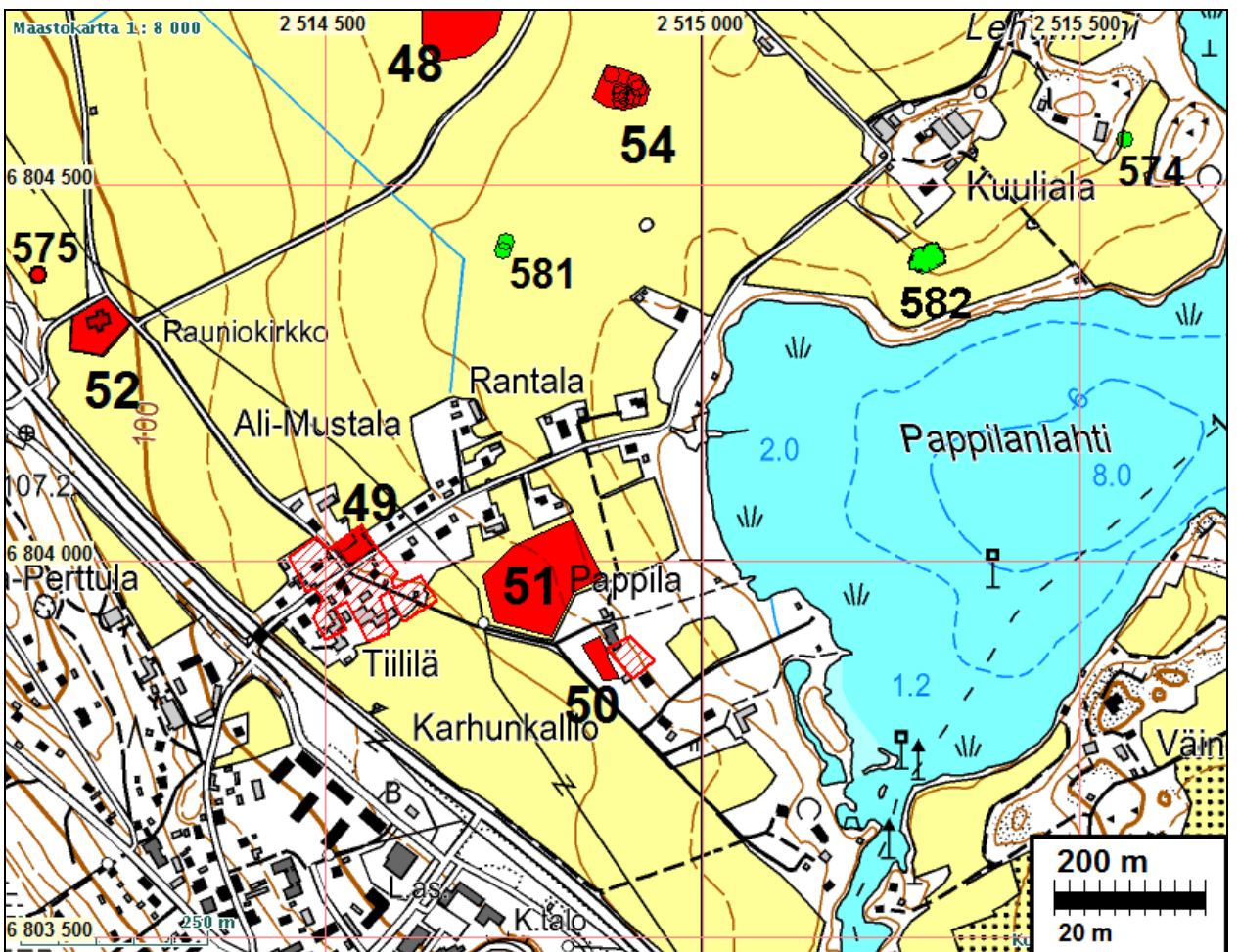
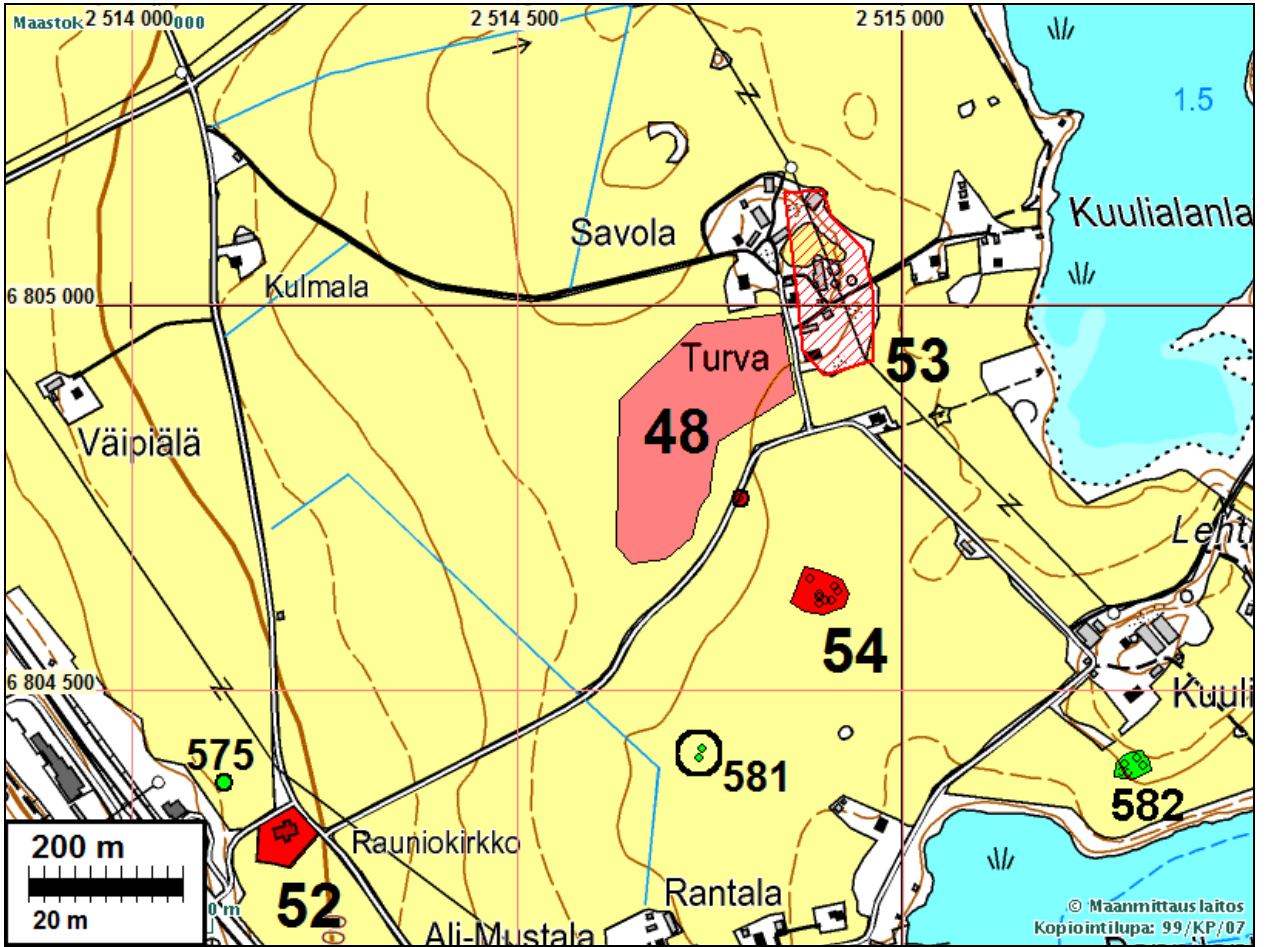
Kartta: x: 6805 66 y: 2514 43
p: 6808 68 i: 3353 96

Sijainti: Paikka sijaitsee Pälkäneen kirkosta 2,23 km pohjoiseen.
Kuvaus: Kylmämuurauksella, kulmikkaista luonnonkivistä huolellisesti ladottu kaivo. Pohjaltaan pyöreähkön rakenteen halkaisija on 1,3-1,4 m, syvyys noin 2 m. Kairalla kokeiltaessa pohjalla vaikutti olevan peruskallio. Kaivossa ei inventointihetkellä ollut vettä, ja mahdollisesti se onkin jäänyt kuivaksi pohjavedenpinnan laskettua Pälkäneveden laskun myötä. Kaivo sijaitsee kallioisen mäenrinteen juuressa tasaisella maastonkohdalla noin 10 m pellonkulmasta.

Kartta s. 9 ja 5, ilmakekuva s. 13



KUULIALA-ONKKAALA ALUE



PÄLKÄNE 48 KUULIALA HEIKKILÄ

Rauh.lk: 2
 Ajoitus: rautakautinen
 Laji: asuinpaikka: kylätontti

Kartta: x: 6804 84 y: 2514 73 z: 92,5
 p: 6807 85 i: 3354 23

Tutkijat: Poutiainen H 2009 inventointi, Katja Vuoristo 2004 inventointi

Sijainti: Paikka sijaitsee Pälkäneen kirkosta 1,46 km pohjoiseen.

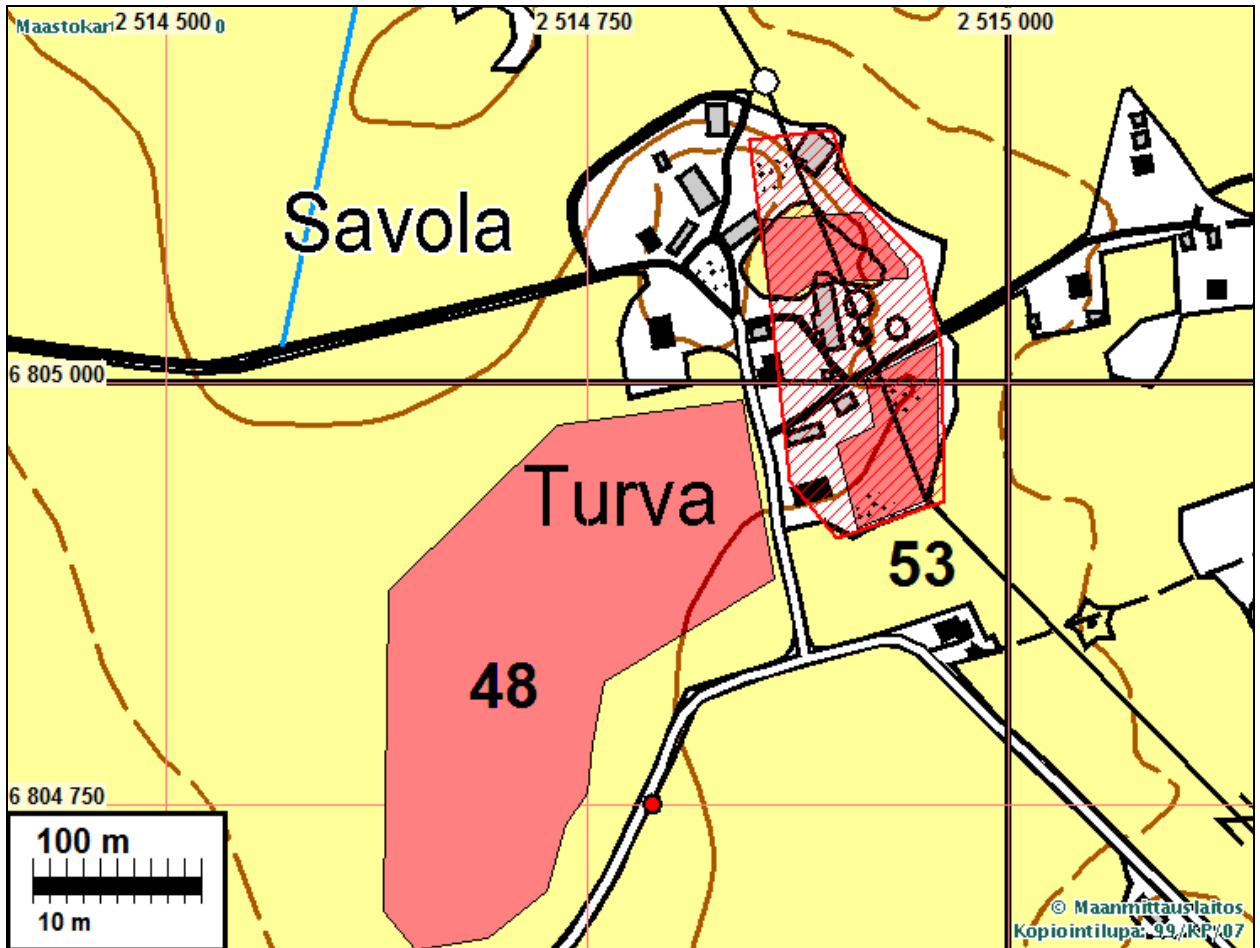
Huomiot: **Muinaisjäännösrekisteri:** Heikkilän muinaisjäännösalue muodostuu kahdesta selkeästä terassimaisesta tasanteesta Heikkilän päärakennuksen lounais- ja länsipuolella olevalla peltoalueella. Heikkilän pihapiiri sijaitsee maisemasta erottuvalla kumpareella, jolta on suora näkyvyys rauniokirkolle. Ennen 1600-lukua alue on ollut Pälkäneveteen pistävä niemi.

Vuoden 1673 kartan mukaan alue on ollut jo tuolloin viljelykäytössä ja Kuulialan kylä on sijainnut nykyisten asuinrakennusten kohdalla Ylikartanontien itäpuolella. Kirjallisissa lähteissä Kuulialan kylä mainitaan ensi kerran 1400-luvulla, mutta kylän synty on ajoitettu 1200-1300 -luvulle. Alueella suoritettujen pintapoiminnan tulosten perusteella asuinpaikka saattaa ajoittua jo rautakauden lopulle. Nykyisen asuinalueen ympäristö on pääosin rakentamisen ja tasoitustöiden tuhoama, eikä merkkejä kiinteistä muinaisjäännöksistä ole havaittu. Alueelta on kuitenkin löytynyt rautakauden viittaavia irtolöytöjä: savinen värttinänkehrä sekä pyöreä pronssisolki.

Heikkilän talon lounais- ja länsipuolella sijaitsevalta sokerijuurikaspelloilta, n. 1000 m²:n alalta on löytynyt rautakaudentyypin keramiikkaa, punasavikeramiikkaa, savitiivistettä, hioinkivien ja liitupiippujen katkelmia, taso- ja pullolasia, runsaasti savi- ja rautakuonaa, tuluspiitä sekä retusoitu piiesine. Löytöjä ovat keskittyneet alueen lounaisosan terassille, jolla on havaittu myös muuta ympäristöä hieman tummempi maannos ja joitakin palaneita kiviä.

Poutiainen 2009: Muinaisjäännösalueen eteläosan itäpuolelta, heti tien itäpuolelta pellostä löytyi yksi niittinaula. Löytöpaikalla ei havaittu muuta asutukseen tai kalmistoon viittaavaa joten kyseessä irtolöytö. Löytöpaikan liepeitä tutkittiin myös metallinpaljastimella, mutta pelloissa tavanomaisen rautarojun lisäksi pronssieja tai muuta rautakauden-keskiaikaan viittaavaa ei havaittu. Havaintomahdollisuudet kynnetysissä pellossa olivat hyvät.

Kartta s. 16 ja 18.



Kuulialan kylätontti 1768 viivoitettu, muinaisjännös punaisella.

PÄLKÄNE 49 ONKKAALAN KYLÄTONTTI (ALI MUSTALA)

Rauh.lk: 2
 Ajoitus: historiallinen
 Laji: asuinpaikka: kylätontti

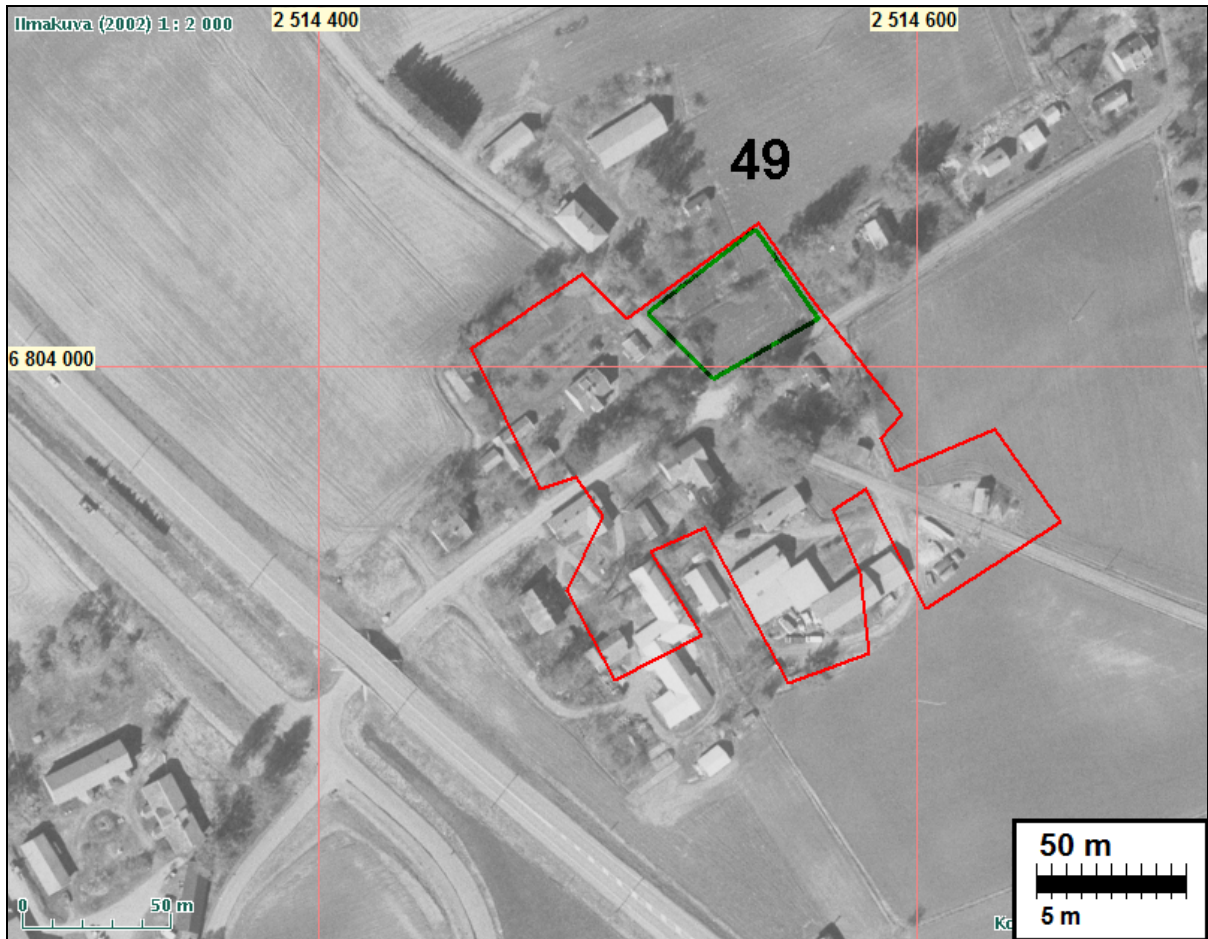
Kartta: x: 6803 98 y: 2514 77 z: 90
 p: 6807 00 i: 3354 22

Tutkijat: Katja Vuoristo 2004 inventointi

Sijainti: Paikka sijaitsee Pälkäneen kirkosta 0,67 km koilliseen.

Huomiot: **Muinaisjännösrekisteri:** Onkkaalan kylän keskellä, Vanhankirkontien ja Alikyläntien risteyksen koillispuolella sijaitsevalta pieneltä pellolta saatiin pintapöiminnällä talteen historiallisen ajan asuinpaikkalöytöjä: punasavikeramiikkaa, kaakelia ja taso- ja astialasia. Alueella ei ole havaittu maanpäällisiä rakenteiden jäännöksiä.

Poutiainen 2009: Onkkaala mainittu lähteissä ensimmäisen kerran v. 1340. V. 1539 kylässä 11 taloa. Vuoriston havaitsema muinaisjännösalue "Tiillilä" on osa Onkkaalan vanhaa (1756 kartan mukaista, paikannusta modifioinut T. Jussila) kylätonttia, joka muilta osin voidaan katsoa arkeologisesta näkökulmasta tuhoutu-neeksi. Tiillilän alue on rakentamattomana säilynyt pelto ja muinaisjännös.



Kylätontti 1756 rajattu punaisella, muinaisjäännös vihreällä



Yllä: risteyksestä koilliseen, muinaisjäännökseksi luokiteltu pelto, osa kylätontista

Oik: Kylätontin kaakkoiskärjestä luoteeseen.



PÄLKÄNE 50 PAPPILA

Rauh.lk: 2
Ajoitus: rautakautinen
Laji: asuinpaikka

Kartta: x: 6803 86 y: 2514 85 z: 90
p: 6806 87 i: 3354 30

Tutkijat: Juha-Matti Vuorinen 1995 inventointi, Katja Vuoristo 2004 inventointi, Poutiainen H 2009 inventointi

Sijainti: Paikka sijaitsee Pälkäneen kirkosta 0,63 km koilliseen.

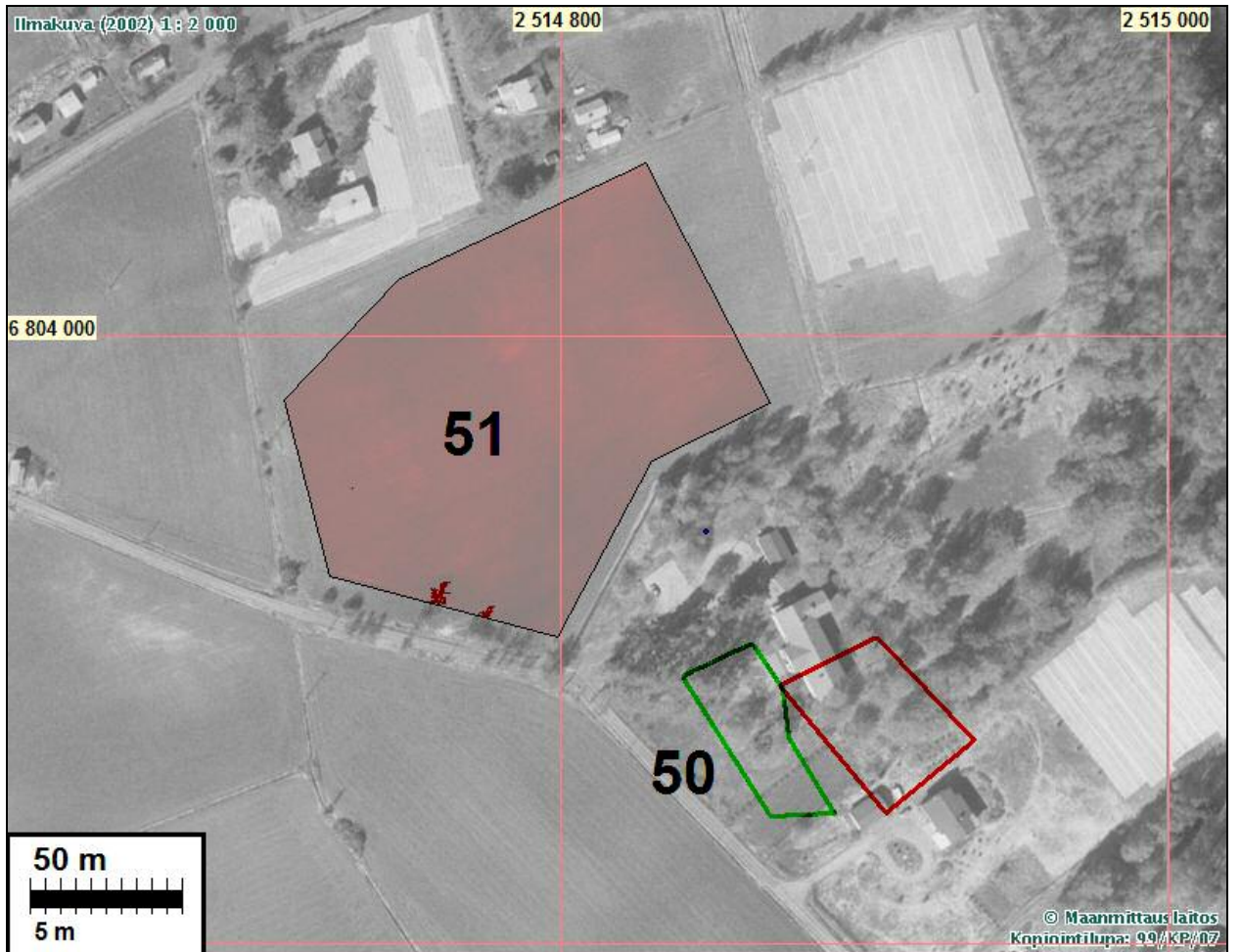
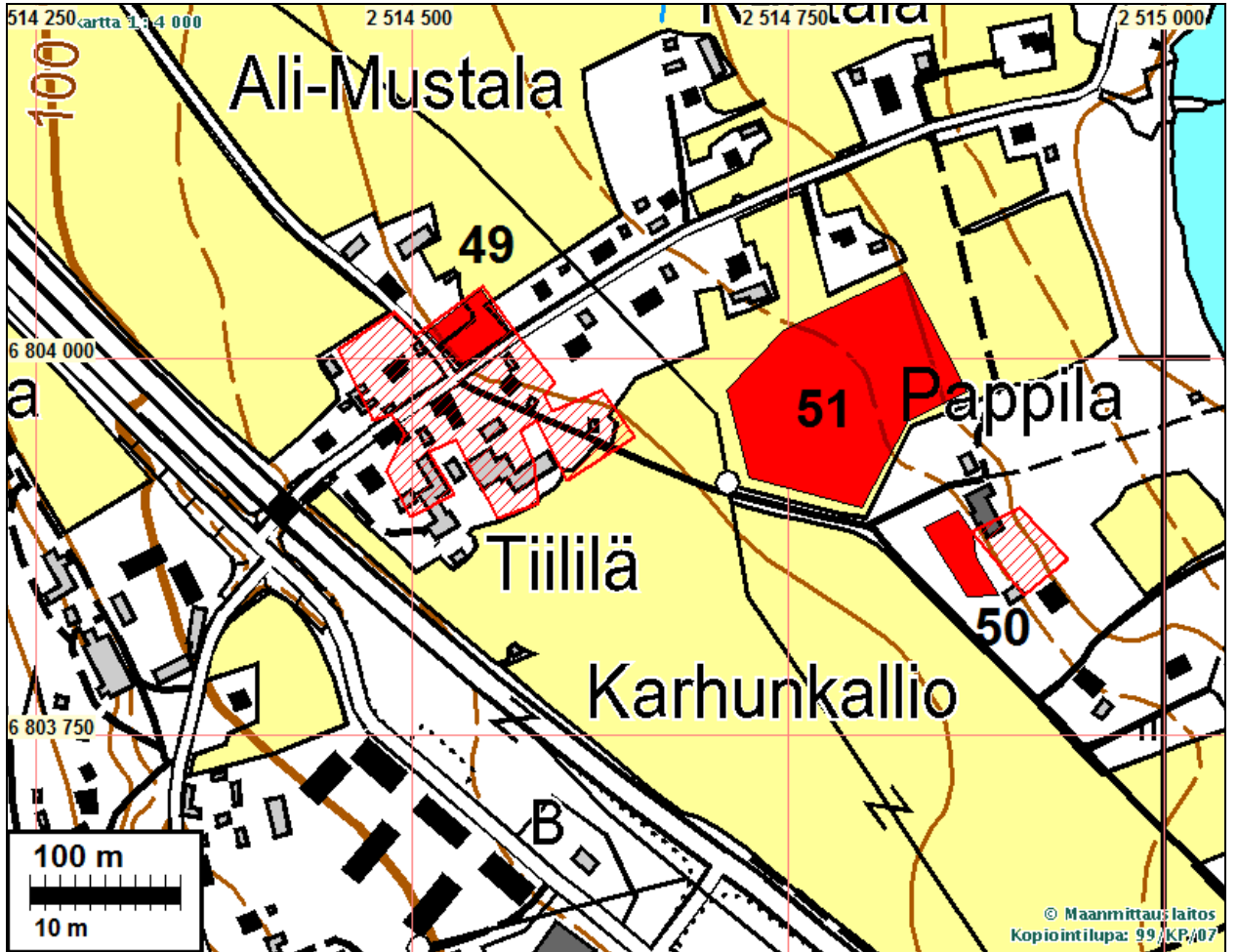
Huomiot: **Muinaisjäännösrekisteri:** Muinaijäännösalue sijoittuu Pappilan piha-alueelle, nykyistä päärakennusta ympäröivälle tasoitetulle nurmialueelle. Alueelle tehdyn koekuopituksen perusteella on todettu, että Pappilan alueella on säilynyt historialliseen aikaan ajoittuvien rakenteiden jäännöksiä ja mahdollisesti myös vanhempia, rautakautisia rakenteita. Historiallisen ajan rakenteet liittyvät todennäköisesti Pappilan moniin rakennusvaiheisiin. Koekuopituksen yhteydessä löytyi tyypillistä historiallisen ajan asuinpaikkamateriaalia kuten punasavikeramiikkaa ja vihreää ikkunalasia, mutta myös rautakaudentyypin keramiikkaa.

Vanhimmat pappilaa koskevat kirjalliset lähteet ajoittuvat 1600-luvun ensimmäiselle puoliskolle. Vuonna 1787 alueelta löytyi rautakauden lopulle ajoittuva hopea-aarre vanhan ja uuden pappilan purku- ja rakennustöissä. Katja Vuoristo 2004: Pappilan pihapiiriin tehtiin yhdeksän koekuoppaa (70 x 70 cm).

Poutiainen 2009: Isojakokartan v. 1756 mukaan (Ympäristösuunnittelu Ok 2004, lähde: Tiusanen 2005) paikannettu vanha Pappilan talotontti nykyisen rakennuksen kaakkoispuolelle. Aiemmin, mm. koekuopituksessa todettu muinaijäännös nykyisen rakennuksen lounaispuolella. Inventoinnissa 2009 todettiin muinaijäännösalueen olevan ennallaan eli peitteistä ja hoidettua piha-aluetta, josta ei siten saatu uusia arkeologisia, täydentäviä havaintoja.

Kartta s. 16 ja 21, ilmakuva s. 21





Pappilan talotontti 1756 rajattu punaisella, Vuoriston 1005 määrittämä mj alue (SM) vihreällä,.
Tiililän muinaisjäännösalue värjätty punaisella.

PÄLKÄNE 51 ONKKAALA TIILILÄ

Rauh.lk: 2

Ajoitus: historiallinen ja rautakautinen

Laji: asuinpaikka

Kartta: x: 6804 01 y: 2514 54 z: 95
p: 6807 03 i: 3354 00

Tutkijat: Katja Vuoristo 2004 inventointi, Poutiainen H 2009 inventointi

Sijainti: Paikka sijaitsee Pälkäneen kirkosta 0,60 km pohjoiseen.

Huomiot: **Muinaisjäännösrekisteri:** Onkkaalan kylän itäosassa, Alikartanontien ja Vanhan-kirkontien risteyksen kaakkoispuolella ja Pappilan pihapiirin luoteispuolella sijaitsevalta terassimaiselta peltoalueelta löytyi pintapöiminnassa historiallisen ajan asuinpaikkalöytöjä: punasavikeramiikkaa, pullo- ja ikkunalasia, fajanssia ja liitupiipun katkelmia sekä mahdollisesti keskiaikaiseen tai rautakautiseen asutukseen viittavia löytöjä: rautakaudentyypin keramiikkaa, palanutta savea ja piitä.

Poutiainen 2009: Inventointihetkellä peltoalue oli osin vapaa pintakasvillisuudesta, ja avoimilla kohdilla voitiin suorittaa pintapöimintää. Vuoden 2005 inventoinnin tuloksia tarkentavia löytöjä ei kuitenkaan saatu.

Kartta s. 16 ja 21, ilmakuva s. 21



Muinaisjäännöspeltoa, taustalla Pappila. Kuvattu etelä-kaakkoon.

PÄLKÄNE 52 RAUNIOKIRKKO

Rauh.lk: 1
 Ajoitus: historiallinen
 Laji: kirkkorakenteet

Kartta: x: 6804 32 y: 2514 20 z: 100
 p: 6807 36 i: 3353 67

Tutkijat: Jussila T 1992 kaivaus, Olli Soininen 1993 hoito, Olli Soininen 1994 hoito, Vadim Adel 1998 kaivaus, Esa Mikkola 2001 kaivaus, Esa Mikkola 2003 kaivaus

Sijainti: keskiaikainen, kirkkorakenteet kirkonrauniot, Lukumäärä: 0. kiinteä muinaisjäänös. Tampere - Lahti -tien koillispuolella, peltojen keskellä

Huomiot: **Muinaisjäänösrekisteri:** Pälkäneen Pyhän Mikaelin kirkko rakennettiin vuoden 1500 vaiheilla, käsittäen kirkkosalin, pohjoispuolelle muuratun sakariston ja eteläpuolella asehuoneen. Suunniteltua holvausta ei toteutettu, vain sakaristoon muurattiin kahdeksanjakoisen ristiholvi. Runkohuoneen länsipäädyn koristekomeroissa on alkuperäisiä kalkkimaalauksia. Eteisen päädyssä on ulkosaarnastuoli. Pälkäneen kirkko jäi pieneksi 1800-luvun alussa ja korvattiin 1839 valmistuneella uudella kirkolla, vanhan jäädessä käyttämättömänä rapistumaan. Kirkon perustusten vierustoilla on tehty arkeologisia kaivauksia korjaustoimenpiteiden yhteydessä. Siinä yhteydessä on löydetty jälkiä myös rautakautisista hautauksista.

Kartta s. 16

PÄLKÄNE 53 KUULIALAN KYLÄTONTTI

Rauh.lk: 2
 Ajoitus: historiallinen
 Laji: asuinpaikka: kylätontti

Kartta: x: 6804 97 y: 2514 92
 p: 6807 97 i: 3354 42

Tutkijat: Poutiainen H 2009 inventointi

Sijainti: Paikka sijaitsee Pälkäneen kirkosta 1,63 km pohjoiseen.

Huomiot: Kuuliala mainitaan 1400 luvun puolessa välissä. V. 1539 kylässä 7 taloa. Isojakartan 1756 perusteella paikannetun (Ympäristösuunnittelu Ok 2004, lähde: Tiusanen 2005, hieman modifioitu tässä raportissa) kylätontin ala on osaksi rakentamatonta, osaksi rakennettua. Rakentamaton osa on muinaisjäänös. Poutiainen 2009: Alue suurelta osin rakennettu, mutta jäljellä on myös rakentamattomia kohtia, varsinkin kylätontin itäosassa. Mäen itäpuolinen peltoalue oli inventointiajankohtana kynnetty, mutta arkeologisesti merkittäviä pintalöytöjä sieltä ei tavattu.

Kartta s. 16 ja 18.



Kylätontti 1756 rajattu punaisella, muinaisjäännösalue vihreällä.



Kylätontti etelästä.



Kylätontin eteläosa idästä. Alla keskiosa idästä.



PÄLKÄNE 54 KUULIALA W

Rauh.lk: 2

Ajoitus: kivikautinen

Laji: asuinpaikka

Kartta: x: 6804 62 y: 2514 90 z: 89 ±1 m
p: 6807 62 i: 3354 39

Tutkijat: Poutiainen H 2009 inventointi

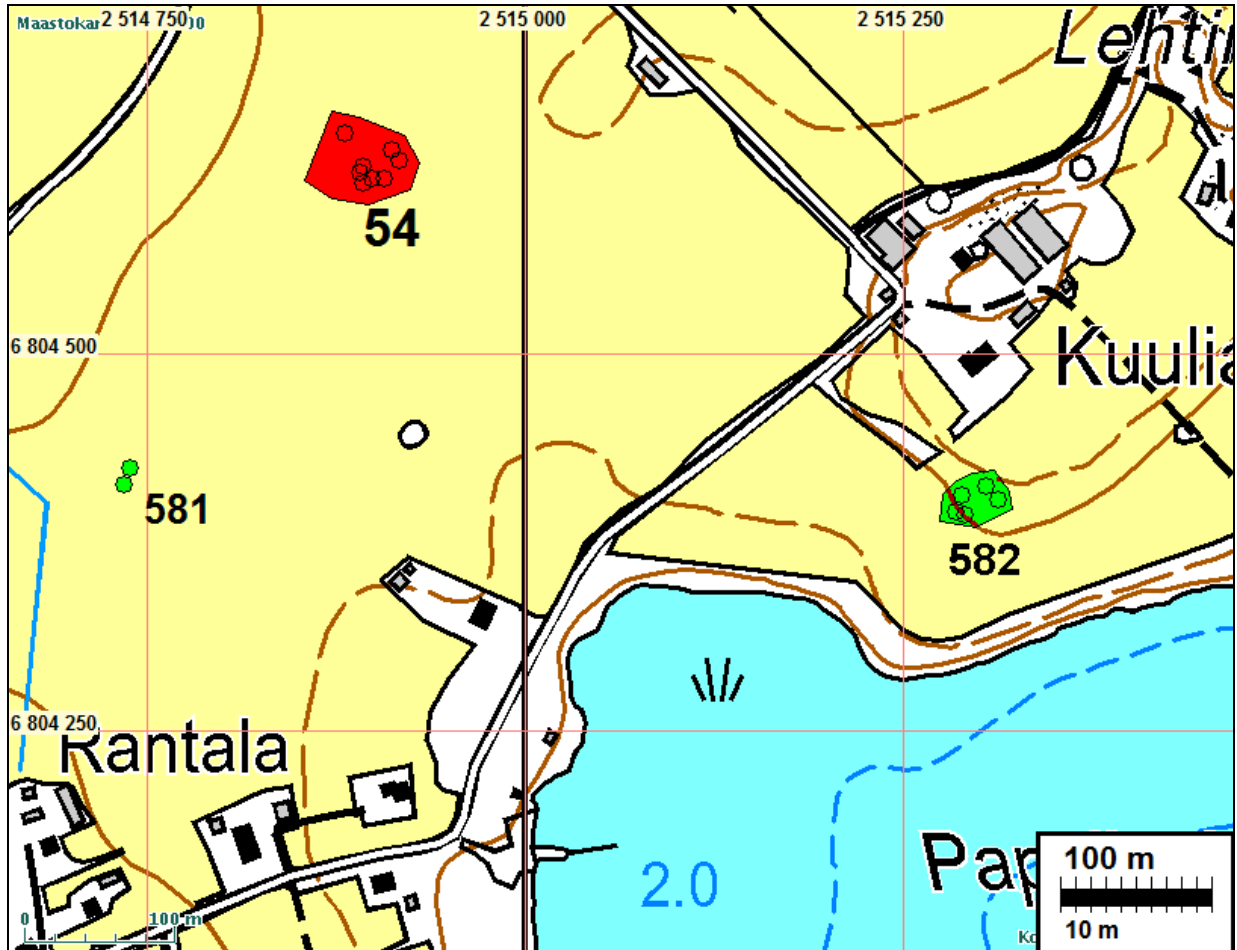
Löydöt: KM 38108, kvartsi-iskoksia

Sijainti: Paikka sijaitsee Pälkäneen kirkosta 1,30 km pohjoiseen, nykyisen Kuulialan tilan länsipuolella 340 m, pellolla olevalla matalalla kumpareella, joka lännestä kurottuvan matalan harjanteen kärkenä.

Huomiot: Paikalla on kvartseja hyvin rajautuvalla alueella. Paikalla on laakea kumpare joka ei erotu kartalla. Se on ollut hieman v. 1603 maksimirannan yläpuolella. Kyseinen ranta on kuitenkin pitkäaikaisen (?) transgression jälkeinen korkein ranta eikä se kerro

asuinpaikan ikää, mutta asuinpaikka on säästynyt transgression tuhoavalta vaikutukselta. Kumpare on jatko matalalle ja loivalle, kaakkoon työntyvälle harjanteelle, muinaiselle niemekkeelle. Maaperä paikalle on ympäristöä selvästi hiekkaisempi. Historiallisen ajan pintalöytöjen perusteella ja paikallisten informanttien mukaan kumpareella on sijainnut resentti talusrakennus. Kvartsilöytöjä on osittain samalta alueelta, mutta ne painottuvat kuitenkin enemmän läntiselle tai lounaiselle osalle ja loivaan rinteeseen, jossa ei resenttejä löytöjä todettu.

Kartta s. 26 ja 16.



Asuinpaikkaa pellossa kuvien keskellä, taustalla nykyinen Kuulialan talo. Kuvattu luoteesta.

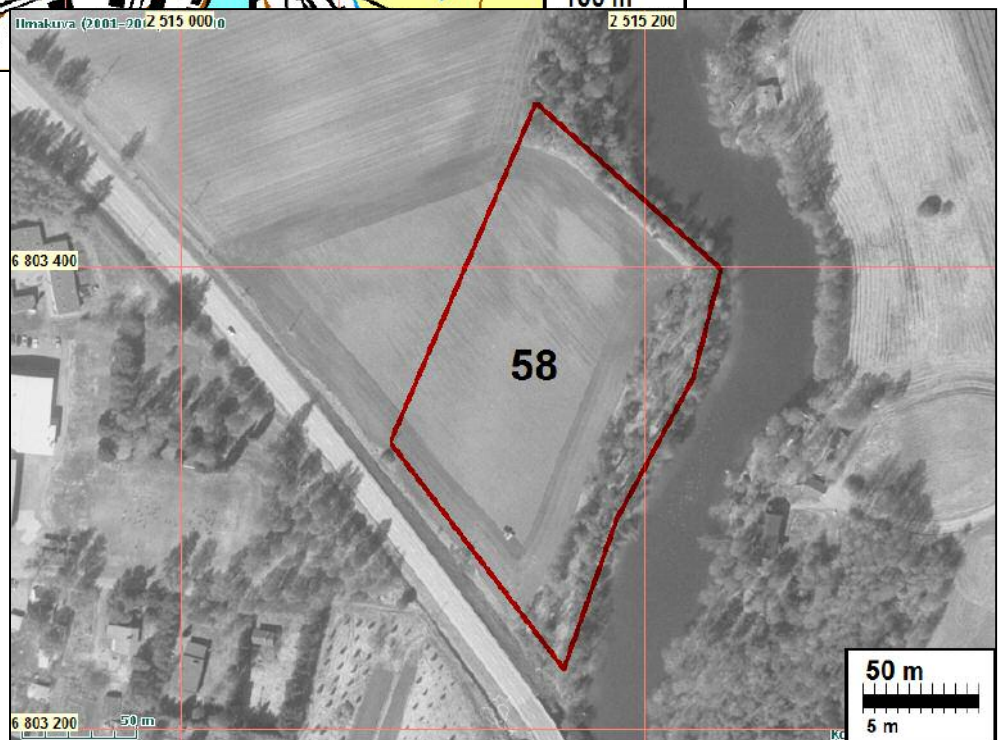
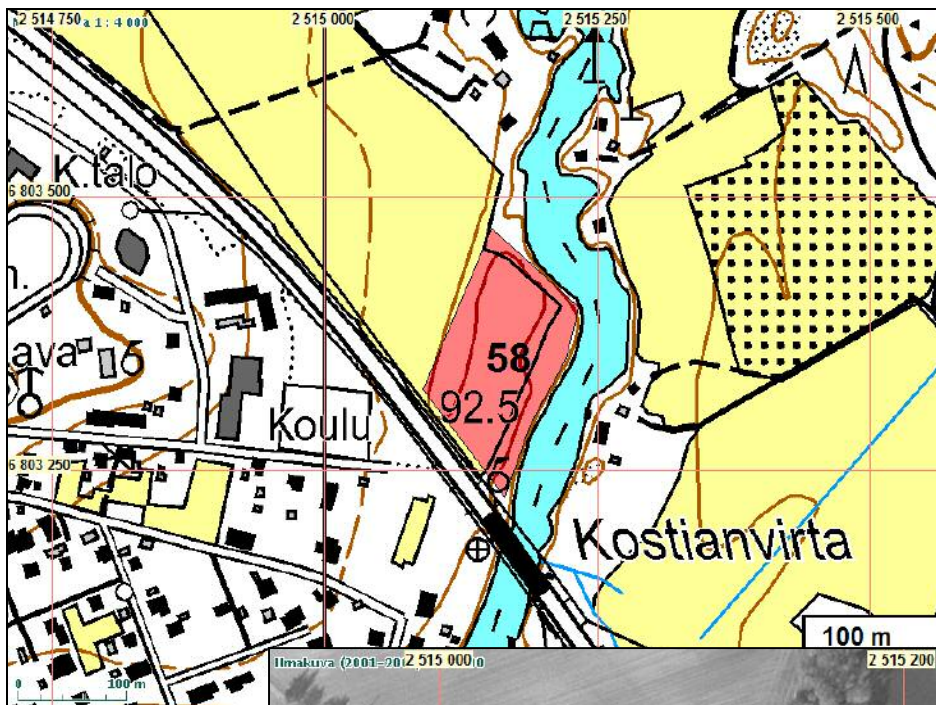
PÄLKÄNE 58 KOSTIANVIRTA

Rauh.lk: 1
Ajoitus: historiallinen
Laji: tapahtumapaikat

Kartta: x: 6803 35 y: 2515 15 z: 90
p: 6806 34 i: 3354 58

Tutkijat: Olli Soininen 1993 hoito, Olli Soininen 1994 hoito, Timo Jussila/Mikroliitti 2002 inventointi, Poutiainen H 2009 inventointi

Huomiot: **Muinaisjäännösrekisteri:** Pälkäneen Kostianvirralla käytiin isonvihan aikana 1713 Ruotsi-Suomen ja Venäjän merkittävä taistelu. Taisteluvälikkeitä on jäljellä Kostianvirran molemmissa päissä n. 100 metrin matkalla. Jäljellä olevat juoksuhaudat ovat osin täyttyneet maasta. Osa haudoista on kunnostettu ja rekonstruoitu v. 1970. Kohteessa on 1900-luvun alussa pystytetty muistokivi ja uudempi opastaulu. Soininen 1993: Museoviraston hoitoyksikön hoitosuunnitelma. Rajaus Soinisen mukaan.



LöytöpaikatPÄLKÄNE 572 EPAALA MÄKI-UOTILA

Rauh.lk: 0 (ei suojelukohde)
 Ajoitus: historiallinen
 Laji: löytö

Kartta: x: 6806 22 y: 2514 67 z: 95
 p: 6809 23 i: 3354 23

Tutkijat: Aarni Erä-Esko 1947 inventointi, Katja Vuoristo 2004 inventointi

Sijainti: Paikka sijaitsee Pälkäneen kirkosta 2,81 km pohjoiseen.
 Huomiot: **Muinaisjäännösrekisteri:** Epaalan-, Kansikan- ja Uotilantien risteyskohdan molemmiin puolin sijaitsevilta laajoilta peltoalueilta on saatu pintapöiminnällä joitakin historialliseen aikaan ajoittuvia löytöjä: kuonanpaloja, punasavikeramiikkaa, tuluspiitä, liitupiipun katkelmia ja lasia. Peltojen luoteispuolella sijaitsevan talon läheisyydestä on löytynyt irtolöytönä myös rautainen keihäänkärki.

Kartta s. 7

PÄLKÄNE 573 EPAALA KYLÄ-UOTILA

Rauh.lk: 0 (ei suojelukohde)
 Ajoitus: historiallinen
 Laji: löytö

Kartta: x: 6806 52 y: 2514 44 z: 100
 p: 6809 54 i: 3354 02

Tutkijat: Aarni Erä-Esko 1947 inventointi, Katja Vuoristo 2004 inventointi

Sijainti:
 Huomiot: **Muinaisjäännösrekisteri:** Kylä-Uotilan talon läheisyydestä on löydetty rautakauden ajoittuva keihäänkärki. Löytöpaikan yhteydessä sijaitseva peltoalue on vielä v. 1878 kartassa merkitty raivaamattomaksi metsäksi. Kyseisellä Vähäkangas - nimisen mäen eteläosassa, Pelto-Seppälän ja Kylä-Uotilan välisellä alueella suoritettussa pintapöiminnässä on saatu löytöinä vain muutamia punasavikeramiikan- ja ikkunalasinpaloja sekä savi- ja rautakuonakappaleita.

Kartta s. 4.

PÄLKÄNE 574 KUULIALA ALIKARTANO

Rauh.lk: 0 (ei suojelukohde)
 Ajoitus: historiallinen
 Laji: löytö

Kartta: x: 6804 56 y: 2515 56 z: 85
 p: 6807 53 i: 3355 04

Tutkijat: Katja Vuoristo 2004 inventointi

Sijainti: Paikka sijaitsee Pälkäneen kirkosta 1,62 km koilliseen.
 Huomiot: **Muinaisjäännösrekisteri:** Kuulialan tilaan kuuluvaa, Kuulialan- ja Alikartanontien väliin jäävää peltoaluetta on tutkittu pintapoiminnalla ja koekuopin. Pellot muodostavat kaksi terassimaista tasannetta, joista ylempi jää vuotta 1603 edeltävän rantaviivan yläpuolelle. Kyseisen vasta 1600-luvulla veden alta paljastuneen alueen pintapoiminnassa on löydetty savikuonakappale, tasolasinpala, punasavikeramiikkaa, palanutta savea sekä tulus- ja lukkopiinpaloja. Tilan piha-alueen kaakkoispuolisille, rantaan viettäville pelloille tehdyt koekuopat ovat olleet löydöttömiä.

Kartta s. 16.

PÄLKÄNE 575 ONKKAALA KANTA-ANTTILA

Rauh.lk: 0 (ei suojelukohde)
 Ajoitus: historiallinen
 Laji: löytö

Kartta: 2141 04 Pälkänex: 6804 38 y: 2514 12
 p: 6807 42 i: 3353 60

Tutkijat: Katja Vuoristo 2004 inventointi

Sijainti:
 Huomiot: **Muinaisjäännösrekisteri:** Pälkäneen rauniokirkon ympärillä sijaitsevia peltoja on tutkittu pintapoiminnan ja koekuopituksen avulla. Löydöt ovat vähäisiä: liitupiipun varrenkatkelma ja vihreä tasolasinpala. Rauniokirkon aitauksen eteläpuolelle tehdyssä koekuopassa havaittiin suppea-alainen, noen- ja puusilpunsekainen likamaa-alue heti peltomullan alla.

Kartta s. 16.

PÄLKÄNE 581 ONKKAALA RANTALA

Rauh.lk: 0 (ei suojelukohde)
 Ajoitus: historiallinen
 Laji: löytö

Kartta: x: 6804 41 y: 2514 74
 p: 6807 42 i: 3354 22

Tutkijat: Poutiainen H 2009 inventointi
 Löydöt: KM 38110.

Sijainti: Paikka sijaitsee Pälkäneen kirkosta 1,05 km pohjoiseen.
 Huomiot: Pronssiesineen katkelma (kuppimainen pronssipala) ja kvartsi-iskos.

Kartta s. 16. ja 26

PÄLKÄNE 582 KUULIALA S

Rauh.lk: 3 (ei suojelukohde)
Ajoitus: historiallinen
Laji: tunnistamaton (valmistus: paja ?)

Kartta: x: 6804 40 y: 2515 30
p: 6807 39 i: 3354 77

Tutkijat: Poutiainen H 2009 inventointi
Löydöt: KM 38109, kvartsia ja piin kappale

Sijainti: Paikka sijaitsee Pälkäneen kirkosta 1,33 km koilliseen, nykyisestä Kuulialan talosta n. 70 m etelään pellossa.

Huomiot: Paikalla havaittiin suppealla (+-15 m alalla) ja rajautuvalla alalla muutamia rikottuja/rikkoontuneita kvartsin kappaleita ja piin pala. Kvartsi ei ole kivikautista vaan ennemminkin suunnittelemattomasti hajoitettua kvartsia. Pii vaikuttaa historialliselta. Vanhojen kylätonttien sisältä ja läheisyydestä tunnetaan moni paikoin vastaavia kvartsikeskittymiä. Niiden funktio on vielä arvoitus mutta kvartsimurska voisi periaatteessa viitata pajaan tms. Löydöt ovat kuitenkin niin vähäiset ja yksipuoliset (ei esim. kuonaa), että niiden pohjalta kohdetta ei perustellusti voi määritellä pajaksi tai muuksikaan (historiallisen ajan) kiinteäksi muinaisjäännökseksi.

Kartta s. 26 ja 16.



löytöpaikka kuvan keskellä. taustalla Kuulialan talo.
