

Kihniö-Parkano Siirtoviemärilinjan muinaisjäännösinventointi 2008



Timo Jussila ja Hannu Poutiainen



Kustantaja: Yhdyskuntasuunnittelu S. Anttila Oy

Sisältö:

Perustiedot	2
Inventointi	2
KIHNIÖ 5 RUOHONEN	3
Valokuvia.....	6
Linjan kulku	8

Kansikuva: Kihniön Ruohosen asuinpaikkaa kuvan alalla kynöspellossa ja sen vasemmalla puolen metsässä. Kuvattu kaakkoon.

Perustiedot

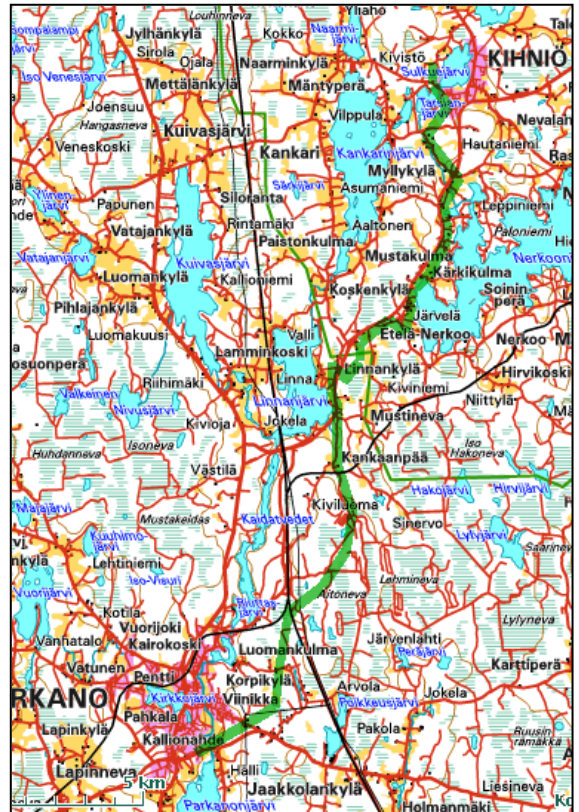
Alue: Siirtoviemäri linja Kihniön kk:sta Parkanon keskustan eteläpuolelle. Ks. linjakartat.

Tarkoitus: Tarkistaa riittävässä määrin, tihein pistokein ja maastoltaan muinaisjäänöksille otollisilla alueilla kattavasti onko viemäri linjalla tai sen välittömässä läheisyydessä muinaisjäänöksiä. Paikantaa tarkoin ja rajata viemäri linjalla sijaitseva tarkemmin paikantamaton Kihniön Ruohosen kivi kautisten esineiden löytöpaikka, mahdollinen asuinpaikka. **Työaika:** Kenttätyöaika: 14.-15.5.2008

Kustantaja: Yhdyskuntasuunnittelu S. Anttila Oy

Tekijät: Mikroliitti Oy, Timo Jussila ja Hannu Poutiainen.

Aiemmat tutkimukset: Maaret Suni, inventointi 1974.



Tulokset: Viemäri linjalta tai sen liepeiltä ei löydetty ennestään tuntemattomia muinaisjäänöksiä. Yhdestä ennestään tunnetusta mahdollisesta kivi kautisesta asuinpaikasta saatiin uutta, sen aiemmin oletettua rajausta muuttavaa tietoa.

Löydöt: v. 2008: kvartsi-iskoksia, palanutta luuta.

Inventointi

Inventointi suoritettiin toukokuussa 2008. Maastotyö suoritettiin kahden arkeologin voimin, jolloin kumpikin arkeologi kulki pääosan ajasta omaa reittiään mutta samalla alueella, niin että hyväksi havaituilla maastonkohdilla – jotka tällä alueella olivat yleensä varsin suppea-alaisia – kokoonnuttiin tarvittaessa tehokkaaseen koekuopitukseen. Inventointi keskittyi alueille, joilla viemäri linja kulki rantojen läheisyydessä. Silmänvaraisesti katsottiin lähes koko linjan ala Parkanon varikko- aluetta ja soita lukuun ottamatta joissa ei kartta- ja kauempaa suoritettua silmämääräisen tarkastelun perusteella ollut mitään mielenkiintoista odotettavissa. Jos alueen maasto vaikutti arkeologin kannalta kelpoiselta muinaisjäänöksille kuljettiin linjalla jalkaisin. Tarkemmin tutkittiin linjaa

harjualueilla, jossa periaatteessa olisi voinut sijaita Ancylusjärvivaiheen aikaisia asuinpaikkoja tai pyyntikuoppia.

Kihniön Ruohosen kiviesineiden löytöpaikalla tehtiin osin systemaattista ja tiheämpää koekuopitusta ja havainnointia mahdollisen asuinpaikan paikantamiseksi tarkoin. Siitä erillinen selvitys jäljempänä.

Espoossa 22.05.2008

Timo Jussila

KIHNIÖ 5 RUOHONEN

Rauh.lk: 2

Ajoitus: kivilautinen
Laji: asuinpaikka

Kartta: 2212 10 x: 6893 15 y: 2455 82 z: 146 ±1 m
 p: 6898 83 i: 3299 45

Tutkijat: Suni M 1974 inventointi, Jussila T & Poutiainen H 2008 inventointi

Sijainti: Nerכוןjärven itärannalla, Ruohosen talon kaakkoispuolella pellossa ja metsässä.

Huomiot: Sunin kohde nro 6. Ruohosen pellostä läheltä metsän rajaa on löytynyt inventoinnissa n. 1974 kvartsikaavin ja iskoksia – tarkka löytökohta tuntematon. Talon edesmennyt isäntä on 1940-1960 luvulla löytänyt pellostä kiviesineitä (mm tasakantainen piinuolenkärki, KM 8847, kourutaltoa, kirveitä ym.), joiden tarkka löytökohta tuntematon. Talon nykyinen isäntä ja vanhaemäntä tiesivät jonkin kiviesineistä löytyneen aivan talon koillispuolelta vierestä ja toisen hieman kauempana talon koillispuolelta ja muut jostain pellostä.

Nerכוןjärveä on aikoinaan laskettu ja vanha laskua edeltänyt rantatörmä on näkyvissä pellon reunan ja rantaviivan välillä. Hieman sen yläpuolella on matala ja loivahko muinainen rantatörmä, joka erottuu selkeästi Ruohosen talon luoteispuolisessa pellossa ja on loivempi talon kaakkoispuolisessa pellossa ja pellon koillispuolisessa metsässä (kauempana taas selkeämpi). Paikalla on ollut pieni niemeke. Inventoinnissa v. 2008 tehdyt löytöhavainnot keskittyvät kyseiseen muinaiseen niemekkeeseen. Maaperä hiekkamoreeni.

Talon kaakkoispuolisen pellon yläosassa, lähempänä taloa ei kynnöspellossa ja sinne tehdyissä koekuopissa havaittu mitään esihistoriaan viittaavaa. Samoin metsänpuoli pellon yläosassa oli tyhjä - siellä myös maasto kivisempää kuin lähempänä rantaa. Koekuoppien, maastohavaintojen ja topografian perusteella vaikuttaa siltä, että talon vierestä löydetyksi sanotut esineet olisivat ns. sekundaarisia löytöjä, kenties aiemmin pellostä poimittuja ja pihalle tuotuja, eivätkä ne siten osoittaisi asuinpaikan sijaintia. On myös mahdollista että löytöpaikat on muistettu väärin. Inventoinnissa 2008 tehdyin koekuopituksen ja pintahavaintojen perusteella kivi-varhaismetallikautinen asuinpaikka rajautuu selkeästi Ruohosen talon kaakkoispuolisen pellon alaosaan, pellon koillispuolelle ja edelleen jonkin verran pellon koillispuoliseen metsään, muinaisen pienen niemekkeen alueelle. Kyntökerroksen alapuolella ei pellossa missään havaittu mitään jälkiä kulttuurikerroksessa, eli pellolla sijaitseva asuinpaikan osa on ilmeisesti kokonaisuudessaan sotkeentunut n. 30 cm paksuiseen kyntökerrokseen. Kauempana metsässä ei ole mitään asuinpaikan merkkejä - yksi tervahauta kylläkin. Varmistamatta jäi asuinpaikan länsiraja, talon etelälounaispuolella muinaisen lahdekkeen rannalla, loivan törmän päällä. Kyseinen pelto

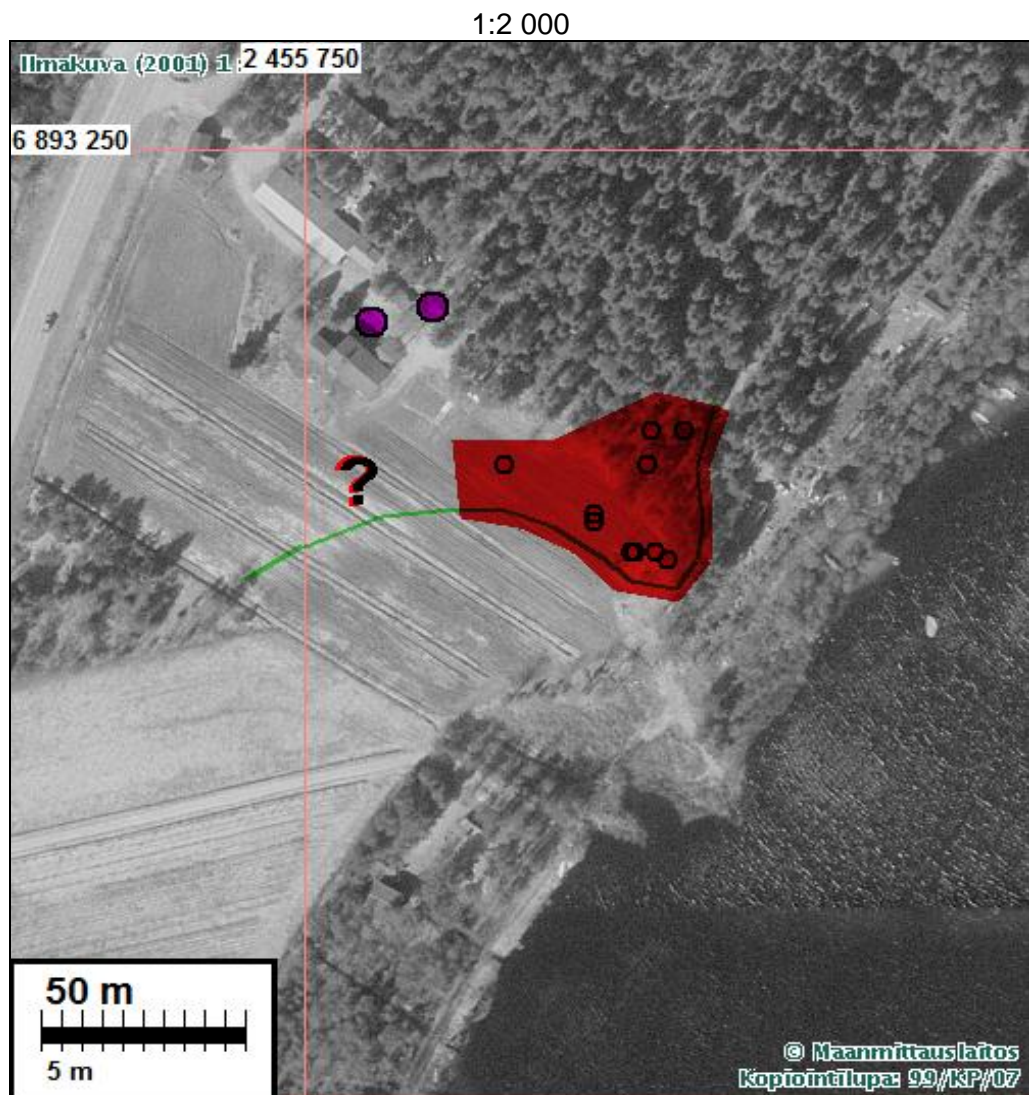
oli inventointihetkellä nurmella, eikä sieltä saatu pintahavaintoja. Yksi sinne tehty koekuoppa ei tuottanut havaintoja esihistoriasta. Pellon alaosa kauempana metsänreunasta on muinaista vesijättöä.

Siirtoviemäri linja kulkee nyt todetun asuinpaikan halki sekä pellossa että metsässä. Asuinpaikan koillispuolella metsäalueella linjalla tai sen liepeillä ei havaittu mitään muinaisjäännökseen viittaavaa. Tervahauta sijaitsee selkeästi linjan luoteispuolella. Asuinpaikan lounaispuolella, pellolla ja edelleen lounaassa vanhassa metsitetyssä pellossa ei havaittu mitään merkkejä muinaisjäännöksestä.

Viemäriin rakentamisen vaihtoehdot Ruuhosen asuinpaikan kohdalla ovat:

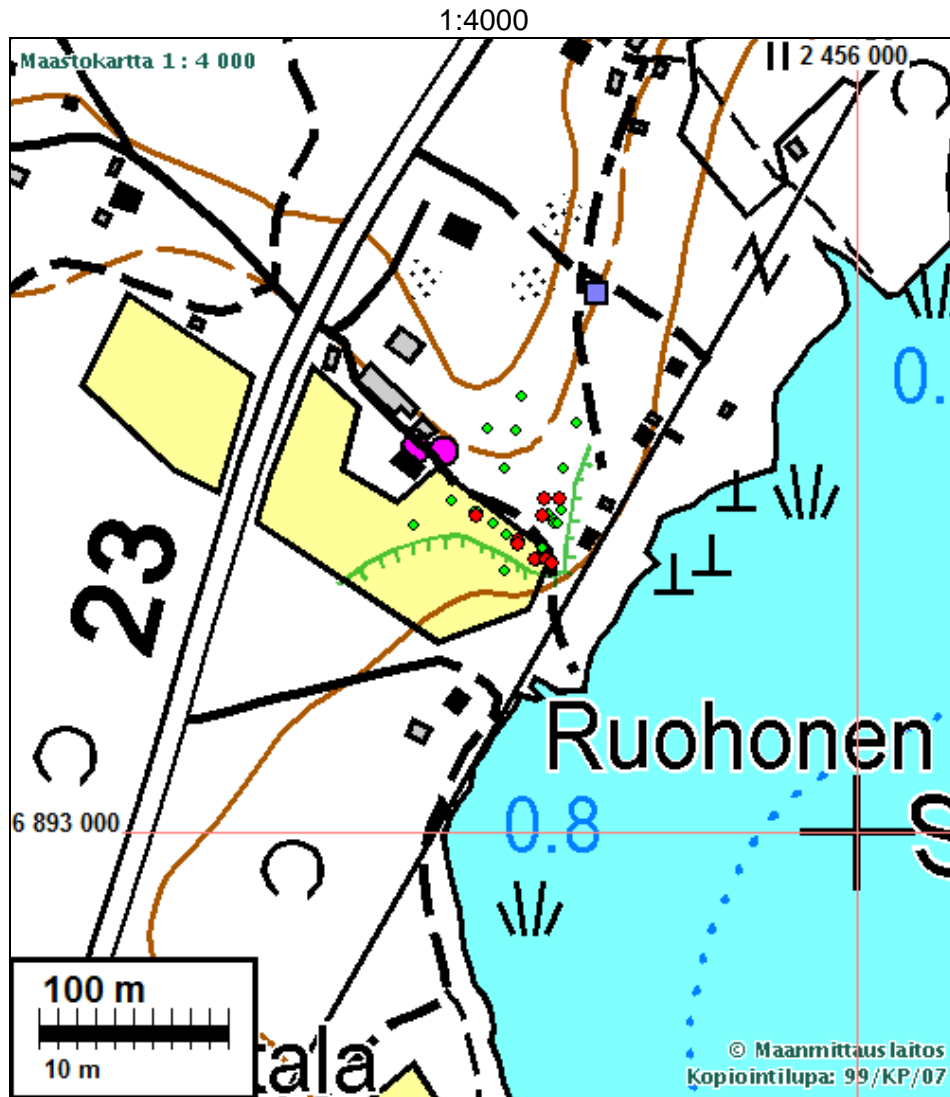
- Viemäri linja noudattaa nykyistä suunniteltua linjausta, jolloin linjalla on asuinpaikan kohdalla suoritettava kaivaustutkimus, jossa muinaisjäännös poistetaan linjakaivannon alalta. Kyseeseen tulee arviolta noin 40 m pitkä ja n. 3 m leveä kaivausala, josta puolet pellossa, kaikkiaan n. 120 m². Tällaisen kaivauksen kustannukset ovat karkeasti arvioituna n. 35 000 €:n luokkaa (tekijästä ja museoviranomaisten vaatimuksista riippuen).
- Viemäri linja siirretään asuinpaikan kohdalla kaakkoon vesijätön alueelle
- Viemäri linja siirretään kulkemaan Ruuhosen talon pohjois-luoteispuolelta tien läheisyyteen.

Edellä olevat vaihtoehdot ovat allekirjoittaneen epävirallinen käsitys asiasta. Päätoisvalta vaihtoehdoista on Museoviranomaisilla.



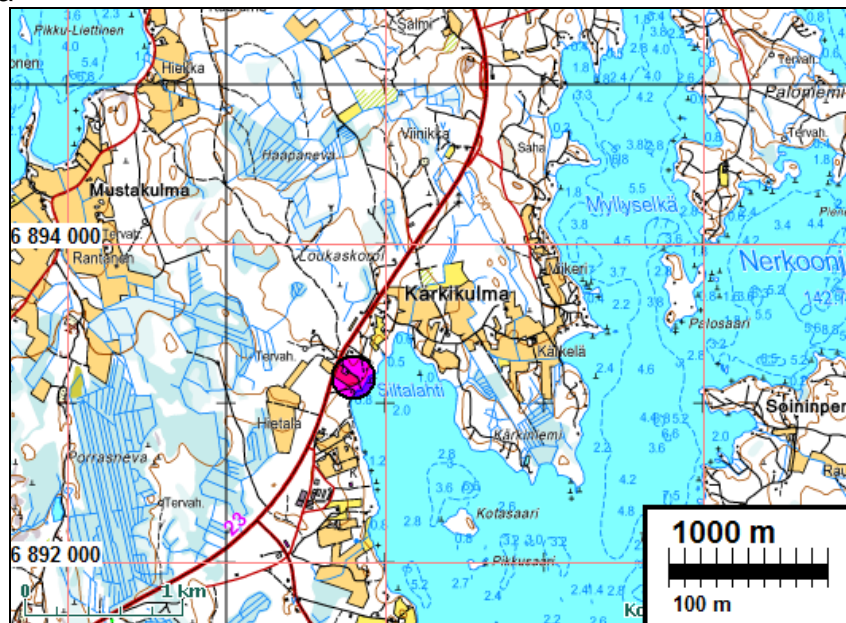
Muinaisjäännöksen rajaus punaisella. Koekuopat, joista löytöhavainto = pallo. Muinaisranta vihreä viiva. Oletetut kivesinelöytöpaikat sinipun. pallo.

Maastokarttaote



Muinisjännöksen rajaus punaisella. Koekuopat, joista löytöhavainto = punainen pallo. Vihreä pallo on löydötön koekuoppa Muinaisranta vihreä viiva. Oletetut kivesinelöytöpaikat sinipun. pallo. Tervahauta sininen neliö.

Paikannuskartta



Valokuvia

Metsänreunassa puupaalu viemäriinjalla. Lapion kohdalla pellossa kvartseja. Kuvassa Hannu Poutiainen tutkii pellon pintaa.



Asuinpaikka pellon alaosassa. Oikealla maasto laskee loivasti.



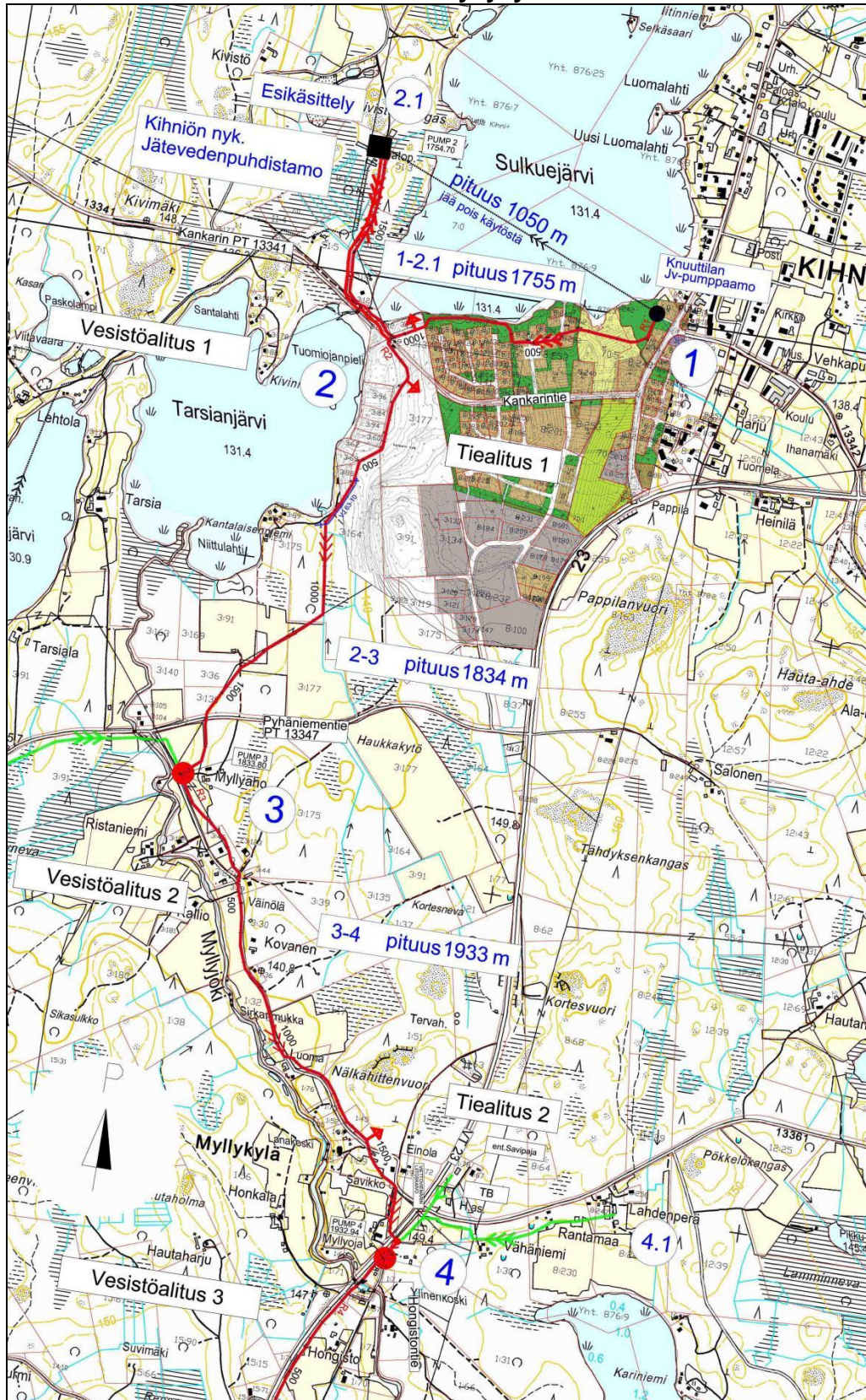
Asuinpaikkalöytöjä ei enää pellon yläosassa, noin koivun tasalta luoteeseen. Taustalla Ruohosen talo. Alla: Asuinpaikka taustalla metsän reunassa. Alinna: asuinpaikkaa metsässä.



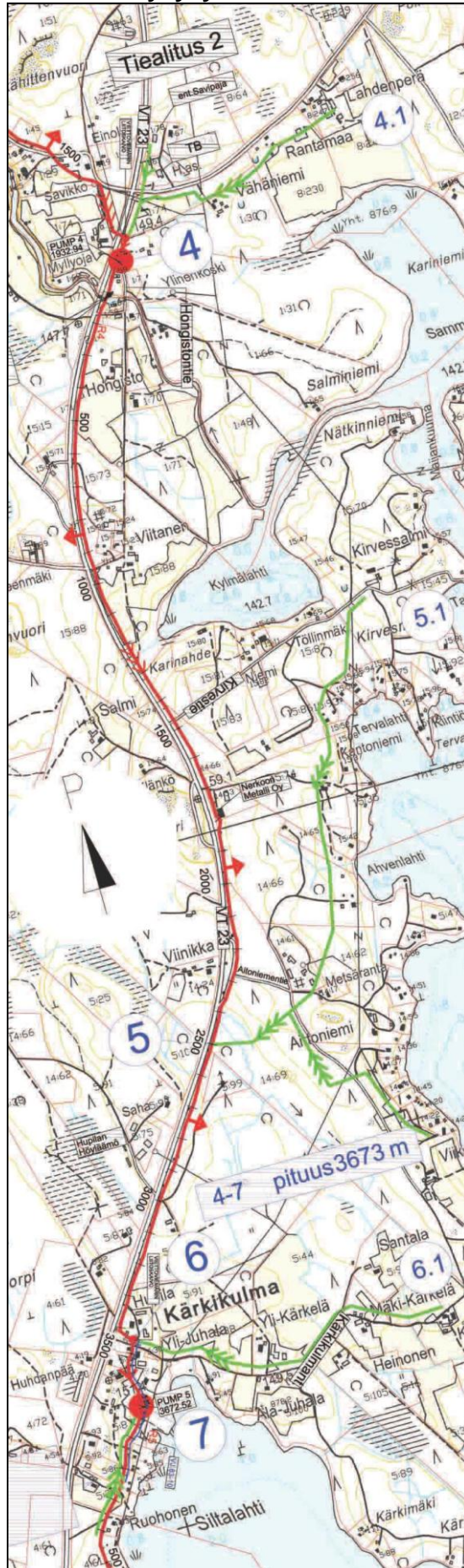
Linjan kulku

Tilaaajalta saatuihin karttoihin siirtoviemäriinja on merkitty punaisella viivalla.

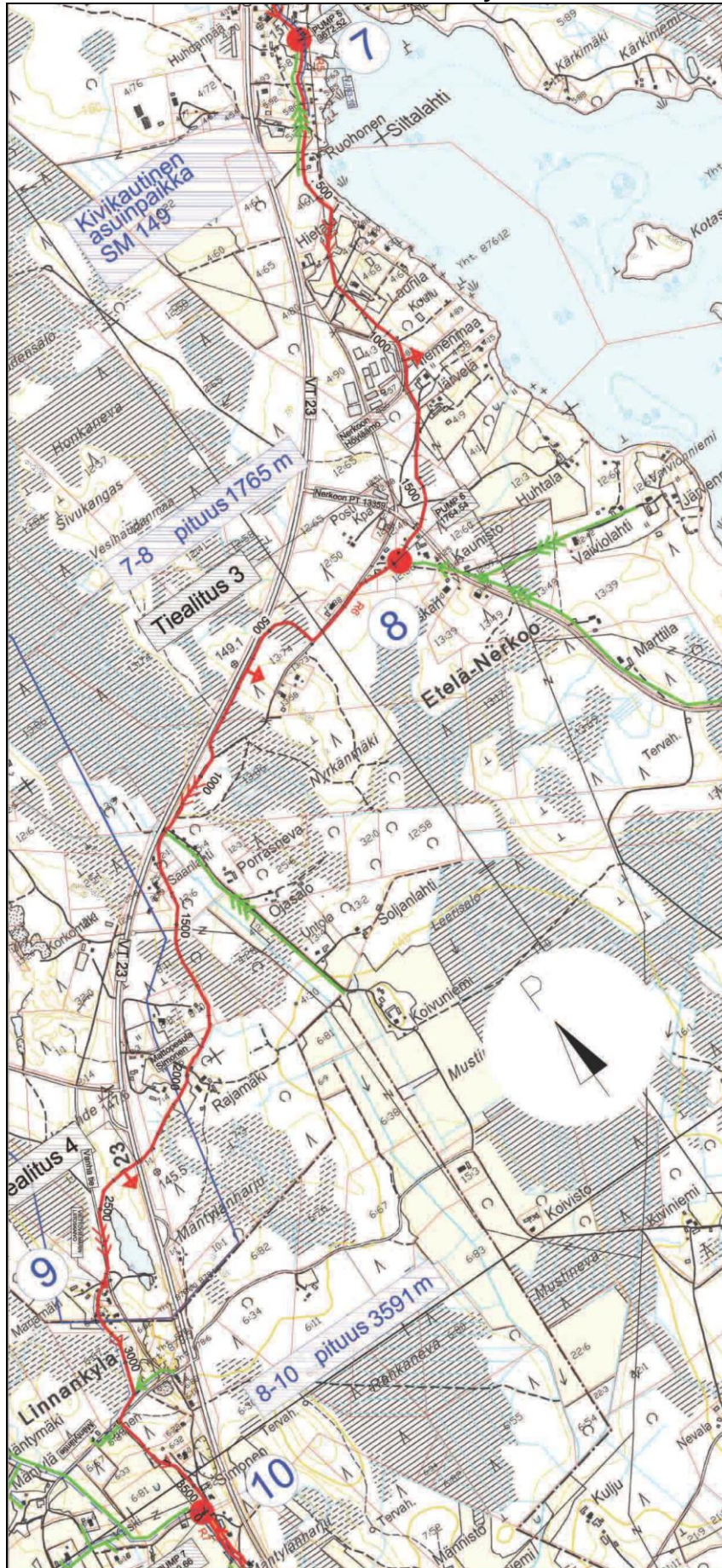
A-Kihnio-Myllykylä



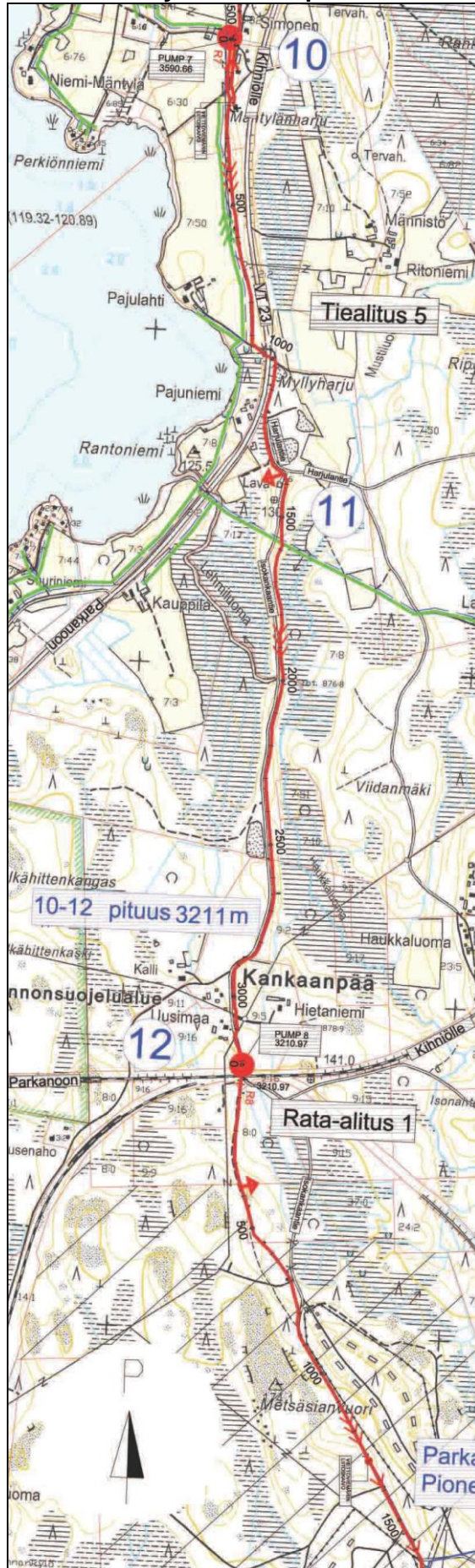
B-Myllykylä-Karkikulma



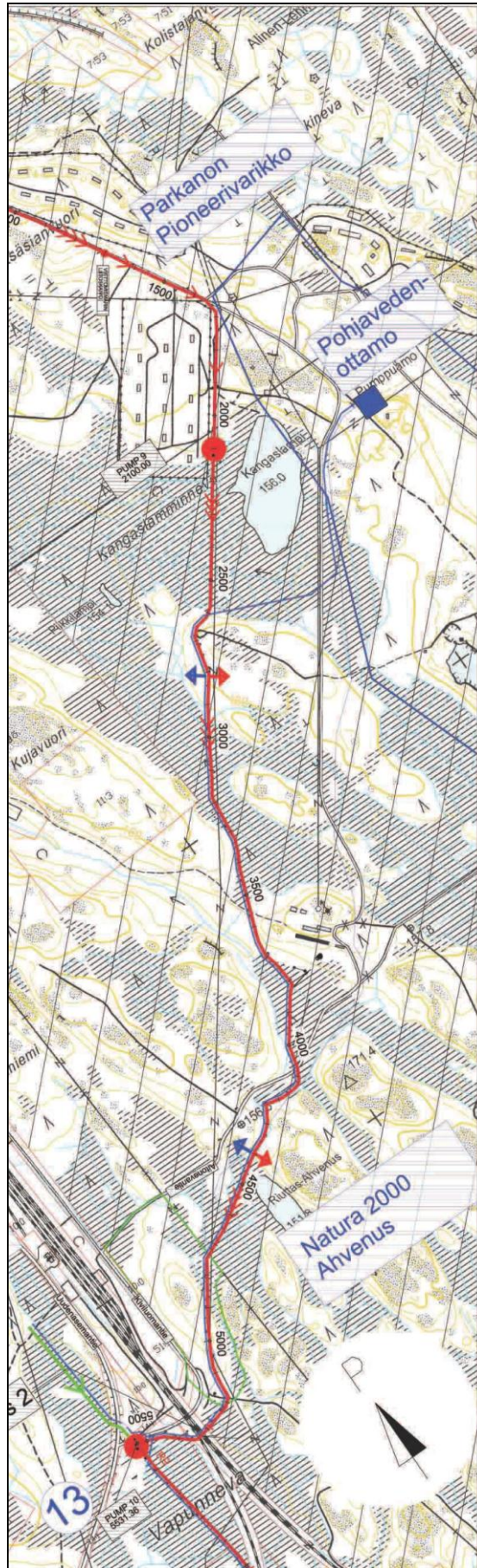
C-Karkikulma-Linnankyla



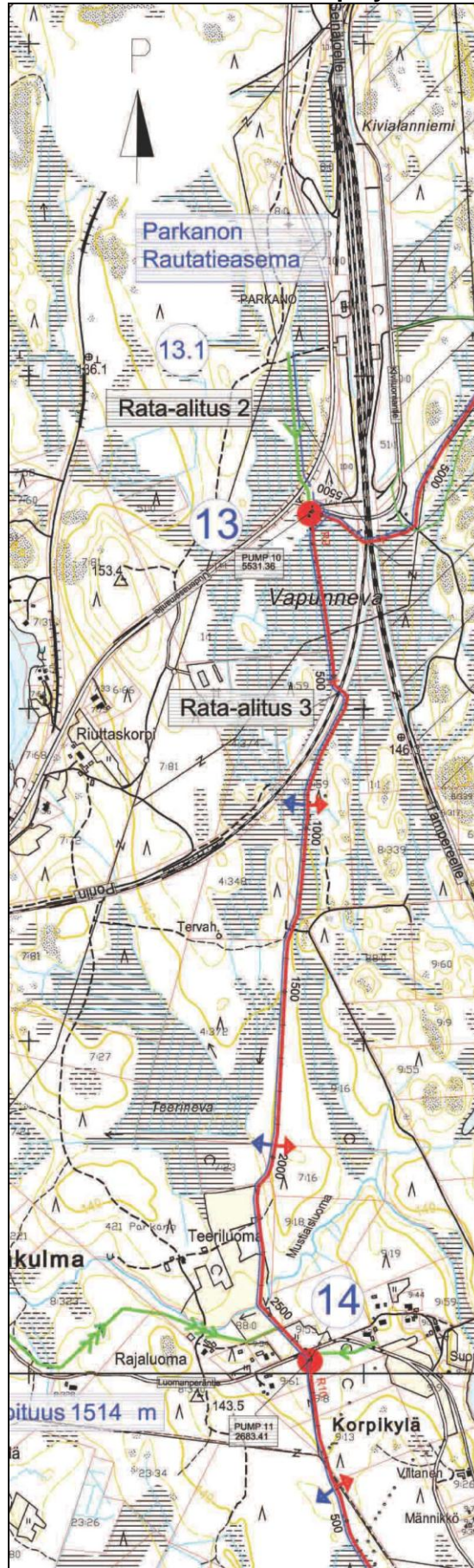
D-Linnankyla-kankaanpaa-Varikko



E-Varikko-Rautatieasema



F-Rautatieasema-Korpikyla



G-Korpikyla-Parkano

