

Borgå Haiko gård fornlämningsinventering 2013



**Timo Jussila
Ville Laakso
Timo Sepänmaa**



Beställare: Borgå stad

Innehållsförteckning:

Grunduppgifter	2
Bakgrund	4
Haiko gårds historia	4
Gårdens läge, gamla kartor	5
Inventering	14
Översiktskartor	15
Fornlämning Haikkoo 1 (tidigare känd)	17
Observationer från provgropar.....	17
Sammanfattning	22
Fornlämning Haikkoo 2 (nytt objekt)	24
Observationer från provgropar.....	24
Observationer från sondering	26
Sammanfattning	27
Fornlämning Haiko gård (den gamla platsen till gården).....	29
Övriga iakttagelser.....	32

Omslagsbild: Vy från gårdens huvudbyggnad mot stranden i söder.

Grunduppgifter

Område: Borgå, Haiko gårds planändringsområde

Syfte: Utredning över eventuella fasta fornlämningar och gränsbestämning av redan tidigare kända fornlämningar inom området.

Arbetstid: Fältarbete 14.8–16.8.2013

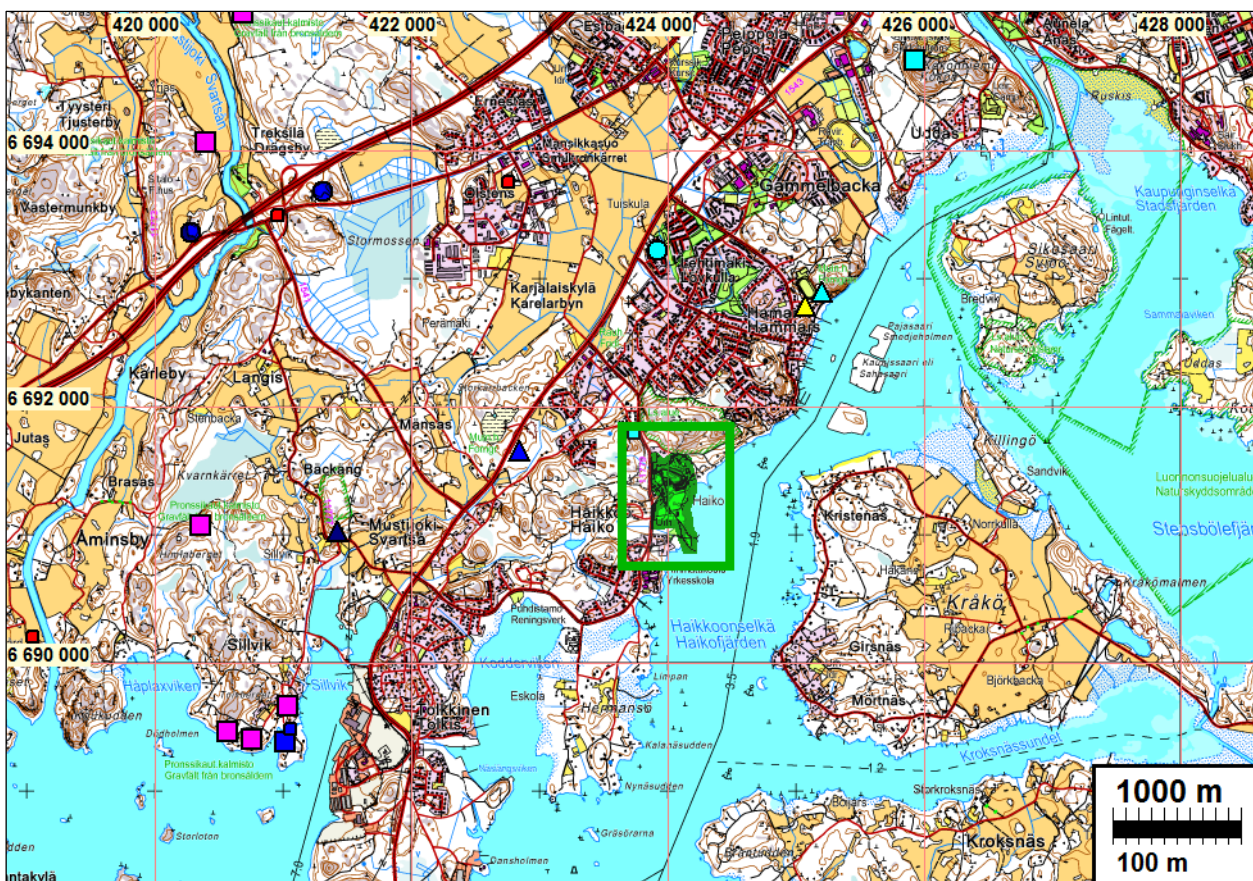
Beställare: Borgå stad

Personal: Mikrolitti Oy, Timo Jussila, Ville Laakso och Timo Sepänmaa.

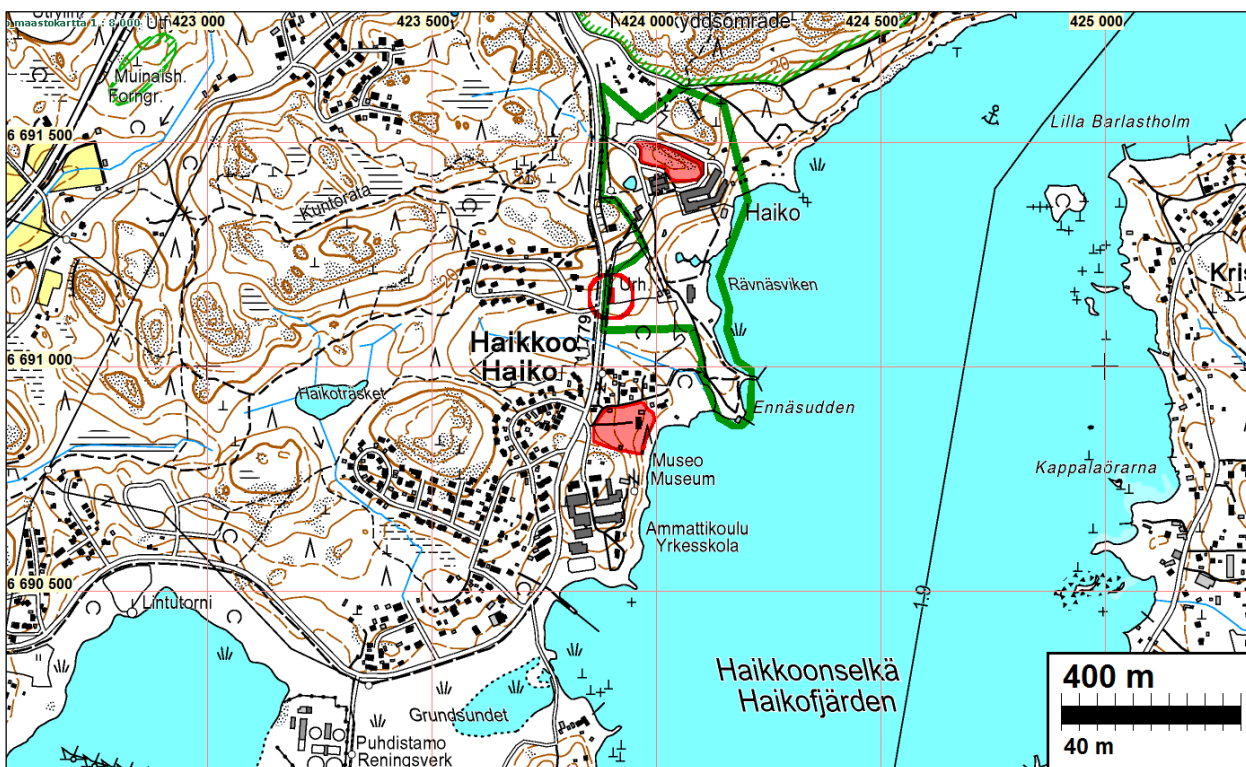
Tidigare undersökningar: Ulrika Rosendahl 2003, inventering (Nylandska sätes- och kungsgårdar från medeltid och 1500-tal)

Resultaten: Från undersökningsområdet fanns en tidigare gränsbestämd fast fornlämning (Haiko), med olika typer av anläggningar ovan marknivån som ligger på en förhöjning norr om gårdens huvudbyggnad. I samband med inventeringen kartlades anläggningarna i det redan tidigare kända fornlämningsområdet. Dessa lämningar med oklara dateringar kunde man igen konstatera som fornlämningar. De dateras möjligen till 1800-talet, men en del av anläggningarna kan härledas från ännu tidigare perioder. 250 meter syd-sydväst om gårdens huvudbyggnad observerades ett sammanhållet kulturjordlager under markytan, med oklar datering. Även denna företeelse konstaterades vara en fornlämning. Den ursprungliga platsen till gården positionerades utanför undersökningsområdet, cirka 500 meter söder om gårdens nuvarande huvudbyggnad.

Förklaringar: Koordinaterna och kartorna förevisas i ETRS-TM35FIN -koordinatsystem. Kartor och flygfoton kommer från Lantmäteriverkets terrängdatabas hösten 2013 om inget annat anges. Foton har inte katalogiserats till något offentligt arkiv och har inget accessionsnummer. Foton är digitala och förvaras på Mikrolittis server. Fotograf Ville Laakso om inget annat anges.



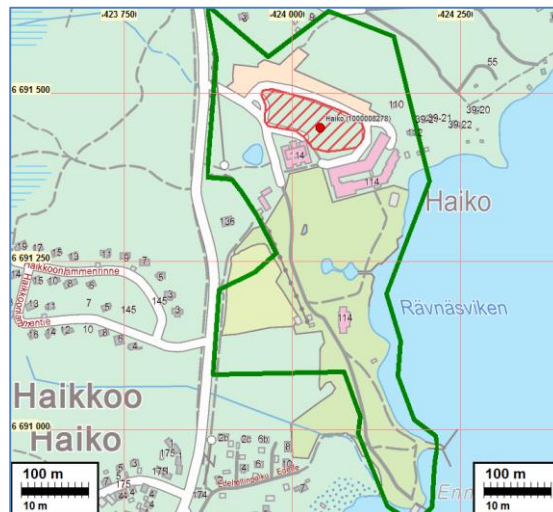
Undersökningsområdet – utredningsområdet till planen – har markerats med grön färg inom den gröna rektangeln. Fasta fornlämningar i närområdet har markerats med olika symboler.



Undersökningsområdet har markerats med en grön konturlinje. Sedan tidigare känt fornlämningsområde i den norra delen av undersökningsområdet har markerats med röd färg och den i samband med inventeringen dokumenterade fornlämningen är i en rödmarkerad cirkel. Den ursprungliga platsen till gården (innan 1870-talet) söder om undersökningsområdet har markerats med röd färg.

Bakgrund

Detaljplanen för området till Haiko gård förnyas. Museiverket har i samband med planeringsfasen till detaljplaneändringen förordat en detaljinventering av fasta fornlämningar innan projektet kan tas vidare. Borgå stad beställde inventeringen av Mikroliitti Ab. Eftersom det finns ett redan tidigare känt fornlämningsobjekt (fornl. reg. nr 1000008278, se röd skraffering på kartan bredvid) inom området till Haiko gård, anhöll Mikroliitti Ab om tillstånd från Museiverket för noggrannare undersökning av detta objekt, vilket beviljades 15.7.2013 (MV/105/05.04.01.02/2013). Platsen hade tidigare avgränsats bara okulärt utan markgrepp, vilket nu skulle kompletteras med provstick i marken. Inventeringen genomfördes 14.8–16.8.2013 i huvudsak av Ville Laakso och Timo Sepänmaa samt under en arbetsdag även av Timo Jussila. Arkivinventering samt sammanställning av rapporten från fältuppgifter och foto gjordes av Timo Jussila.



Haiko gårds historia

Haiko (från och med år 1977 även fin. Haikkoo) är ett enstaka hemman, som i administrativ mening utgör en by. Haiko, som antas härleda från ett finskt ortnamn *Haikoin*, nämns för första gången år 1382 i samband med en rågång i Borgå socken där "Grels i Haicko" är nämndeman. Under 1400-talet tillhörde gården till ett dominikankloster i Viborg som sålde den år 1451 till Viborgs slotts slottsherre Jöns Olofsson. Gården bytte ägare ett flertal gånger från 1400- till 1700-talet. I början av 1700-talet var Haiko en del av Dragsby gård. År 1760 gick Haiko i arv till släkten Boije och senare genom äktenskap till släkten Essen. Efter ett par ägarbyten (under 1846 och 1848) tog år 1852 statsråd Edward Walleen över i Haiko. Strax efter dennes bortgång gick gården i arv till guvernör Alfons Walleen.

Walleen lät under 1860-talet bygga en ny huvudbyggnad i Haiko. Efter guvernör Walleens bortgång år 1870 såldes gården år 1871 till generallöjtnant Sebastian von Etter, vars änka Emilie hade kontrollen över Haiko fram till år 1923. Huvudbyggnaden reparerades och förnyades under 1880-talet till en tidstypisk villa. Den under perioden 1860–1880 uppförda nya huvudbyggnaden brann till aska nypårsnatten 1911. Uppbyggandet av den nuvarande av Armas Lindgren ritade herrgården på samma plats påbörjades år 1913, men blev aldrig uppförd i den planerade omfattningen. Försök att driva gården som pensionat gjordes senare men den kom att förfalla i brist på medel under årens gång.

År 1965 köpte Satu och Leo Vuoristo gården med dess omgivning, och Haikos utveckling till dagens hotell- och badinrättning påbörjades. Gårdsbyggnaden restaurerades och fulländades år 1966 enligt Lindgrens ursprungliga plan. Den moderna hotell- och badinrättningen öster om gårdens huvudbyggnad blev färdig år 1974. Kongresscentret i anslutning till badet stod klart år 1983 och byggdes ut år 1989. Villa Haikko, som ligger vid stranden söder om gårdens huvudbyggnad, blev färdig år 2008. Under nuvarande ägarparet Vuoristos tid har gårdens omgivning på många olika sätt sanerats till en park. Området kring gårdsbyggnaden och dess sluttning mot söder består idag av en vårdad gräsplan och park. Söder och sydväster om gården och i närheten av Haikovägen ligger ministadion Haikko Arena. Enligt Haiko gårds ägare Vuoristo yhtiöt Oys vd Veikko Vuoristo, tillika son till hotellets grundare Leo och Satu Vuoristo, fördes i sam-

band med restaureringen av gården år 1965 stora mängder av skrot – gamla hetekor mm – till fyllning av depressioner och gropar i gårdens närhet för att senare täckas med jordmassor och jämnas ut till en del av parken. (Källa: telefonsamtal mellan Timo Jussila och Veikko Vuoristo i augusti 2013 i samband med anhållan för tillstånd att utföra undersökningar inom gården).

Ett bostadshus, som ligger i ett bergsområde sydväster om gården samt väster om gårdens servicebyggnad i närheten av Haikovägen, är byggt på 1960-talet. På samma plats som servicebyggnaden har funnits en byggnad sedan 1870-talet, dock inte ännu på 1840-talet. Vildvuxen och mer orörd terräng finns idag bara i den sydligaste delen av gårdstomten, kring en låglänt strandslutning vid Ennäsudden samt på ett bergsområde nordöst om parkeringen och norr om gårdens huvudbyggnad.

Haiko gård har i sitt tidiga skede förmodligen blivit fördärvad under flera tillfällen i samband med plundringsresor riktade mot Borgåtrakten. Danskarna plundrade och brände upp Borgå stad år 1508. Ryssarna gjorde detsamma år 1571 och 1590 och härjade även i byar i socknen. Även om varken Haiko eller andra säterier nämns med namn i dokumenten som beskriver skadorna i samband med anfällen, har den troligen också fått utstå sin beskärda del av förödelsen. Enligt en muntlig tradition från Krimkriget skulle en engelsk fregatt på sommaren 1854 seglat längs Haikofjärden och avlossat kanonskott vid sin avfärd. Händelsen har inte blivit dokumenterad i några samtida källor, men kan ha en koppling till en engelsk artilleriprojektil som hittades i Gammelbacka senare på 1800-talet. Smeden som gjorde fyndet hade mening att laga projektillen till ett dekorelement i ett staket då det visade sig att den fortfarande innehöll krut. Inga uppgifter över skador i samband med det eventuella bombardemanget från den engelska flottan har dock gjorts.

Källor:

- Göran Selen 1996: Porvoon pitäjä kautta aikojen I ja II.
- Yrjö Soini, Erkki Toivanen, Laila Hirvisaari 2006: Haikon kartano vuosisatojen saatossa 1362–1966.
- www.haikko.fi

Gårdens läge, gamla kartor

Haiko gårds läge under olika tider undersöktes med hjälp av gamla kartor, i huvudsak från Nationalarkivets digitala arkiv. Utdrag från gamla kartor kommer från denna plats om ingen annat anges. Gården har legat på sin nuvarande plats sedan 1860-talet. Den nuvarande huvudbyggnaden har blivit uppförd nästan på samma plats med den tidigare av trä byggda huvudbyggnaden, som brann ner år 1911. Enligt majoriteten av de gamla kartorna har det inte före 1860-talet funnits någon bebyggelse i gårdens närhet. I-kartorna i det s.k. Klerckers sjökartotek från åren 1791–1796 finns dock tre byggnader markerade på platsen till el ler något norr om gårdens nuvarande huvudbyggnad. I ett något senare kartblad i det s.k. Konungens kartverk över trakten och även i en sockenkarta från år 1749 finns ingen bebyggelse markerad på platsen.

I kartorna från tiden före 1870-talet finns Haiko gården placerad ca 500 m söder om dess nuvarande plats. Gårdens historiska läge kan avgöras ganska exakt genom sockenkartan från år 1749 och med ännu större precision från kartan från perioden 1791-1796. Gårdens exakta läge kan avgöras från Haiko gårds ägokarta från år 1843 och från sockenkartan från år 1841. Gården låg före 1860-talet på en svagt mot stranden sluttande slänt (ca 3-8 m.ö.h.) på den västra sidan av viken väster om Ennäsudden samt vid den norra kanten av en bergsslutning och söder om en bäckdäld.



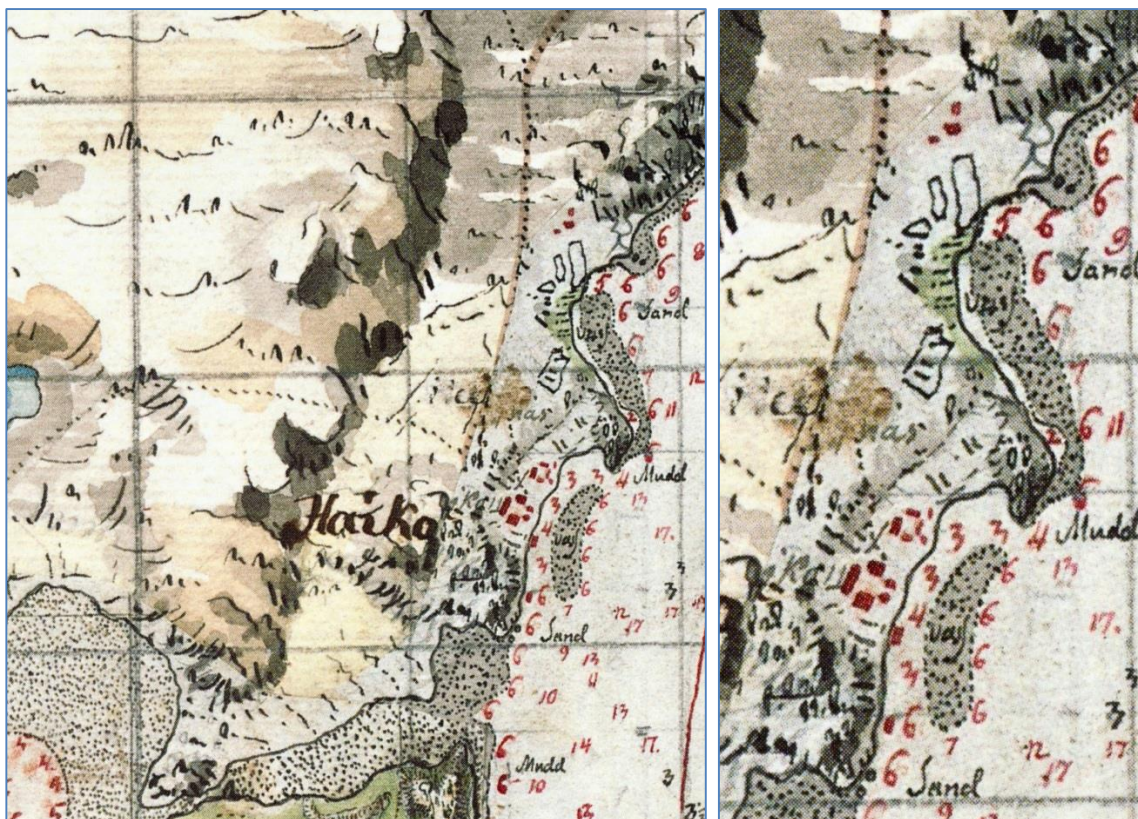
Karta med terrängmodell över området kring gården. Platsen till den gamla gården har markerats i kartan med röd konturlinje – detta område föreslås som fornlämningsområde.



Utdrag från en karta från år 1843 (se även s. 10). I den västra delen av utdraget och söder om ett bergområde syns en rektangel eller två parallella rektanglar med skraffering samt nordväst från detta en linje som föreställer en väg. Dessa markeringar har senare lagts till kartan med blyertspenna. Markeringen, som är belägen nästan exakt på samma plats som gårdens huvudbyggnad i kartan från 1873, visar förmodligen platsen till denna på 1860-talet uppförda byggnad.

Detalj av kartan till vänster.





Utdragen från C.N. af Klerckers sjökartotek (*Kuninkaallinen merikartasto 1701-1796. C.N. af Klerckerin johtama kartoitustyö Suomenlahdella. Red. Erkki-Sakari Harju och Heikki Tiilikainen. Atlasart. 2009*). Gårdens läge kan tydligt urskiljas i kartan norr om ett bergsområde. Stigen, som leder västerut från gården är ännu idag i bruk på sträckan längre västerut från Haikovägen. Även den östra delen av stigen går, dock delvis med hjälp av muntlig tradition, att positionera från terrängen, vilket är till hjälp för att avgöra gårdens exakta läge vid kanten av bergsområdet i norr.

Platsen till den nuvarande gården syns i utdraget till höger i den norra övre delen av utdraget, på den norra sidan av en åkertäppa, som sträcker sig från stranden mot norr. På denna plats finns tre byggnader markerade.



Utdrag från s.k. Konungens kartverk (1798–1804) (*Alanen ja Kepsu. Kuninkaan kartasto Suomesta 1776–1805. SKS, 1989*). Haiko gårds läge har förstärkts i kartan med en röd prick. Till skillnad från Klerckers karta visar denna karta ingen bebyggelse norr om gården.

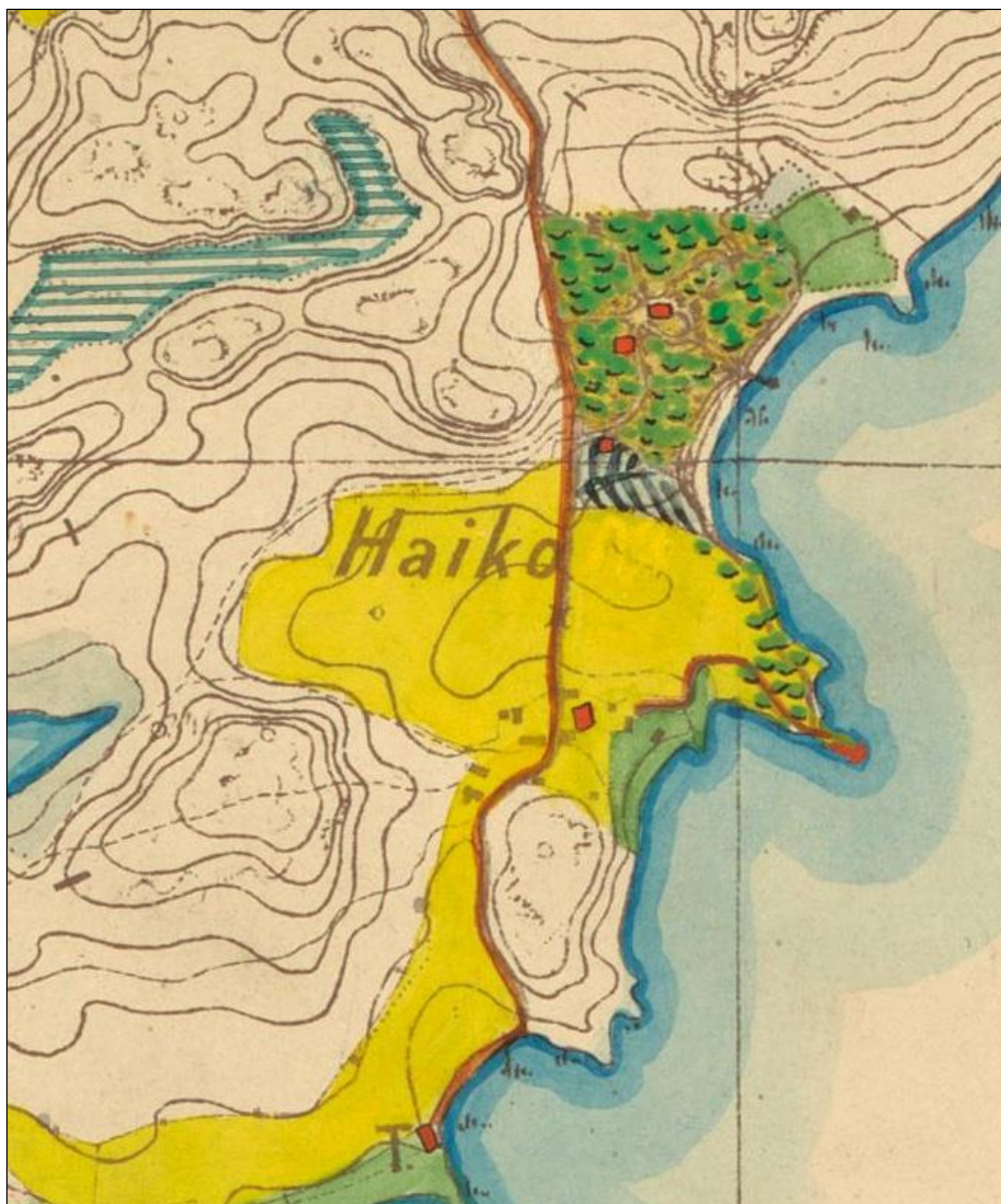


Utdrag från Borgå sockenkarta från år 1841. Haiko gårdens nuvarande plats syns norr och nordöster (ovan till höger) om en åkertäppa norr om Räfnäsvik, mellan åker och berg.





Utdrag från Haiko gårds styckningskarta från år 1929. Kartan grundar sig på kartan från 1843 (se kartan på föregående sida). Gårdens nya läge syns inte i kartan eftersom delningen varken har påverkat området kring det nya eller gamla gårdsläget. Byggnaderna har blivit tolkade direkt från kartan från år 1843 även om de avbildade byggnaderna vid gamla gårdsplatsen knappast kan ha stått kvar. Kartan måste därför betraktas som en förenklad version av 1843 års karta, vars syfte är att visa rålinjernas utsträckning år 1929. En motsvarande delningskarta har även gjorts år 1933.



Utdrag av en rysk topografisk karta från år 1873 (motsvarar i detalj s.k. Senatens karta). På platsen till den gamla gården har markerats bara ekonomibyggnader. Boningshuset markerat med röd färg är beläget i det nordvästra hörnet av den gamla gården – själva gårdstomten ser ut att ha blivit övergiven. Den nya gårdsbyggnaden har markerats vid mitten av parken på en plats som motsvarar platsen till den nuvarande huvudbyggnaden. Det markerade läget till ett annat hus sydväster om gården motsvarar likaså platsen till dagens servicebyggnader.

Till höger: utdrag från ekonomisk karta från år 1920. Söder om Haiko gård syns endast en byggnad, som ligger vid platsen för den nuvarande yrkesskolan.





Utdrag från grundkartan från år 1962 (LMV, kartarkiv). I nuvarande gårds-läge syns samma bebyggelse som i kartan år 1873. Åkerbild och markanvändning följer nästan samma mönster som läget under 1700-talet. Åtminstone den stora åkern i dalen nord-nordost om den gamla gårdsplatsen har funnits redan under medeltiden.



Utdrag från grundkartan från år 1978 (LMV, kartarkiv). Den radikala ändringen av markanvändningen har påbörjats och de "uråldriga" åkrarna har försvunnit. De nedersta delarna av den gamla åkermarken kännetecknas nu av övervuxen ängsmark, som strax därefter omvandlades till park. De övre delarna har tagits i bruk som ett bostadsområde. Gammal åkermark väster om Haikovägen består av både ett delvis beskogat och ett vårdat gräsområde.

Man kan även observera en diskret ändring i strandlinjen vid den nuvarande gården vid Rännäsviken och även väster om Ennäsudden, där stranden nu ligger längre ut och där den senare har blivit utfyllt.

Inventering

Fältarbetet påbörjades med en noggrann besiktning av området, som följdes av planering och positionering av lokalerna och anläggningarna som bedömdes kräva mer detaljerad undersökning och dokumentering. Provgropar öppnades de områden där man ansåg det finnas möjligheter till från senare markanvändning bevarade ytor. Provgropar där man gjorde observationer som hänvisar antingen till fornlämningar eller avgränsar dem dokumenterades och beskrivs nedan.

Jordsonden användes i stor utsträckning över hela undersökningsområdet. Den största delen av området kunde redan genom visuella observationer bedömas ha blivit helt rubbat av sentida bebyggelse och bär således inga möjligheter till eventuella bevarade fornlämningsobjekt. Delar av området kan på grund av landhöjningen bedömas som icke potentiella områden för fornlämningar. I praktiken innebar denna inventering av området över 2,5 meters höjdkurvan. Områden under denna kurva består av antingen uppfyllda och bearbetade strandområden eller våtmark, eller i den sydligaste delen av en bäckdäld. Även dessa områden under 2,5 m.ö.h. besiktades dock visuellt.

Terrängen i undersökningsområdet växlar mellan röjda och bearbetade gårdar och bebyggda områden med inslag av mindre impediment. I den nordligaste och i den sydligaste delen av området finns skog, som består till en del av gammal åkermark (till exempel området söder om idrottsplanen fram till undersökningsområdets gräns). Undersökningsområdet är beläget på en höjd mellan nuvarande strandlinjen och havet på en höjd av 28 m.ö.h. Den norra delen av området från gårdens huvudbyggnad norrut ligger på en höjd på 15-20 m.ö.h. och bergsområdena på en höjd på 20-28 m.ö.h. Den södra delen av området kännetecknas av både låglänta och mer brant sluttande slänter. Slänten söder om gården sluttar brant mot strandområdet från ca 17 meter över havet till en höjd på cirka en meter över havet vid stranden. Den sydligaste delen som består av Ennäsudden ligger cirka 2-4 m.ö.h. Väster om Ennäsudden kännetecknas området av en bäckdäld, som mynnar i havet från väst-nordväst. Norr om dalen och på den västra sidan av den södra delen av undersökningsområdet vid idrottsplatsen och tennisplanen nära Haikovägen, höjer sig terrängen till en höjd på 3 m.ö.h. och fortsätter i väst och i nordväst i en svag sluttning upp till 10 m över havet.

Enligt en grov uppskattning har havsnivån under 1300-talet varit ca 1,5 meter över dagens nivå. Ca 700 e. Kr har stranden följt nuvarande 2,5 meters höjdkurva, vid övergång från sten- till bronsåldern (ca 1800 f. Kr) ungefär 15 meters höjdkurva och i början av den typiska kamkeramikens tid (ca 4000 f. Kr) ungefär 20 meters höjdkurva. I den norra delen av undersökningsområdet finns således en teoretisk möjlighet till fornlämningar från stenåldern. Den forna havsviken vid Rävnavsviken har från brons- och järnåldern långt fram till historisk tid stäckt sig till foten av den branta slänten vid den gamla gården. Norr om den tidigare nämnda dalen kring bäcken och vid idrottsplatsen formas slänten av en svagt sluttande platå på en höjd på 5-9 m över nuvarande havsnivån. Detta innebär en teoretisk möjlighet till fornlämningar från tidig metallålder och från yngre perioder. Andra delar av undersökningsområdet har sedan järnåldern och under historisk tid bestått av låglänta och vattensjuka områden. Området saknar större jämna platåer och består av dels av berg- och stembundet terräng, dels av finkornigt sediment. Detta försämrar områdets potential som ett forntida boplatsoområde för jägar- och samlarkulturer under stenåldern och tidigmetallåldern. Ett hundratal meter nord-nordväst om undersökningsområdet finns mer lovande terräng för bebyggelse från stenåldern.

I undersökningsområdet finns det i samband med Ulrika Rosendahls inventering år 2003 dokumenterade fornlämningsobjektet Haiko (1000008278). Det befintliga fornlämningsområdet täcker ett bergbundet impediment mellan parkeringen och gårdens nuvarande huvudbyggnad i sö-

der (karta s. 4). På impedimentet har ovan nuvarande marknivån observerats olika stenläggningar med osäker datering. Området besiktades först noggrant visuellt varefter området undersöktes med några provgropar. Objektet har i denna rapport döpts till **Haikkoo 1**. Objektets tidigare namn "Haiko" refererar till den gamla Haiko gård, som positionerats 550 m söder om platsen. I den västra kanten av det gamla gårdsområdets mellersta del observerades kulturjordlager, som definierar utsträckningen av fornlämningsobjekt **Haikkoo 2**.

Översiktskartor



Karta med terrängmodell. Observationerna (se kartorna på s. 22 på s. 27) har markerats med olika färger: Fornlämningsområde Haikkoo 1 i norr med röd konturlinje. I mitten fornlämningsområdet Haikkoo 2 med klarröd färg. Den gamla Haiko gårdstomten i söder med röd konturlinje. Undersökningsområdet har avgränsats med grön konturlinje, stens-taketen med blå linjer och en gammal vägkant med lila linje (ej fornlämningar).



Fornlämning Haikkoo 1 (tidigare känd)

Det bergbundna impedimentet, som definierades som fornlämning i samband med inventeringen år 2003, är beläget norr om gårdens huvudbyggnad och badanstalten och söder om parkeringen. Impedimentet täcker en yta på ca 150 x 45 m. Dess topp höjer sig från 20 m.ö.h. vid impediments utkanter till 25 m.ö.h. Anläggningarna inom detta område kartlades och området undersöktes med provgropar och med jordsond (som inte dokumenterades eftersom nämrvärda observationer saknades)

Observationer från provgropar

- PG 6** N 6691474.6 E 424004.5 Z 26,2
 30 x 35 cm
 0-20 cm humusblandad sandmorän; 20- cm mycket tät och naturlig stenjord (undersökningen avslutades på detta djup).
 Gropen grävdes på en terrass på toppen av impedimentet. Platsen är kännetecknad av blandskog. Inga fynd gjordes.



- PG 7** 6691454.2 E 424031.5 Z 25,0
 35 x 40 cm
 0-28 cm mörk myllablandad sand med inslag av stenar; 28-35 cm steril brun morän.
 Gropen grävdes på en platt yta innanför byggnadslämning C på toppen av impedimentet. Platsen är kännetecknad av blandskog. Fynden togs tillvara från lager 0-28 cm.



PG8

N 6691453.1 E 424037.2 Z 25.4

30 x 30 cm

0-8 mörk humusblandad sandmorän; 8-32 steril brun sandmorän.

Gropen grävdes på en platt yta på toppen av impedimentet. Platsen kännetecknas av blandskog. Inga fynd gjordes.

**Anläggning A**

Centroid: N 6691498 E 423975

Stenfot till en byggnad, som är belägen på en något brant mot nordöst sluttande skogsslänt. Stenfoten är lagd av stora stenar och har inre mått på 5,5 x 7 m. Inga spår av murbruk observerades. På stenarna finns 10–30 cm långa borrhål. Stenfoten är 1,2–1,4 meter bred och höjer sig på de mest bevarade delarna till 2 m. Inga spår av en spis observerades.



Anläggning A sett från öst.

Anläggning B

Centroid: N 6691502 E 423984

En stenlagd anläggning, eventuellt en stenfot, som är belägen i skogen strax öster om anläggning A samt nära parkeringen. Anläggningen kan utgöra grunden till en rumsyta i samband med anläggning A (utgående från tanken att dessa rum har delats av en mellanvägg). Anläggningen består av stora stenar och täcker en yta på ca 6 x 7 meter. Inga spår av murbruk observerades.

Anläggningen är svårt skadad och dess inre har delvis blivit täckt av stenblock, som troligen ursprungligen kommer från stenfoten. Inga spår av en spis observerades.



Stenfoten sett från öst.



Vy mot anläggningarna A och B invid parkeringen. Från norr.

Anläggning C

Centroid: N 6691454 E 424030

En husgrund kännetecknad av en rektangulär mullbänk, som täcker en yta på 5 x 8,5 m (mätt från mullbänkens yta). Kanterna är 0,8 m breda och 0,2 m höga. Markytan innanför grunden ligger lägre ner än terrängen i anläggningens omgivning. Grunden omges av ett grunt dike. Inga spår av en spis observerades. Provgrop 7 öppnades innanför husgrunden.

Anläggning D

Centroid: N 6691438 E 424068

I plan en rund stenlagd grund på 4 meter i diameter och med högsta punkt på 2 m från anläggningens omgivande terräng. Lagd av stora huggna stenblock utan spår av murbruk. En del av stenblocken har borrhål. Stengrundens insida har blivit täckt av stenar och jord. Anläggningen utgör grunden till en mindre väderkvarn eller ett lusthus; en stenkantad smal väg (anläggning E) möter stengrunden från väster och leder till toppen av grunden.



Anläggningen sett från sydöst.



Anläggning D möts av en 1,4 m bred och 2,6 lång stenkantad gång, som har blivit lagd över en liten svacka.



Borrhål i en sten som utgör en del av gången

Anläggning E, vägterrass

Centroid: N 6691449 E 424053

En stenkantad gång lagd av både stenar och jord och belägen på toppen av impedimentet. Anläggningen leder till anläggning D. Bredd 2 m, max. höjd 0,6 m.

Detalj av den södra kanten av gången:



Tvärs från den stenkantade gången mot en svacka i nordöst finns en låg av jord och stenar lagd 0,5 meter lång gång (N 6691449 E 424056).



Anläggning F, röse

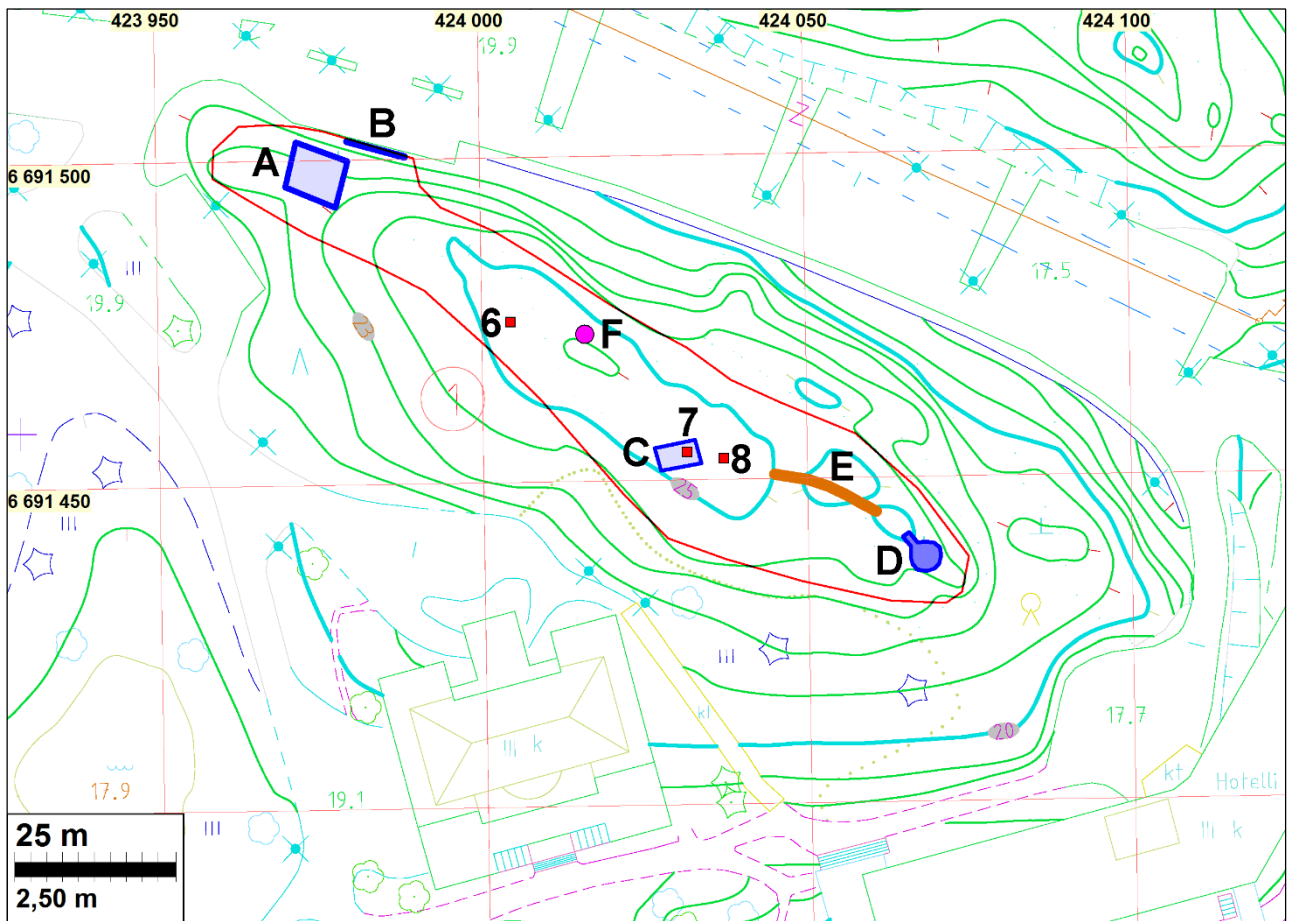
N 6691473 E 424016

Ett grovt triangulärt och 0,5 meter högt stenröse med cirka 2 meter långa sidor, som ligger på toppen av ett impediment och i en liten bergssvacka. Stenarna i röset är runda och 0,25–0,70 m i diameter. I mitten av röset finns ett möjligt stolphål på 0,3 meter i diameter.



Ett röse - anläggning F – från norr

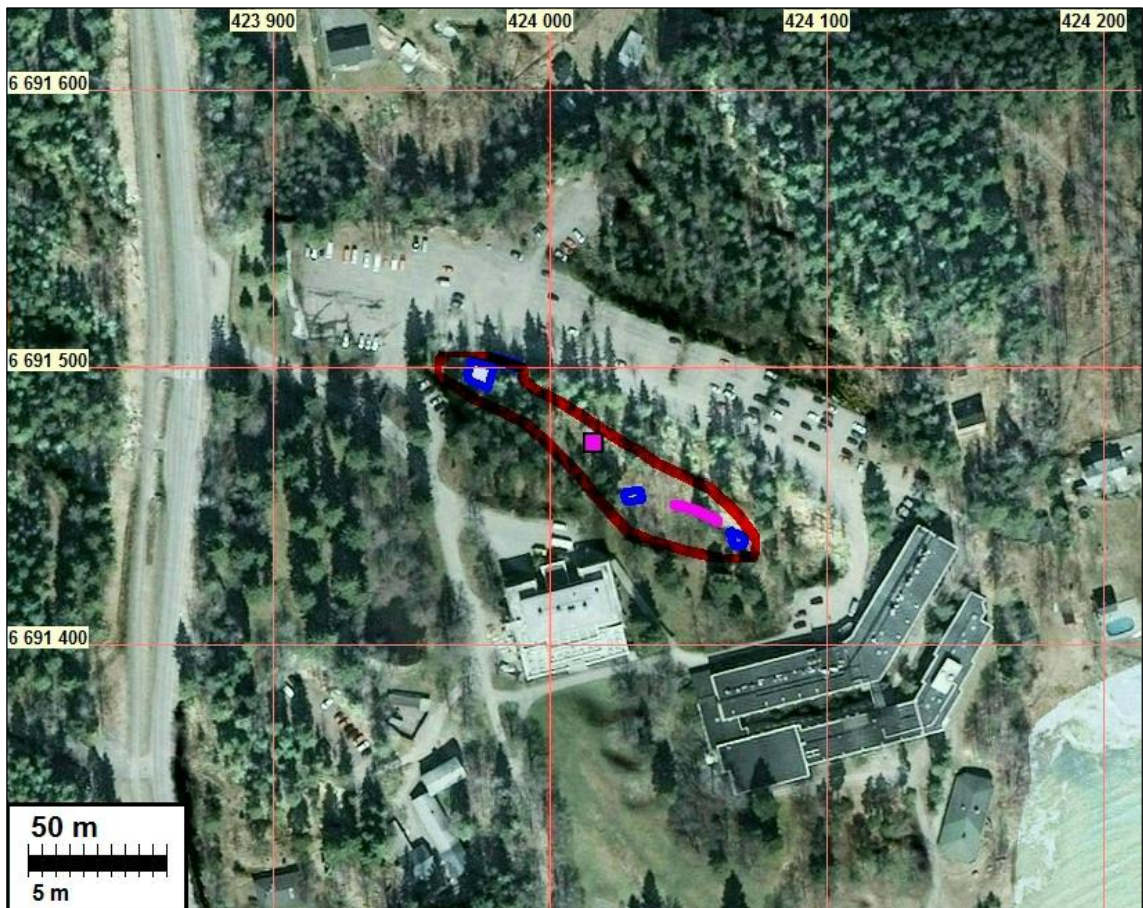
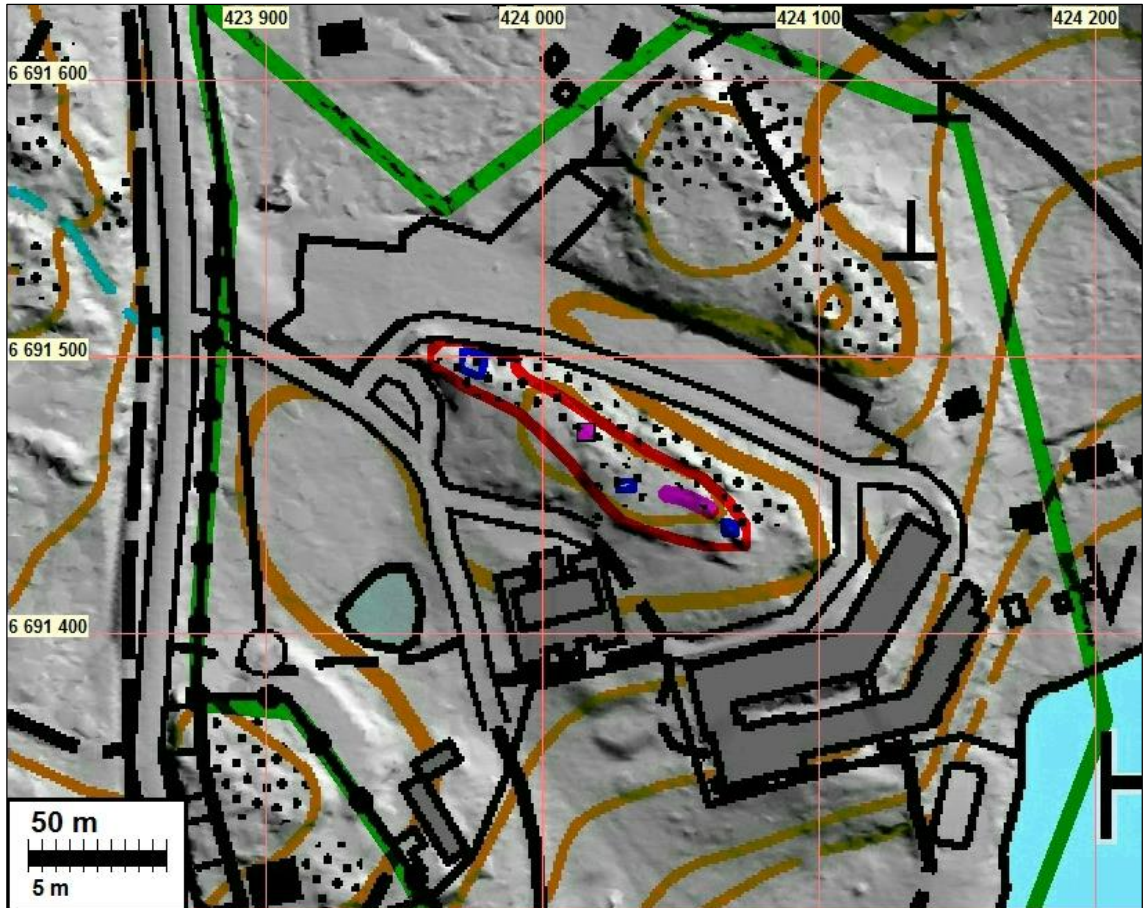
Sammanfattning



Bakgrundskarta Borgå stad

De observerade anläggningarna A-F och provgroparna (liten röd rektangel) 6-8. Det nya förslaget till fornlämningsens utbredning har markerats med röd konturlinje.

Inga spår av kulturjordlager observerades i området. På platsen finns grunder till två byggnader, ett litet stenröse, en smal gångbana (stig) och en stenanläggning som möjligen utgör en grund till ett lusthus eller till en mindre väderkvarn. Inget material som skulle ge bättre datering till anläggningar hittades. En del av anläggningarna (A, B och D) verkar relativt sentida och kan möjligen härledas från slutet av 1800-talet, och har koppling till den närliggande parken och gården. På en karta från slutet av 1700-talet (Klercker) finns dock bebyggelse som har markerats till detta område. Därför är det möjligt att en del av anläggningarna kan dateras till 1700-talet. Centroiden till det nya förslaget för ett fornlämningsområde är N 6691463 E 424023.



Observerade anläggningar markerade med olika symboler (se kartan på föregående sida). Förslag till fornlämningsområdets gräns har markerats med röd konturlinje.

Fornlämning Haikkoo 2 (nytt objekt)

Ett kulturjordlager täckt av andra jordlager upptäcktes i samband med öppning av sporadiskt placerade provgropar och i sondering av terrängen i den västra delen av gårdens idrottsplats i närheten av Haikovägen. Platsen kännetecknas av en uppmärksammasmal mindre bearbetad remsa i den västra delen av en gräsplan. Mellan den mindre bearbetade remsan och gräsplanen observerades två artificiella högar.

Observationer från provgropar

PG 1 N 6691151.3 E 423898.2 Z 8,2
40 x 40 cm
0-27 cm ett löst gråbrunt lager av myllablandad sand; 27-50 cm en stor sten (mot schaktets västra kant); på den övriga ytan 27-53 cm mörkgrå och brun myllablandad sand med inslag av tegelkross och förmultnat trä och fynd, som utgörs av en glasbit, slagg och ett fragment av bänd lera; 53-62 cm sand blandad med krossade skörbrända stenar, sot och med inslag av några små fragment av tegel; 62 cm steril sand.

Gropen grävdes på en platt yta i en obearbetad remsa mellan gräsplan och vägen. Enligt det i provgropen konstaterade kulturjordlagret (mellan 27-62 cm) finns på denna plats en troligen från sentida markanvändning bevarad fast fornlämning, som kan dateras till historisk tid.



Timo Sepänmaa står på platsen till PG1. Sett från sydöst. De artificiella högarna syns i förgrunden på bilden.

PG 2

N 6691169.7 E 423927.6 Z 7,3

35 x 40 cm

0-45 cm mörkt matjordslager med ett inslag av tegelkross; 45-60 cm steril och orörd och fuktig lera.

Gropen grävdes på en platt och bearbetad yta på gräsplanen som bedömdes ha bevarats från sentida täckning och grävning. Bedömningen baserades på ett uppenbart gammalt äppelträd, som växte näst intill gropen. Inga spår som skulle antyda en fornlämning upptäcktes och inget foto togs.

PG 3

N 6691152.5 E 423904.6 Z 8,9

35 x 35 cm

0-23 cm blandad mörk matjord med inslag av tegelkross och en bit av genomskinlig recent glasskiva (togs ej tillvara); 23-70 i färg skiftande stenbunden mjäla (troligen naturlig). Gropen fylldes snabbt med vatten.

Gropen grävdes på en plan yta på gräsplan, cirka 6 m öster om PG1. Inga spår som skulle antyda en fornlämning upptäcktes.

**PG 4**

N 6691164.8 E 423901.0 Z 10.0

40 x 30 cm

0-17 brun mylla; 17-52 ljusgrå och grusblandad mylla med inslag av tegelkross (mellan 17-45 cm) och en bit av ett glaskärl; mellan 45-52 cm inslag av små bitar av kol och flera små stenar (5 cm i diam.), ett fragment av lerklining och ett fragment av bränt ben; 52-55 cm ljusbrun och grusblandad sand (troligen naturlig).

Gropen grävdes på en platt impedimentsremsa mellan gräsplanen och vägen. Enligt det i provgropen konstaterade kulturjordlagret (mellan 17-52 cm) på denna plats finns troligen från sentida markanvändning bevarad fast fornlämning, som kan dateras till historisk tid.





Timo Sepänmaa står på platsen till PG4. Sett från norr.

PG 5

N 6691161.9 E 423908.6 Z 9,0
 40 x 40 cm
 0-13 mörk matjord; 13-47 sandblandad grå lera; 47-77 skiftande och stenbunden mjåla (troligen naturlig).

Gropen grävdes på en svagt åt sydöst sluttande slänt med gräsplan. Inga fynd gjordes och inga spår som skulle antyda en fornlämning upptäcktes.



Observationer från sondering

Sondering A

N 6691174.1 E 423900.6

0-35 cm mörkt och blandat jordlager (ett möjligt kulturjordlager), 35-45 cm steril och ljustonad mjåla.

Sondering B

N 6691146.8 E 423897.9

0-45 cm mörkt och blandat lager av mjåla (kulturjordlager), 45-50 cm steril och ljustonad mjåla.

Sondering C

N 6691174.1 E 423900.6

0-35 cm mörkt och blandat lager av mjäla (troligen ett kulturjordlager), 35–45 steril och ljustonad mjäla.

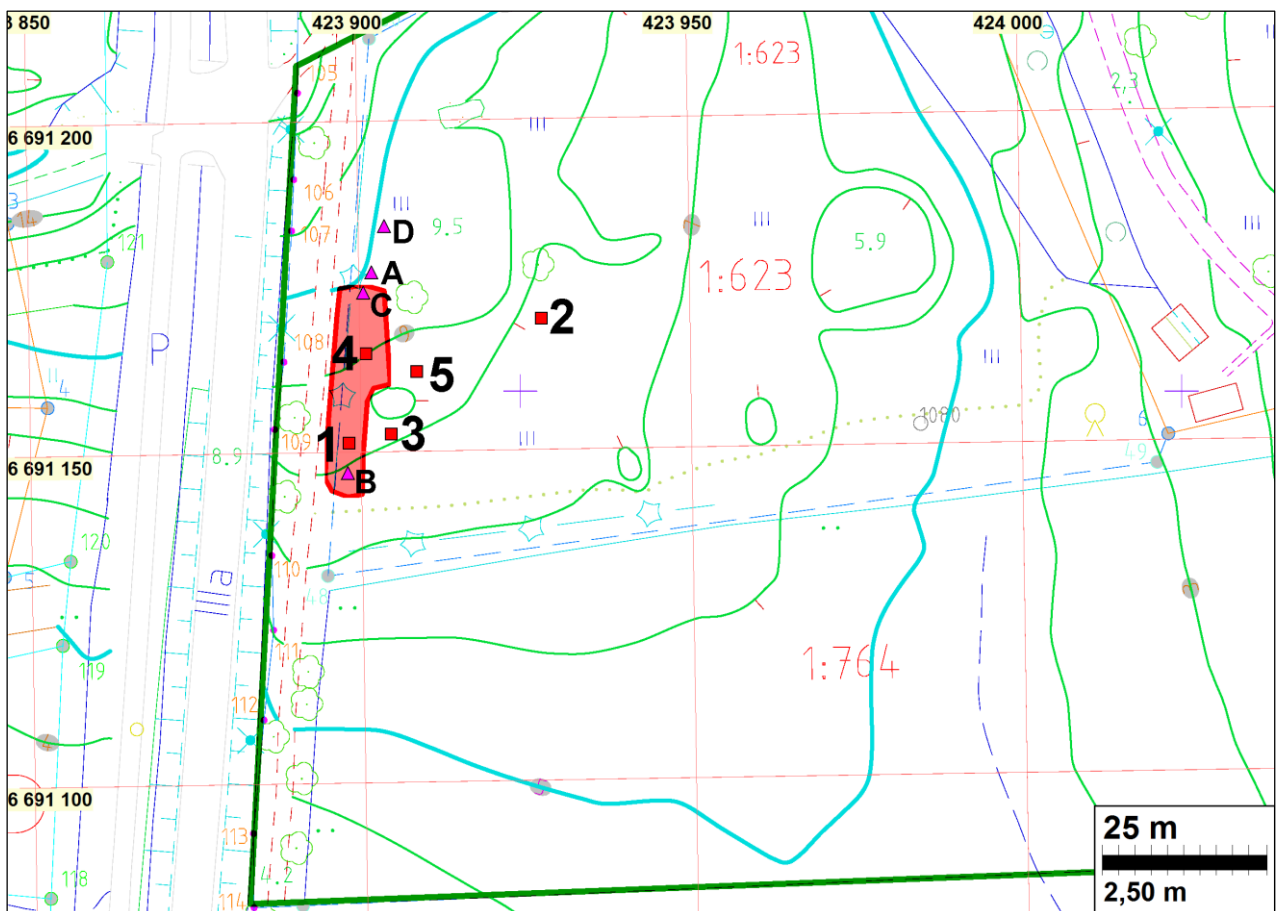
Sondering D

N 6691184.1 E 423903.9

0-39 grå och blandat lager att mjäla (ett möjligt fossilt matjordslager?), 39–50 steril och ljus-tonad mjäla.



Foto: Kulturjordlager i sonderingsprov B.

Sammanfattning

Bakgrundskarta Borgå stad

Fornlämningsområdet med röd färg. Provgropar 1-5 med röd rektangel, sonderingsplatser A-D med lila triangel.

Provgroparna 1 och 4, som öppnades mellan vägen och gräsplanen och invid den gamla granhäcken visade både fynd och spår av ett kulturjordlager, som antyder att platsen utgör en fast fornlämning.

Observationerna från provgroparna 2, 3 och 5 antyder att fornlämningen inte sträcker sig till gräsplanen öster om impedimentet (markerad som idrottsplan i kartan). Detta område kunde enligt visuella observationer och observationerna från jordsonderingen bedömas ha blivit mycket starkt upparbetat. Om fornlämningen tidigare har sträckt sig hit har den blivit rubbad i samband med sentida markanvändning.

Idrottsplanen avgränsas i söder av en gammal öst-västlig granhäck, som gränsar till gräsplanen med ett tydligt fall på cirka 0,7 meter från norra sidan av granhäcken till kanten av gräsplanen i söder. Även detta antyder stor markbearbetning i samband med anläggandet av gräsplanen.

Enligt observationerna från sonderingen byter kulturjordlagret som konstaterades i groparna 1 och 4 gradvis till ett mycket ljustonat lager norrut. Vid platsen för sonderingsprov 4 antyder observationerna mera en blandad matjord från en fossil åkermark än ett bevarat kulturjordlager.

Det bevarade kulturjordlagret, som observerades i den västra delen av området avgränsar sig till en nord-sydlig väg i väster, och enligt observationerna från sonderingen till en öst-västlig väg i söder.

De bevarade delarna av fornlämningen avgränsades enligt de ovannämnda iakttagelserna och dess gränser mättes in med DGPS-utrustning med extern precision på ca 20 cm.

Fornlämningens datering är oklar. I kartorna från 1700-talet till idag finns ingen bebyggelse markerad på platsen. Lämningen kan i teorin dateras antingen som äldre än 1700-talet eller som en yngre anläggning, som inte har markerats i de historiska kartorna.

Datering och funktion av kulturjordlagret är oklara. Platsen ska dock betraktas som en fornlämning innan dess funktion kan utredas med noggrannare undersökningar.



Gräsplanen vid idrottsplanen öster om fornlämningsområdet Haikkoo 2. Från nordöst.



Översiktsbild på fornlämningsområdet Haikkoo 2. De recenta jordhögar, som lämnades utanför det nu avgränsade fornlämningsområdet, syns till höger på bilden. Från sydväst.

Fornlämning Haiko gård (den gamla platsen till gården)

Haiko gårdens gamla läge lyckades positioneras med hjälp av gammalt kartmaterial i samband med arkivforskning (se kapitel [Gårdens läge](#)). Platsen är belägen utanför undersökningsområdet. Eftersom lokalen utgörs av ett tidigare okänt fornlämningsobjekt och uppgifter över dess position kan anses vara viktiga för det aktuella undersökningsområdet och dess historiska markanvändning, såg man en beskrivning av denna plats som väsentlig för denna rapport.

Haiko gård har från 1700-talet till 1860-talet varit belägen ca 500 meter söder om gårdens nuvarande huvudbyggnad. Gården har troligen varit belägen på denna plats ända sedan 1300-talet. I närheten finns ingen lika topografiskt och geologiskt lämplig plats som samtidigt skulle ha varit strandbunden. Nordväst och norr om gårdens gamla läge finns en bred dal som öppnar sig runt en bäck som mynnar i havet väster om Ennäsudden. Terrängen i denna dal består av mycket bördig ängsmark, som övergår till en mark som kan ha varit brukbar med förmoderna metoder (dvs. före 1800-talet). Ännu högre upp i backslutningen kännetecknas terrängen av kala berg som i sin tur skulle ha skyddat odlingen från frost.

Området norr om den gamla gårdstomten och kring idrottsplatsen och gräsplanen innan terrängen byter till brant och stenbunden sluttning kan ses som topografiskt lämplig för historisk bosättning (till gården). På denna plats observerades en mindre yta med kulturjordlager i samband med den nu genomförda inventeringen ([Haikkoo 2](#)) – I övrigt har området utifrån arkeologisk synvinkel blivit rubba och saknar därmed arkeologiskt intresse. Området söder om denna plats, som idag kännetecknas av gårdens jordlager och förråd, består av mindre stenbunden potentiell åkermark, som knappast skulle ha offrats till bebyggelse.

Gårdens historiska läge vid stranden är mellan bäckdalen och ett brant berg i söder. Platsen där gården har varit belägen utgörs av en plan och svagt mot havet sluttande yta på ca 170 x 130 m. Enligt kartorna från 1840-talet har gårdens huvudbyggnad varit belägen i det nordöstra hörnet av området nära till en liten vik där bäcken mynnar i havet. Enligt kartorna från 1700-talet skulle gårdens bebyggelse ha funnits närmare det branta berget i söder. Berget utgör dock en så pass brant och kal terräng att det knappast skulle ha lämpat sig till bebyggelse. I den övre delen av sluttningen finns Albert Edelfelts ateljébyggnad, vars uppförande slutfördes år 1884. Edelfelt köpte Haiko gårds inspektors gamla hus år 1880 för att sedan omforma det till Villa Edelfelt. Villan verkar ha varit belägen i samma område med den gamla gården (se bilder i <http://www.albertedelfeltinateljee.fi/luonto/>), förmodligen även på samma plats med den nuvarande byggnaden.

Haikkoon vanha kartano (Haiko)

Fast fornlämning

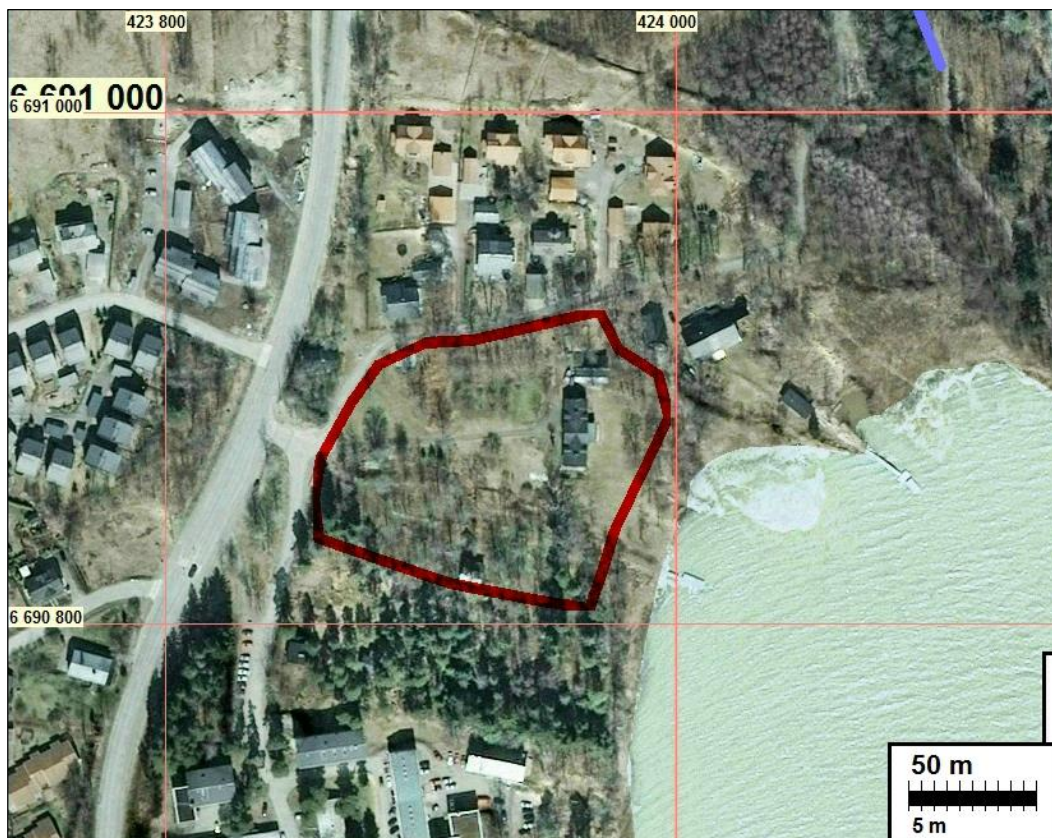
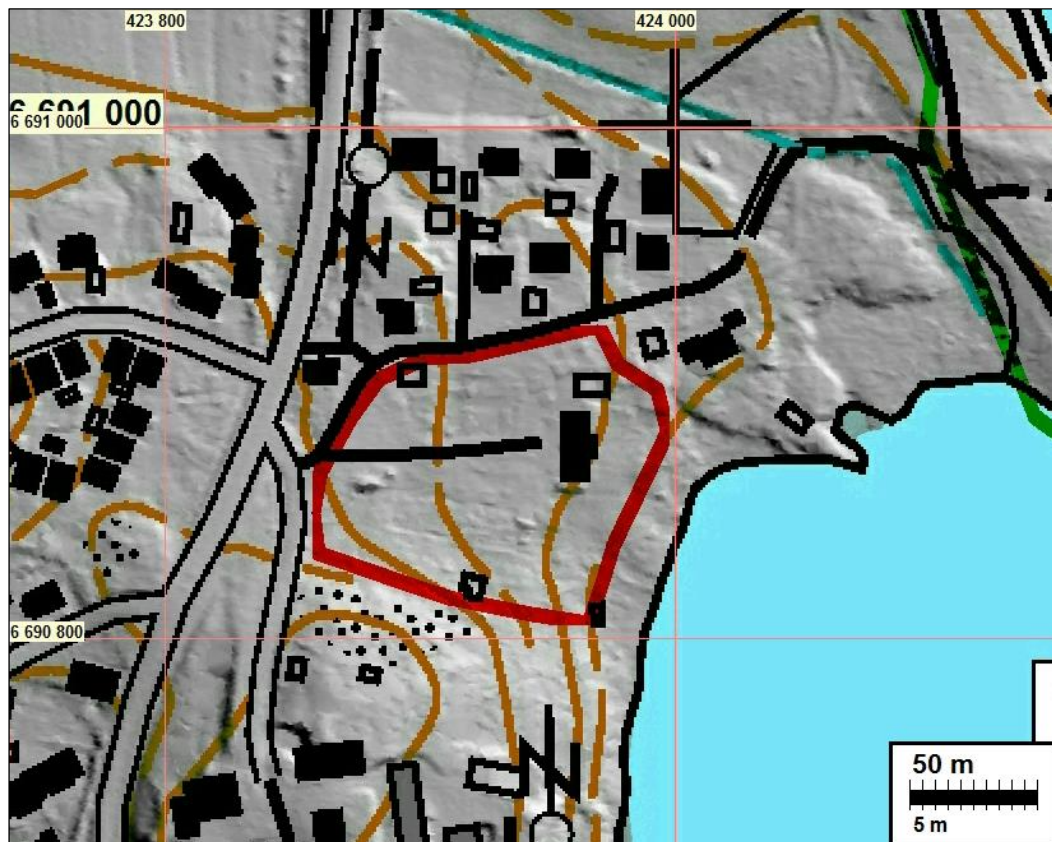
Historisk tid

Boplats / gårdsplats / bytomt

N 6690868,50 E 423930 (centroid)

Platsen till gamla Haiko gård består idag av ett hus invid stranden och en gräsplan som fortsätter mot väst från huset. Den södra delen av den gamla tomten som är belägen näst intill bergslutningen utgörs av skog. De nordligaste delarna av tomten vid bäckdalen har senare blivit byggda till ett modernt bostadsområde, vilket har orsakat att terrängen i dessa delar har blivit ombearbetad i sin helhet. Med undantag av den nordligaste delen samt speciellt den sydligaste delen av området, kan den gamla gårdstomten från arkeologisk synvinkel ses som ganska orörd. Det finns grund för att på denna plats finns spår, möjligen även anläggningar, från be-

byggelse och aktivitet i samband med den gamla gården. Omgivningarna har senare blivit kraftigt bebyggda, vilket gör denna plats till den enda arkeologiskt potentiella platsen för att kunna undersöka spår från Haiko gård tidiga skede.

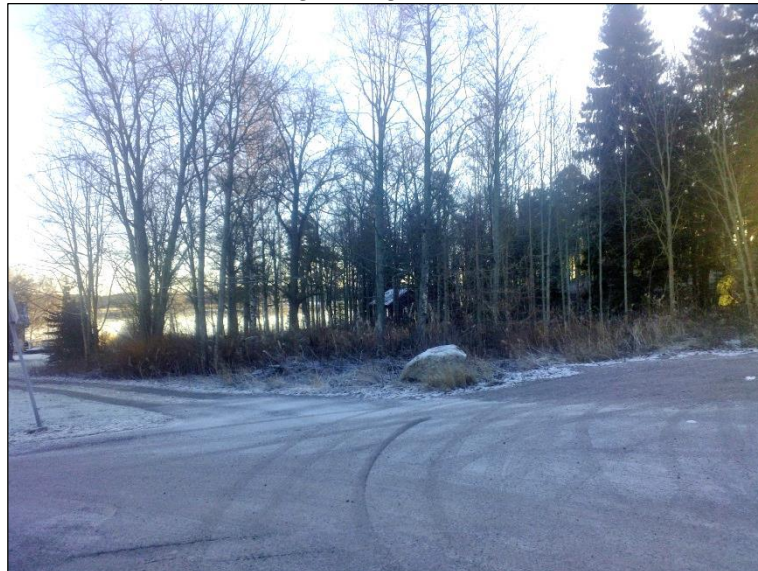


Förslag till fornlämningsområdets gräns enligt Haiko gårds gamla läge har markerats med röd konturlinje.



Platsen till det gamla gårdsläget sett från den västra ändan av Edelfeltsstigen mot öst (foton har tagits i november 2013, fotograf T. Jussila).

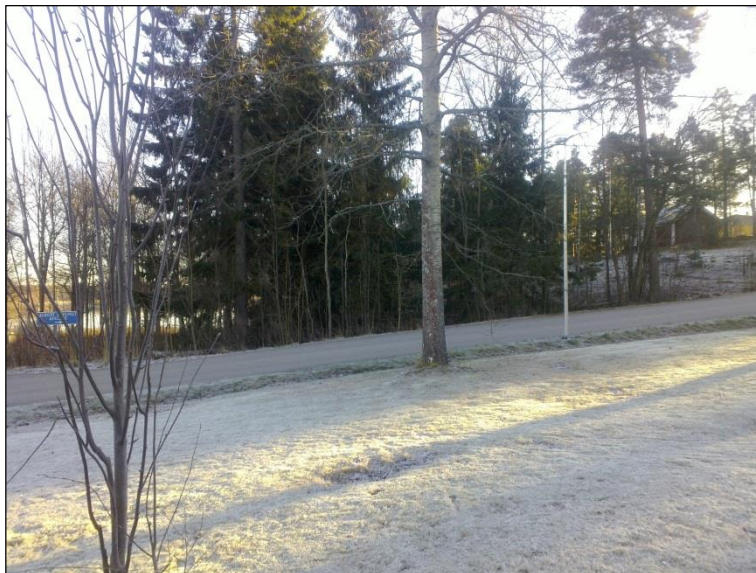
Nedan vy mot den gamla gårdstomtens södra delar.



Gårdstomten sett från Edelfeltsstigen mot sydöst.



Vy mot bergsslutning som stiger upp från den gamla gårdstomtens södra del. Edelfelts ateljé är belägen strax till höger utanför fotot.



Vy över södra delen av den gamla gårdstomten sett från Haikovägen mot öst. Edelfelts ateljé (nuvarande museum) syns i bakgrunden till höger.

Övriga iakttagelser

Stenmur

N 6691269 E423956

En stenmur som är belägen strax utanför undersökningsområdet; objektet dokumenterades eftersom det kan ha ett samband med observationer innanför undersökningsområdet.

Anläggningen består av en rak stenlagd mur med högsta höjd på 1,5 m och bredd på 1,1 m. Den norra delen av muren har blivit täckt med jord. Inga spår av murbruk observerades, men en del av stenblocken har spår av borrhål. I jordmassan i den norra delen av anläggningen konstaterades mycket tegelkross. Anläggningen består av en möjlig och bara delvis bevarad stenfoot till en byggnad. Dess bevaringsgrad och uppskattade ålder fyller inte kraven för att klassas som fast fornlämning. Anläggningen har ett möjligt samband med byggnader som har markerats in-vid åkermark och park i [kartan från år 1873](#) och ännu i [kartan från år 1962](#).

I området söder om muren växer i anmärkningsvärt stora mängder mörkt kungsljus (fin. *tummatulikukka*, lat. *Verbascum nigrum*) och i närheten observerades även rockentrav (fin. *pölkkyruoho*, lat. *Arabis glabra*). Båda växtarter kopplas samman med gammal bosättning.



Stenmur från söder



Timo Sepänmaa mäter in läget till stenmuren.

Vägterrass

N 6691270 E 423984 (centroid i N-S riktning)

En ca 2 meter bred väg som på en sträckning fortfarande år 2013 användes som en del av parkväg. Enligt gamla kartor kan den ha varit anlagd vid slutet av 1800-talet efter att gården hade flyttats till sin nuvarande plats. Anläggningen kan ha ett samband med en väglinje som har markerats till gårdens park i den topografiska kartan från år 1873 (s.12). Objektet är dock inte en fornlämning.

Stengärdesgård 1

N 6691251 E 423979 (centroid i N-S riktning)

En otydlig grund stenläggning som är belägen mellan väg och beskogad gammal åkermark kan definieras som en stengärdesgård eller som en röjningsläggning. Anläggningen är 1,5–1,8 m bred och 0,3-0,6 m hög. Stenmaterialet är skiftande och består mestadels av små stenar. Moderna staketstolpar av metall har fästs på en del av stenarna.

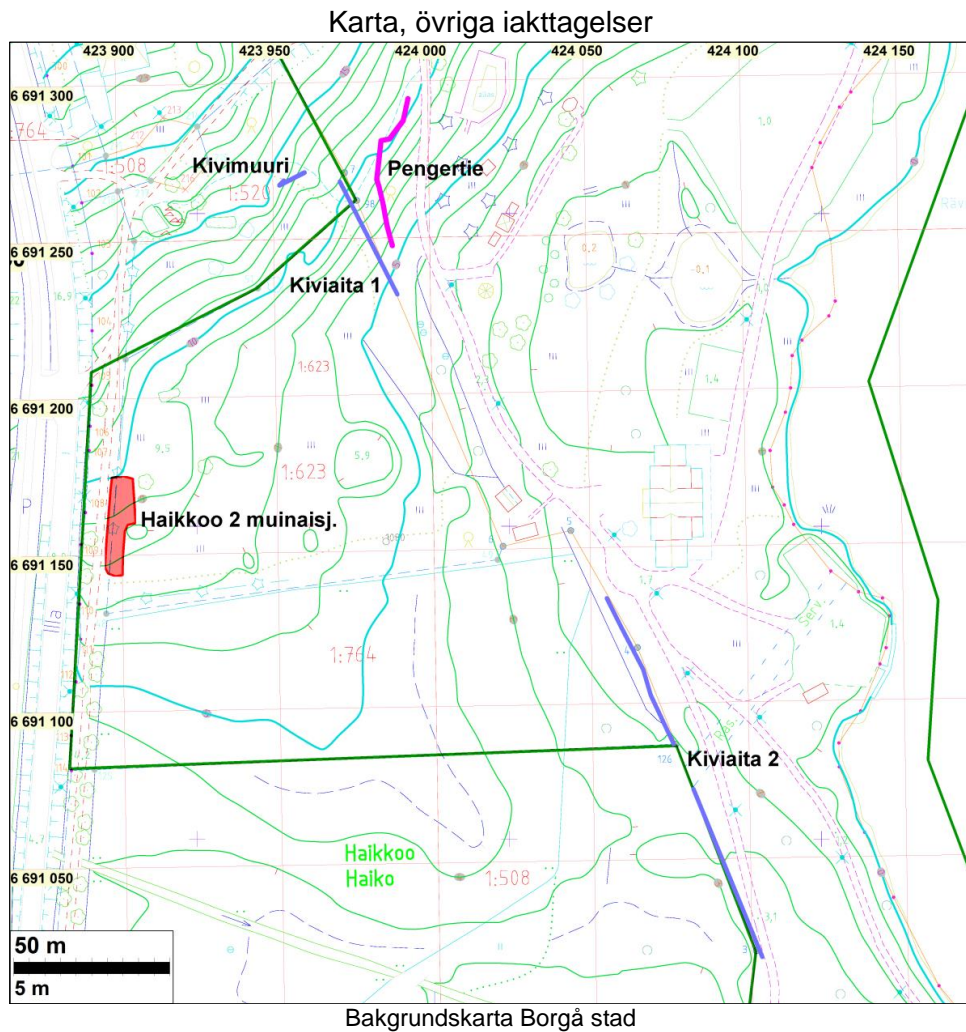
Stengärdesgård 2

N 6691100 E 424069 (centroid i N-S riktning)

En likartad och -riktad stenläggning med stengärdesgården 1. Anläggningen är belägen söder om stengärdesgården 1 och är lika bred och hög som denna. Objektet är möjligen en del av samma struktur (men möjligen från en annan tid) med stengärdesgården 1.



Timo Sepänmaa mäter in stengärdesgård 1



22.12.2013

Timo Jussila
Ville Laakso, Timo Sepänmaa