

PUUMALA 101 POUHASAARI

Mj-tunnus: 623-01-0101
Kylä: Kietävälä

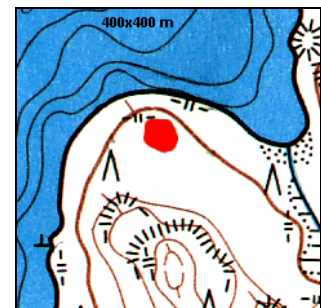
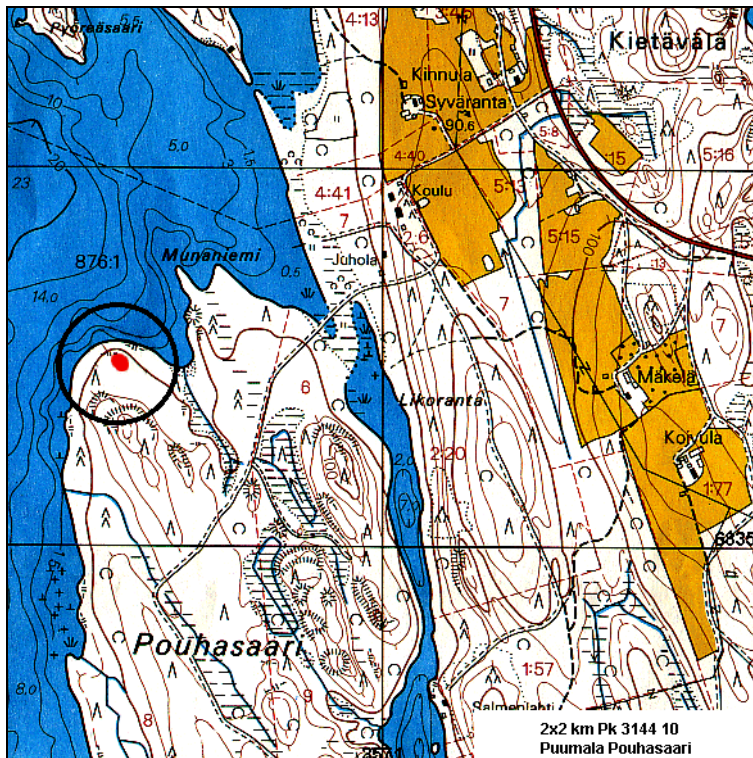
Ajoitus: nuor kivi
Laji: asunta
Rauh.lk: 2

Kartta: 3144 10 Kietävälänvirta
x: 6835 48, y: 3570 30, z: 82 +-1 m

Tutkim: Jussila T 1997 tarkastus.

Löydöt: KM 30433, Jussila T 1997, Diar 29-09-1997, kvartsi-iskoksia 78 g 7 kpl.,
Sijainti: Paikka sijaitsee kirkosta 13.2 km NE, Haapselän NE puolella, Kietävälänvirran länsisuun pohjoispuolella olevan Pouhasaaren länsirannan pohjoiskärjessä.
Kuvaus: Käydessän läheiseltä kesänviettopaikaltani mustikanpöimintaretkellä Puumalan Pouhasaarella havaitsin tuulenskaadossa palaneen luun muruja, joita en ehtanut talteen. Tein paikalle koekuopan, josta löytyi kvartsi-iskoksia. Kuopassa havaitsin myös likamaata.

Laakean niemen pohjoiskärjessä on rantakallion takana laakea tasanne, jossa on kalliopaljastumien lomassa hiekkaa (löytökohdalla enemmän kuin 30 cm paksult). Etelässä paikka rajaantuu kallioseinään ja muualla järveen. Kasvillisuus on paikalla harvaa mäntymetsää, alkasvillisuus mustikkaa. Mainittakoon, että saaren rannat on lohkottu mökkitonteiksi (tiettävästi UPM-Kymmene) ja ne ovat myynnissä. Tällä kohden ei liene mökkitonttia, mutta en ole asiasta varma.



PUUMALA 102 KOTASAARI

Mj-tunnus: 623-01-0102
Kylä: Kietävälä

Ajoitus: nuor kivi
Laji: asunta
Rauh.lk: 2

Kartta: 3144 10 Kietävälänvirta
x: 6836 75, y: 3570 24, z: 82 +-1 m

Löydöt: KM _____, Jussila T 1998, kvartsi-iskoksia 80 g 5 kpl.,

Sijainti: Paikka sijaitsee kirkosta 14.2 km NE, Haapaselän NE puolella olevan Siikalahden Kotasaaren keskiosan länsirannalla, kallion ja rannan välisellä kapealla tasanteella.

Kuvaus: Käydessän läheiseltä kesänviettopaikaltani mustikanpimintaretkellä Puumalan Siikalahden Kotasaarella, tein joutessani paikalle pari koekuoppaa, jossa havaitsin likamaata sekä kvartseja. Maaperä paikalla on hiekkaa ja kasvillisuus mäntymetsää. Kalliopaljastuman alapuolella on ennen jyrkkää ja korkeata nykyistä rantatörmää kapea (5-15 m) tasanne, jossa näyttää olevan asuinpaikka.

