

**Ruovesi Visuvesi
Värkkiniemi
Ranta-asemakaavan muutosalueen
muinaisjäännösinventointi,
rakennusalueiden tarkastus
2005**



Timo Jussila



Tilaja: Ins.tsto. Juha Poutanen

Sisältö:

Perustiedot	2
Inventointi	3
Rannansiirtyminen	3
Muinajäännökset	5
RUOVESI VÄRKKINIEMI 1	5
RUOVESI VÄRKKINIEMI 2	11
Kaavakartta	15
Maastokarttaote	16

Kansikuva: Kivikautinen asuinpaikka Värkkiniemi 2 sijaitsee rantaan laskevan rinteeseen kapealla tasaisella terassilla. Kuvattu lounaaseen.

Perustiedot

Alue: Värkkiniemen alueella kaavan merkityt tontit (RA-alueet)

Tarkoitus: Varmistaa, että tonteilla ei ole kiinteitä muinajäännöksiä.

Tavoite: Alueen tonttien kattava tarkastus.

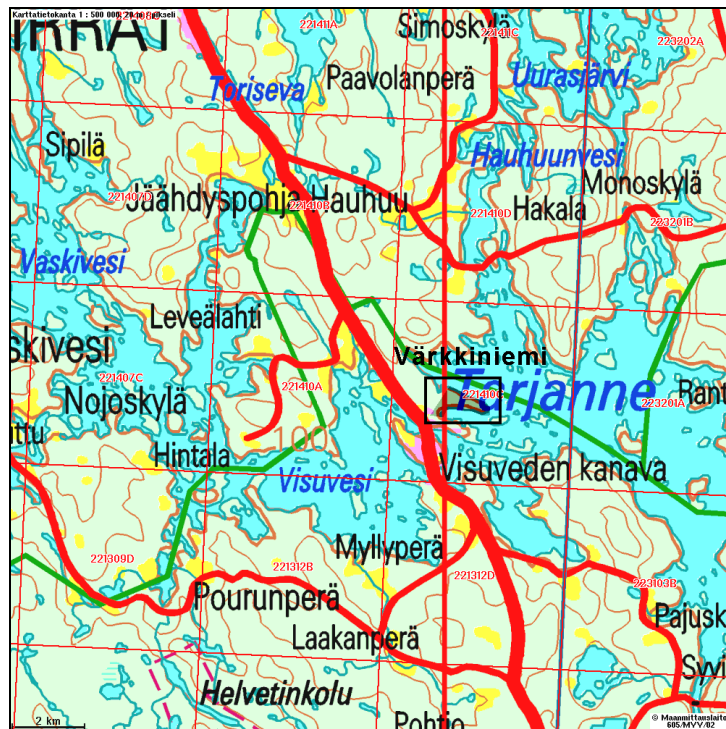
Työaika: Kenttätyöaika: 25.10.05 ja täydennys 7.11.05, kaikkiaan 10 henkilötyötuntia maastossa.

Kustantaja: Toimeksianto saatu Insinööritoimisto Juha Poutaselta

Tekijät: Mikrolitti Oy, Timo Jussila ja Hannu Poutiainen.

Aiemmat Tutkimukset: Ei ole

Tulokset: Alueelta ei tunnettu ennestään muinajäännöksiä, eikä löytöpaikkoja. Alueelta löytyi kaksi uutta kivikautista asuinpaikkaa. Löydöt: KM 35327 - 35328 palanutta luuta ja kvartsi-iskoksia



Inventointi

Inventoinnin maastotyö suoritettiin 25.10.2005 kahden arkeologin voimin. Tuolloin käytiin läpi kaikki alueelle kaavoitetut ja vielä rakentamattomat tontit (ks. kaavakartta, RA-alueet). Jokaisen tontin alueella tehtiin vähintään yksi koepisto lapiolla. Mikäli paikan topografia oli vaikuttanut mahdolliselta esihistoriallisen asuinpaikan sijoittumiselle tehtiin useampia koekuoppia. Moni tontti oli topografialtaan sellaisessa maastossa, että muinaisjäännöksen löytyminen niiltä katsottiin varsin epätodennäköiseksi. Alueen maaperä, erityisesti niemen kärkiosassa, on hyvin kivinen moreeni. Monin paikoin koekuoppien teko oli varsin työlästä, jopa mahdotonta maaperän kivikkoisuuden takia. Tällaisella paikalla tuskin on pyyntikulttuurin asuinpaikkoja ollut, silloin kun lähettyvillä on suotuisampaakin ”leiriintymismaastoa”. Kohtuullisen tuntuista kivikautisen asuinpaikan maastoa ja maaperää oli pohjoisrannan keskiosassa olevan tonttirypään alueella, missä kallion päällä ja takana on vähäkivistä ja hiekkaista maaperää. Tiheä koekuopitus ei kuitenkaan tuonut esiin mitään esihistoriaan viittaavaa. Etelärannan maasto on topografialtaan varsin jyrkkää ja maaperä on lähes kauttaaltaan kivikkoista moreenia. Muutamissa kohden havaittiin rantakerrostumahiekkää muinaisen Näsijärven maksimirannan korkeustason liepeillä. Näiltä paikoilta löytyikin kivikautiset asuinpaikat. Kummassakin paikassa havaittiin löytöjen lisäksi vahvaa likamaata. Tonttialueiden ulkopuolista maastoa ei tutkittu.

Paikalle käytiin uudestaan 7.11. erään muun lähiseudulla suoritettujen työn yhteydessä, kun käynnistymässä olleet rakennushankkeet toisen löydetyn muinaisjäännöksen (Värkkiniemi 1) kohdalla edellyttivät ensimmäisellä käynnillä tehdyn rajauksen varmentamista ja toisen löydetyn kohteen (Värkkiniemi 2) rajausarvion mahdollisuuksien mukaista tarkentamista. Toisella käynnillä oli käytettävissä tarkempi karttamateriaali, joka mahdollisti tarkemmat mittaukset ja rajausarvion.

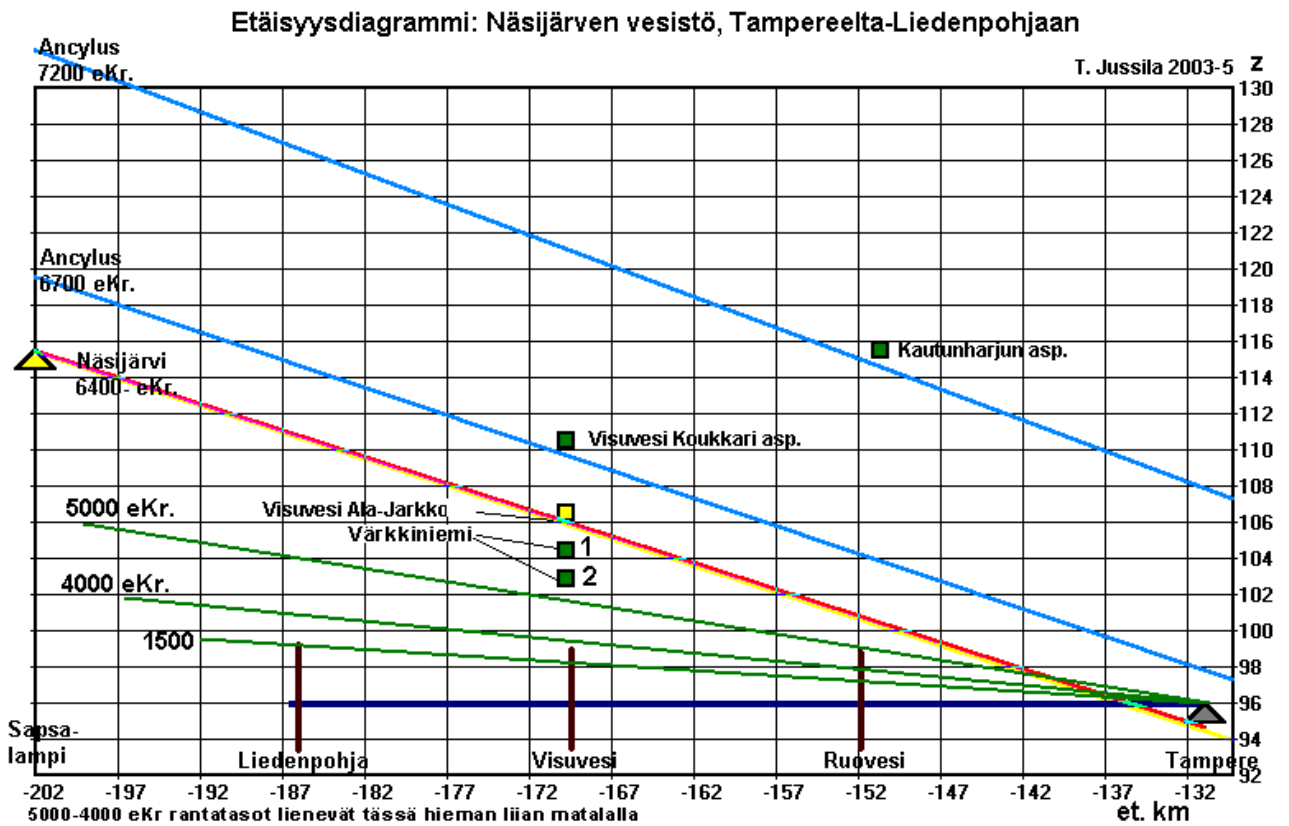
Espoossa 12.11.2005

Timo Jussila
Mikroliitti Oy

Rannansiirtyminen

Pyyntikulttuurin (kivikaudelta rautakauden lopulle) asuinpaikat ovat lähes poikkeuksetta sijainneet aivan rantaviivan tuntumassa (tunnetaan puolen kymmentä täysin rantaan sitoutumatonta kivikautista asuinpaikkaa). Sen takia on tunnettava alueen vesistöhistoria, jotta muinaisrannat ja niiden äärellä sijainneet asuinpaikat voidaan paikantaa. Yksi tapa esittää vesistön rannansiirtymiskronologia on etäisyysdiagrammi. Oheisessa Tikkasen & Sepän ja osittain Saarniston materiaalin perusteella laaditussa diagrammissa katsotaan Näsijärven vesistöä välillä Tampere - Alavus Sapsalampi lounaasta koilliseen, maankohoamisobasien trendisuunnassa (n. 43 / 360 astetta suuntaan). Nykyinen ranta on vaakasuorassa (hieman eri tasoilla). Muinaiset rannat ovat kallistuneina, johtuen maankohoamisen eroista altaan eri osissa. Mitä vanhempi ranta, sen kallistuneempi se on. Diagrammiin on piirretty kolme eri rantatasoa: kaksi Ancyclusjärvivaiheen aikaista rantaa ja Näsijärven kuroutumisen aikainen rantataso. Näsijärvi kuroutui Itämerestä sen Litorinamerivaiheen alussa n. 6400 eKr. Alavuden Sapsalammen ja Toisveden väliltä. Kuroutumisen jälkeen Näsijärvessä oli lievä tulvavaihe, joka kulminoitui Tammerkosken puhkeamiseen n. 5600 eKr. Sen jälkeen vesi on Näsijärven altaassa ollut laskeva, kallistumakselin ollessa Tammerkosken suulla. Diagrammin perusteella Värkkiniemi 1 asuinpaikka ajoit-

tuu Näsijärven tulvahuipun ja Tammerkosken puhkeamisen 5600 eKr. jälkeiseen vaiheeseen, n. 5600-5300 eKr. aikavälille. Paikan korkeus on tarkasti määritetty: asumisaikaisen rantatason korkeus on n. 104 m mpy. Värkkiniemi 2 asuinpaikka sijaitsee hieman alemmalla tasolla ja on siten pari sataa vuotta nuorempi kuin Värkkiniemi 1.



Näsijärven altaan rannansiirtymisarvio.

Lähteet:

- Jussila T, 2000. Pioneerit Keski-Suomessa ja Savossa. Rannansiirtymisajoitusmenetelmien perusteita ja vertailua. *Suomen arkeologinen seura. Muinaistutkija 2/2000:13-28.*
- Saarnisto M, 1971. The Upper Limit of the Flandrian Transgression of Lake Päijänne. *Commentationes Physico-Matematicae Vol. 41, No 2: 149-170.*
- Tikkanen M & Seppä H, 2001: Post-glacial history of Lake Näsijärvi, Finland, and the origin of the Tammerkoski Rapids. *Fennia 179: 1 : 129-141.*

Muinaisjännökset**RUOVESI VÄRKKINIEMI 1**

Ajoitus: kivitautinen
 Laji: asuinpaikka
 Rauh.lk: 2

Kartta: 2214 10
 x: 6892 17 y: 2497 15 z: 105 ±1 m
 p: 6895 93 i: 3340 69

Tutkijat: Jussila T & Poutiainen H 2005 inventointi

Löydöt: KM 35327:1, 5 g, 8 kpl, palanutta luuta, Jussila T 2005, diar. 31.10.2005, koekuopasta. :2, 3 kpl, kvartsi-iskoksia, koekuopasta, huonolaatuista kvartsia.

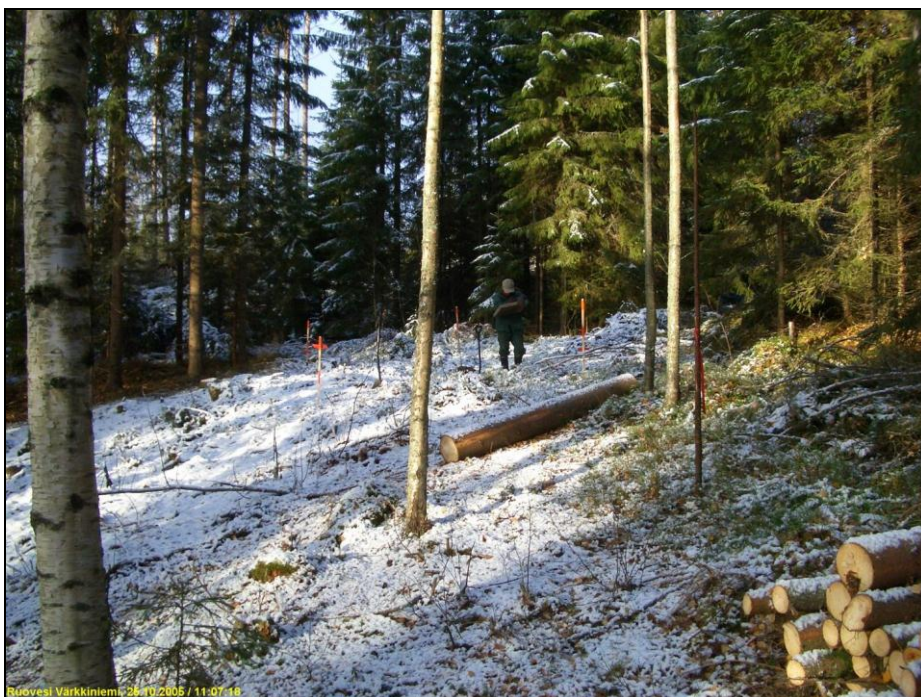
Sijainti: Paikka sijaitsee Ruoveden kirkosta 18,2 km pohjoiseen, Visuveden Pusunvuolteen koillispuolella olevan Värkkiniemen (Vuolleniemen pohjoispuolella) etelärannalla, niemen keskikohdalla, Niemen itäkärjestä n. 550 m länteen, rannasta n 50 m, rinteiden laella olevalla hiekkaisella tasanteella, kalliopaljastuman itäpuolella ja kallion ja tasanteen itäreunalla olevan maakiven välillä.

Huomiot: Paikalla on vähäkivinen ja hiekkapohjainen tasanne rinteiden laella. Tasanne on rannan suunnassa n. 35 m leveä ja se rajoittuu lännessä avokallioon ja idässä, maakiven ja avokallion kohdalla kivikkoiseksi rinteeksi, jossa rinne kaartuu koilliseen. Asuinpaikkatasanteen takana maa kohoaa edelleen loivemmin. Viitisentoista metriä tasanteen reunalta pohjoiseen on Näsijärven maksimirannan (5600 eKr) rantapallekivikko. Maaperä tasanteella on rantakerrostumahiekka, poiketen selvästi alueen kivisestä ja savespitoisesta hiekkamoreenista. Asumiskelpoinen tasanne on siis kooltaan n. 35 x 15 m. Tasanteen reuna on selvä ja rinteiden taite jyrkkä. Hiekkamaata – likaiselta vaikuttavaa – on tasanteen reunalta vielä n. 1.5 m alarinteseen, minkä jälkeen pintamaaperä nopeasti vaihtuu silttiseksi ja täysin puhtaaksi moreenimaaksi n. 3-4 m etäisyyteen mennessä alarinteeseen. Asuinpaikan rajaaminen on ongelmantonta ja selkeää, sekä tontille laaditun asemapiirroksen avulla rajaaminen on myös tarkka. Asuinpaikan eteläraja, alarinteiden suuntaan on n.1-2 m selvästi maastossa erottuvan tasanteen reunan ja rinteiden taitteesta alarinteeseen. Jo 3-5 m etäisyydellä tasanteen reunasta on täysin puhdas maa, jossa asuinpaikkaa ei varmuudella ole. Näin ollen asuinpaikan eteläpuolen suoja-alueen raja voidaan määrittää olevan rinteiden reunasta 5 m alarinteeseen, etelään.

Löydöt tehtiin n. 1, 5 m etäisyydelle tasanteen reunasta tehdystä yhdestä koekuopasta, jossa havaittiin myös vahvaa likamaata. Siitä alarinteeseen päin tehtiin kaikkiaan neljä koekuoppaa.

Asuinpaikan kohdalle oli paikalla käytäessä 25.10.05 tehty paalutusta ja merkitty (kuten myöhemmin kävi ilmi) aitan paikka. Paikkaa oli myös muutoin raivattu puustosta. Länsipuoleisen kallion vieressä, asuinpaikkatasanteen länsiosassa oli pari pientä resenttiä kuoppaa. Muutoin asuinpaikka oli täysin ehjä ja kajoamaton.

Löytöjä:
vasemmalla palanutta luuta,
oikealla muutama kvartsi-iskos



Asuinpaikkaa rinte-
laella, etualalla rinnettä.
Kuvattu länsi-luoteeseen
(yllä) ja rannan suunasta
alarinteestä pohjoiseen
(oikealla)





Asuinpaikkatasannetta kuvattuna itään.



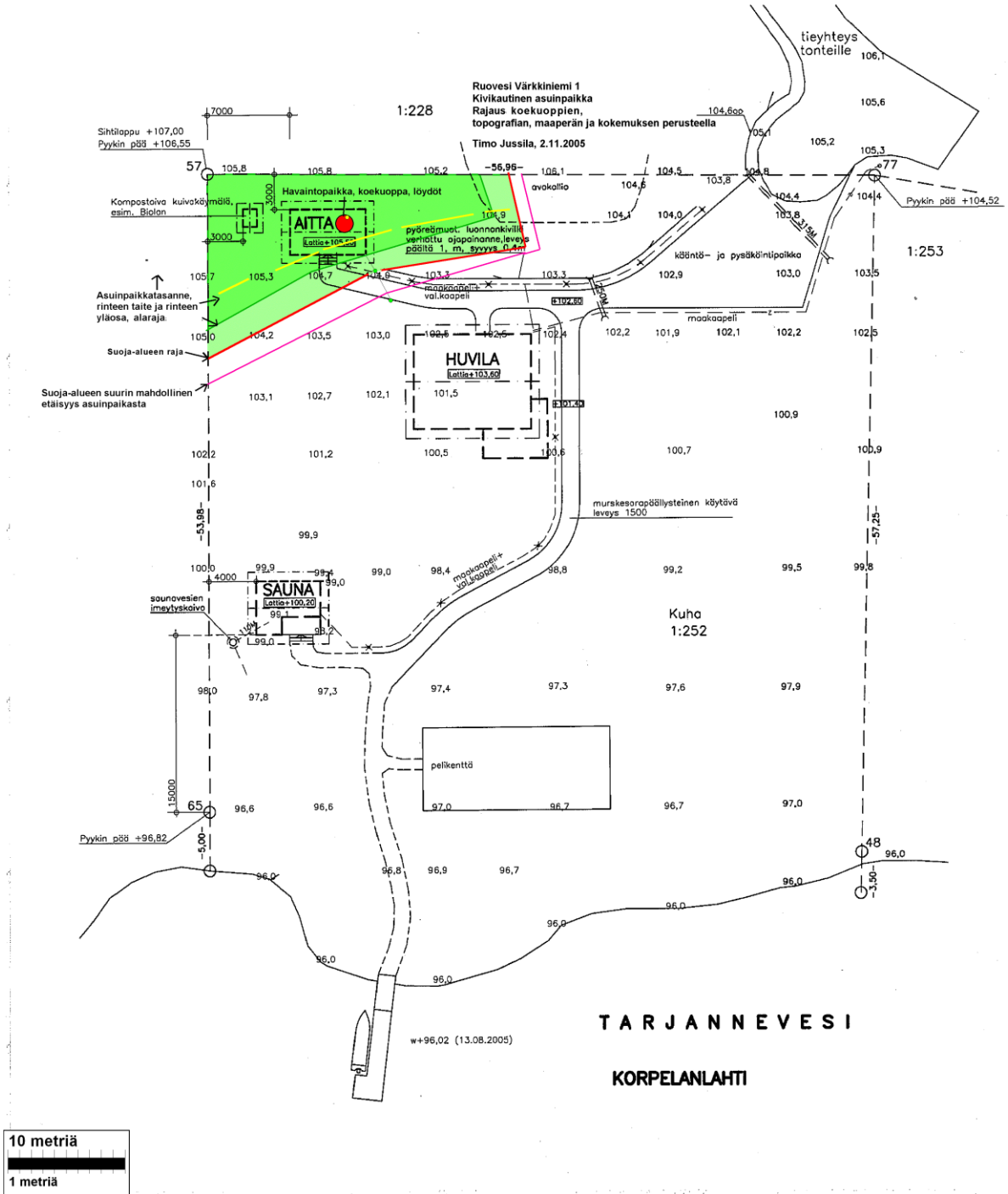
Asuinpaikkatasannetta kuvattuna etelään.



Kuvattu toisella käynnillä 7.11. Vasemmalla asuinpaikkatasanne, koekuoppa merkitty keltaisella pallolla, asuinpaikan ja tasanteen raja merkitty keltaisella viivalla, sen oikealla puolella alarinteessä on lapion kohdalla vielä siltin päällä ohut hiekkakerros. Alempana rinteessä, violettiin viivaan mennessä maaperä on vaihtunut täysin siltiksi. Vasemmalla näkyvä paalu on tontille suunnitellun tielinjan länsipään pohjoisreunan merkki. Alla paikka kuvattuna luoteeseen. Merkit samat.



ASEMAPIIRROS 1:200



RUOVESI VÄRKKINIEMI 2

Ajoitus: kivikautinen
Laji: asuinpaikka

Rauh.lk: 2

Kartta: 2214 10
x: 6892 17 y: 2496 86 z: 104 ±1 m
p: 6895 95 i: 3340 40

Tutkijat: Jussila T & Poutiainen H 2005 inventointi

Löydöt: KM 35328, 9 kpl, kvartsi-iskoksia, Jussila T 2005, diar. 31.10.2005, koekuopista, pieniä iskoksia. :2, 3 g, 11 kpl, palanutta luuta, koekuopasta.

Sijainti: Paikka sijaitsee Ruoveden kirkosta 18,2 km pohjoiseen, Visuveden Pusunvuolteen koillispuolella olevan Värkkiniemen (Vuolleniemen pohjoispuolella) etelärannalla, niemen keskikohdan länsipuolella, Niemen itäkärjestä n. 850 m länteen, rannasta n 24 m, rantaan jyrkäkösti laskevassa rinteessä olevalla kapealla tasanteella, joka kaartuu asuinpaikan kohdalla luoteeseen, jossa rinne loivenee.

Huomiot: Paikalla on kaartuvassa rinteessä kapea tasanne, jonka takana rinne viettää ensin loivemmin ja sitten jyrkemmin kohti kallioista mäen lakea. Paikan maaperä on hiekkavaltainen moreeni ja paikan vähäkivisyys erottuu selvästi alueen muuten kivikkoisesta maastosta. Idempänä tasanne kapenee ja häviää rinteeseen. Lännessä tasanne kaartuu luoteeseen ja edelleen maaperä muuttuu hienommaksi ja kiviseksi. Etelässä paikka rajautuu jyrkkään rantaan laskevaan rinteeseen reunalle. Asuinpaikka on täysin ehjä ja kajoamaton. Asuinpaikan rajausta on topografian ja koekuoppien perusteella tehty arvio. Tasanteen eteläreuna on 24 metriä rannasta (matalan rantatörmän reunalta). Asuinpaikan keskipiste on 43 m tontin 1:251 luoteispyykistä kompassisuuntaan 162/360 astetta. Asuinpaikan laajuus on n. 18 x 8 m. Sen sijoittaminen käytettävissä olleeseen karttaan on epätarkka, Sen paikannustarkkuus on n. +-10 m. Paikannuksessa on käytetty GPS-laitetta.



Asuinpaikkaa kuvan alalla. Kuvattu länteen. Hannu Poutiainen tutkii koekuopan sisältöä.



Asuinpaikan maastoa kuvattuna alemmalta rinteestä itään.



Asuinpaikka kuvattuna ylärinteestä etelään.

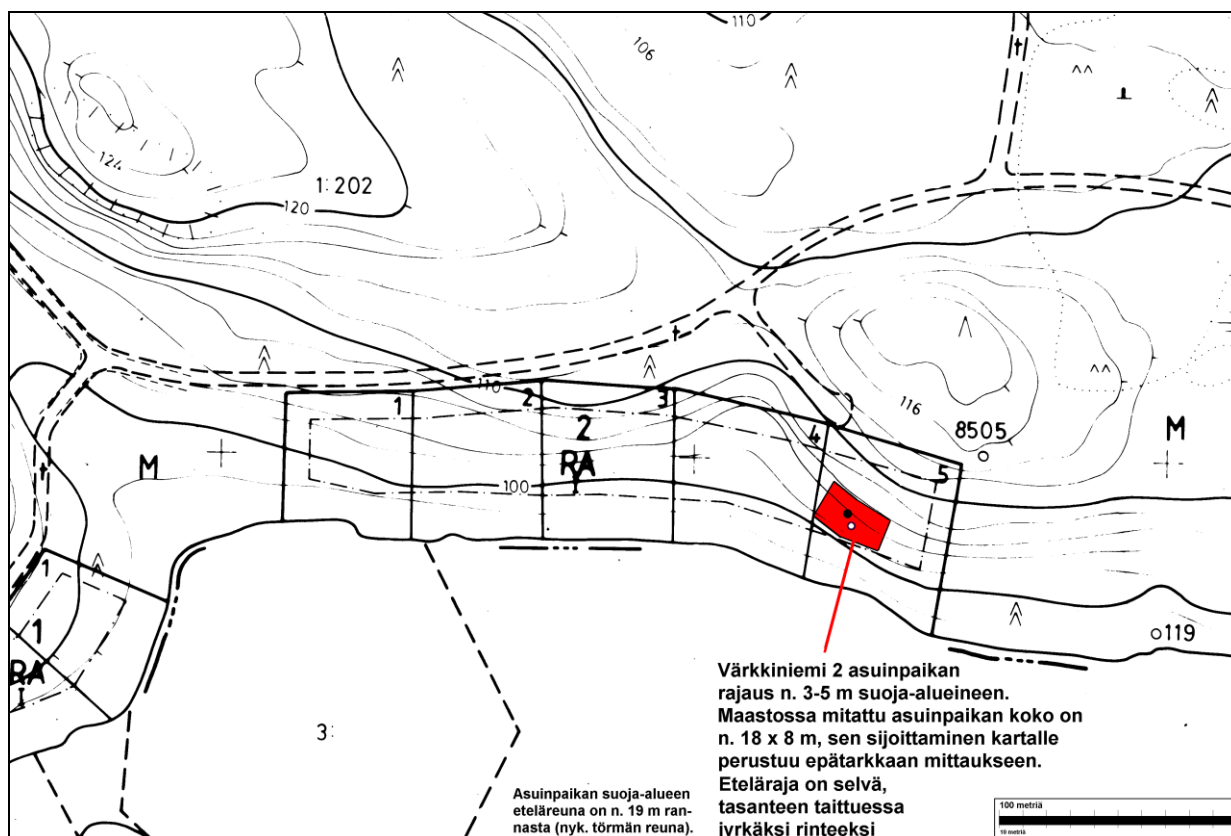


Asuinpaikka kuvattuna pohjoiseen.



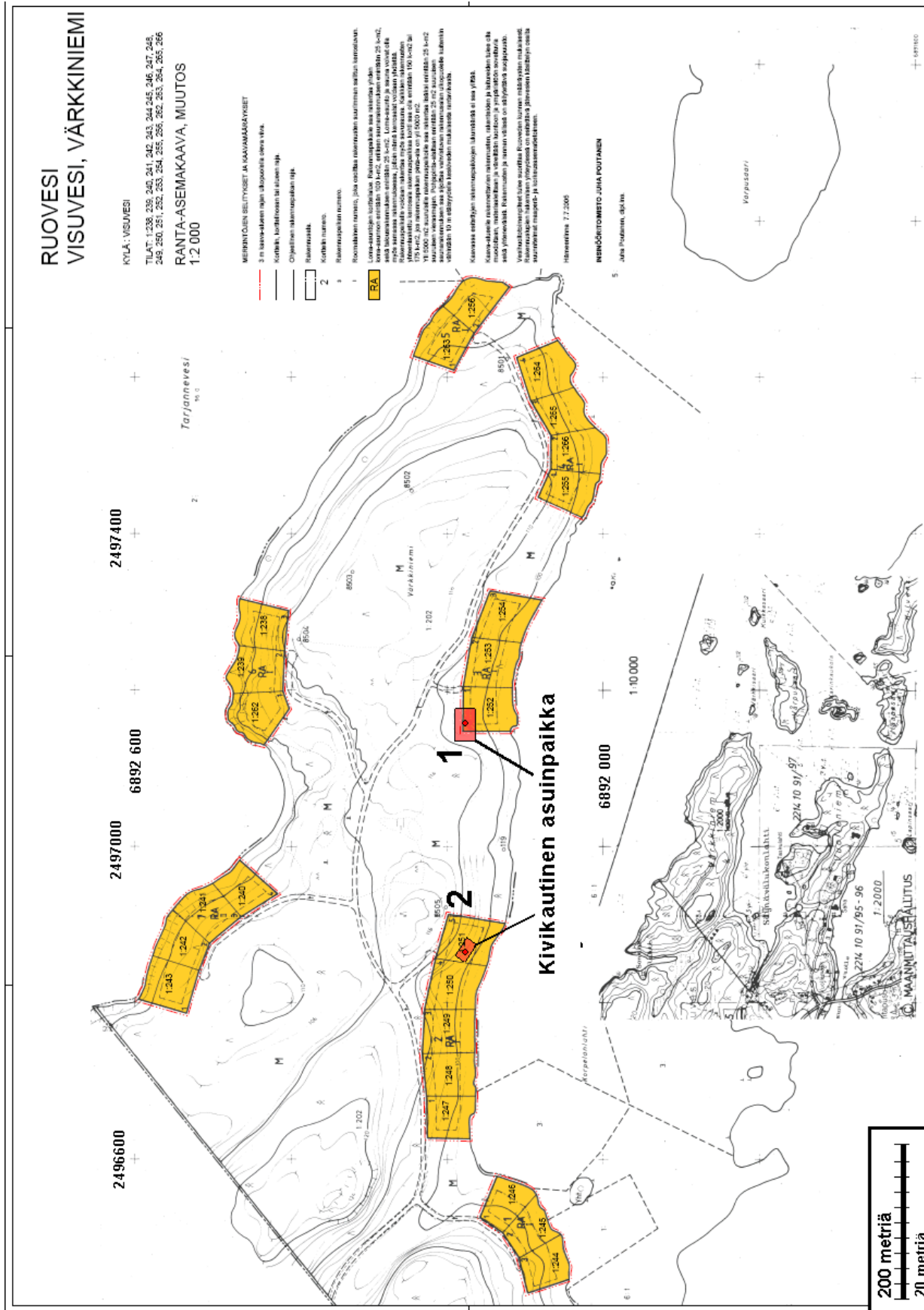
Löytöjä: vasemmalla palaneen luun siruja, oikealla pieniä kvartsi-iskoksia.

Paikan rajaus.



Paikka kuvattuna 7.11. kauempaa kohti koillista. Asuinpaikan keskikohta merkattu kuvaan keltaisella, paikka jää keltaisen merkin oikealla puolella olevan kuusinäreikön taakse.

Kaavakartta



Alueen tiestö on hieman poikkeava kaavakartassa esitetystä.

Maastokarttaote