

Saarijärvi Haapalamminkangas tuulipuiston muinaisjäännösinventointi 2013



**Timo Sepänmaa
Timo Jussila**



Tilaja: Megatuuli Oy

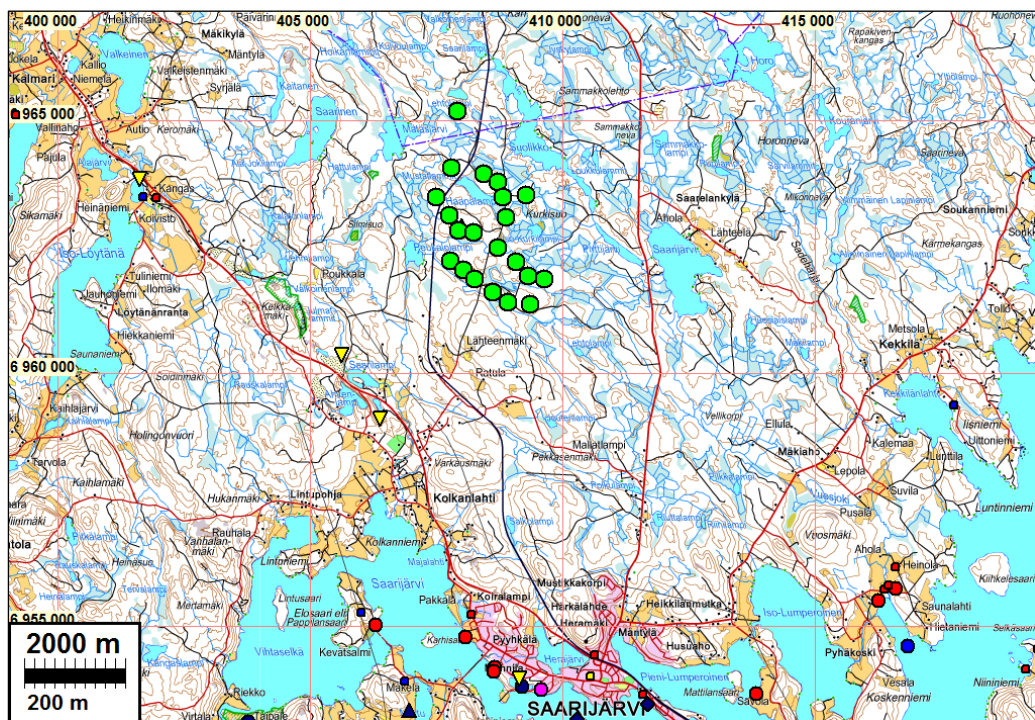
Sisältö

Perustiedot	2
Yleiskartta	3
Inventointi	4
Havainto	5
SAARIJÄRVI HAAPALAMMINKANGAS	5
Valokuvia	6
Liite museoviranomaisille: inventoinnissa tarkastetut alueet:	8

Kansikuva: Vintterinkankaan turbiinipiakan maastoa

Perustiedot

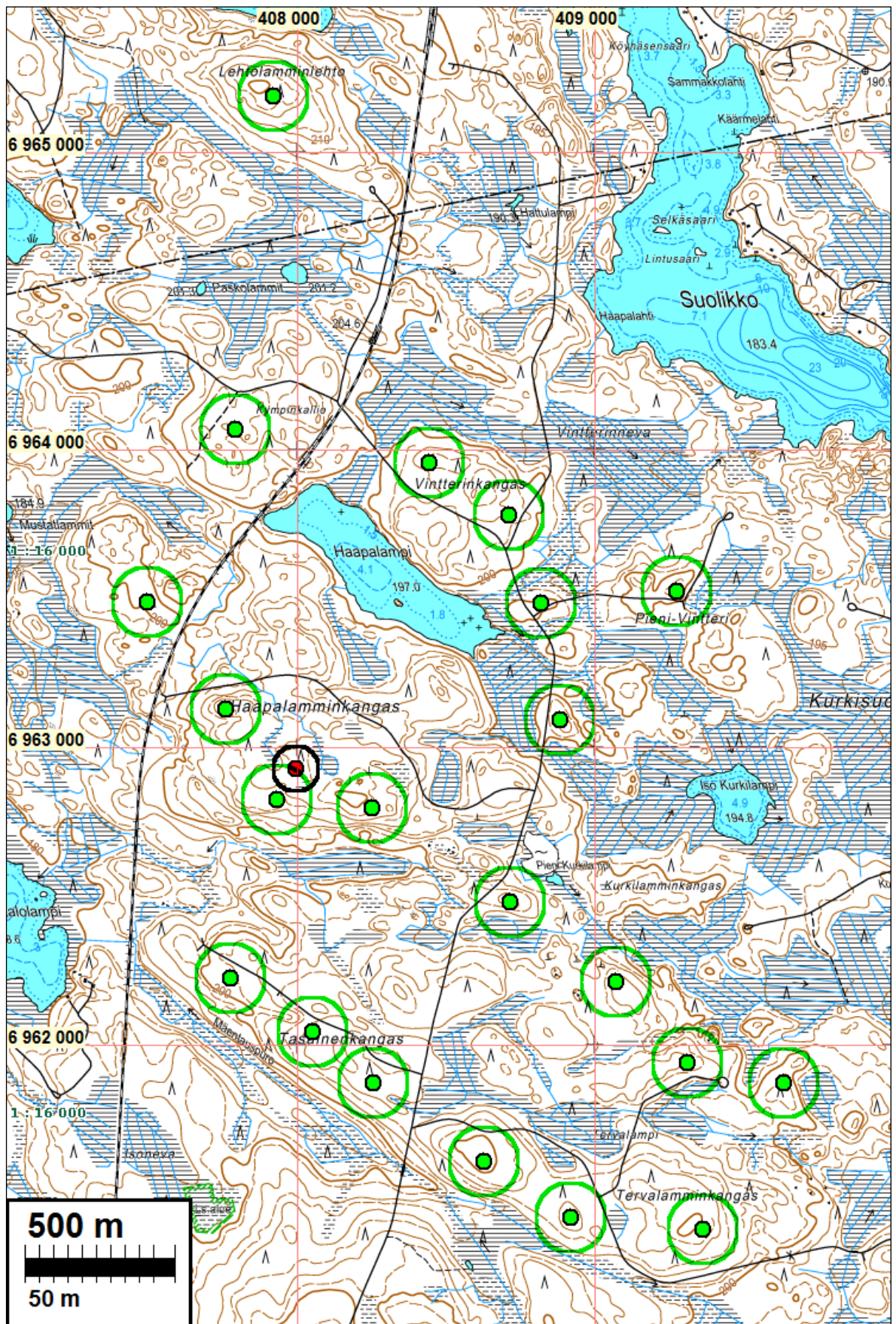
- Alue:** Saarijärven Haapalamminkankaan tuulipuisto, Saarijärven keskustasta n. 8 km pohjoiseen ja edelleen Karstulan rajalle, yksi turbiinipaikka Karstulan puolella.
- Tarkoitus:** Selvittää sijaitseeko tuulipuiston alueella ja erityisesti suunnitelluilla turbiinipaikoilla muinaismuistolain tarkoittamia kiinteitä muinaisjäännöksiä.
- Työaika:** lokakuun lopulla v. 2013
- Kustantaja:** Megatuuli Oy
- Tekijät:** Mikroliitti Oy, Timo Sepänmaa ja Timo Jussila.
- Tulokset:** Tutkimusalueelta ei tunnettu ennestään kiinteitä muinaisjäännöksiä. Inventoinnissa ei havaittu muinaisjäännöksiä. Voimalapaikkojen alueet ja lähiseutu on sijainniltaan ja maastoltaan sellaista jossa tuskin sijaitsee mitään tunnetun tyyppistä muinaisjäännöstä.



Tuulipuiston turbiinipaikat vihreä pallo. Lähiseudun muinaisjäännökset eri symbolein.

Selityksiä: Koordinaatit ja kartat ovat ETRS-TM35FIN koordinaatistossa. Karttopohjat Maanmittauslaitoksen maastotietokannasta syksyllä v. 2013 ellei toisin mainittu. Valokuvia ei ole talletettu mihinkään viralliseen arkistoon eikä niillä ole mitään kokoelmatunnusta. Valokuvat digitaalisia. Valokuvat ovat tallessa Mikroliitti Oy:n serverillä

Yleiskartta



Turbiinipaikat vihreä pallo ja ympyrä. Havaittu kivirakenne punainen piste – kyseessä ei ole muinaisjäännös, vaan ilmeisen nykyaikainen pieni rakenne.

Inventointi

Megatuuli Oy suunnittelee 21 tuulivoimalan tuulivoimapuiston perustamista Saarijärven Haapalamminkankaan alueelle, pääosin Saarijärveltä pohjoiseen kulkevan rautatien itäpuolelle ja Karstulan rajan eteläpuolelle. Yksi turbiinipaikka sijoittuu Karstulan puolelle ja se sekä pari muuta rautatien länsipuolelle. Megatuuli Oy tilasi alueen muinaisjäännösinventoinnin Mikroliitti Oy:ltä. Inventoinnin maastotyö tehtiin 24.-25.10.2013 tutkimuksen kannalta hyvissä olosuhteissa. Maaperä oli lumeton ja sula.

Koko alue ja rakennettavat maastot sijoittuvat yli 200 m korkeustasoille, n. 200-220 m korkeusvälille. Kyseiselle korkeustasolle ei alueella ole ulottunut mikään muinainen järvivaihe (Ancylusjärvi, Muinai-Päijänne) – alue on ihmisasutuksen aikana aina sijainnut kaukana vesistöistä. Alueen keskellä on pieni Haapalampi 197 m tasolla. Lähin voimala on siitä n. 175 m etäisyydellä. Alueella ei voi olla rantasidonaisia muinaisjäännöksiä, kuten esihistoriallisia asuinpaikkoja ja lapinraunioita.

Alue on topografialtaan kumpareikkoista. Maaperä alueella on moreeni. Maaperä on monin paikoin kosteaa ja kaikkialla varsin kivikkoista, pääpuulajina usein kuusi. Voimaloiden sijaintipaikkojen maastot ja lähialueet ovat maaperältään sellaista joka ei ole soveltunut vanhaan eikä myöskään nykyiseen maatalouteen – kivikkoinen moreeni, kosteikkoja ja kalliota. Voimaloiden alueet ovat olleet koko historiallisen ajan ja edelleenkin asumaton takamaata. Tämä jo ennalta kartan perusteella arvioitava seikka varmistettiin mm. 1800-l pitäjänkartalta. Pitäjänkarttoja tarkempia vanhoja karttoja ei katsottu tarpeelliseksi tutkia. Alueen maaperästä ja syrjäisyydestä sekä vesireittien puutteesta ja hankalakulkuisuudesta johtuen se ei ole soveltunut tervan- ja hiilen polttoon.

Tuulipuiston alue ja voimalapaikkojen lähiseutu on kaiken kaikkiaan eri ominaisuuksiltaan arkeologin näkökulmasta sen laatuinen, että tunnetuja muinaisjäännöstyppejä ei sieltä voi odottaa löytävänsä. Karttaa tutkimalla tai paikan päällä havaitun maaston perusteella ei voi osoittaa mitään osa-aluetta tai maastoa joka olisi muinaisjäännöksille jotain toista alueen maastoa tai aluetta potentiaalisempi (tai vähemmän keltotonta), mistä muinaisjäännöksiä kannattaisi lähteä suunnitellusti etsimään. Alueella ei siten ole mahdollista tehdä suunnitelmallista ja järjestyksellistä muinaisjäännösinventointia. Sen takia inventointi kohdistettiin yksinomaan ja varmistuksen luonteisesti suunniteltujen turbiinipaikkojen kohdalle ja niiden lähialueelle sekä mahdollisille huoltotielinjoille voimalapaikkojen ja metsäteiden välillä. Alueen metsäteiden varret luonnollisesti katsottiin.

Suunnitellut turbiinipaikat tarkastettiin maastossa täysin kattavasti. Missään alueella ei havaittu sellaista maastoa, joka voisi olla edes hieman potentiaalinen tunnetun tyyppisille muinaisjäännöksille – päinvastoin, koko alue on sen laatuista että sieltä ei kannata muinaisjäännöksiä lähteä etsimään ellei sellaisesta ole jotain ennakkotietoa olemassa.

Alueella ei havaittu missään mitään merkkejä kiinteistä muinaisjäännöksistä.

29.10.2013

Timo Jussila

Havainto**SAARIJÄRVI HAAPALAMMINKANGAS**

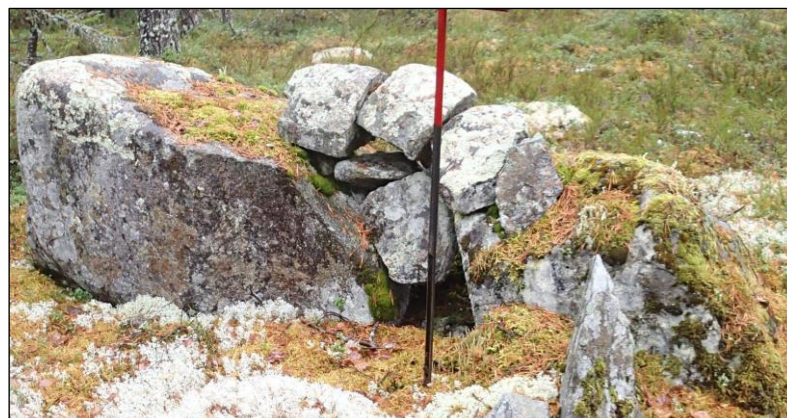
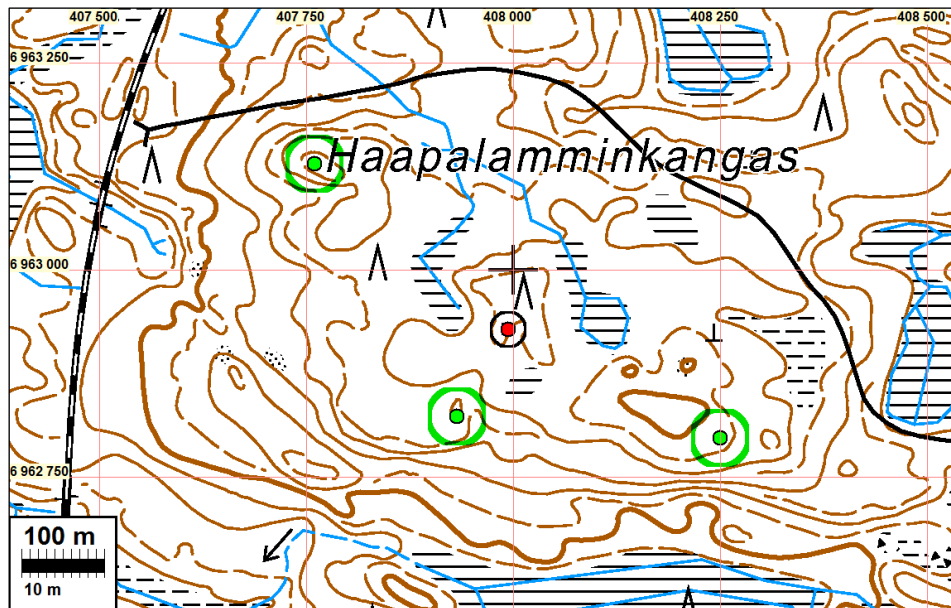
Status: Ei ole muinaisjäännös.
 Ajoitus: historiallinen, nykyaikainen
 Laji: tunnistamaton: kivirakenne

Koordin: N: 6962 928 E: 407 994 Z: 218 ±1 m
 X: 6965 134 Y: 2561 261 (kkj)
 P: 6965 847 I: 3408 128 (ykj)

Tutkijat: Jussila & Sepänmaa 2013 inventointi

Sijainti: Paikka sijaitsee Saarijärven kirkosta 9,6 km pohjoiseen.

Huomiot: Paikalla on kaksi isompaa kiveä jotka vajaan metrin halkaisijaltaan. Niiden väliin kapeaan koloon, osin isompien kivien päälle kasattu pienempiä kiviä. Rakenne on kalliopohjalla, kallion päällä sammalta. Isojen kivien päällä on sammalta. Kivien väliin asetettujen pienempien kivien ylimmät kivet ovat isojen kivien päällä olevan sammaleen päällä - ladottujen kivien alla on sammalta. Isojen kivien väliin ja päälle asetetut kivet ovat sammalettomia kun taas niiden alla - isompien kivien päällä - on sammalta. Sen perusteella voi arvella, että rakenne ei olisi kovin vanha - ehkä 0,5-10 v. Kyseessä lienee metsästäjän (linnustajan) väijytyspaikka.



Kivirakenne



Kivirakenne

Valokuvia



Haapalamminkankaan itäisimmän turbiinipaikan maastoa



Lehtolamminglehdon turbiinipaikan maastoa



Kympinkankaan turbiinipaikan maastoa taustalla.



Pieni Vintterin turbiinipaikan maastoa



Tervalammin pohjoispuoleisen turbiinipaikan maastoa.



Tasaisenkankaan keskimmäisen turbiinipaikan maastoa



Radan itäpuoleisen eteläisimmän turbiinipaikan maastoa

Liite museoviranomaisille: inventoinnissa tarkastetut alueet:

Koko hanke-alue arvioitiin kokonaisuudessaan eri menetelmin. Tarkemmin maastossa tarkastettiin kartalla sinisellä korostuksella esitettyjä alueita. Kartan tulkinnassa on hyvä ottaa huomioon alla lueteltuja seikkoja. Maastossa ei erikseen dokumentoitu:

- Katseen ulottuvaisuutta (paikoin satojen metrien päähän, paikoin muutaman metrin)
- Katveita ja esteitä katseen tiellä
- Katsesuuntia
- Katseen intensiivisyyttä, tarkoitusta, havainnointikykyä ja –mahdollisuuksia katsomishetkellä
- Kohtia missä viivytettiin kauemmin tai missä vain riennettiin eteenpäin (pääkulkusuunnassa).
- Havainnointia häiritseviä satunnaisia tekijöitä, kuten karhut, hyttyset, vaarallinen maasto.
- Kairanpistoja, koekuoppia, avoimia maastonkohtia, peitteistä maastoa.

Lisäksi inventoinnin ja siinä tehtyjen reitti ym. valintojen onnistumiseen vaikuttaa suuresti:

- Inventoijan kokemus, käsitys-, näkö- ja havainnointikyky

Alla oleva kartta pyrkii noudattamaan Suomen arkeologisten kenttätöiden laatuvaatimusta. Tämä siis on alla olevan kartan ensisijainen funktio tässä raportissa.

