

KISKO HAAPANIEMI

Kartanomäen muinaisjäännösinventointi 2004



Tapani Rostedt ja Timo Jussila



Sisältö:

Perustiedot	3
Alueen lyhyt historiikki	4
Haapaniemen linna.....	4
Vesistöhistoria	4
Maankäyttö.....	4
Inventointi	5
Muinaisjäännösinventoinnista yleisesti	5
Aiemmat tutkimukset ja löydöt Haapaniemen ympäristössä	7
Inventoinnin suoritus ja yhteenveto.....	7
Lähteet:	8
Muinaisjäännökset	9
Haapaniemi 1 rakennuksen pohja	9
Haapaniemi 2 rakennuksen pohja	10
Haapaniemi 3 rakennuksen pohja	11
Haapaniemi 4 rakennuksen pohja	12
Haapaniemi 5 rakennuksen pohja	14
Haapaniemi 6 kaivon jäännös.....	15
Haapaniemi 7 tervahauta.....	16
Haapaniemi 8 maakellarit	17
Haapaniemi 9 linnan raunio	18
Haapaniemi, ”oletettu kivikautinen asuinpaikka”	19
Haapaniemi, tervahaudaksi arveltu kuoppa	19
Resenttejä kuoppia.....	20
Kartat	21
Maastokarttaote 1:10000	21
Kaavakartta 1:4000	22
Isojakokartta 1765	24
Kuninkaankartta 63 osa	24
Kartta 1913.....	26

Raportissa olevien kuvien ja karttojen alkuperäistiedostot on luovutettu tilaajalle cd:llä.

Kansikuva: Haapaniemi 1, talonpohja ja kiuaskumpu ison tuomen alla. Kuvattu kartanon itäpuolelta koilliseen.

Perustiedot

Alue: Kiskon Kirkkojärven Samppaselän itärannalla, Haapaniemen kartanomäen alue, pellot poislukien, sekä kartanomäen pohjois-luoteispuoleinen niemi, ranta-
asemakaava-alue (liitteenä olevassa kaavakartalla ”valkoinen alue”). Pk: 2023
01, kartanon päärakennus: x 6680 960 y 2469 780, p 6686 110 i 3303 650.

Tarkoitus: Mahdollisten alueella sijaitsevien kiinteiden muinaisjäännösten paikantaminen.

Tavoite: Alueen kattava silmämääräinen tarkastus, sekä kohtuullinen koekuopitus.

Työaika: Kenttätöaika: 21.5. 2004.

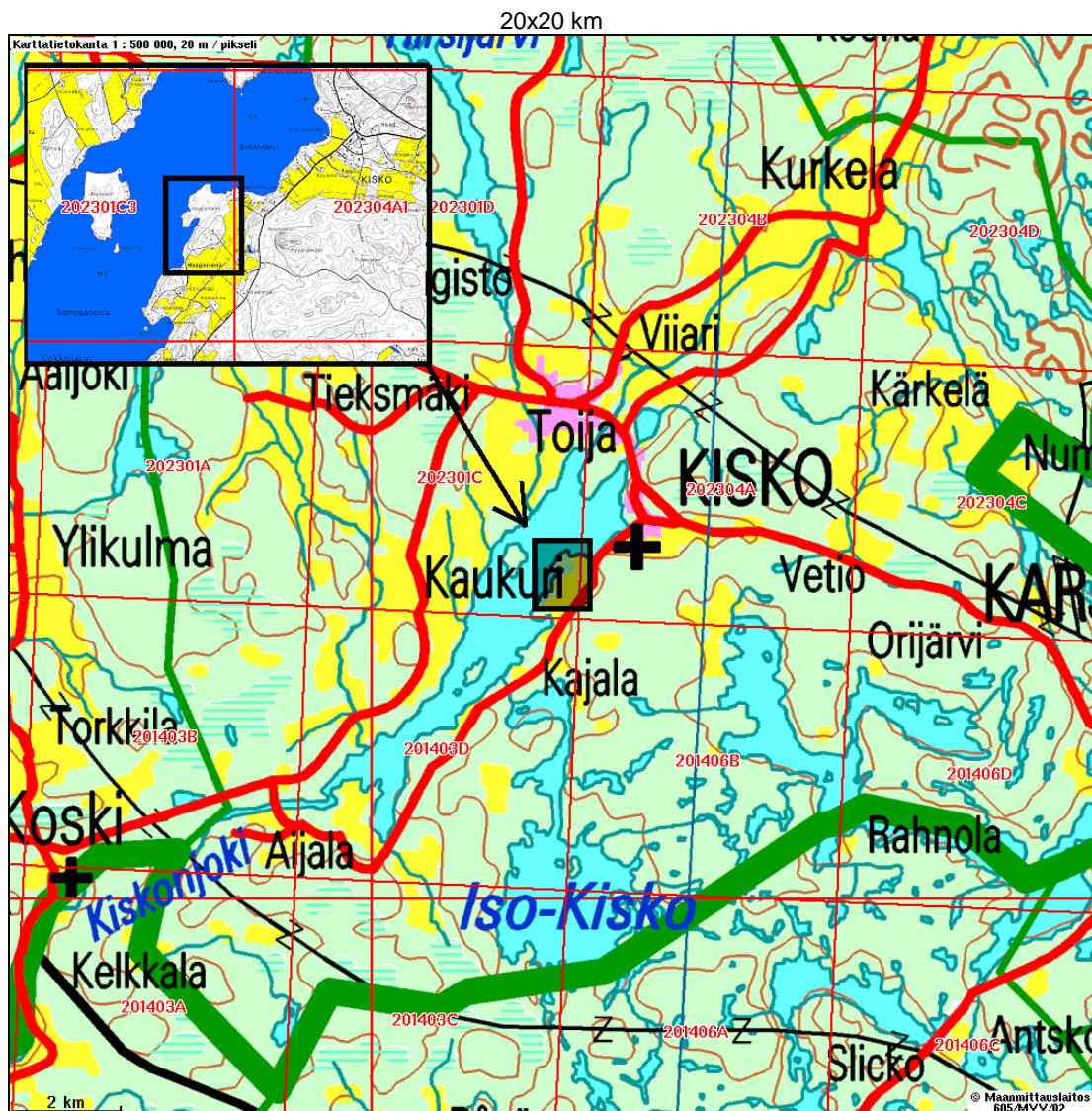
Kustantaja: Seppo Lamppu Tmi.

Tekijä: Mikrolitti Oy, Tapani Rostedt.

Aiemmat tutkimukset: Virva Lompola, inventointi 2003, Turun maakuntamuseon Sara-
kum –projekti. Huurre Matti, inventointi 1963.

Haapaniemen linnan raunio on Museoviraston muinaisjäännöshoitokohde. Ks.
luku katsaus paikan historiaan.

Tulokset: Paikannettiin viisi isojakokartalle merkittyä rakennuksen paikkaa ja niiden pohjat
kiukaineen, yksi tervahauta, vanha kaivo, maakellareita. Paikalla aiemmin tunnet-
tu suojelukohde: linnan rauniot.



Alueen lyhyt historiikki

Haapaniemen linna

Vanhin tieto Kiskon pitäjästä on vuodelta 1347, jolloin se kuului Halikon kihlakuntaan. Haapaniemen säterin kartanolinnan rakentaminen aloitettiin 1450-luvulla ja sitä jatkettiin n. vuoteen 1525. Vanhin nimeltä tunnettu omistaja on Krister Frille v. 1463. Tila oli Frille-suvun hallussa 1500-luvun alkuun, jolloin se siirtyi Klaus Henrikinpoika Hornin omistukseen avioliiton kautta. Haapaniemi oli Hornin pääkartano 1540-luvulle, jolloin hän muutti Kankaisiin. Kartanolinnan rapistuminen alkoi 1600-luvulla ja se oli rauniona jo 1700 luvun puolessa välissä. Haapaniemi siirtyi 1737 Fiskarsin omistukseen ja 1883 lähtien Fiskars Oy:n omistukseen. Linnan rauniota tutki v. 1910 Juhani Rinne. Raunion entistäminen alkoi 1950-luvulla. Linnanraunio on nyt Museoviraston muinaisjäänhoitokohde (Suna 1991, Jutikkala & al. 1945).

Kiviset kartanolinnat rakennettiin puolustustarkoituksiin. Kolkoissa kivrakennuksissa ei yleensä asuttu vakituisesti. Niiden holvikellareita käytettiin varastoina. Kartanolinnoja ympäröi yleensä useita puurakennuksia jossa asuttiin ainakin talvet, yleensä ympäri vuoden. Ympäröivät puurakennukset muodostivat umpipihaan (Cardberg 1988).

Vesistöhistoria

Kartanomäen lakialue on 40-48 m korkeudella. Alue vapautui mannerjäädästä n. 9500 eKr. Tuolloin alue oli Yoldiameren peittämänä. Ancyclusjärven tulvan huippu n. 8300 eKr. ulottui alueella n. 80 m korkeustasolle. Litorinameren huipputaso (alueella Ancyclus/Litorina taite) ulottui n. 45 m korkeudelle n. 7000 eKr, jolloin kartanomäki alkoi paljastumaan veden alta. Kirkkojärvi kurotui itämerestä neoliittisen kivikauden keskivaiheilla karkeasti n. 3500 eKr. 7000-3500 eKr aikavälille ajoittuvia kivikautisia pyyntikulttuurin asuinpaikkoja alueelta voi löytyä sen kaikilta korkeustasoilta, 3500 eKr. (huom! karkea ajoitusarvio) nuorempien pyyntikulttuurin asuinpaikkojen sijaitessa nykyisen rannan tuntumassa (Glückert & Ristaniemi 1982 perusteella tulkinnut T.Jussila). Myöhemmät, maanviljelyskulttuurien asuinpaikat eivät ole olleet rantasidonaisia. Niiden sijoittumiseen ovat vaikuttaneet paljolti samat tekijät kuin historiallisen ajan tilojen ja kylien sijoittumiseen. Alue on topografialtaan soveltuva pronssi- rautakautisille maanviljelyskulttuurin asuinpaikalle.

Maankäyttö

Maakirjakartan v. 1707 perusteella on linnaa ympäröinyt umpipiha rakennuksineen. On oletettavaa, että rakennusten sijainti on ollut samankaltainen ennen 1700-lukua. On ilmeistä, että kiviholviset maakellarit (kohde nro 8) liittyvät maakirjakartassa linnan koillispuolelle merkittyihin rakennuksiin. 1765 kartan rakennukset sijaitsisivat niiden koillispuolella (kohteet 2 ja 3). Maakirjakartassa linnan lounaispuolella olevia rakennuksia ei paikannettu maastossa. Niistä ei ole jäänyt maan päälle näkyviä merkkejä. Lounaisin rakennus lienee kohde 5, joka on merkitty myös isojakokarttaan.

1700-luvun karttojen perusteella alueella olleet, nyt hävinneet ja arkeologisoituneet rakennukset ovat sijainneet mäen lakialueella ja osin lounaisrinteellä. Vanhimmat asuinrakennukset ovat sijainneet aivan linnanraunion läheisyydessä.

Maankäyttö ja maankäyttöalueet näyttävät karttamateriaalin perusteella jatkuneen alueella jokseenkin samana 1700-luvun alusta nykypäiviin. Alueen luoteis-pohjoispuolen niemi on ollut metsää/joutomaata aina. Sen ja mantereen välinen alava luhta on ollut niittynä vielä 1900-luvun alussa. Pellot ovat sijainneet kartanomäen itä-koillis- ja eteläpuolella. Kartanotontilta kaakkoon johtava päätie on ollut nykyisellä paikallaan ainakin jo 1700-luvun alussa. Isojako-karttaan 1765 on merkitty tieura myös kartanosta pohjoiseen ja etelään.

Torppia ei esiinny v. 1700, eikä v. 1800 mutta v. 1900 niitä oli 16. Torpat sijaitsivat kartanomäen ulkopuolella. Tilasta on v. 1918 maanvuokralain perusteella erotettu 18 torppaa, yksi lohkotila, sekä 12 mäkitupaa, yhteensä 387 ha, jolloin tilan kooksi jäi 1798 ha. 1940-luvun alussa tonttialueella oli päärakennuksen lisäksi kolme muuta asuinrakennusta, joista yksi on tiettävästi rakennettu v. 1730 ja yksi v. 1781. Lisäksi tontilla oli tuolloin kaksi luhtiaittaa, jotka perimätiedon mukaan ovat yli 300-vuotta vanhoja. Nykyinen päärakennus on rakennettu 1720-luvulla. 1920-luvulla rakennuksen ulkonäköön ja sisäjärjestykseen tehtiin muutoksia (Jutikkala & al. 1945).

Inventointi

Muinisjäänösinventoinnista yleisesti

Kaavoitettavan alueen *muinisjäänösten inventointi* on muinaismuistolain tarkoittamien kiinteiden muinisjäänösten – suojelukohteiden – etsimistä ja paikantamista maastossa sekä jossain määrin niiden karkeaa rajaamista. *Muinisjäänösinventointi* käsittää uusien eli aiemmin tuntemattomien muinisjäänösten etsimisen lisäksi myös jo tunnettujen muinisjäänösten tarkastamisen ja niiden tietojen ajantasaistamista maastossa. Havaitut uudet ja jo aiemmin tunnetut muinisjäänökset merkitään kartalle, sekä niistä laaditaan lyhyt selostus siitä millä perusteella (havainnot) ne on muinisjäänökseksi arvioitu ja rajattu. Nämä ovat yleensä vaihtelevan tarkkoja arvioita, jotka perustuvat maastohavaintoihin ja joskus myös niitä tukeviin arkistotietoihin, yleensä vanhaan karttamateriaaliin. Kaava-alueinventoinnin tavoitteena on saada muinisjäänökset merkityksi asianmukaisesti kaavaan jotta ne voidaan ottaa huomioon maankäyttöä suunniteltaessa. Inventoinnissa voidaan myös osoittaa jonkin rajatun alueen potentiaalisuus vielä löytämättömien muinisjäänösten sijainnille. Muuta täydentävää ja tarkentavaa tutkimusta voidaan inventoinnin yhteydessä suorittaa työn tilaajan sitä erikseen halutessa.

Muinisjäänösten paikantamisessa voidaan etsiä silmämääräisesti maan päälle näkyviä merkkejä muinisjäänöksestä. Tällaisia maan päälle näkyviä jäännöksiä ovat erilaiset kivi-röykkiöt, -rauniot, -latomukset, kasat, kuopat ja painanteet. Niiden määrittäminen esihistorialliseksi tai historiallisen ajan muinisjäänökseksi ja erottaminen nykyajan jäänteistä edellyttää koekuopitusta niiden liepeillä, sekä usein vanhan karttamateriaalin läpikäyntiä (voidaan todeta raunio paikalla olleen rakennuksen kiukaan jäännökseksi, tai joskus myös peltoraunioksi). Maan pinnalle näkymättömät muinisjäänöstyytit, kuten esihistorialliset asuinpaikat, voidaan inventoinnissa todeta koekuopista, kairanäytteistä tai avoimista maastonkohdista saatujen havaintojen perusteella, usein kuitenkin vasta löytöjen perusteella.

Muinaisjäännösinventoinnin mahdollisuudet ovat rajalliset. Kaikkien muinaisjäännösten sata-prosenttinen havaitseminen on kuin absoluuttinen nollapiste. Siihen ei päästä koskaan. Tietyn vaiheen jälkeen inventoinnin kustannukset kasvavat jyrkästi saavutettavaan tulokseen nähden. Muinaisjäännösinventoinnissa on inventoijan jatkuvasti arvioitava koska maasto- ja arkistotyössä on saavutettu se vaihe, jolloin muinaisjäännösten paikantaminen ei enää ole kohtuullisin kustannuksin mahdollista – eli milloin on suoritettu rakennus ja maankäyttölain edellyttämät riittävät selvitykset. ”Kohtuulliset kustannukset” ja ”riittävät selvitykset” ovat subjektiivisia määreitä, jonka arvioiminen on jatkuvaa puntarointia panos-tuotos suhteen välillä. Yhteiskunnalle ja asiakkailleen (mm. veronmaksajat) vastuullisen inventoijan on otettava tämä visusti huomioon inventoinnin tavoitteita asetettaessa ja niihin pyrittäessä. On vältettävä sellaista toimintaa, josta saatava hyöty on tarpeeton, vähäinen tai peräti olematon inventoinnin tarkoitukseen ja tavoitteisiin nähden. Näennäistyön vaara on aina olemassa. Inventoijan on tiedettävä ja tunnettava mitä kaava-alueinventointi on (ja mitä se ei ole) ja ennen kaikkea se mihin sillä pyritään. Sen mukaan on tavoitteet ja menetelmät asetettava asiakkaan tarpeita kunnioittaen. Asiakkaan kustannuksella ei saa tehdä muuta kuin sen mitä asiakas tarvitsee – vaikka sellaisia vaatimuksia ulkopuolisilta tahoilta esitettäisiinkin. Omalla kustannuksella sopii sitten tehdä mitä tahansa maanomistajat, lait, asetukset ja hyvät tavat sallivat.

Esihistoriallisten muinaisjäännösten arvottaminen on suhteellisen selkeää ja vakiintunutta, kun taas historiallisen ajan jäännösten muinaisjäännösstatuksen määrittäminen ja siinä käytettävien menetelmien edellyttäminen on usein hyvinkin tulkinnanvaraista eikä vakiintuneita käytäntöjä ole – ohjeistuksesta puhumattakaan, edes Museoviraston sisällä. Silloin tällöin jotain Museoviraston suosituksia hist. ajan paikkojen inventointimenetelmistä ym. tulee jälkeensä tietoon asiakkaiden välityksellä. Valitettavasti ne ovat usein inventoinnin tarkoitukseen nähden ja jopa keskenään ristiriitaisia, etenkin jos mallia erehtyy ottamaan Museoviraston itsensä tekemistä muinaisjäännösinventoinneista.

Jos muinaisjäännöksistä halutaan tarkempaa tietoa mitä inventoinnissa käytettävissä olevilla menetelmillä on mahdollista saada, on paikalla tehtävä kaivaustutkimuksia: koekaivauksia tai systemaattista koekuopitusta, kartoitusta ym. dokumentointia, jotka yleensä vaativat usean henkilön työpanoksen ja ovat siten suhteellisen kalliita tutkimuksia. Inventoinnissa ei voida ryhtyä selvittämään muinaisjäännöksen tarkkaa ajoitusta, säilyneisyyttä, funktiota tms. Inventoinnissa muinaisjäännös vain todetaan ja paikannetaan. Sen rajauksesta voidaan esittää yleensä vain arvio. Tarkempiin (ja kalliimpiin) tutkimuksiin on syytä ryhtyä vasta silloin kun halutaan maankäyttö- tai rakennushankkeen sijoittuvan inventoinnissa havaitun muinaisjäännöskohteen tai sellaiseksi epäillyn maastonkohdan päälle tai aivan liepeille. Silloin kyseessä ei ole muinaisjäännösinventointi. Menetelmät ja tavoitteet ovat toiset. Usein muinaisjäännöksestä ei saada tarkempia tietoja esiin kaivauksillakaan. Tarkempia tutkimuksia voidaan toki tehdä myös uteliaisuudesta ja tiedonhalusta, ei pelkästään kaavoituksen tai asiakkaan tarpeista lähtien. Tämä on kuitenkin asia, josta on sovittava inventoinnin kustantajan kanssa, eikä sitä tule tehdä kaava-alueen inventoinnissa automaattisesti. On myös erotettava muinaisjäännösinventointi rakennus-, kulttuuri- ja perinnemaisemainventoinneista ja -tutkimuksista, sekä historiankirjoituksesta. Ne ovat kukin oma erillistyönsä, joiden sisällyttäminen muinaisjäännösinventointiin on sovittava erikseen.

Muinaisjäännösinventoinnin tavoitteita ja vaatimuksia ei voi jatkuvasti venyttää ja laajentaa vastoin sen todellista tarkoitusta ja asiakkaan tarpeita. Siinä tulee hyvin äkkiä pää vetävän käteen jolloin kaava-alue inventoinnit jätetään tekemättä kokonaan.

Aiemmat tutkimukset ja löydöt Haapaniemen ympäristössä

Alueella on inventoinut muinaisjäänöksiä Matti Huurre v. 1963. Tuolloin hän havaitsi pellossa, päärakennuksesta 100 m itään joitain kvartseja, sekä perunamaalta, päärakennuksesta 250 m etelään joitain kvartseja (KM 16032:1.2). Nämä löydöt viittaavat paikalla olevan kivikautisen asuinpaikan.

Paikalla inventoi muinaisjäänöksiä Virva Lompola v. 2003. Tuolloin hän havaitsi tervahaudan jolle annetut koordinaatit (6686 484, 3303 485 / 6681 324 2469 605) osuvat kartanomäen pohjoispuolella olevaan niemeen. Paikalla ei havaittu nyt mitään tervahautaan viittaavaa. Lompola havaitsi useita talonpohjia joille annettu koordinaatit: 6686 200 3303 745 / 6681052 2469877. Tällä paikalla ei nyt havaittu talonpohjia, mutta havaitut pohjat nro 2-3 ovat 30 m etäisyydellä em koordinaateista ja Lompola tarkoittanee näitä nyt havaittuja jäänteitä.

Haapaniemen alueelta on löydetty seuraavat tarkemmin paikantamattomat irtolöydöt: KM 3959:1, KM 4076:1-3, 4118:1-2, 4359:3, Haapaniemen Museo 7, kaikki kivikirveitä ja talttoja.

Kivikautinen asuinpaikka 259 01 0042 on merkitty sijaitseväksi kartanomäen eteläpuolella, tien varressa. Sen koordinaatiksi on annettu pi: 6686 050 3303 680 / xy 6680 900 2469 820. Koordinaatti ei osoita muinaisjäänöstä. Paikalla ei ole mitään siihen viittaavaa. Kyseessä on karkea arvio mahdollisen ja oletetun kivikautisen asuinpaikan sijainnista tms. koska Haapaniemen alueelta on löydetty paljon kiviesineitä, sekä Huurteen tekemät kvartsilöydöt.

Inventoinnin suoritus ja yhteenveto

Alueen vanha karttamateriaali kerättiin kansallisarkistosta, sekä maanmittauslaitoksen Turun toimipisteestä.

Inventoinnin maastotyön suoritti Tapani Rostedt allekirjoittaneen valmistelun ja ohjeistuksen mukaisesti. Raportin on koostanut allekirjoittanut Rostedtin muistiinpanojen ja selostuksen perusteella.

Inventoinnissa etsittiin isojakokartan perusteella rakennuksia kartanomäen alueelta, sekä muita maanpäällisiä merkkejä muinaisjäänöksiksi oletetuista rakenteista. Kaikki isojakokarttaan (ks. karttaliitteet) merkityt rakennukset ovat edelleen näkyvissä maastossa eri asteisina arkeologisoituneina rakennuksen pohjina. Em. lisäksi tutkittiin kartanomäen pohjoispuolella oleva niemi sekä paikoin itse kartanomäen alue paitsi silmämääräisesti, myös koekuopittamalla, esihistoriallisten asuinpaikkojen ja muiden maan päälle näkymättömien muinaisjäänösten varalta. Sellaisia ei kuitenkaan nyt havaittu. Inventoinnissa vilkaistiin pikaisesti myös mäkeä ympäröiviä peltoja vaikka ne eivät kuuluneet toimeksiannon piiriin, kuitenkin saamatta havaintoja esihistoriasta.

Alue tuli kattavasti tarkastettua silmämääräisesti. Tiheämpi koekuopitus ja kairaus yhdessä metallinilmaisimen kanssa saattaisi olla perusteltua mäen lakialueella, kartanolinnaa mahdollisesti edeltäneen rautakautisen asutuksen paikantamiseksi, mikäli alueelle halutaan osoittaa rakentamista. Lisäinformaation saaminen alueella todetuista muinaisjäänöksistä (kuten tarkka rajausta, säilyneisyys ja arvo) vaativat täysimittaisen koekaivauksen suorittamisen.

Linnan raunion ympäristö n. 80 m säteellä siitä (todennäköisimmin sen eteläpuoli) olisi syytä tarvittaessa tutkia tarkemmin, linnan umpipiha-alueen ja sitä ympäröineiden puurakennusten paikantamiseksi ja rajaamiseksi (ks. maakirjakartta 1707). Maastohavaintojen sekä vanhojen karttojen perusteella **alueen muinaisjäännöspotentiaali sijoittuu mäen koko lakialueelle ja sen luoteispäähän**, kuten myös valtaosa todetuista muinaisjäännöksistä. Potentiaalinen muinaisjäännösalue ulottuu mäen lounaispään rannasta (missä kohde nro 5) mäen koillispäähän pellon laidalle (missä kohde nro 7). Mäen koillisrinteellä ja alueen pohjoisosassa (kohteesta nro 7 pohjoiseen), ei todennäköisesti ole muinaisjäännöksiä kahta paikannettua kohdetta (numero 6 ja 4) lukuun ottamatta. Alueen luoteis-pohjoisosan niemi on hyvin todennäköisesti täysin tyhjä muinaisjäännöksistä. Mikäli em. mäen lakialueelle halutaan rakentaa, olisi syytä harkita rakennuspaikkojen (ml. tiet ja kunnallistekniikka) tarkempaa tutkimista systemaattisin menetelmin ja koekaivauksin.

Espoossa 21.9.04

Timo Jussila

Lähteet:

Gardberg, C. J., 1989: Suomen kartanoita.

Glückert G & Ristaniemi O, 1982: The Ancylus transgression west of Helsinki South Finland – A preliminary report. Ann. Acad Sci Fenn. III / 134.

Jutikkala E & Nikander G, 1945: Suomen kartanot ja suurtilat, osa 2.

Lompola V, 2003: Inventointikertomus Museoviraston arkeologisen osaston topografisessa arkistossa. Turun maakuntamuseon Sarakum –projekti.

Suna E, 1991: Haapaniemen linna. Kiskon kirkonkylän kylätoimikunta.

Karttalähteet: Maakirjakartta 1707, Isojakokartta 1765, kartta 1913.

Muinaisjännökset

Haapaniemi 1 rakennuksen pohja

Rauh.lk: 2

Ajoitus: historiallinen
Laji: rakennuksen paikka

Kartta: 2023 01
xy: 6680 993 2469 890
pi: 6686 140 3303 770

Tutkijat: Rostedt T, inventointi 2004.

Sijainti: Kartanon päärakennuksesta (keskikohta) 92 metriä itään, pellon laidassa.

Huomiot: Laidunalueella on rakennuksen kiukaan raunio, kohdalla missä isojakokartalle on merkitty talo. Kiukaan päällä kasvaa iso tuomi. Kiukaan mitat: 4 x 4 m kork n. 0,5 m.

Ks. kansikuva.



Haapaniemi 2 rakennuksen pohja

Rauh.lk: 2

Ajoitus: historiallinen
Laji: rakennuksen paikka

Kartta: 2023 01
xy: 6681 062 2469 897
pi: 6686 210 3303 780

Tutkijat: Rostedt T, inventointi 2004.

Sijainti: Kartanon päärakennuksesta (keskikohta) 106 m itä-koilliseen.

Huomiot: Kiukaan raunio, ympärillä epämääräistä kiveystä. Vanhan tieuran vierellä, kohdalla missä isojakokarttaan on merkitty rakennus. Kiukaan koko 3 x 3 m korkeus n. 0,7 m.



Haapaniemi 3 rakennuksen pohja

Rauh.lk: 2

Ajoitus: historiallinen
Laji: rakennuksen paikka

Kartta: 2023 01
xy: 6681 086 2469 888
pi: 6686 230 3303 770

Tutkijat: Rostedt T, inventointi 2004.

Sijainti: Kartanon päärakennuksesta (keskikohta) 110 m koilliseen.

Huomiot: Rinteen reunalla matala kuopanne 3 x 5 m, jonka reunalla matala maavalli 0,5 m korkea. Koekuopassa syvälle mustaa multaista maata. Jäänne on kohdalla missä isojakokartalle on merkitty rakennus.



Haapaniemi 4 rakennuksen pohja

Rauh.lk: 2

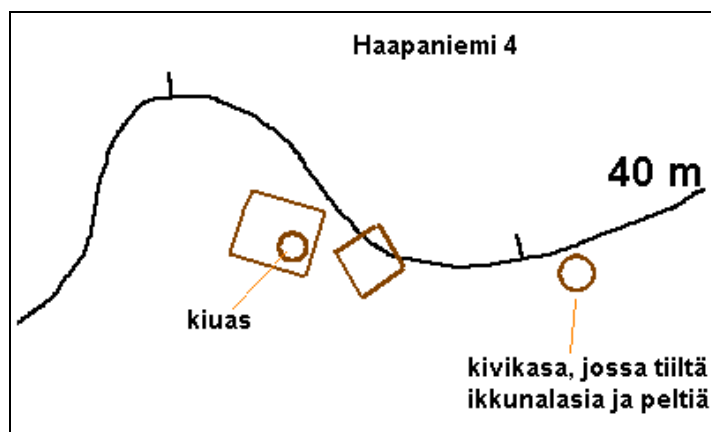
Ajoitus: historiallinen
Laji: rakennuksen paikka

Kartta: 2023 01
xy: 6681 077 2469 767
pi: 6686 230 3303 650

Tutkijat: Rostedt T, inventointi 2004.

Sijainti: Kartanon päärakennuksesta (keskikohta) 68 m pohjois-luoteeseen

Huomiot: Kohdalla, missä isojakokartalle on merkitty "tavarkappeli" on kivirykelmä jossa tiiltä (ilmeisesti kiukaan jäännöksi), sekä kaksi rakennuksen pohjaa. Koekuopassa kivikasan vierellä maassa tiiltä. Rakennuksen pohjat ovat aivan vierekkäin, läntisempi kooltaan 7x7 m ja itäisempi 5 x 5 m. Länisessä pohjassa on kiukaan jäännöksi kooltaan 2x2 m, ison pihlajan alla..



Haapaniemi 4



Kuvattu etelään.



Haapaniemi 5 rakennuksen pohja

Rauh.lk: 2

Ajoitus: historiallinen
Laji: rakennuksen paikka

Kartta: 2023 01
xy: 6680 813 2469 540
pi: 6685 970 3303 410

Tutkijat: Rostedt T, inventointi 2004.

Sijainti: Kartanon päärakennuksesta (keskikohta) 332 m lounaaseen, rannassa.
Huomiot: Paikalla missä isojakokarttaan on merkitty ”uuskappeli” on rakennuksen pohja kalliion reunalla. Kivilatomus, jonka päällä irtonaisia kiviä – keskellä pienempiä. Jäänneen koko on 5 x 5 m.



Haapaniemi 6 kaivon jäännös

Rauh.lk: 2

Ajoitus: historiallinen
Laji: rakennuksen paikka

Kartta: 2023 01
xy: 6681 106 2469 715
pi: 6686 260 3303 600

Tutkijat: Rostedt T, inventointi 2004.

Sijainti: Kartanon päärakennuksesta (keskikohta) 124 m luoteeseen.
Huomiot: paikalla mihin v. 1913 kartassa on merkitty kaivo, on pystylaudoituksella verhoillun kaivon jäänteet. Sen koko on 1,5 x 1,5 m. Kaivo on aivan rannan vesijäton reunal- la, joten laudoitus on säilynyt kosteassa maassa melko hyvin.



Haapaniemi 7 tervahauta

Rauh.lk: 2

Ajoitus: historiallinen
Laji: tervahauta

Kartta: 2023 01
xy: 6681 153 2469 892
pi: 6686 300 3303 780

Tutkijat: Rostedt T, inventointi 2004.

Sijainti: Kartanon päärakennuksesta (keskikohta) 163 m koilliseen.
Huomiot: Tervahaudan pyöreään kuopan halkaisija on n. 6 m ja sen ympärillä on n. 2 m leveä valli, korkeudeltaan n. 0,5-0,8 m. Juoksutusränni koilliseen, sen leveys 1 m ja pituus 6 m vallin ulkoreunasta.



Haapaniemi 8 maakellarit

Rauh.lk: 2

Ajoitus: historiallinen
Laji: rakennuksen paikka / holvikellari

Kartta: 2023 01
xy: 6681 018 2469 859
pi: 6686 160 3303 740

Tutkijat: Rostedt T, inventointi 2004.

Sijainti: Kartanon päärakennuksesta (keskikohta) 52 m itään.
Huomiot: Paikalla on kaksi maakellaria kartanon aitan takana, sen itäpuolella. Lähempänä aittaa oleva kellari on **kiviholvattu**. Tästä 7 metrin päässä on toinen, nuorempi kellari, jossa betoniharkkorakenne ja tasakatto.



Sisäkuva vanhemman kellarin holvauksesta

Haapaniemi 9 linnan raunio

Ajoitus: historiallinen
Laji: rakennuksen paikka

Kartta: 2023 01
xy: 6680 961 2469 783
pi: 6686 110 3303 660

Sijainti: Kartanon päärakennuksen pohjoispuolella.

Tutkijat: Rinne J, 1910.

Huomiot: Entistäminen käynnistetty 1950-luvulla. Museoviraston hoitokohde. Ks. luku "lyhyt historiikki"

Museoviraston internetsivu "<http://www.nba.fi/fi/mjhkohteetvarssuomi#kisko%20haapaniemi>"
kuvaa rauniota seuraavasti:

"Haapaniemen kartano/linna on pituudeltaan 18 m ja leveydeltään 13 m. Kellarin lounaissivustalla on ulkonevan porrastornin pohjakerros. Torni on 5,3 x 4,3 m kokoinen. Linnasta on jäljellä sekä kellarikerros että ensimmäisen asuinkerroksen pohja, jonka huonejako on edelleenkin erotettavissa. Säilyneet osat on rakennettu pääosin kivistä, tiiltä on käytetty vähän. Kellarikerroksessa on viisi erikokoista huonetta ja niissä kaikissa on tynnyriholvaus. Kellarikerrokseen pääsee kulkemaan sekä etelänurkan huoneen päädystä että raunioiden pohjoisnurkassa olevista portaista asuinkerroksen kautta."



Haapaniemi, ”oletettu kivikautinen asuinpaikka”

Rauh.lk: -

Mj-tunnus: 259 01 0042

Ajoitus: kivikautinen

Laji: asuinpaikka – oletus asuinpaikan olemassaolosta jossakin alueella

Kartta: 2023 01

xy: 6680 900 2469 820

pi: 6686 050 3303 680

Paikalle mj-rekisterissä annetut koordinaatit viittaavat alueeseen yleensä, ei muinaisjäännöksen tarkkaan sijaintiin

Tutkijat: Lompolo V, inventointi 2003.

Sijainti: Koordinaatit Lompolon ilmoittamat. Runsaiden irtolöytöjen ja Huurteen kvartsilöytöjen perusteella on oletettu alueella sijaitsevan kivikautisen asuinpaikan. Koordinaatti on ilmeisen karkea ”keskipiste”, eikä se edusta eikä osoita mitään muinaisjäännöstä. **Kyseessä ei ole kiinteä muinaisjäännös.**

Jos alueella on asuinpaikka, se sijoittunee pellolle kartanomäen itä-eteläpuolelle. Sitä ei ole todettu ja paikannettu. Nyt v. 2004 tehdyssä pikaisessa tarkastuksessa ei asuinpaikan merkkejä pellossa havaittu – havainnointiolosuhteet olivat huonot.

Haapaniemi, tervahaudaksi arveltu kuoppa

Rauh.lk: -

Ajoitus: nykyaikainen

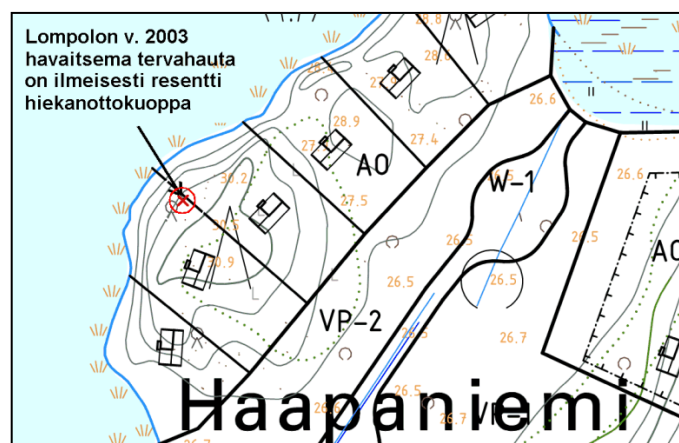
Laji: kuoppa

Kartta: 2023 01

xy: 6681 324 2469 605, pi: 6686 484 3303 485

Tutkijat: Lompolo V, inventointi 2003.

Sijainti: Kartanon päärakennuksesta (keskikohta) 430 m pohjois-luoteeseen, niemen pohjoisrannalla. Niemessä oleva Lompolon 2003 tervahautana raportoima kuoppa on v. 2004 inventoijan mielestä resentti hiekanottokuoppa. Kuoppaan tehdyssä koe-pistossa ei havaittu hiiltä vaan sen sijaan maannokseton hiekka. Kuoppa on pienellä ja matalalla hiekkaisemmalla kumpareella. Kuoppa ei ole ainakaan tervahautta eikä sitä tule pitää muinaisjäännöksenä.

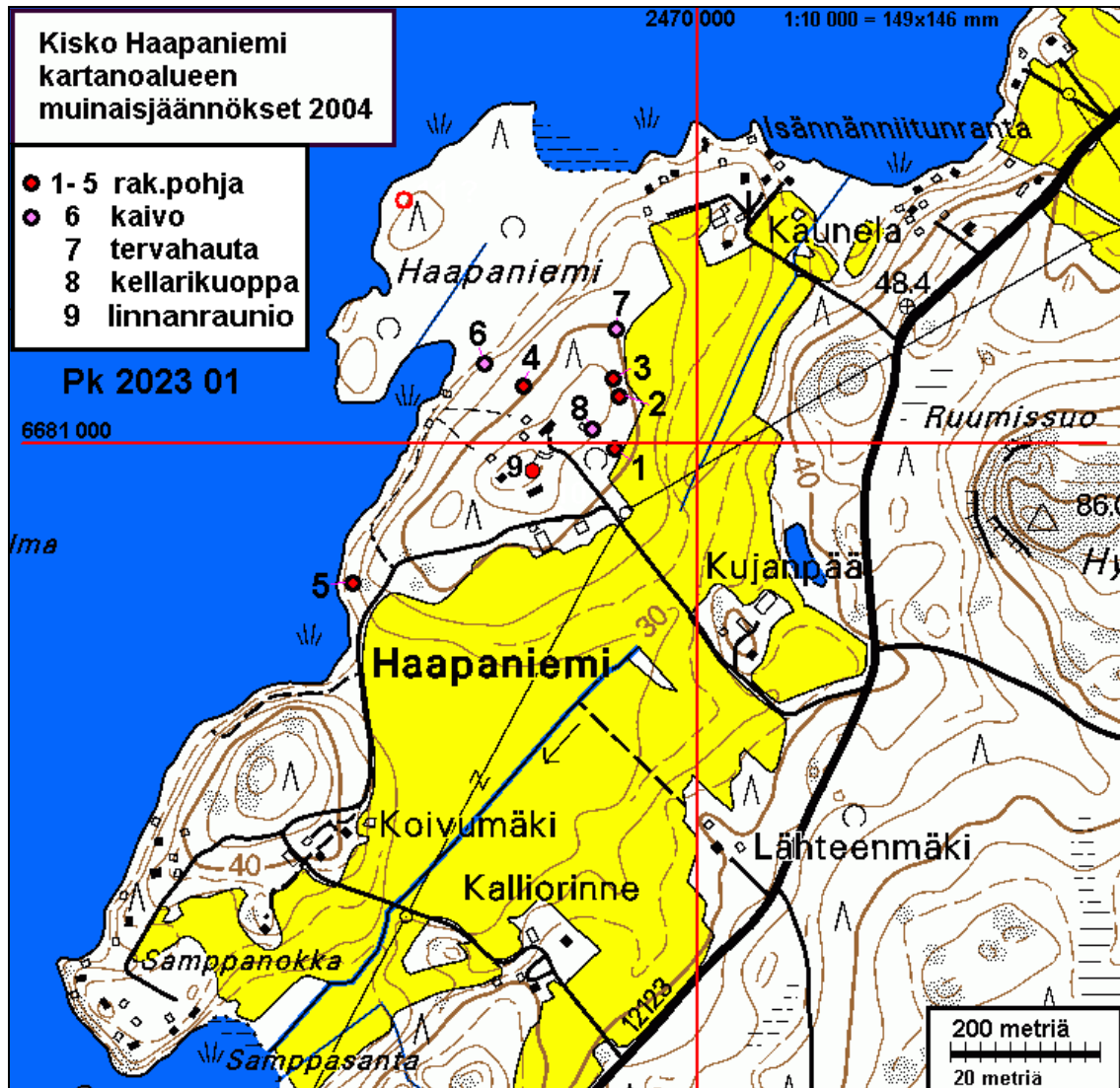


Resenttejä kuoppia

xy: 6681 079 2469 858

Päärakennuksesta 80 m koilliseen, mäen laen koillispäässä on useita resenttejä kuoppia ja kuopanteita, n. 2 x 3 ja 2 x 5 m kokoisia. Kuoppien syvyys n. 1 m. Kuopissa on jätteitä: muovia, auton osia ym.

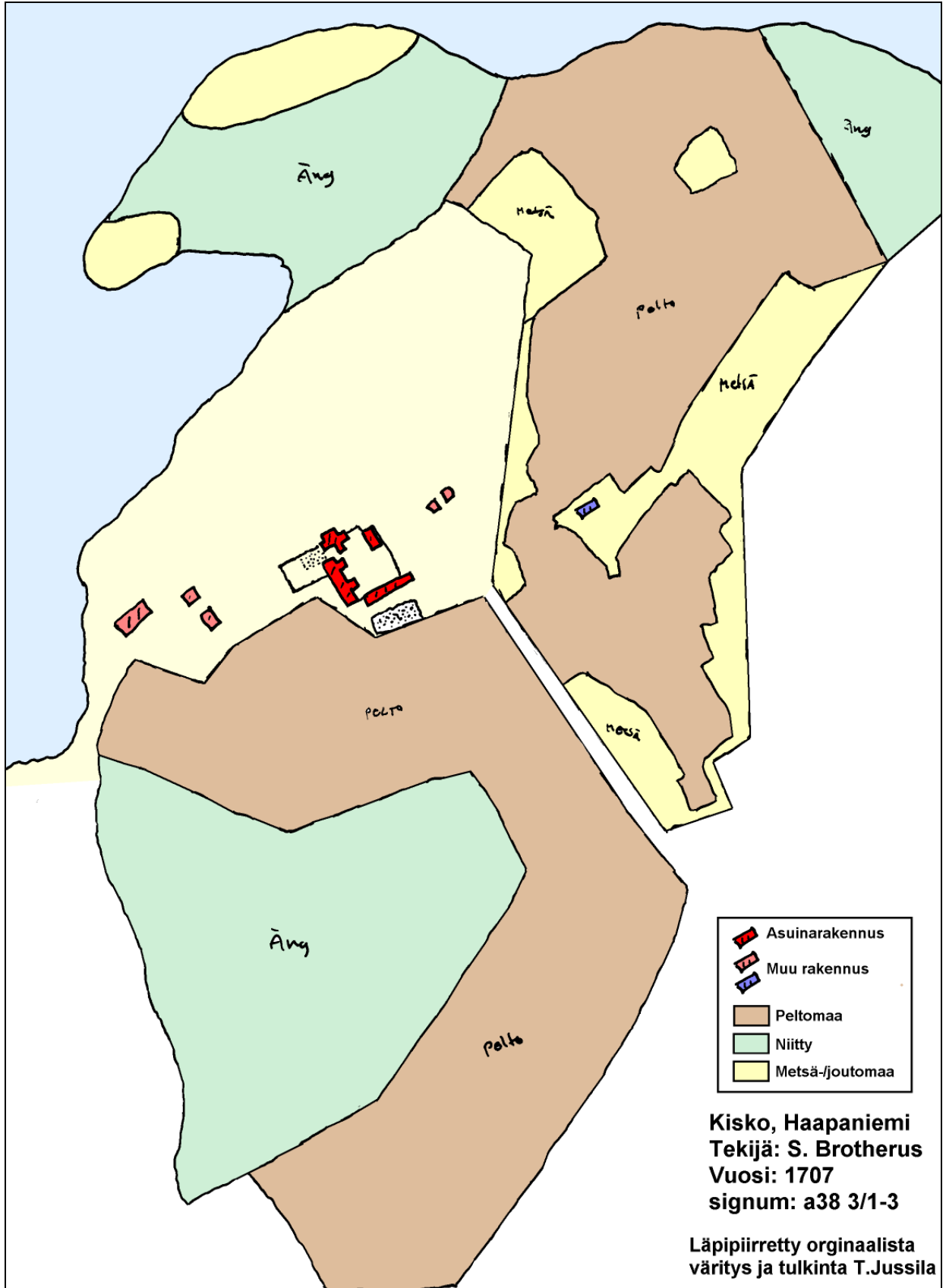


KartatMaastokarttaote 1:10000

Kaavakartta 1:4000



Maakirjakartta 1707



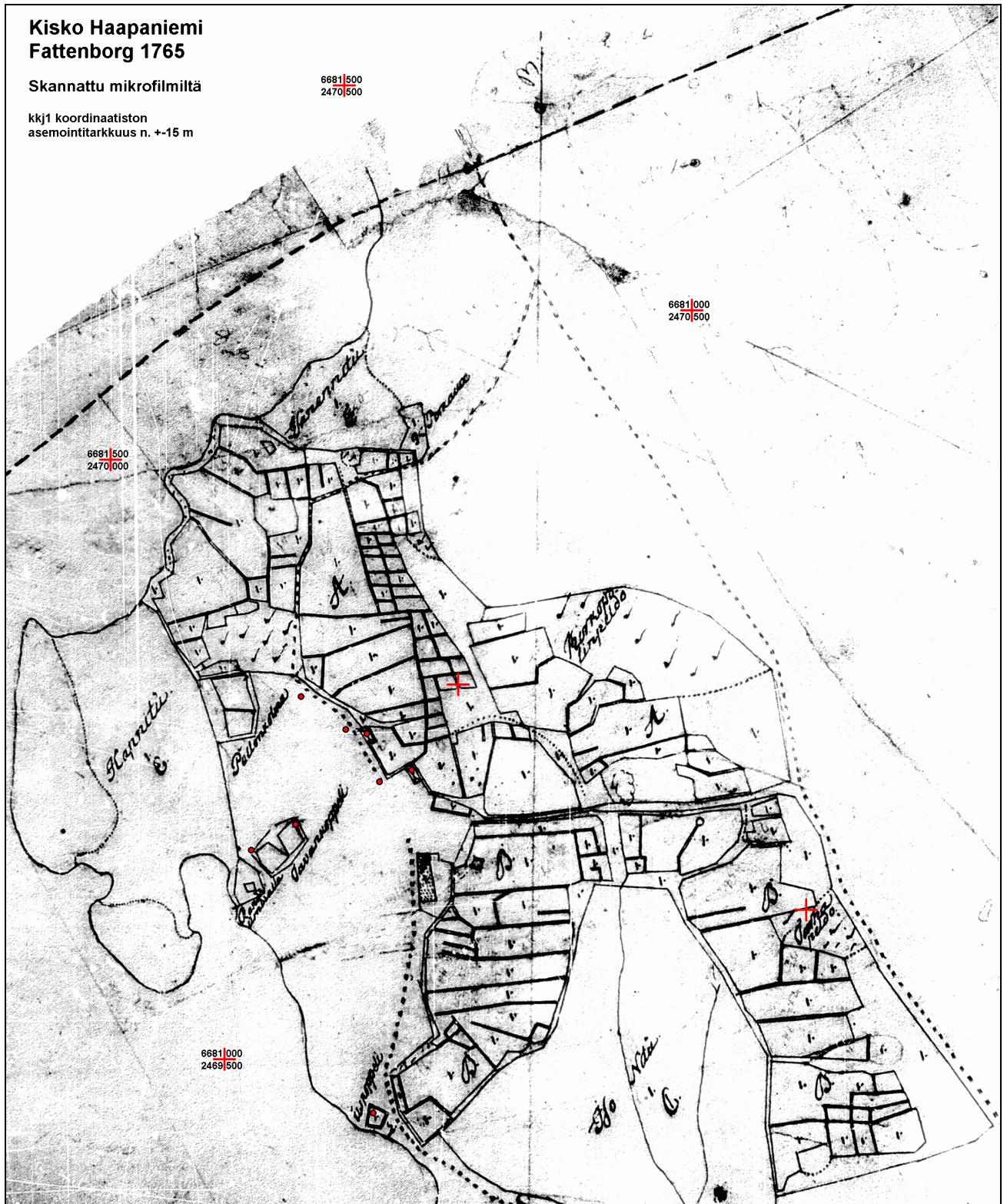
Isojakokartta 1765

Kisko Haapaniemi Fattenborg 1765

Skannattu mikrofilmiltä

6681500
2470500

kkj1 koordinaatiston
asemointitarkkuus n. +/-15 m



Kuninkaankartta 63 osa

Kuninkaankartta / 63 osa
1700-luvun lopulta



Kartta 1913

