

Vammala Putaja Kiikoiskosken arkeologinen kartoitus 2008



Hannu Poutiainen
Tapani Rostedt



Kustantaja: Hämeen TE-keskus

Sisältö:

Perustiedot	2
Maastokarttaote	3
Kartoitus	3
Havainnot	4
Kartat.....	4
Kuvat.....	5

Kansikuva: yleiskuva saarelta pääoman pohjoisrannalle päin. Kuva koillisesta, saaren etelärannalta

Perustiedot

Alue: Vammalan Kiikoiskosken (ent Suodenniemen kuntaa) varret.

Tarkoitus: Selvittää onko kosken ranta-alueella kiinteitä muinaisjäännöksiä, mm. vanhan 1700-luvun myllyn rakenteita.

Työaika: Kenttätyöaika: 8.-9.10.2008.

Kustantaja: Hämeen TE-keskus

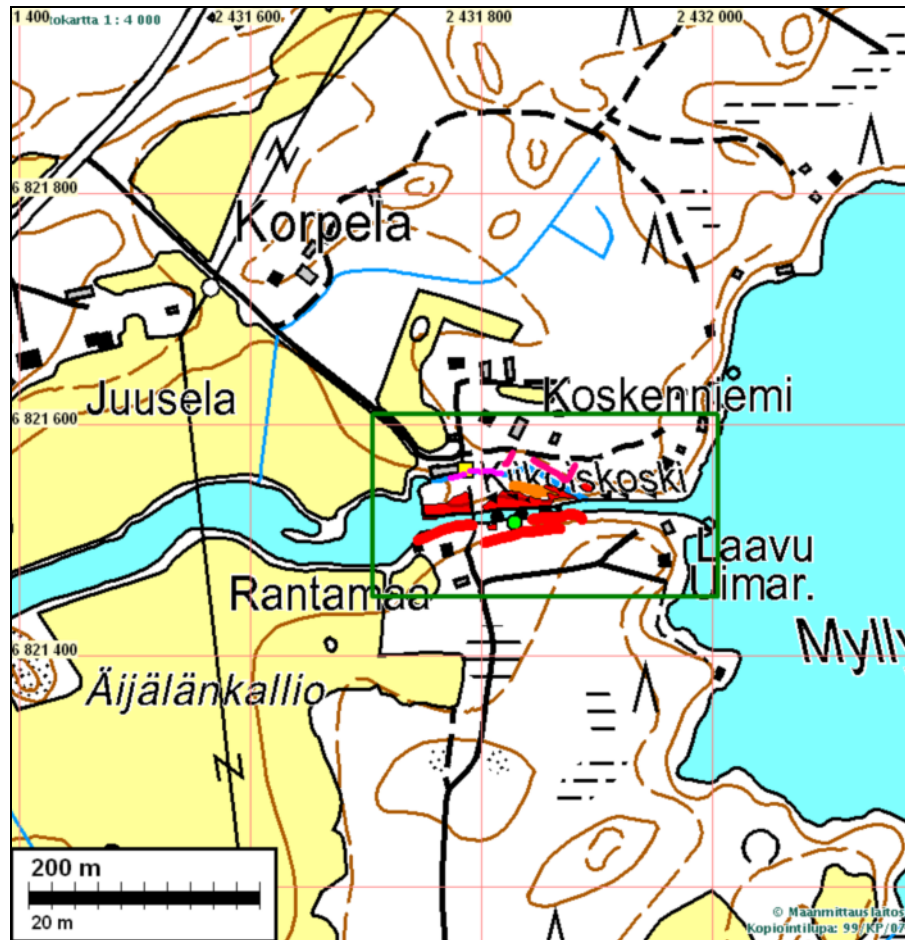
Tekijät: Mikroliitti Oy, Hannu Poutiainen ja Tapani Rostedt.

Aiemmat tutkimukset: Adel Vadim, inventointi 2007

Tulokset: Kiikoiskosken on merkitty mylly v. 1777 isojaon toimituskartalla. Alueella havaittiin v. 2007 inventoinnissa erilaisia kivirakenteita, joita ei tuolloin tarkemmin tutkittu. Kartoituksessa 2008 ei havaittu mitään ehjiä vanhaksi – yli 100 v katsottavia rakenteita alueella. Kosken alue on v. 1963-1970 välillä perattu ym. Tuolloin on ilmeisesti hävitetty kaikki merkit vanhasta myllystä mikäli se on sijainnut muualla kuin nykyisen myllyrakennuksen kohdalla. Alueella on runsaasti resentejä, 1960-luvun perkauksesta peräisin olevia kiveyksiä ja pengerryksiä ym. Alueella ei ole muinaisjäännöstä.

Paikannuskartta:

Maastokarttaote



Kartoitus

Hämeen TE-keskus suunnittelee Kiiikoiskosken kalataloudellista kunnostamista ja siinä yhteydessä on tarkoitus muokata kosken varsia. Koskessa tiedetään olleen myllyn ainakin 1700-luvulla: isojaon toimituskartalla v. 1777 paikalle on merkitty mylly. Arkeologisen kartoituksen eli tarkkuusinventoinnin tarkoituksena oli selvittää onko alueella jälkiä tai rakenteita vanhasta myllytoiminnasta joita voidaan tulkita muinaisjäännökseksi.

Kiiikoiskosken alkuperäisen uoman pohjoispuolelle on osin pieneltä matkalta kalliota louhimalla tehty sivu-uoma myllyä varten. Vuosina 1963-1970 suoritettiin Kiiikoiskoskessa järjestelyhanke, jossa kosken niskalle rakennettiin Putajan järjestelypato ja padon alapuolinen koski louhittiin tasalevyiseksi ja syvyiseksi uomaksi. Kosken pääuoma on siis pääosin kallioon louhittua ränniä. Uoman leveys on 5-6 m. Myllyuoman ja pääuoman välillä on n. 140 m pitkä ja n. 30-35 m leveä saari. Sen länsipään pohjoispuolella, myllyuoman pohjoisrannalla on uoman suunnassa n. 20 m leveä myllyrakennus ja sen jatkona vielä betonirakenteita. Kauempana rannasta on pari taloa ulkorakennuksineen sekä vanha paja. Maastotarkastuksessa kävi ilmi, että alue on täysin myllylätty, muokattu ja järjestelty nykyaikana. Uomien välinen saari on suurelta osin ns. heittokivikon eli raivauskivikon peittämä. Koskiuoman perkauksesta ja uoman louhimisesta syntyneitä kiviä on kasattu ja ladottu pitkin saarta ja pääuoman etelärantaa. Myllyuoman pohjoisranta on kivetty ja uoman itäosassa on perkauskivilatomoja ja louhintajätelatomoja pitkin uoman ranta. Kaikki em. rakenteet ovat selkeästi ns. resentejä eli nykyajan tuotteita.

Louhitun ja levennetyn pääuoman keskiosan etelärannalla on suorakaiteen muotoinen n. 7,5 x 4,5 m laajuinen kiviladelmä tai pikemminkin kivikko ja 16 m sen itäpuolella epämääräinen kuoppa. Kivikkoa pidämme raivauskivikkona. Sitä pengottaessa ei havaittu mitään rakennuksen poh-

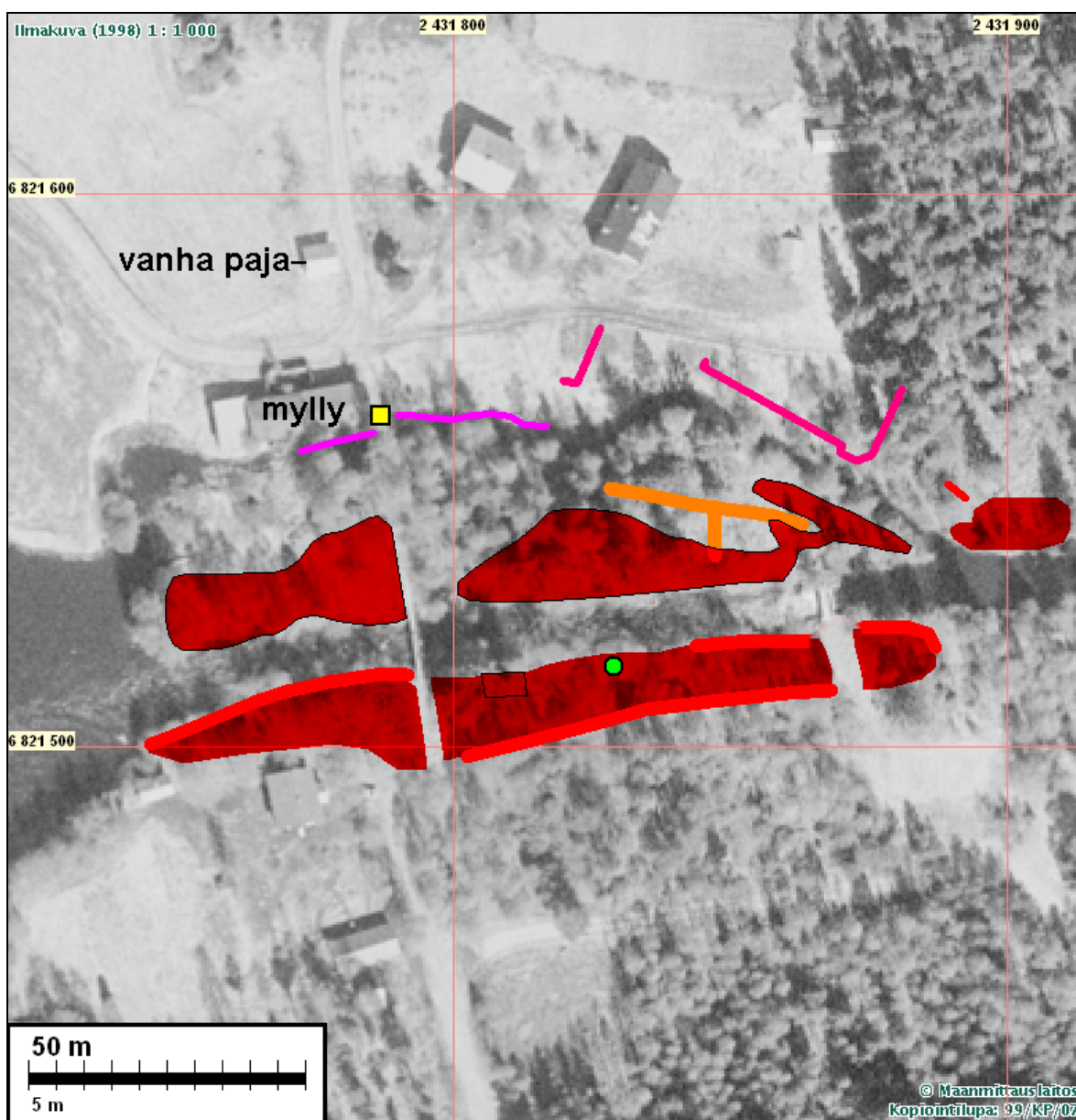
jaan viittaavaa. Sen ympäristöön tehdyissä koekuopissa ja kairauksissa ei havaittu mitään löytöjää tai muuta muinaisjäännökseen tms. liittyvää. Kuoppa on resentti, hiiletön ja maaperältään sekoittunut. Alue tarkastettiin yksityiskohtaisen tarkasti ja kattavasti silmänvaraisesti sekä paikoin kairaamalla ja pintaturvetta raottaen tai pienin koekuopin. Alueella ei havaittu mitään merkkejä sellaisista rakenteista tai niiden jäänteistä joita voitaisiin pitää yli 100 v. vanhoina ja muinaisjäännöksinä. Kosken alue on ilmeisesti melko perusteellisesti muokattu 1960-luvulla niin, että tuon aikaisen raivauskivikon ym. rakenteiden seasta ei voi erottaa vanhempia kerrostumia. **Alueella ei ole muinaismuistolain tarkoittamaa kiinteää muinaisjäännöstä.** Laajempi kartta- ja asiakirjatutkimus ei tule asiaa muuksi muuttamaan ja siksi emme katso sitä emmekä enempää selvitystyötä tarpeelliseksi.

Espoo 16.12.2008

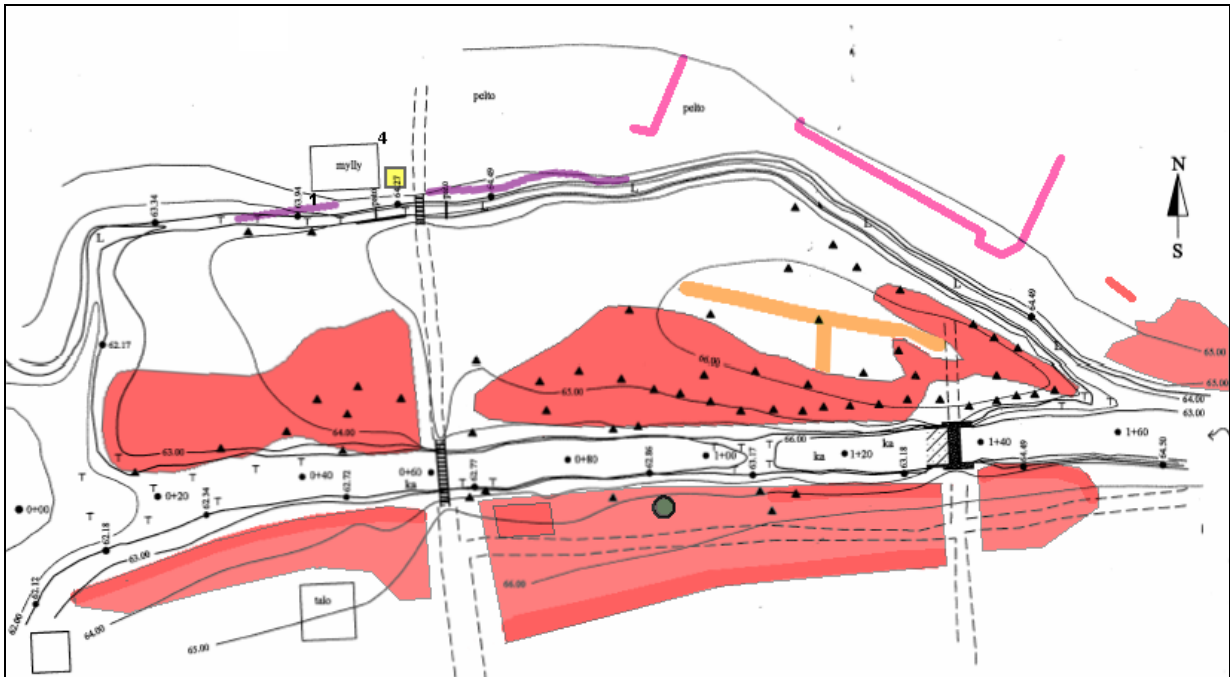
Timo Jussila ja tutk. ryhmä

Havainnot

Kartat



Raivauskivikot ja -latomukset merkitty punaisella. Koneura (kivillä vahvistettu ura) ruskealla. Kivilatomukset sinipunaisella. Kuoppa vihreä pallo, vanha myllynkivi myllyn kupeessa kelt. neliö.



Karttopohja Hämeen TE-keskus. Päälle merkitty havainnot. Karttamerkit. ks. ed. sivun ilmakuva selitys.

Kuvat



- 1 Kosken rannalla olevan myllyn edustalla koskessa on kolme betonialustaa, joissa kussakin 2 rautatappia. alustojen koko 1x0.4m ja 2x0.4 m, kolmas alusta on osittain myllyn sisälle uppoava (seinä myöhemmin laudoilla peitetty)



- 2 Sahauomassa 4 puista porrasta, ilm. antavat vedelle paremman virtauksen? Lisäksi padon (ja sillan) kohdalla puinen ”porras”.



- 3 Sahapato. Perusta lohkotuista harmaakivistä 3 kerroksessa. Kork. 0.9 m, lev. 2.7 m



- 4 Myllynkivi, 80x64x16 cm, Harmaata graniittia



- 5 Myllyuoma sahapadon yläpuolella. Alla vanhoja kiviä (alkuperäinen uoma?), päällä uudempi la-donta, jossa kivien päällä ei ole sammalta.



- 6 Heitto- eli raivauskivikko. Käytännössä koko saaren alueella, keskellä hiukan vähemmän.



- 7 Kivikko jota v. 2007 inventoinnissa epäilty rakennuksen perustaksi. 8x4 m pyöreähköjä kiviä jotka saattavat muodostaa perustan mutta paremminkin vaikuttaa raivauskivikolta. Ei tiiltä/laastia, joen suuntainen pitkä sivu. Sisällä (+ympärillä) myös samanlaisia kiviä, joiden halkaisija 40-50 cm. Joen vastaisella pitkällä sivulla 1.5x2 m kohouma, jossa kairauksen perusteella ei tiiltä, hiiltä tms. Saattaisi olla v. 2007 inventoinnissa rakenne jota epäilty ”piisiksi”



- 8 Kuoppa. 100x60 cm epämääräinen kuoppa kivikossa, syvimmillään 30 cm.



- 9 Kiviladonta saarella. Vahvin ja siistein saaren itäpäässä, yläjuoksun puolella. Korkeus max. 1.2m, kiviä enimmillään 6 kerrosta. Jatkuu pääuoman puolella puoliväliin saarta, myllyuoman puolella runsaat 10 metriä. Rakennettu kallio pohjalle, ilmeisesti pitämään heittokivet saaren sisällä paikallaan etteivät sortuisi jokeen. Myllyuoman puolella ladottu noin 10 metrin matkalla, max. 6 kivikerrosta.



- 10 Koneura. Ladottu kylmämuuraus, 2-3 kerrosta kiviä saaren keskiosassa, sulautuu itäosassaan heittokivikkoon. Osin ladottu, korkeus enimmillään 90 cm. Leveys 2.5 m, pituus yhteensä yli 35 metriä. Todennäköisesti tie työkoneelle, joka siirrellyt kiviä uomasta saarelle. Länsipäässä "tie" mataloituu ja häviää pyöreäkiviseen kivikkoon.



- 11** Poikittain em. koneuraan nähden, pääuomalle päin heittokivistä kasattu ympäristöään korkeammalla oleva kohouma joka liittyy ”ramppimaisesti” toiseen uraan. Ilmeisesti työkoneen kulua varten kasattu tiemäinen pengerrura. Pituus 10 m, leveys 3 m.



- 12** Kivilatomus 1. Sivut 220x190x130x220 cm. Lohkokiviä 3-4 kerroksessa, liittyy ”ramppimaisesti” kallioon. Pohjois- ja länsisivut ladottu.



- 14** Pääuomassa ladonta sillalta alaspäin. Ladonta isommista pyöreähköistä kivistä kallion päälle 20m padosta alaspäin. 1-3 kerrosta, korkeus 1-1.5m. 20-30 m padosta alaspäin siistimpi ladonta lohkotuista kivistä. 2-5 kerrosta kiviä, korkeus runsaan metrin verran.