

# Savitaipale Kaavoittamattomien vesistöjen muinaisjäännösinventointi 2010.



Timo Jussila  
Timo Sepänmaa



Kustantaja: Savitaipaleen kunta

Sisältö:

|   |          |
|---|----------|
| <b>Perustiedot</b> .....                      | <b>2</b> |
| <b>Yleiskartta</b> .....                      | <b>3</b> |
| <b>Muinaisjäännösluettelo</b> .....           | <b>4</b> |
| <b>Inventointi</b> .....                      | <b>4</b> |
| <b>Muinaisjäännökset</b> .....                | <b>6</b> |
| SAVITAIPALE 8 KESKITUPA.....                  | 6        |
| SAVITAIPALE 18 HAUKAHONKANGAS .....           | 8        |
| SAVITAIPALE 25 ALAKARTANO .....               | 9        |
| SAVITAIPALE 33 JÄKÄLÄNJÄRVI RUUNIEMI .....    | 10       |
| SAVITAIPALE 34 JÄRVITAIPALEEN LINNOITUS ..... | 11       |
| SAVITAIPALE 45 LAHDENTAUS.....                | 12       |
| SAVITAIPALE 55 NIINIVUORI .....               | 12       |
| SAVITAIPALE 59 POHJANPÄÄNLAHDEN SUU .....     | 13       |
| SAVITAIPALE 67 ALA-RUOKOJÄRVI VÄLIJOKI .....  | 15       |
| SAVITAIPALE 68 RAJAKORVENMÄKI .....           | 18       |
| SAVITAIPALE 69 TIHVONNIEMI .....              | 18       |
| SAVITAIPALE 70 SALOLAHTI .....                | 20       |
| SAVITAIPALE 71 HAUDANNIEMI 1 .....            | 21       |
| SAVITAIPALE 72 HAUDANNIEMI 2 .....            | 23       |
| SAVITAIPALE 73 VÄÄRÄSENLAHTI .....            | 24       |
| SAVITAIPALE 74 HAUKAHONKANGAS 2 .....         | 25       |
| SAVITAIPALE 75 HANANNIEMI .....               | 26       |

---

*Kansikuva:* Virmajärven Haudanniemen länsirantaa. Kauempana Rannassa asuinpaikka nro 71

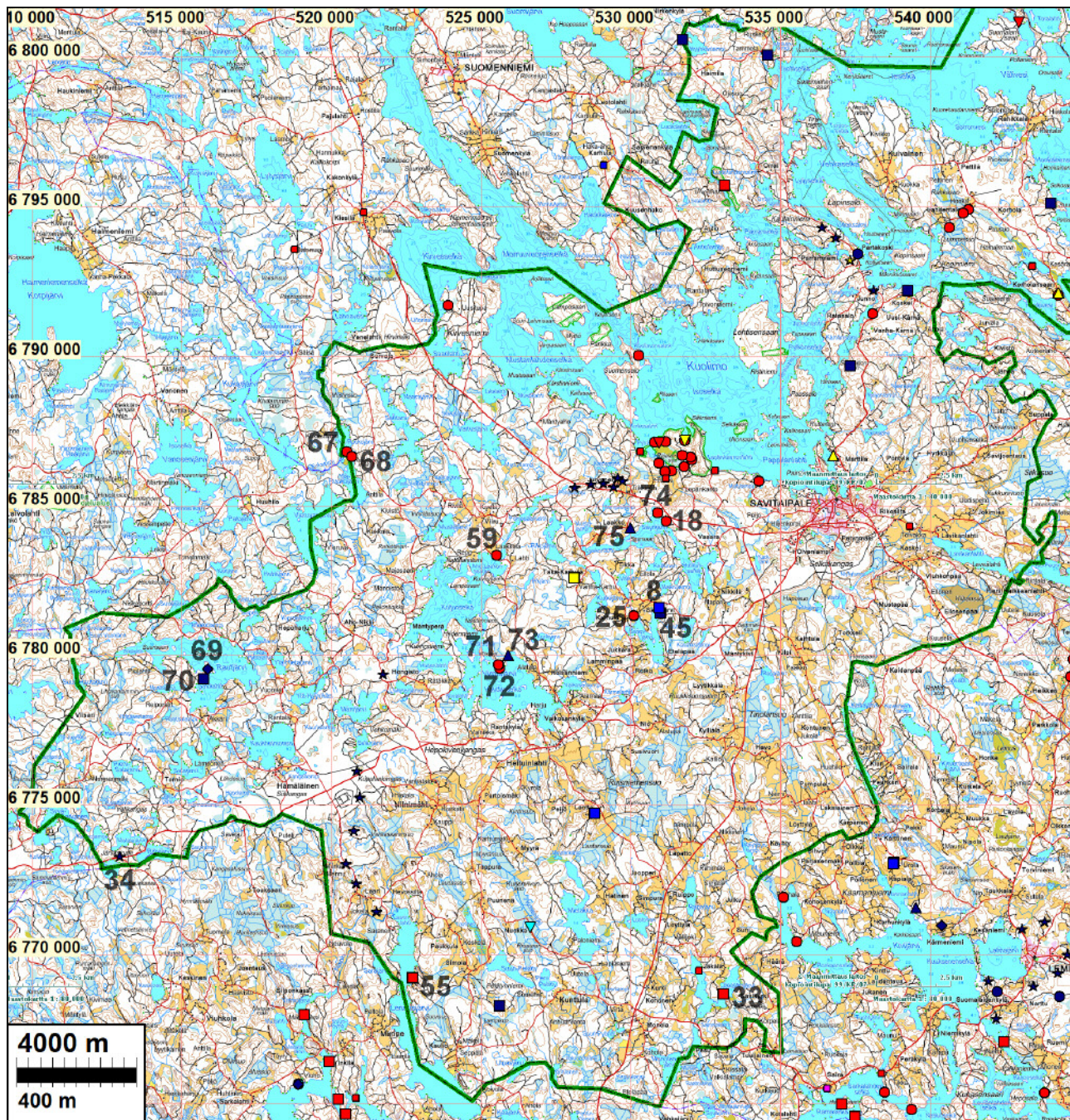
---

**Perustiedot**

- Alue:** Kaavoittamattomat vesistöt. Kaikki järvet ja lammet rannasta 200 m syvyyteen, paitsi Saimaan ja Kuolimon rannat (ei myöskään pienen Saimaan Lavikanlahti, Kuolimon Luotolahti).
- Tarkoitus:** Tarkistaa riittävässä määrin alueen maastot ja etsiä niiltä uusia muinaisjäännöksiä.
- Työaika:** Kenttätöaika: maastotyö 26.9. – 5.10.2010
- Kustantaja:** Savitaipaleen kunta
- Tekijät:** Mikroliitti Oy, Timo Jussila ja Timo Sepänmaa. Raportti ja valmistelu T. Jussila..
- Aiemmat tutkimukset:** Helsingin Yliopiston arkeologian laitoksen kenttätökurssin inventointi v. 2004. Pohjoisosalla aluetta Jussila T 1996 inventointi. Miettinen T, 1981 inventointi (tai tarkastuksia). Useita yksittäisiä tarkastuksia, ks. kohdekuvaukset.
- Tulokset:** Alueelta – kunnan pienjärvien rannoilta tai niiden tuntumasta, tunnettiin aiemmin kolme kivikautista asuinpaikkaa , kaksi kalliomaalausta, kätkölöytöpaikka, yksi epä-m. röykkiö ja Järvitaipaleen linnoitus. Inventoinnissa löytyi viisi kivikautista asuinpaikkaa, kiviröykkiö joka mahd. vanha rajamerkki, hiilihauta, sekä mahd. kor-su tms. maarakenne, sekä funktioltaan tunnistamaton kuoppakohde. **Uudet koh-teet raportin nro 67-75.** Löydöt KM 38423-38427.



## Yleiskartta



Muinaisjäännökset eri symbolein: Punainen pallo = kivikautinen (tai esihist.) asuinpaikka, punainen neliö = kalliomaalaus, keltaiset ajoittamattomia (kuoppia tai röykkiöitä). Siniset historiallisia kohteita. Tähti = varustus (suurin osa Salpalinjan varustuksia. Kärnäkosken (oik. ylh.) ja Järvi-  
taipaleen (vas. alh.) 1700-luvun lopun linnoitukset). Numeroidut kohteet ovat tässä raportissa kuvatut muinaisjäännökset. Kohteiden numerointi vain tätä raporttia varten.



### Muinaisjäännösluettelo

Rauh.lk: 1 ja 2 = muinaisjäännös, suojelukohde, SM.

| Nr                 | Nimi                        | rauh | Ajoitus        | Laji          | tyyppi        | N       | E      | z    |
|--------------------|-----------------------------|------|----------------|---------------|---------------|---------|--------|------|
| <a href="#">8</a>  | KESKITUPA                   | 2    | rautakautinen  | sijointus     | kätkö         | 6781572 | 530952 |      |
| <a href="#">18</a> | HAUKAHONKANGAS              | 2    | kivikautinen   | asuinpaikka   |               | 6784474 | 531177 | 85   |
| <a href="#">25</a> | ALAKARTANO                  | 2    | kivikautinen   | asuinpaikka   |               | 6781306 | 530082 | 100  |
| <a href="#">33</a> | JÄKÄLÄNJÄRVI<br>RUUNIEMI    | 1    | kivikautinen   | kuva          | kalliomaalaus | 6768660 | 533096 | 78,4 |
| <a href="#">34</a> | JÄRVITAIPALEEN<br>LINNOITUS | 2    | historiallinen | varustus      | 1700-l        | 6773251 | 512918 |      |
| <a href="#">45</a> | LAHDENTAUS                  | 2    | historiallinen | maatalous     | röykkiö       | 6781388 | 530982 | 100  |
| <a href="#">55</a> | NIINIVUORI                  | 1    | kivikautinen   | kuva          | kalliomaalaus | 6769186 | 522702 | 85   |
| <a href="#">59</a> | POHJANPÄÄNLAHDEN<br>SUU     | 2    | kivikautinen   | asuinpaikka   |               | 6783333 | 525504 | 95   |
| <a href="#">67</a> | ALA-RUOKOJÄRVI<br>VÄLIJOKI  | 2    | kivikautinen   | asuinpaikka   |               | 6786791 | 520518 | 80   |
| <a href="#">68</a> | RAJAKORVENMÄKI              | 2    | kivikautinen   | asuinpaikka   |               | 6786639 | 520664 | 80   |
| <a href="#">69</a> | TIHVONNIEMI                 | 2    | historiallinen | valmistus     | hiilimiilu    | 6779534 | 515852 | 98   |
| <a href="#">70</a> | SALOLAHTI                   | 2    | historiallinen | raja          | kivi          | 6779193 | 515738 | 96   |
| <a href="#">71</a> | HAUDANNIEMI 1               | 2    | kivikautinen   | asuinpaikka   | asumuspain.   | 6779673 | 525567 | 92   |
| <a href="#">72</a> | HAUDANNIEMI 2               | 2    | kivikautinen   | asuinpaikka   | asumuspain.   | 6779553 | 525620 | 93   |
| <a href="#">73</a> | VÄÄRÄSENLAHTI               | 2    | historiallinen | tunnistamaton | kuoppa        | 6779987 | 525890 | 105  |
| <a href="#">74</a> | HAUKAHONKANGAS 2            | 2    | kivikautinen   | asuinpaikka   |               | 6784756 | 530898 | 95   |
| <a href="#">75</a> | HANANNIEMI                  | 2    | historiallinen | tunnistamaton | kuoppa        | 6784245 | 529974 | 105  |

### Inventointi

Inventoinnin maastotyö suoritettiin 10 päivän aikana syys-lokakuussa 2010 kahden arkeologin voimin. Maastossa arkeologit kulkivat pääosan ajasta omaa reittiään mutta samalla alueella. Tarvittaessa kokoonnuttiin yhteen milloin tarvittiin ”hyvältä näyttävällä” maastonkohdalla koe-kuopitusvoimaa tai toista mielipidettä jostain ilmiöstä tms.

Tutkimusalueeseen kuuluivat kaikki Savitaipaleen vesistöt paitsi Kuolimon ja Saimaan rannat. Pääpaino inventoinnissa oli uusien rakennuspaikkojen tarkastamisessa (kaavaluonnos saatu FCG Oy:ltä kesäkuussa 2010). Useimmat uudet rakennuspaikat tarkastettiin jos karttakuva antoi vähänkään viitettä muinajäännöksille soveliaasta maastosta. Tarkastamatta jätettiin muutamia sellaisia rakennuspaikkoja (tai alueita joilla vierekkäin useita rakennuspaikkoja), joista kartan ja lähialueen omakohtaisten maastohavaintojen perusteella voitiin todeta maaston olevan hyvin epätodennäköinen muinajäännöksen sijainnille siellä. Esimerkkinä tällaisesta paikasta on Säynjärven länsipään, Laakonlahden etelärannalla olevat neljä rakennuspaikkaa, joiden kohdalla on korkea ja jyrkkä rinne järveen. Lisäksi voitiin vastarannalta käsin tehtyjen havaintojen ja muualla järven etelärannalla havaitun perusteella todeta paikka sellaiseksi että siinä ei maksa vaivaa lähteä kävelemään. Toinen vastaava esimerkki on Kurkjärven keskiosan itärannalla olevat kaksi rakennuspaikkaa. Lisäksi todettiin, että joillain uusiksi rakennuspaikoiksi merkityillä maastonkohdilla oli jo mökki tai mökkityömaa. Myös muita rantoja katsottiin kohtuullisissa määrin kuin vain rakennettavaksi aiottuja, karttakuvan ja maastohavaintojen perusteella valiten potentiaaliselta vaikuttavista maastoista.

Rakennettuja rantoja ja pihamaita ei tarkastettu. Kuten muuallakin Suomessa niin myös tällä alueella on arkeologin kannalta parhaimmat ja toiseksi parhaimmatkin rannat ja maastonkohdat jo rakennettuja. Erityisen merkittävää muinajäännösten etsimisen kannalta tämä tilanne on

pienillä ja pienehköillä järvillä, joilla ehkä koko esihistoriallisena aikana on saattanut sijaita yksi tai kaksi ”vakiopaikkaa” asumiseen tai pyyntileirinä. Ne ovat tietenkin sijainneet ihmisen kannalta (logistisesti, topografisesti ja maaperältään) parhaimmilla paikalla. Kun järven vedentasossa ei ole tapahtunut suuria muutoksia niin sama esihistoriallinen ”paras paikka” on myös nykyään mökkiläisen kannalta ”paras paikka” ja siten rakennettu yleensä alueen ensimmäisten mökkitonttien joukossa – kriteerit ovat olleet samat mökkiläisellä ja esihistoriallisella asujalla tai liikkujalla. On siis hyvin sattumanvaraista ja onnekasta jos pienen järven rannalta rantasidonnan esihistoriallisen asuinpaikan voi vielä löytää.

Kaikilla alueen järvillä käytiin – vähintäänkin kurkkimassa uuden rakennuspaikan ympäristöä. Vähälle huomiolle jäivät jokirannat, sekä korkeat ja jyrkät rannat. Kunnan itäosan pikkujärvillä, Totijärvellä, Vuorijärvellä, Talvijärvellä ja Naarajärvellä olen liikkunut aiemmin harrastusmielessä (1980 ja 90-luvuilla) sekä voimajohtolinjan inventoinnissa (2008) eikä niillä nyt käyty.

Lampien rantoja ei pääsääntöisesti katsottu, ellei lampi ole ollut jossain vaiheessa esihistoriallisena aikana osana suurempaa vesistöä tai merkittävä vesireitin osana ja lammen rannalle oli merkitty uusia rakennuspaikkoja. Tällaisia varsin mielenkiintoisia lampia olivat mm. Myllylampi, Tikki ja Kaihtu kunnan keskustan ja Selänkanankaan eteläpuolella. Lammet ovat laaksossa josta Saimaan jääjärvi on aikoinaan, pian jääkauden jälkeen purkautunut (Matti Hakulisen tutkimusten mukaan) ja josta on senkin jälkeen ollut hyvin kapeiden kannasten yli vesireitti Saimaalta Kaitajärven kautta Kivijärveen. Vaikka näiden lampien alueella oli useita arkeologin kannalta mainioita maastonkohtia, ei mitään esihistoriaan viittaavaa löydetty. Muinais-Saimaan osana ovat olleet (Kuolimon kautta, sen luoteispäästä Lahnajärven kautta) Ruokojärvet, Vieruva ja Vartusjärvi. Näillä järvillä on Saimaan korkein ranta (4000 eKr.) ulottunut n. 85 m korkeustasolle. Järvet ovat 78-79 m tasoilla nyt. Näiden ja Kuolimon välillä oleva Santara-järvi on saattanut olla hyvin lyhyen ajan Saimaan osana.

Alueen laajuudesta ja vesistöjen suuresta määrästä huolimatta niiden rannoilta löytyi odotettua vähemmän muinaisjäännöksiä. Vaikka karttakuva näytti arkeologin kannalta lukemattomilla paikoilla varsin hyvältä, ei kuitenkaan todellisuudessa ”hyviä” esihistoriallisen asuinpaikan (rakentamattomia) maastoja ollut samassa määrin. Usein otolliselta vaikuttaneet maastot olivat kivikoisia ja ”möykkyisiä” tai joissain tapauksissa maaperältään niin hienoaineksisia että koekuoppia ei maksanut vaivaa tehdä. Usein ”hyvät” maastonkohdat olivat sen verran pienialaisia, että jos niillä olisi asuinpaikka sijainnut, olisi se kyllä havaittu. Ongelma runsaan rantaviivan tutkimisessa onkin juuri hyvän ja usein suppea-alaisen maastonkohdan löytäminen, kun kaikkia rantoja ei voi läpikäydä 100 prosenttisesti vaan on tehtävä valintoja – otoksia. Nyt otokset määräytyivät pääosin sen mukaan miten uudet rakennuspaikat oli sijoitettu. Suuresta vaivasta ja varsin työläästä maastotyöstä jäi käteen valitettavan vähän. Odotettua vähemmän. Pieni harmitus jäi itämään ja jälkiviisaana, lämpimässä toimistossa karttoja katsellen voi arvella että joitain maastoja olisi voinut katsoa tarkemmin tai enemmän ja olisi voinut valita tarkastuskohteita toisin.

Alueella on Salpalinjan varustuksia (ks. yleiskartta ja tähdet siinä), mutta missään ne eivät havaintojemme mukaan ulottuneet rantaan. Salpalinjan varustuksia ei siis käyty tarkemmin läpi missään. Niitä ei erityisesti myöskään etsitty, mutta pyrittiin pitämään silmät auki niiden varalta kun liikuttiin rantojen tuntumassa. Alueen historiallisen ajan asutus on ollut yksittäistaloja, hajallaan eikä aina aivan rannassa. Pääsääntöisesti vanhat yksittäistalopaikat eivät ole muinaisjäännöksiä – jos autioitunut sellainen voidaan todeta. Ehkä mielenkiintoisin vanha kylä on Säänjärvi, jossa rannoilla liikuttiin metallinpaljastimen kanssa – syynä sen rannoilta tehty rautakautinen kätkölöytö. Olosuhteet rautakauden etsimiselle olivat ylipäätään huonot (pellot nurmella tai ke-sannolla). Paikoin sitä pyrittiin erityisesti etsimään.

## Muinaisjännökset

Normaalista raporttikäytännöstämme poiketen ei tässä raportissa ole mml:n ilmakuvia johtuen alueen kuvien huonosta laadusta ja siitä että niissä ei erota mitään merkittävä paikkaa kuvaavaa informaatiota johtuen laadun lisäksi myös maaston peitteisyydestä ja laadusta.

### SAVITAIPALE 8 KESKITUPA

Mjtunnus: 010 01 0001

Rauh.lk: 2

Ajoitus: rautakautinen: ristiretkiaika

Laji: sijoitus: kätkö

Koordin: N: 6781 572 E: 530 952, paikannus ±200 m

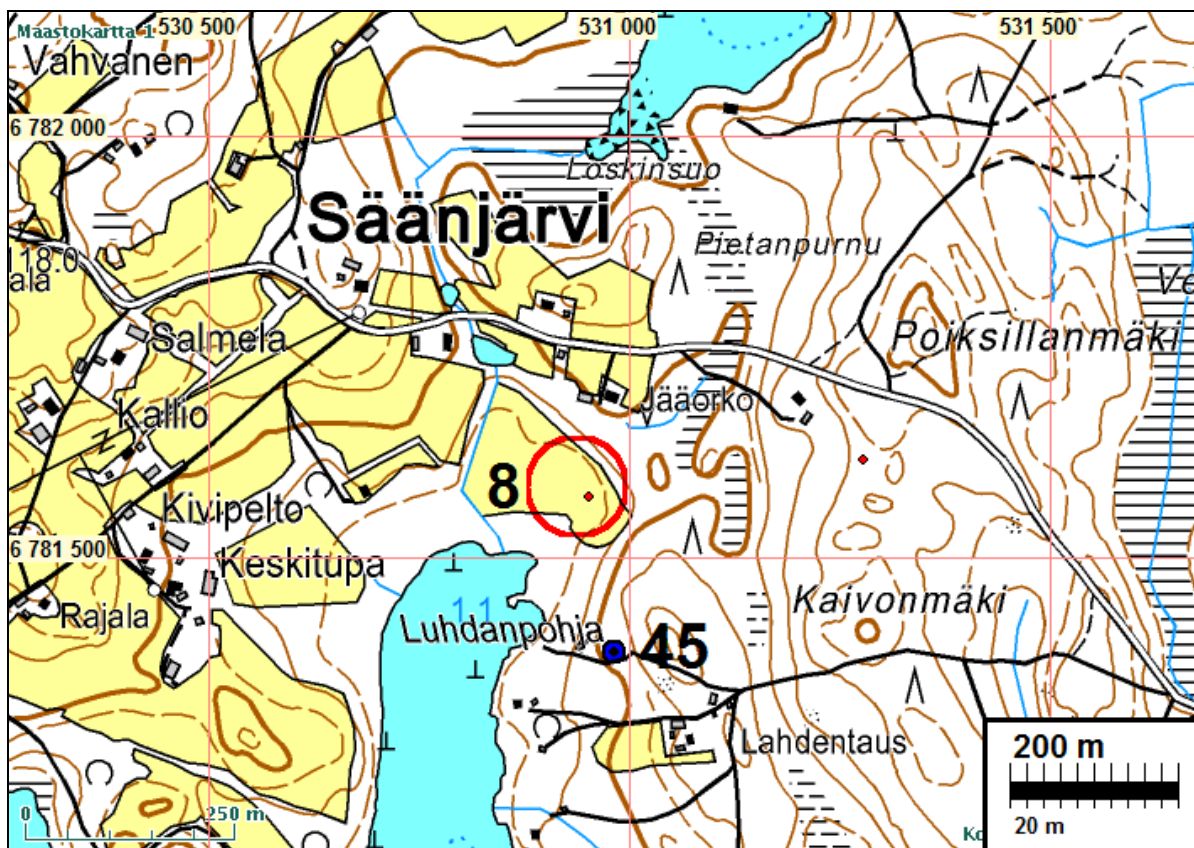
X: 6784 417 Y: 3531 134

Tutkijat: Jussila & Sepänmaa 2010 inventointi, Tallgren A M 1913 tarkastus, Miettinen T 1981 inventointi

Löydöt: KM 6010, raha, Hujanen Adam 1913. Riipus, 4 kpl, rannerengas, löytyneet peltoa raivattaessa, ojan kaivuussa v. 1913.

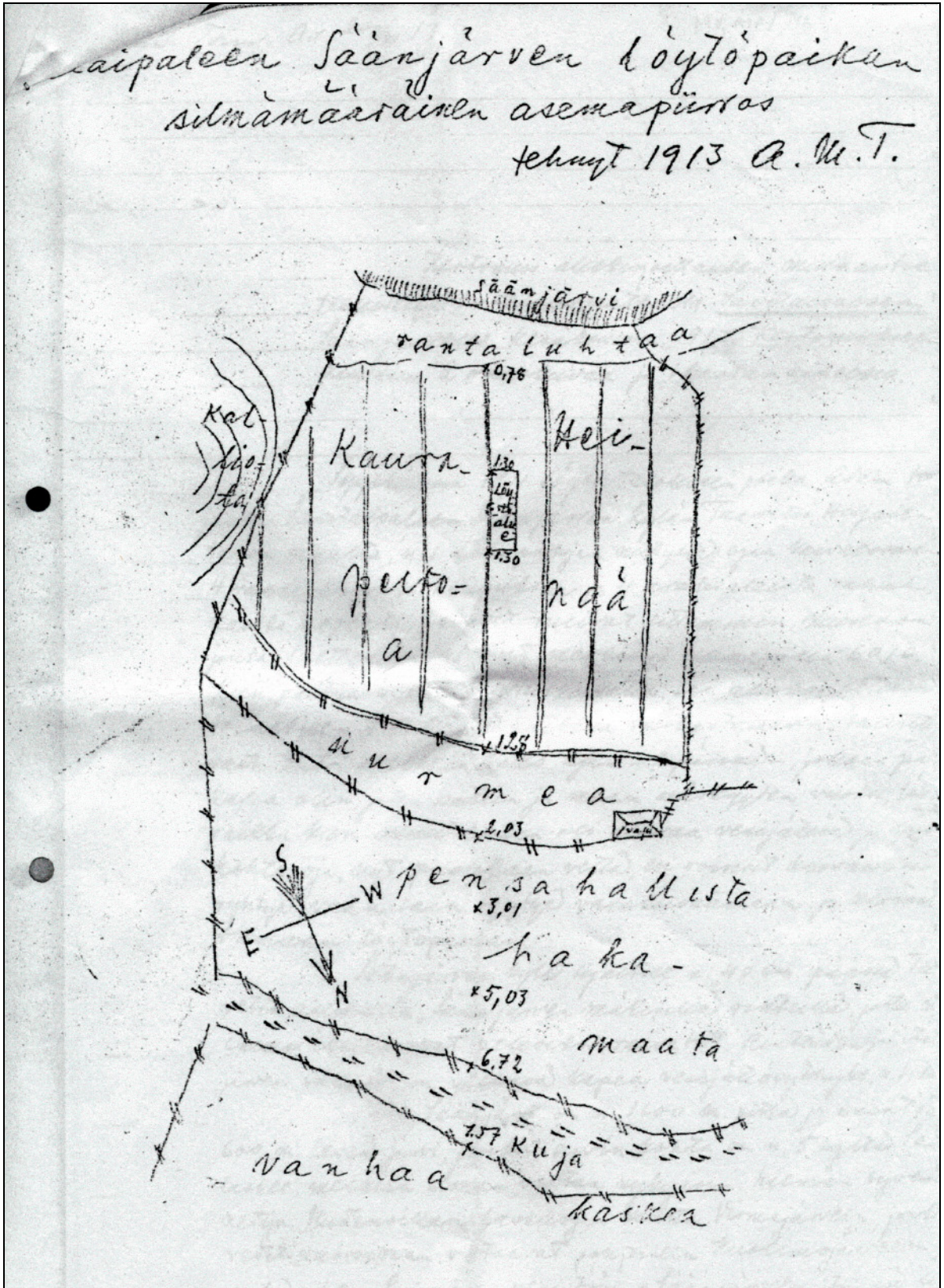
Sijainti: Paikka sijaitsee Savitaipaleen kirkosta 7 km lounaaseen. Säänjärven pohjoispään, Luhdanpohja -nimisen lahden pohjois-koillispuolella pellossa.

Huomiot: Hopea-aarre, löytynyt v. 1913. Kätkölöytö. Paikannus Tallgrenin kartan perusteella n. +30 tarkkuudella. Muinaisjännösrekisterissä ollut aiemmin koko lailla väärät koordinaatit. Tarkoituksenamme oli tutkia aluetta metallinpaljastimella mutta sen esti korkea (miehenkorkuinen) heinä ja pusikko, jonka vallassa koko pelto.



Kätkölöytöpaikka on erittäin suurella todennäköisyydellä punaisen ympyrän sisällä.





Kopio A.M. Tallgrenin karttapiirroksesta.





Kätköpaikan maastoa.

### **SAVITAIPALE 18 HAUKAHONKANGAS**

Mjtunnus: 010 01 0001

Rauh.lk: 2

Ajoitus: kivikautinen

Laji: asuinpaikka

Koordin: N: 6784 474 E: 531 177 Z: 85

X: 6787 320 Y: 3531 360

Tutkijat: Jussila & Sepänmaa 2010 inventointi, Jussila T 1996 inventointi

Löydöt: KM 29655:1, 19 g, 6 kpl, kvartsi-iskoksia, Jussila T 1996, diar. 2.9.1996, Koekuopasta. :2, 2 g, 21 kpl, palanutta luuta, paljon pieniä fragmentteja koekuopasta.

Sijainti: Paikka sijaitsee Savitaipaleen kirkosta 5.6 km W, Rajalamminsuon eteläpuolella parisataa metriä peltokielekkeen itäreunalla, mäenkumpareen länsi-luoteiskolkassa, metsätien N puolella alemmalla tasolla.

Huomiot: Jussila 1996: Asumuspainanne. Vaikuttaa postglasiaaliselta dyyniltä! Ajoitus voi olla mitä tahansa 2. Salpausselän synnyin jälkeen Laaja asuinpaikka: koordinaatista n. 100 m NW ja n. 40 m S. Paikka on heti 2. SS:n distaalirintuoksella. Säynjärvi lie-nee asettunut jokseenkin nykyiseen muotoonsa pian 2. SS -vaiheen jälkeen. Tällä paikalla on loiva, korkeahko rantavallimainen muodostuma 2. SS:n deltarinteen juu-rella.

Muodostuman maaperä vaikutti eoliselta, löysältä hienojakoiseksi lajittuneelta ai-nekselta. Se ei ole veden huuhtomaa / lajittamaa. Vallin päällä on asuinpaikka ja asuinpainanne. Asuinpaikka on voinut olla käytössä lähes koko jäätikönjälkeisen ajan, joten siten se on Etelä-Saimaan alueella (paikka ei kuitenkaan ole koskaan ol-lut Saimaan piirissä) varsin merkittävä paikka. Säynjärven on juuri tällä kohtaa erot-tanut Saimaasta ja Rajalamminsuon-Pomperin asuinpaikkakeskittymästä kapeim-millaan n. 600 m kannas. Paikalla on ollut kivikaudella "portti" Saimaalta eteläisen



Savitaipaleen pienjärvalueelle ja edelleen Kivijärven suuntaan. Paikka on lähes täysin koskematon ja 100% kivikautinen maisema ja miljöö on ehjä.

Jussila 2010: paikka ennallaan. Kyseinen rantatörmä näkyy laajemmallakin alueella, paikoin jyrkkänä ja kuluneena törmänä, paikoin vallina - olisiko järveä laskettu? Kyseessä voi silti olla hyvin pitkäaikainen rantamuodostuma. Sen yläpuolella ei vastaavia ole. Rajaus on arvio.

Kartta s. 25

### **SAVITAIPALE 25 ALAKARTANO**

Mjtunnus: 1000009919

Rauh.lk: 2

Ajoitus: kivikautinen

Laji: asuinpaikka

Koordin: N: 6781 306 E: 530 082 Z: 100  
X: 6784 151 Y: 3530 264

Tutkijat: Helsingin yliopiston inventointi 2004

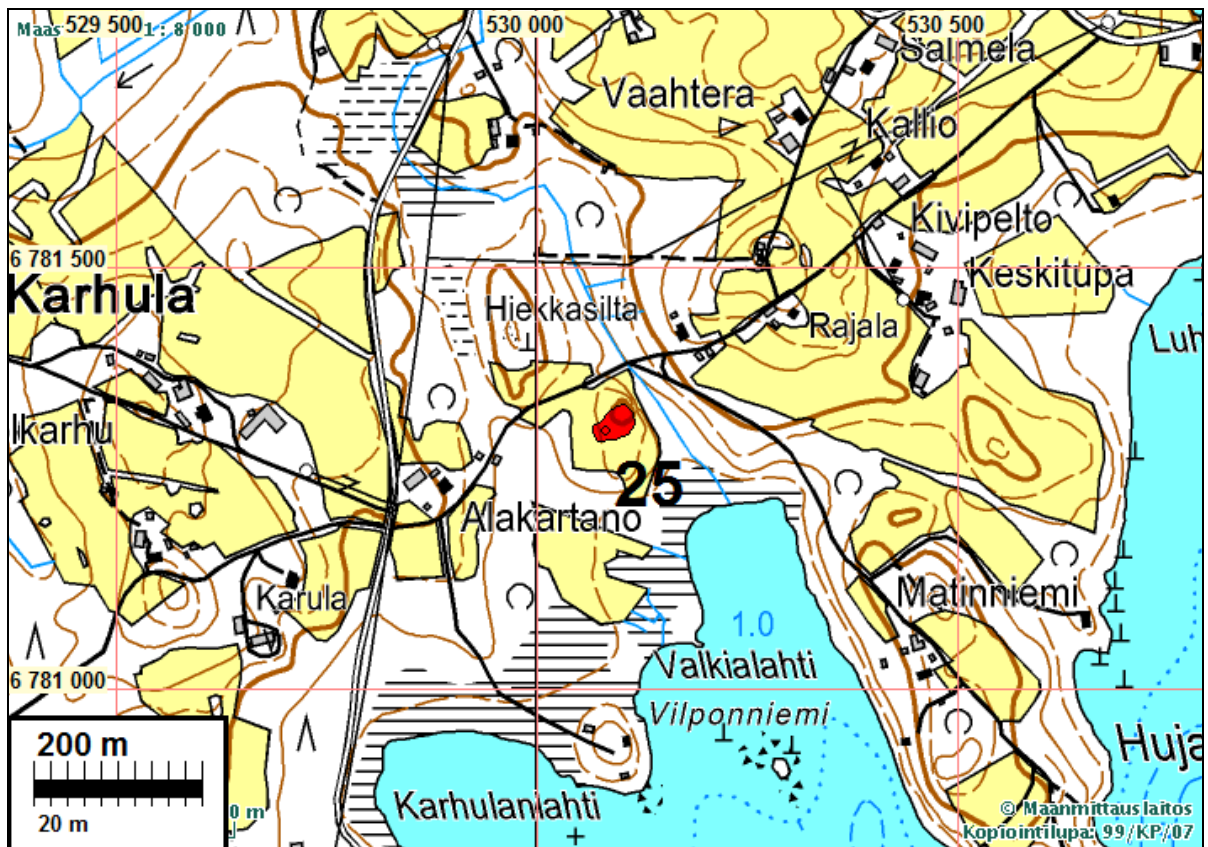
Sijainti: Savitaipaleen kirkosta noin 8 km lounaaseen, Säänjärven länsiosan pohjoispuolella.

Huomiot: Muinaisjäännösrekisteri: Kohde sijaitsee Säänjärven pohjoisosassa olevan Val-kialahden pohjoispuolella olevalla pellolla. Pellon keskikohdalla on pieni kumpare ja sen alapuolella terassi. Terassin yläpuolella olevalta tasanteelta ja kumpareelta poimittiin kvartsi-iskoksia. Kohde rajautuu terassin yläpuolelle. Kohde lienee ainakin osin tuhoutunut pellon käytön tuloksena.

Jussila & Sepänmaa 2010: Pellon koillisosassa on korkeahko kumpare, jonka pohjois- ja itärinne on jyrkkä, lännessä kumpare laskee harjanteeksi. Kumpareelta ja harjanteelta maasto laskee loivasti järveen. Näiden pohjoispuolella jyrkemmin notkelmaan. Pelto oli nurmella paikalla käytäessä eikä uusia havaintoja saatu. Paikka rajattiin topografian ja YO:n inventoinnin paikan kuvauksen perusteella.



Asuinpaikka kumpareella oik. puoleisella terassilla. Kuvattu tieltä etelä-kaakkoon.



### SAVITAIPALE 33 JÄKÄLÄNJÄRVI RUUNIEMI

Mjtunnus: 739010022

Rauh.lk: 1

Ajoitus: kivikautinen

Laji: kuva: kalliomaalaus

Koordin: N: 6768 660 E: 533 096 Z: 78,4

X: 6771 500 Y: 3533 279

Tutkijat: Jukka Luoto 1997 tarkastus, Pekka Kivikäs 1998 tarkastus, Helsingin yliopiston inventointi 2004, Petteri Pietiläinen 2004 inventointi

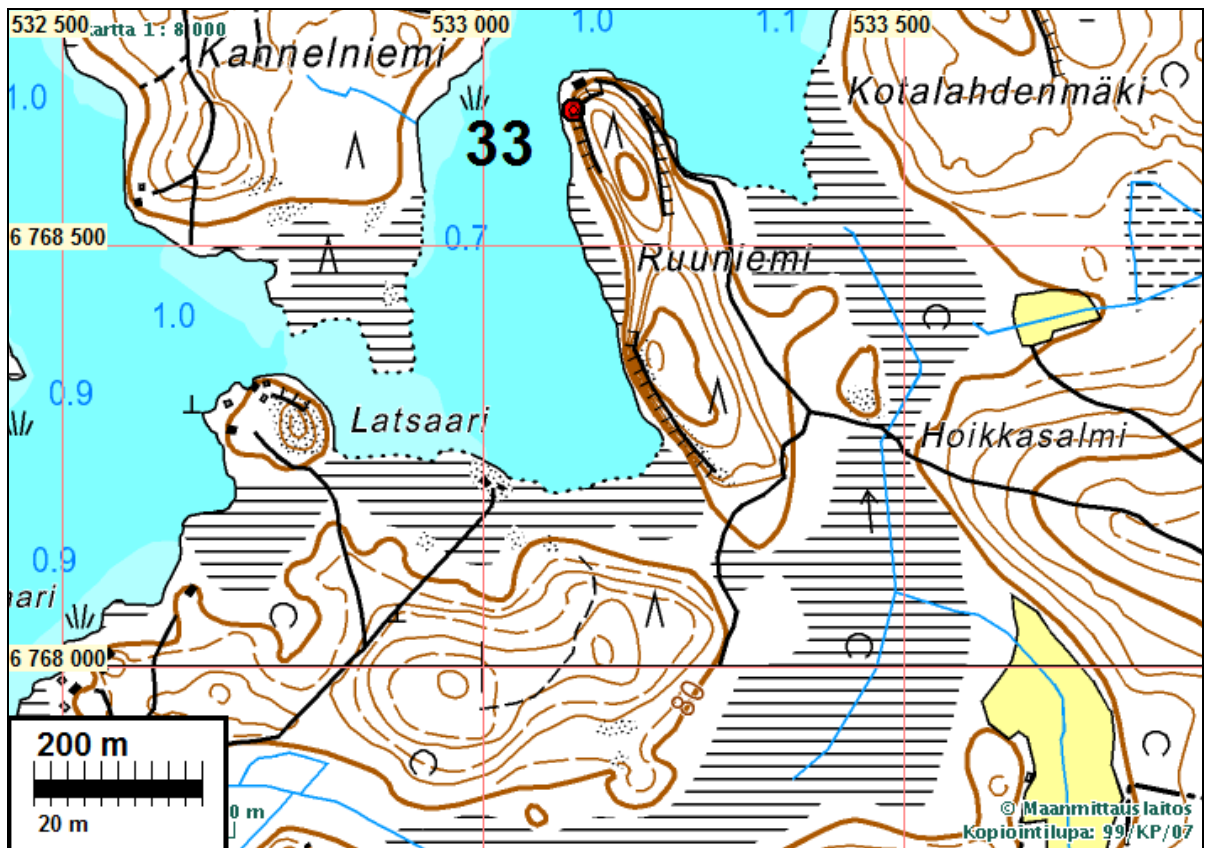
Sijainti: Savitaipaleen kirkosta 16,8 km etelälounaaseen, Jäkälänjärven itäosan etelärannalta pohjoiseen kurottuvan niemen kärjen länsipuolella.

Huomiot: Muinaisjäännösrekisteri: Kalliomaalaus sijaitsee Jäkälänjärven rantakalliossa. Kalliossa on todettu kaksi ihmiskuviota ja pystysuora hieman käärmemäisesti kiemurteleva juova. Maalauksesta on ilmoittanut kirjallisesti Jukka Luoto 1997 (Selänalatyöryhmän raportti).

kartta seur. sivulla.

(Muinaisjäännösrekisterissä olleet väärät koordinaatit on tässä korjattu)





### SAVITAIPALE 34 JÄRVITAIPALEEN LINNOITUS

Mjtunnus: 1000001940

Rauh.lk: 2

Ajoitus: historiallinen

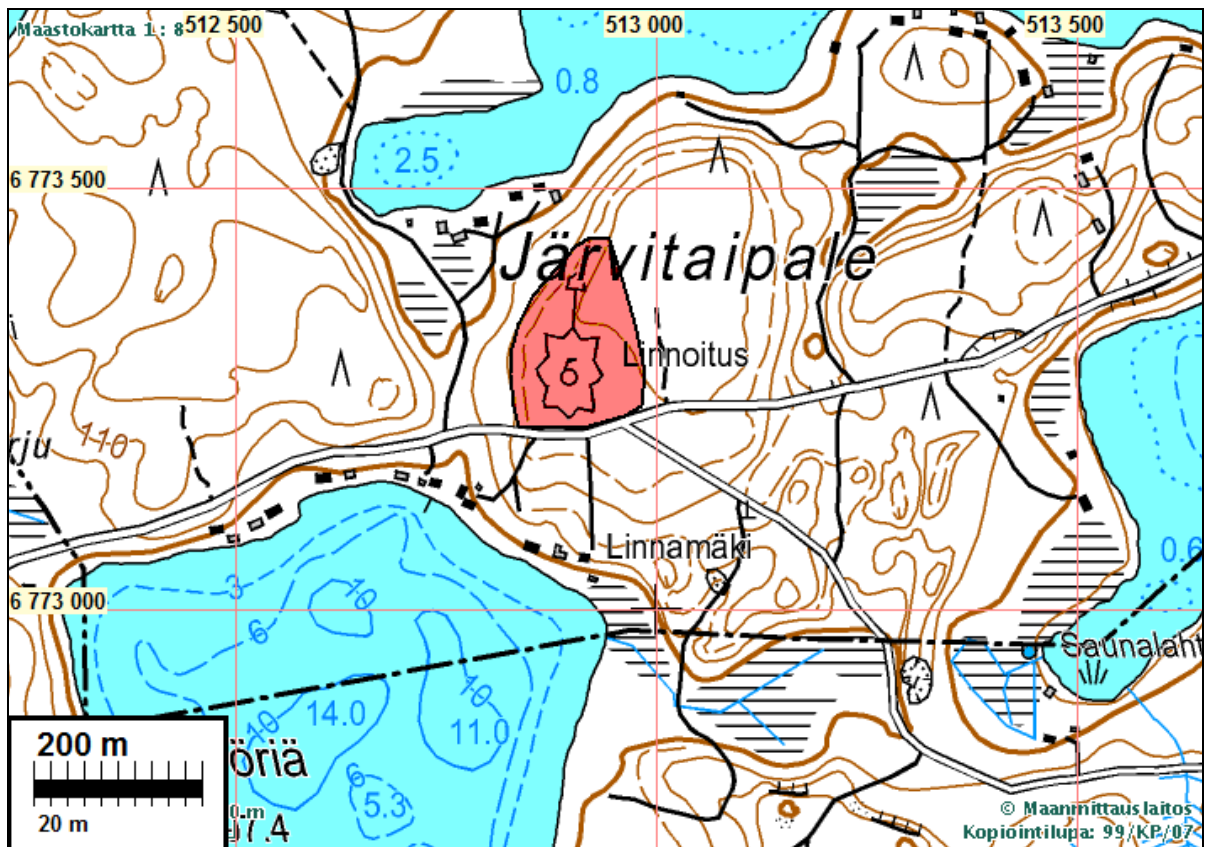
Laji: varustus: 1700-luvun loppu (ns. Suvorovin linnoitukset)

Koordin: N: 6773 251 E: 512 918  
X: 6776 093 Y: 3513 093

Tutkijat: Museovirasto RHO 2008 kartoitus, Kurri I & Hakanpää P

Sijainti: Savitaipaleen kirkosta 26,8 km lounaaseen

Huomiot: Muinaisjäännösrekisteri: Venäjä rakensi 1791 kenraali Aleksandr Suvorovin johdolla Järvitaipaleenlinnakeen osaksi uutta Pietarin puolustusjärjestelmää. Järvitaipaleen vartiolinnake on pieni, kahdeksan bastionia käsittävä pitkänomainen varustus, jonka sisällä oli kymmenkunta rakennusta. Järvitaipaleen itäpuolella oli erillinen nuolilinnake. Vallikehä on 8-kulmainen tähtiskansi, jonka vallien vieret verhottiin kivimuurauksin. Itäpuolella on ulkopuolinen nuolilinnake, jonka suojakaivanto liittyy linnoitukseen. Linnoituksen hoitotyöt alkoivat 1989. Puuston ja vesakon raivauksen jälkeen aluetta on hoidettu niittämällä.



### **SAVITAIPALE 45 LAHDENTAUS**

Mjtunnus: 1000003188

Rauh.lk: 2

Ajoitus: historiallinen

Laji: maatalous: röykkiö

Koordin: N: 6781 388 E: 530 982 Z: 100

X: 6784 233 Y: 3531 165

Tutkijat: Petteri Pietiläinen 2004 inventointi

Sijainti: Savitaipaleen kirkosta 6,6 km lounaaseen

Huomiot: Muinaisjäännösrekisteri: Säänjärven Hujasenlahden rannalla sijaitsevan kesämökin pihamaalla sijaitsee lähes maantasainen, soikeahko, reunakehällinen matala röykkiö. Peltoraunio?

Kartta s. 6.

### **SAVITAIPALE 55 NIINIVUORI**

Mjtunnus: 1000012108

Rauh.lk: 1

Ajoitus: kivikautinen



Laji: kuva: kalliomaalaus

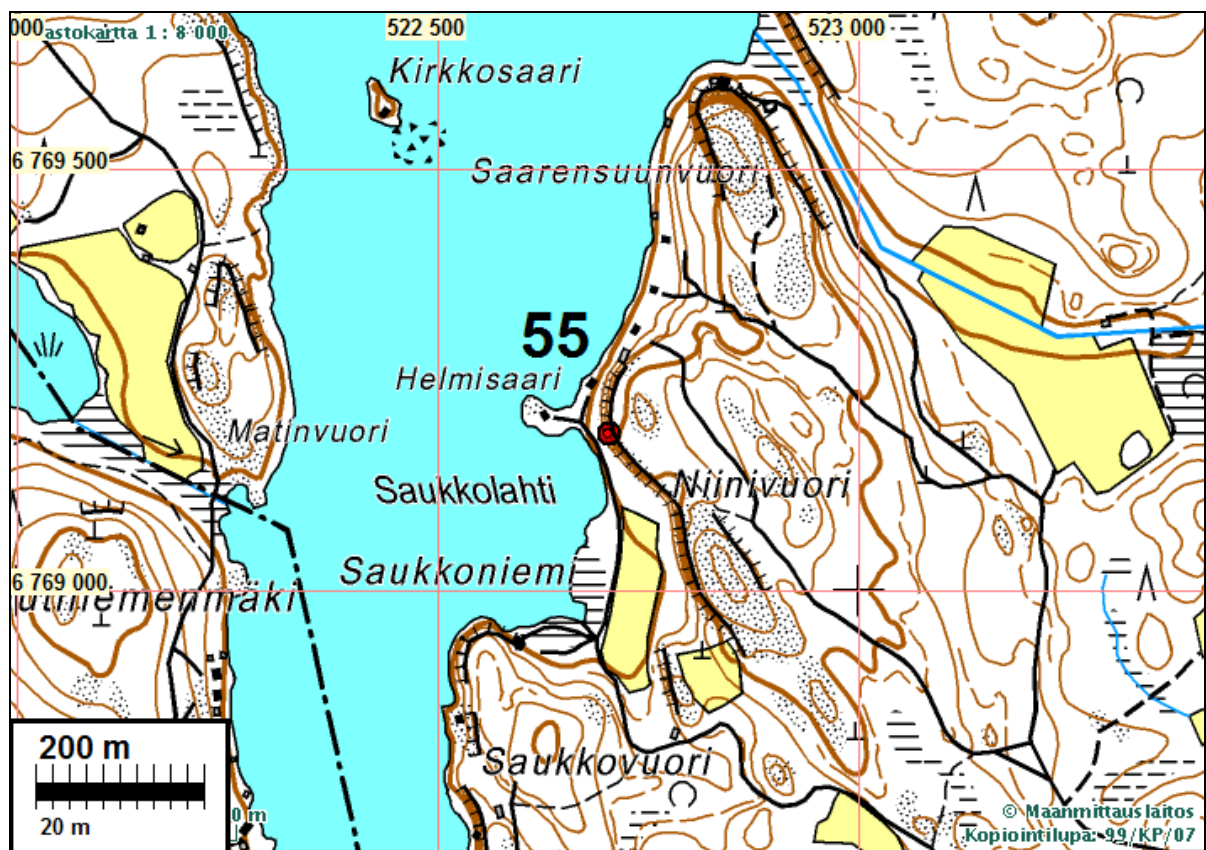
Koordin: N: 6769 186 E: 522 702 Z: 85  
X: 6772 026 Y: 3522 881

Tutkijat: Jukka Luoto 2008 tarkastus

Sijainti: Savitaipaleen kirkosta 20 km lounaaseen.

Huomiot: Muinaisjäännösrekisteri: Kohde sijaitsee Savitaipaleen ja Luumäen rajalla olevan Lennusjärven itärannalla, järven pohjoisosan kapeimmalla kohdalla. Maalauksen kohdalla Niinivuoren jyrkkä kallio kaartaa hieman sisäänpäin. Kallion juuri on maalauksen kohdalla noin 83 m mpy ja kuva-aiheet sijaitsevat siitä noin 1,5 m korkeudella. Maalauksen kohdalla kalliopinta on sileä, mutta muuttuu heti sen reunoilta rosoiseksi. Kuva-aihe käsittää mahdollisesti kaksi ihmishahmoa. Niistä vasemmanpuoleinen on käsiä koholla pitävä hahmo. Oikeanpuoleista hahmoa on hankala erottaa. Selvemmin erottuva hahmo on noin 20 cm korkuinen. Maalauksesta noin 130 m kaakkoon on löytynyt pellostä kvartsikaavin ja kvartsi-iskos.

Jussila & al 2010: maalausta ei tarkastettu. Em. pelto mistä kvartseja oli nurmella eikä havaintoja esihistoriasta saatu siitä kuten ei lähiympäristöstäkään.



### SAVITAIPALE 59 POHJANPÄÄNLAHDEN SUU

Mjtunnus: 1000009918

Rauh.lk: 2

Ajoitus: kivistinen

Laji: asuinpaikka

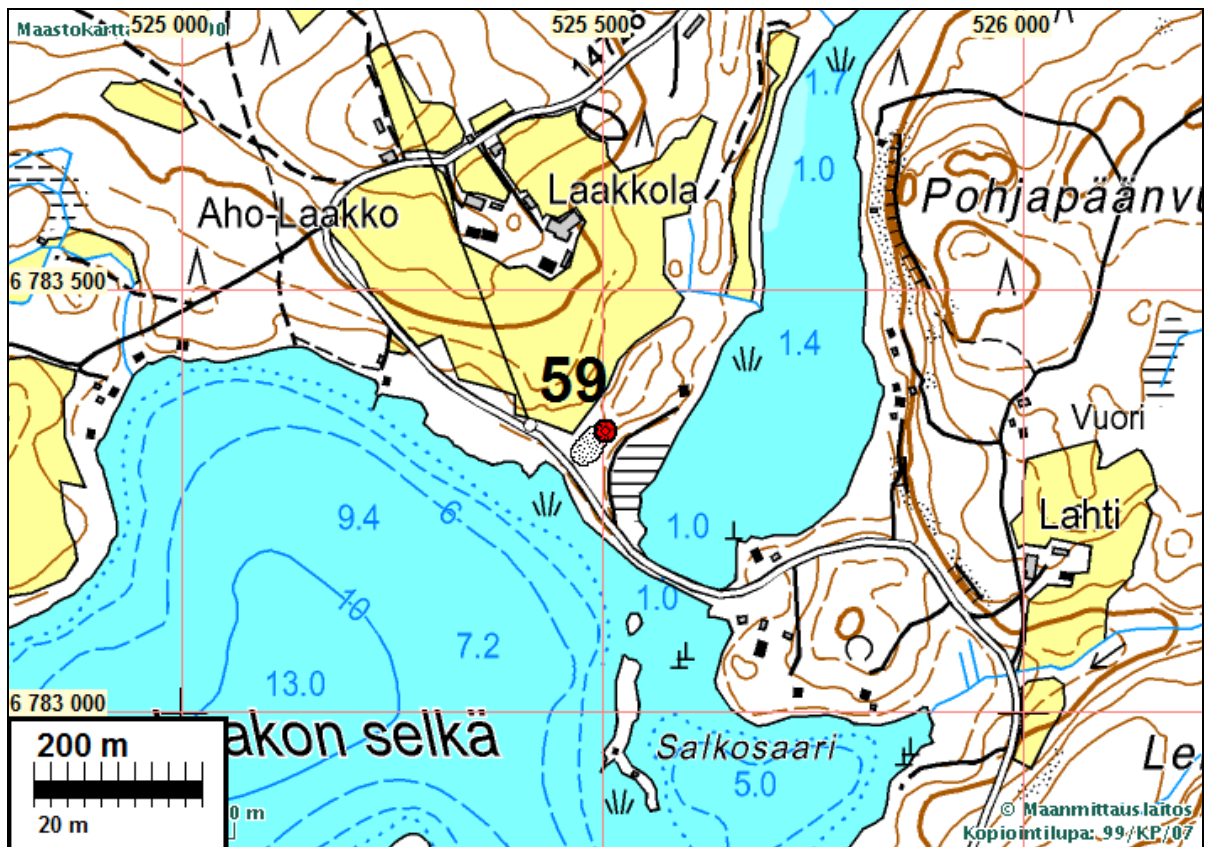
Koordinatit: N: 6783 333 E: 525 504 Z: 95  
 X: 6786 179 Y: 3525 684

Tutkijat: Helsingin yliopiston inventointi 2004

Sijainti: Savitaipaleen kirkosta 10,2 km lounaaseen, Virmajärven pohjoispäässä, Pohjanpäänlahden suun länsipuolella, maantien pohjoispuolella.

Huomiot: Muinaisjäännösrekisteri: Harjanteelta, hiekkakuopan reunalta löytyi kvartsi-iskoksia heti turpeen alta. Asuinpaikka on todennäköisesti suurimmaksi osaksi tuhoutunut soranotossa. KM 34948

Jussila & Sepänmaa 2010: Pohjanpäänlahden rannan suuntaisen harjanteen eteläpäässä on vanha, käytöstä poistunut hiekkakuoppa - harjanteen eteläkärki on kaivettu pois. Hiekkakuopan paikoin avoimessa pohjoisreunassa ei havaittu mitään esihistoriaan viittaavaa. Kuopan reunalla, harjanteen laella oli pieni kaivanto - olisi-ko etsitty kivikautta? Paikka on harjanteen laella ja melko korkealla ja etäällä muinaisesta rannasta. Ei kuitenkaan aivan mahdoton pyyntikulttuurin asuinpaikan sija. Maaperä sorainen. Vaikuttaa siltä, että mahdollinen asuinpaikka olisi lähes kokonaan tuhoutunut, mutta 100 % varmuudella sitä ei voi sanoa. Ei rajausta.







Hiekkakuopan pohjoisreunaa harjanteen laella. Yllä pohjoiseen alla etelään.



### **SAVITAIPALE 67 ALA-RUOKOJÄRVI VÄLIJOKI**

Mjtunnus:

Rauh.lk: 2

Ajoitus: kivekautinen

Laji: asuinpaikka

Koordin: N: 6786 791 E: 520 518 Z: 80

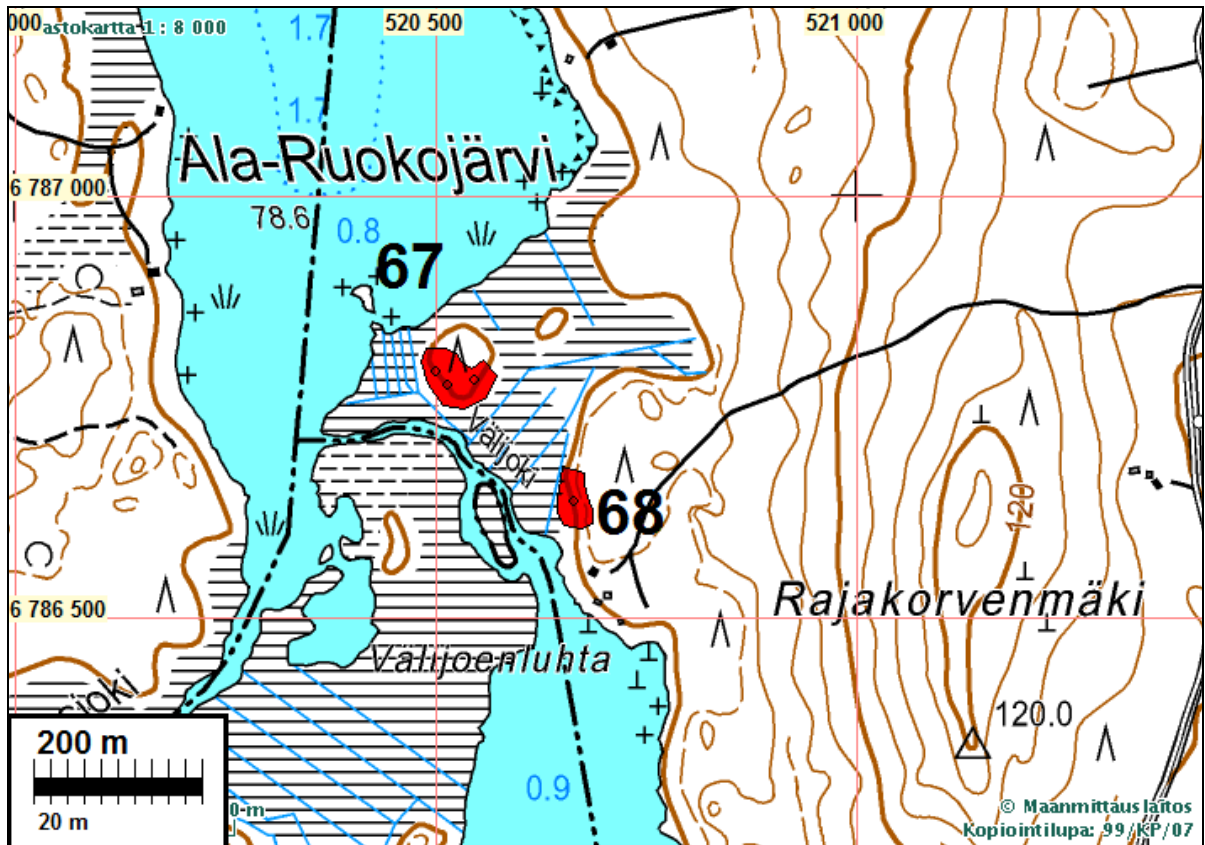
X: 6789 638 Y: 3520 696

Tutkijat: Jussila & Sepänmaa 2010 inventointi

Löydöt: KM 38427:1, 8 g, 6 kpl, kvartsi-iskoksia, Jussila & Sepänmaa 2010, diar.

10.12.2010. :2, 10 kpl, palanutta luuta.

- Sijainti:** Paikka sijaitsee Savitaiपालेन kirkosta 16,46 km länteen, Ala-Ruokojärven eteläpäässä, järven ja Välijoen välissä olevalla suon ympäröimällä matalalla kumpareella, sen länsi- ja eteläosassa
- Huomiot:** Paikalla on laakea ja matala, suon ympäröimä saari, jonka pohjoispää Ala-Ruokojärven soisessa rannassa. Saarekkeen etelä- ja länsiosaa kohoavat hieman muuta saarekettä korkeammalle muodostaen puolikuun muotoisen harjanteen joka on leveimmillään lännessä. Länsireunalla on n. 8 m halk. ja melko syvä kuoppa jonka funktio on epäselvä. Ei ole hiili- tai tervahautaa. Kuopan lähelle (eteläp.) tehdyissä parissa koekuopassa löytöjä samoin siitä vajaa 40 m itä-kaakkoon, harjanteen eteläreunalla tuulenskaadossa kvartseja. Rajaus on arvio topografian perusteella.



Asuinpaikan luoteispäätä, kuopan kohdalta kaakkoon.





Asuinpaikan luoteisosaa, koilliseen taustalla keskellä erottuu kuopan vallit.



Kuoppa asuinpaikan luoteispäässä, vaikuttaa suhteellisen nuorelta.



Asuinpaikan kaakkoisosaa länteen.



**SAVITAIPALE 68 RAJAKORVENMÄKI**

Mjtunnus:

Rauh.lk: 2

Ajoitus: kivikautinen

Laji: asuinpaikka

Koordin: N: 6786 639 E: 520 664 Z: 80

X: 6789 486 Y: 3520 842

Tutkijat: Jussila &amp; Sepänmaa 2010 inventointi

Löydöt: KM 38425:1, 3 g, 2 kpl, saviastian paloja, Jussila & Sepänmaa 2010, diar.  
10.12.2010, Sekoitteena talkkia tai asbestia. Rapautuneita paloja. :2, 10 g, 6 kpl,  
kvartsi-iskoksia, koekuopista. :3, 1 g, 3 kpl, palanutta luuta.Sijainti: Paikka sijaitsee Savitaipaleen kirkosta 16,30 km länteen, Ylä-Ruokojärven pohjois-  
päässä, Välijoen suun koillispuolella 40 m, suon äärellä.Huomiot: Suosta nousevan törmän äärellä, tasanteella. Löydöt koekuopista n 5 m etäisyydel-  
tä toisistaan. Hiekkamoreenimaaperä, mäntykangas. Rajaus on arvio.

Kartta s. 16



Asuinpaikkaa laakean rinteiden laen länsireunan rinteessä olevalla tasanteella. Kuvattu pohjoiseen.

**SAVITAIPALE 69 TIHVONNIEMI**

Mjtunnus:

Rauh.lk: 2

Ajoitus: historiallinen

Laji: valmistus: hiilimiilu

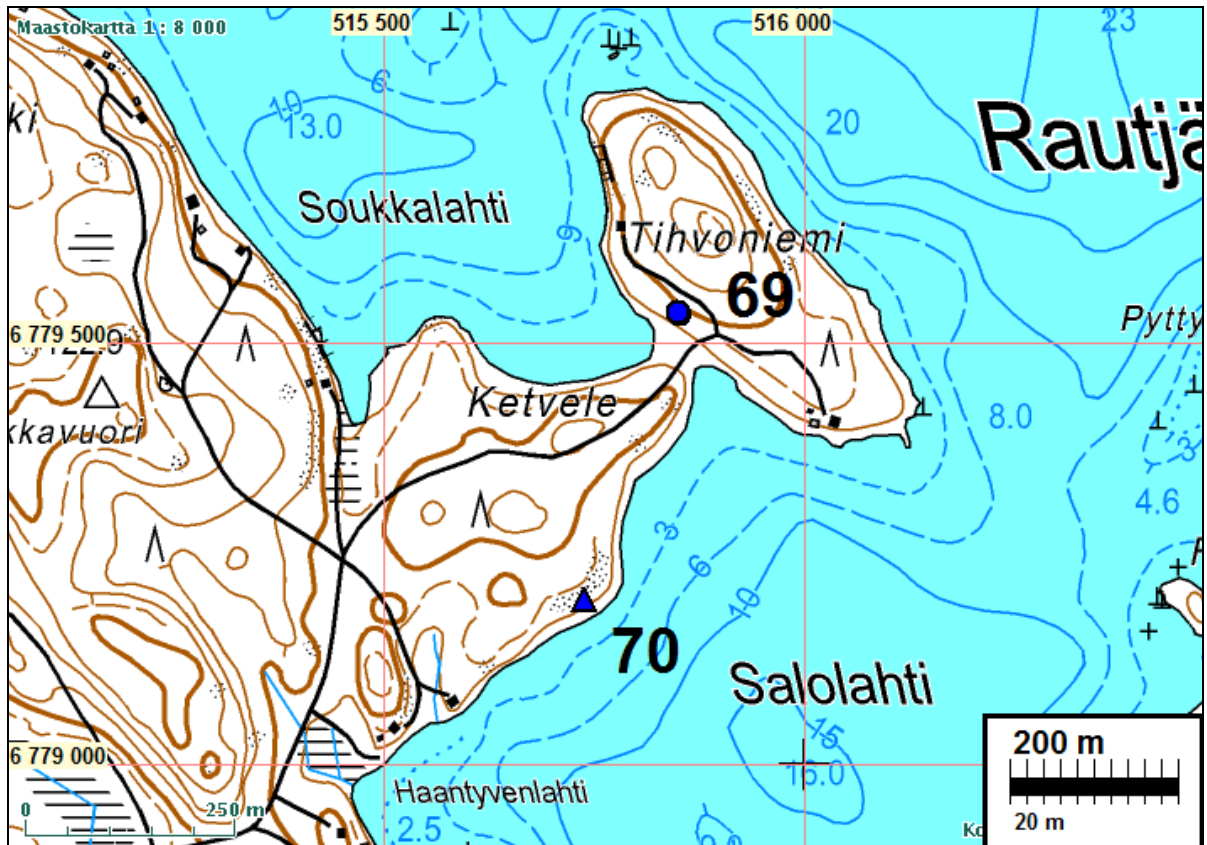
Koordin: N: 6779 534 E: 515 852 Z: 98 ±1 m

X: 6782 379 Y: 3516 028

Tutkijat: Jussila & Sepänmaa 2010 inventointi

Sijainti: Paikka sijaitsee Savitaipaleen kirkosta 21,80 km länteen, Rautjärven Tihvonniemen lounaisosassa.

Huomiot: Paikalla on rinteiden juurella, niemen mantereeseen yhdistävän kapean kannaksen pohjoisreunalla ehjä hiilimiilun jäännös. Halk. n 5 m.



Hiilihaudan jäänteet. Etelään.



**SAVITAIPALE 70 SALOLAHTI**

Mjtunnus:

Rauh.lk: 2

Ajoitus: historiallinen

Laji: raja: kivi

Koordin: N: 6779 193 E: 515 738 Z: 96 ±1 m  
X: 6782 037 Y: 3515 914

Tutkijat: Jussila &amp; Sepänmaa 2010 inventointi

Sijainti: Paikka sijaitsee Savitaipaleen kirkosta 22,00 km länteen, Rautjärven Salolahden länsirannalla,

Huomiot: Paikalla on rantakalliolla pieni nelisivuiselta vaikuttava kivilatomus, n. 30-40 cm halk kokoisista kivistä, latomuksen koko 2 x 2 m. Ilmeisesti vanha rajamerkki. Paikalla ei nyt rajaa.

Kartta s. 19



Mahdollinen vanha rajamerkki.





**SAVITAIPALE 71 HAUDANNIEMI 1**

Mjtunnus:

Rauh.lk: 2

Ajoitus: kivikautinen

Laji: asuinpaikka: asumuspainanne

Koordiin: N: 6779 673 E: 525 567 Z: 92

X: 6782 518 Y: 3525 747

Tutkijat: Jussila &amp; Sepänmaa 2010 inventointi

Löydöt: KM 38423:1, 1 g, 1 kpl, saviastian paloja, Jussila & Sepänmaa 2010, diar. 10.12.2010, Pieni pala jossa sekoitteena hieman hienoa hiekkaa. Painanteeseen tehdystä koekuopasta. :2, 0,7 g, 11 kpl, Palanutta luuta, Painanteeseen tehdystä koekuopasta. :3, 19,5 g, 7 kpl, kvartsi-iskoksia, koekuopista.

Sijainti: Paikka sijaitsee Savitaipaleen kirkosta 12,61 km länteen, Virmajärven länsirannalla, etelään kurottuvan Haudanniemen länsirannalla.

Huomiot: Paikalla on tasanne rannan äärellä. Siinä jyrkkä nykyinen rantatörmä rantaan. Törmä vaikuttaa kuluvalta eli ranta on aikojen kuluessa syöpynyt ja siirtynyt sisämaahan. Maaperä alueella on hiekkainen moreeni. Rannasta pari kymmentä metriä rinne nousee loivasti. Aivan rantatörmän päälle ja siitä n. 10 m pois päin tehdyissä koekuopissa kvartsi-iskoksia ja joissain palaneita kiviä. Alueen pohjoisosassa rinne ulottuu rantaan ja samalla rantatörmä nousee. Pohjoispäässä, on loivaan rinteen kaivettu asumuspainanne, jonka länsiosa ulottuu rantatörmän reunalle ja on ilmeisesti törmän kuluessa osin sortunut rantaan. Painanteeseen tehdystä koekuopasta löytöjä. Paikka on ehjä - ilmeisesti pieneltä osin rantaveteen sortunut. Paikan rajaus melko tiheän koekuopituksen perusteella.

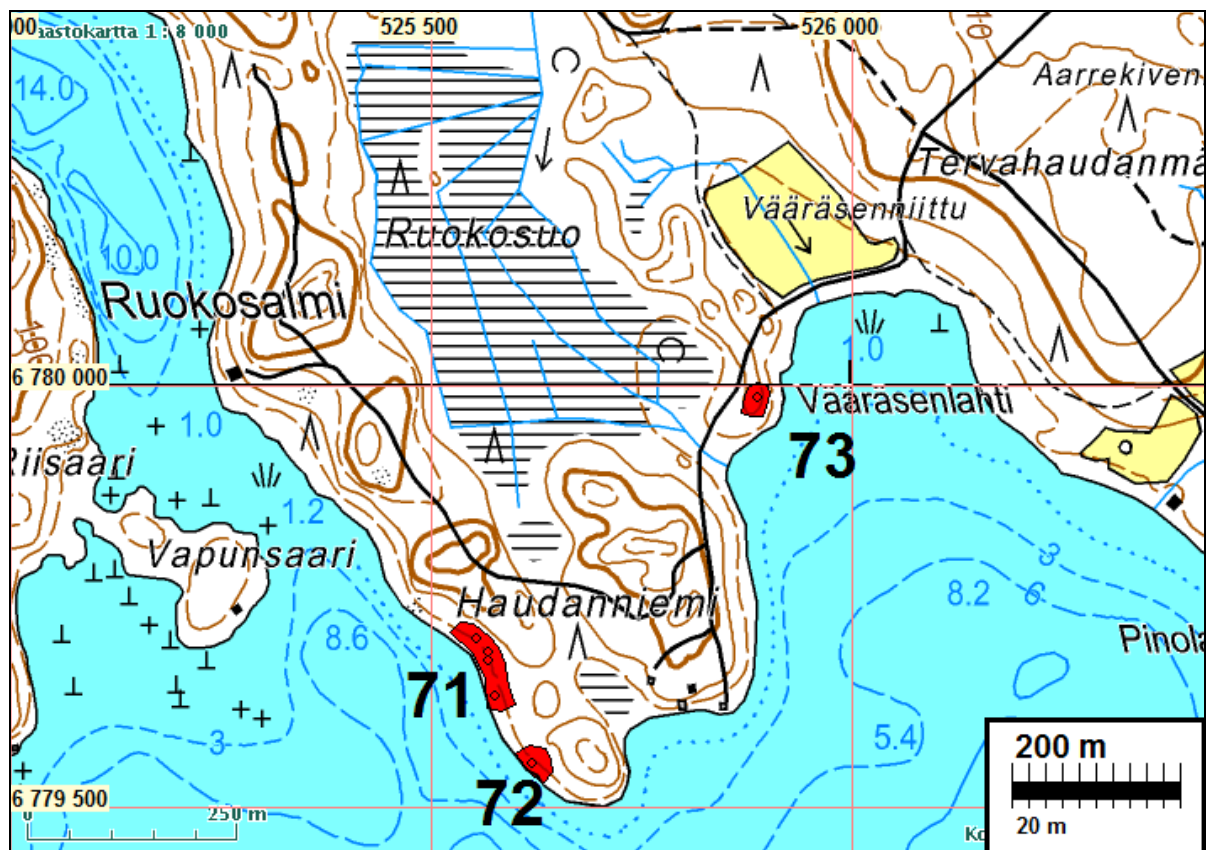
Painanteen koord: N 6779701 E 525555.



Asuinpaikan pohjoisosaa etelään.



Kuvan keskellä asumuspainanne aivan törmän reunalla.



Asuinpaikan keskiosaa ja eteläpäästä pohjoiseen





**SAVITAIPALE 72 HAUDANNIEMI 2**

Mjtunnus:

Rauh.lk: 2

Ajoitus: kivikautinen

Laji: asuinpaikka: asumuspainanne

Koordin: N: 6779 553 E: 525 620 Z: 93

X: 6782 398 Y: 3525 800

Tutkijat: Jussila &amp; Sepänmaa 2010 inventointi

Löydöt: KM 38424:1, 0,8 g, 27 kpl, palanutta luuta, Jussila & Sepänmaa 2010, diar. 10.12.2010, koekuopista.

Sijainti: Paikka sijaitsee Savitaipaleen kirkosta 12,6 km lounaaseen, Virmajärven länsirannalla, etelään kurottuvan Haudanniemen kärkiosan länsirannalla.

Huomiot: Paikalla rantatörmä kohoaa, pohjoisessa ranta on alavampi ja rinne loiva, kaakossa maaperä muuttuu kumpareiseksi ja kivisemmäksi. Suppealla alalla, pienellä tasanteella koekuopissa luuta ja kvartseja. Ympäristöä koekuopitettiin melko runsaasti, joten paikan rajaus hyvä: topografia ja koekuopat.

Kartta s. 22



Asuinpaikkaa korkeahkon ja kalliopohjaisen rantatörmän päällä.





## SAVITAIPALE 73 VÄÄRÄSENLAHTI

Mjtunnus:

Rauh.lk: 2

Ajoitus: historiallinen

Laji: tunnistamaton: kuoppa

Koordin: N: 6779 987 E: 525 890 Z: 105

X: 6782 832 Y: 3526 070

Tutkijat: Jussila & Sepänmaa 2010 inventointi

Sijainti: Paikka sijaitsee Savitaipaleen kirkosta 12,18 km länteen, Virmajärven länsirannalla, haudanniemen itäpuolella olevan Vääräsenlahden luoteisrannalla olevalla harjanteella

Huomiot: Paikalla on laakea etelään kurottuva ja rannan suuntainen harjanne, joka etelässä ja lounaassa päättyy soiseen purolaaksoon. Harjanteen kärjen alueella on n. 30 x 30 m alueella seitsemän kuoppaa, pyöreitä tai soikiomaisia, halkaisija vaihtelee 1,4 - 2 m. Osassa vallit. Osa kohtalaisen jyrkkäreunaisia osa sortuneita. Kuopissa podsolmaannos, ei hiiltä. Kuoppien funktio on tuntematon. Ne ovat "hujan hajan" eivät jonossa tms. järjestyksessä. Voisivatko olla pyyntikuoppia tai ehkä enneminkin varastokuoppia? Ajoitus on samoin epäselvä. Podsolmaannos viittaa kuitenkin yli 100 v ikään.

Tästä paikasta 105 m pohjoiseen, pellon reunamilla, tien varressa on jyrkkäseinäinen isompi kuoppa, jonka tulkitsimme resentiksi eli nykyajan tuotteeksi.

Kartta s. 22



**SAVITAIPALE 74 HAUKAHONKANGAS 2**

Mjtunnus:

Rauh.lk: 2

Ajoitus: kivikautinen

Laji: asuinpaikka

Koordin: N: 6784 756 E: 530 898 Z: 95

X: 6787 603 Y: 3531 080

Tutkijat: Jussila &amp; Sepänmaa 2010 inventointi

Löydöt: KM 38426:1, 2 g, 13 kpl, palanutta luuta, Jussila & Sepänmaa 2010, diar.

10.12.2010, koekuopista. :2, 9 g, 1 kpl, kvartsi-iskoksia, koekuopasta.

Sijainti: Paikka sijaitsee Savitaipaleen kirkosta 6,02 km länteen. Säynjärven keskiosan pohjoisrannalla, lahden koillisrannalla, lammesta laskevan puron itäpuolella, mökkitien varrella.

Huomiot: Paikalla on laaja hiekkamaaperäinen tasanne. Sen itä-koillispuolella kohoaa harjun rinne jyrkästi tasanteesta. tasanteen kaakkoisosassa on vanhoja betonisia rakennusten perustoja. Maan pinta on myöskin tasattu ja kuorittu rakennusten perustojen ympäristössä. Rannassa on muinainen rantavalli tai törmä n. 105-106 m tasolla. Rantatörmä mataloituu luoteessa ja mökkitien pohjoispuolella se hiipuu ensin valiksi sitten häviää suohon. Rantatörmän äärelle, mökkitein varteen - sen molemmille puolille - tehdyissä koekuopissa löytöjä ja lisäksi kauemmaksi luoteeseen, rantavallille tehdyssä kuopassa palanutta kiveä. Kaakossa asuinpaikka häviää kuorittuun missä pintamaa kuorittu tai tasattu.





Asuinpaikkalöytöjä lounaaseen menevän mökkitien molemmin puolin tältä kohdalta.



Tien kaakkoispuolista asuinpaikan osaa. Tie taustalla.

### **SAVITAIPALE 75 HANANNIEMI**

Mjtunnus:

Rauh.lk: 2

Ajoitus: historiallinen

Laji: tunnistamaton: kuoppa

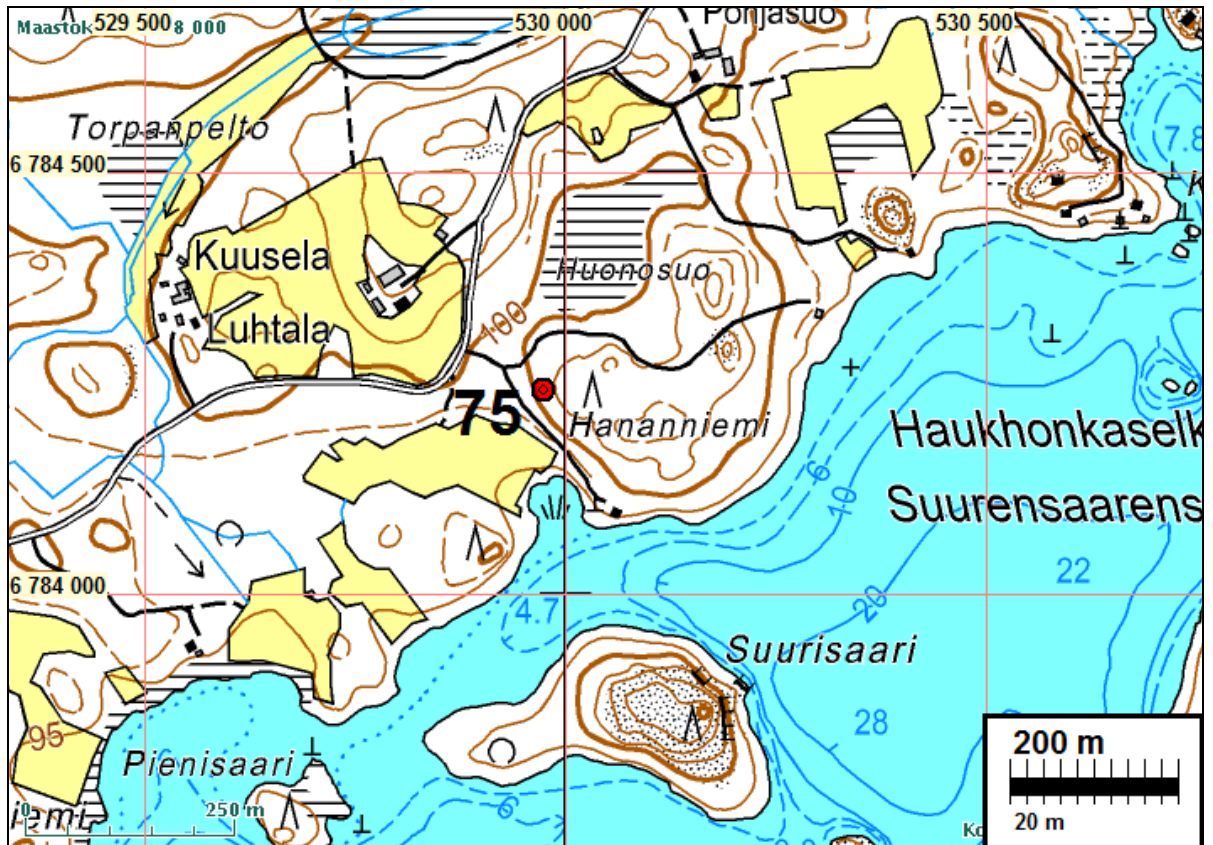
Koordin: N: 6784 245 E: 529 974 Z: 105

X: 6787 091 Y: 3530 156

Tutkijat: Jussila & Sepänmaa 2010 inventointi



- Sijainti: Paikka sijaitsee Savitaipaleen kirkosta 6,02 km länteen, Säynjärven pohjoispuolella.
- Huomiot: Paikalla on kuusikkoisen moreenimäen länsikulmalla, jyrkän rinteessä pitkäomainen kuoppa jonka rinteiden puoleinen eli länsipää on kivetty - kiviseinä josta oviaukonpaikka etelään. Kuopan funktio on epäselvä. Olisiko puolustusvarustus (1. ms) tai kellarikuopan jäännös. Kellarille kyllä outo paikka. Mitään asutukseen tai muihin varustuksiin viittaavaa ei lähistöllä ole.



Kivetty ja vallillinen kuoppa länteen.



Kuopan länsipään kiveystä ja oviaukko kiveyksen ja maavallin välissä. Pohjoiseen.



Kuoppa lounaaseen.

---