

SULKAVA

Saimaan ja Siikajärven alueen ranta- osayleiskaavan suunnittelualueen muinaisjäännösinventointi 2007



Timo Jussila



Kustantaja: Sulkavan kunta

Sisältö:

Perustiedot	3
Inventointi	4
Yleiskartta	5
Muinaisjäännökset	6
SULKAVA 5 RUUNAPÄÄNNIEMI	6
SULKAVA 6 RAUHANIEMI.....	7
Kartta: Vilkaharjun alue	8
SULKAVA 8 PIEKSUNJÄRVI	9
SULKAVA 9 PISAMALAHTI	10
SULKAVA 10 TUONILAHTI.....	11
SULKAVA 14 KUKKAPÄÄ.....	12
SULKAVA 15 TIALA	12
SULKAVA 18 VILKAJÄRVI.....	13
SULKAVA 19 HUOSIOLAHTI.....	14
SULKAVA 21 EMONIEMI	14
SULKAVA 22 PARRI	16
SULKAVA 23 RITVALINNIEMI	16
SULKAVA 24 HOPEASAARI 1	18
SULKAVA 25 HOPEASAARI 2.....	18
SULKAVA 26 KUKKAPÄÄN SAHA.....	19
SULKAVA 27 VUONIEMI N.....	19
SULKAVA 28 VUONIEMI NE.....	20
SULKAVA 29 VUONIEMI SE.....	20
SULKAVA 30 VUONIEMI S	21
SULKAVA 31 KESKIPELTO / litlahden mj alue	23
SULKAVA 32 AARREKALLIO / litlahden mj alue.....	23
SULKAVA 40 RANTASAARI	25
SULKAVA 43 TOIVOTUKSENLAHTI.....	26
SULKAVA 44 PÖLLÄLAMPI.....	27
SULKAVA 45 VILKAHARJU RECEPTION.....	28
SULKAVA 64 VARMANIEMI	29
SULKAVA 65 KANGASLAMPI.....	30
SULKAVA 66 LEINOSENNIEMI	31
SULKAVA 70 VEKARANSALMEN LINNOITTEET.....	32
SULKAVA 71 RUUVISTONMÄKI	32
SULKAVA 72 VARMAVIRTA.....	33
SULKAVA 73 SIIKALAHTI.....	35
SULKAVA 74 VIHOTUNNIEMI HUOSIONLAHTI SE	36
SULKAVA 75 VIHOTUNNIEMI	38
SULKAVA 76 HAKOVIRTA-SAARINIEMI	38
SULKAVA 77 KAIPOLANLAHTI-VUORINIEMI	40
SULKAVA 78 RITVALINNEMI 2	42
SULKAVA 79 RITVALINNIEMI 3	43
SULKAVA 80 RITVALINNIEMI 4	44
SULKAVA 81 RITVALINNIEMI 5	46
SULKAVA 82 RITVALINNIEMI 6	47
SULKAVA 83 EMOSALMI N.....	48
SULKAVA 84 EMOSALMI S.....	50

SULKAVA 85 VILKAJÄRVI 2A.....	51
SULKAVA 86 VILKAJÄRVI 2B.....	53
SULKAVA 87 RUOKONIEMI N.....	54
SULKAVA 88 KUKKARNIEMI-PUKKINIEMI	55
SULKAVA 89 KUKKARNIEMI.....	57
SULKAVA 90 LOHILAHTI-JYRKÄNNIEMI.....	58
SULKAVA 91 LOHILAHTI-VENÄLÄISENNIEMI.....	59
Löytöpaikat	61
SULKAVA , IITLAHDEN MUINAISJÄÄNNÖSALUE	61
SULKAVA 121 VARMANIEMI NW.....	61
SULKAVA 122 KUKKARNIEMI-PUKKINIEMI 2	62

Kansikuva: Saariniemen kivikautinen asuinpaikka (nro 76), länsipäätä kuvattuna kaakkoon..

Perustiedot

- Alue:* Saimaan ja Siikajärven alueen rantaosayleiskaavan suunnittelualue, joka käsitti kaikki kunnan Saimaan rannat pois lukien Partalansaari ja kirkonkylän asema-kaava-alue, sekä lännessä Siikajärven alueen.
- Tarkoitus:* Tarkistaa riittävässä määrin, tihein pistokokein ja maastoltaan muinaisjäännöksille otollisilla alueilla kattavasti onko kaavoitettavalla alueella muinaisjäännöksiä. Etsiä uusia muinaisjäännöksiä.
- Työaika:* Kenttätyöaika: 15.7 – 18.8.2007 välillä, pääosin 4.-18.8.2007, yht 25,5 hlöp v maastotyötä matkoineen.
- Kustantaja:* Sulkavan kunta
- Tekijät:* Mikroliitti Oy, Timo Jussila ja Hannu Poutiainen.
- Aiemmat tutkimukset:* Martti Koponen, inventointi 1991. Leena Lehtinen ja Timo Sepänmaa osa-alueiden inventointeja v. 1992-1994. Timo Jussila, inventointi 1996, opastajien laatimiseen liittyvä osa-alueinventointi, pääosin Vikaharjun alueella. Alueella tehnyt tarkastuksia Matti Huurre 1970-luvulla ja Esa Laukkanen 1989. Muutamalla asuinpaikalla on suoritettu kaivauksia 1950-1990 –luvuilla.
- Tulokset:* Tutkimusalueelta tunnettiin ennen inventointia kaikkiaan 37 kiinteää muinaisjäännöstä, pääosin kivikautisia asuinpaikkoja, linnavuori ja näiden lisäksi Telataipaleen kanava. Inventoinnissa 2007 löytyi 19 uutta muinaisjäännöstä, joista 17 on kivikautisia asuinpaikkoja, 1 tervahauta, 1 avaamaton hiilimiilu (2 kpl), lisäksi kaksi kvartsinlöytöpaikkaa. Yhden ennestään tunnetun, parin painanteen perusteella kivikautiseksi asuinpaikaksi arvelun paikan muinaisjäännösstatus ehdotetaan poistettavaksi. Yksi ennestään tunnettu paikka todettiin suurimmaksi osaksi tuhoutuneeksi (nro 26) ja yhdellä ennestään tunnetulla kivikautisella asuinpaikalla on uusi Bonvesta mökkitontti (nro 23) ja yksi ennestään tunnettu kivikautinen asuinpaikka on tuhoutumassa hiekanotossa (nro 66). Kolme uusista asuinpaikoista löytyi rakenteilla olevilta tai juuri rakennetuilta mökkitonteilta (nro 83, 84 ja 82). Kaikkiaan kunnasta tunnetaan nyt 91 kiinteää muinaisjäännöstä joista tutkimusalueella 56 kpl + Telataipaleen kanava jota ei erikseen tässä raportissa käsitellä. Uudet paikat ovat nro 72 – 91. Uudet löydöt KM 36779-36796, saviastian paloja (ka II, varh. asb., myöh neol ker.), kvartsi-iskoksia, palanutta luuta.

Inventointi

Inventointi suoritettiin heinä-elokuussa 2007. Suurin osa maastotyöstä suoritettiin kahden arkeologin voimin, jolloin kumpikin arkeologi kulki pääosan ajasta omaa reittiään mutta samalla alueella, niin että hyväksi havaituilla maastonkohdilla – jotka tällä alueella olivat usein varsin laajoja – kokoonnuttiin tarvittaessa tehokkaaseen koekuopitukseen. Inventointi suoritettiin ranta-alueilla enintään n. 200 m etäisyydellä rannasta –muutamia tienvarren poikkeuksia lukuun ottamatta. Pihamaita ei tutkittu muutamia poikkeuksia lukuun ottamatta, eikä alueella ole merkittäviä rantapeltoja tukittavaksi, joten lähes koko inventointi keskittyi rakentamattomien ja metsäisten rantojen tutkimiseen.

Kuten lähes kaikkialla muuallakin Suomen järviolueilla, niin myös Sulkavalla on arkeologin näkökulmasta parhaat rannat ja paikat usein jo mökitetty ja pihoiksi raivattu, jolloin inventoijalle jää ”hyvästä maastosta” tutkittavaksi usein vain mökkien välisiä pieniä kaistaleita tai sitten ns. keskinkertaista tai huonoa muinaisjäänösmaastoa. Tutkimusalueen laajuuden vuoksi hyvää vielä rakentamatonta muinaisjäänösmaastoa on kuitenkin ranta-alueilla runsaasti ja kohtalais-takin ylin kyllin. Metodina oli, että pyritään paikantamaan hyvät, hiekkaiset rannat (muinaisran-tojen tasolla) ja sitten keskityttiin niihin kaikin voimin. Huonommat – kivikkoiset, jyrkät, kosteat maalajiltaan saveksiset ja soiset alueet jäivät pikaisen silmämääräisen tarkastelun varaan. lit-salon ja litniemen ranta-alueet ovat kallioisia ja jyrkkäpiirteisiä, maalajiltaan kivikkoista moree-nia. Kuitenkin kallioiden välissä saattoi paikoin löytää suppea-alaisen hiekkaisemman ja vähä-kivisemmän maastonkohdan - usein mökitettynä. Kaikkia kallionkoloja ei voitu tutkia, vaan ko-ko alueella liikuttiin ensin silmänvaraisia havaintoja tehden laajalta alueelta ja sitten valitsemal-la pistokokeeksi rantakaistoja jotka siten katsottiin maastossa tarkemmin, pyrkien osumaan hyvälle asunpaikkakohdille muinaisrantojen tasoilla, joihin koekuopitus keskitettiin. Kaikilla alu-een rantakaistoilla käytiin ainakin vilkaisemassa tilanne eli arvioimassa maastoa ja sitä kannat-taako rantakaistalla kävellä pidempään. Kuitenkin huomattava osa rannoista jäi katsomatta.

Aina ei erinomaisista muinaisjäänösmaastoistakaan mitään löydetty. Muinaisjäänöksiä ei vain ole kaikkialla vaikka maasto olisi kuinka hyvää kivikautisen asuinpaikan sijaksi. Pyynti-kuklittuurin asuinpaikat ovat yleensä keskittyneet jollekin alueelle - kuten Vilkaharjun seudulle – ja sitten näiden keskittymäalueiden välillä saattaa olla laajojakin vähälöytöisiä alueita. Ilmiö on ainakin Sisä-Suomen järviolueilla yleinen. Eräs hyvä esimerkki jokseenkin varmuudella löy-döttömästä erinomaisesta rantamaastosta on Varmavirran länsipuolella olevan Myllyjärven pohjoisranta 600 m matkalla – muinaista Suur-Saimaan rantaa. koko ranta-alue. Saimaan maksimin tasolle oli hiljattain hakattu ja laikutettu. laikut tutkittiin perusteellisesti eikä mitään havaittu. Vastaavan laajuinen mutta laikuttamaton ja ehjä metsäalue oli Vekaran itäpuolella, Kukkaroniemen pohjoisranta jossa käytiin n. 800 leveä hiekkainen rantakaista läpi 10 -20 m välein kahta muinaisrantatörmän päällystä koekuopitellen havaitsematta pienintäkään vihjettä esihistoriasta. Useita muinaisrannan tasoilla olevia suppea-alaisia hiekkamaastoja tutkittiin pe-rusteellisesti löytämättä mitään. Paikoin kuitenkin onnistuimme osumaan kivikautisen asuin-paikan kohdalle. Uudetkin asuinpaikat keskittyvät Vilkaharjun tienoille. Siikajärven alueelta ei myöskään mitään löydetty vaikka sillä koekuopitettiin muutama varsin otollisen oloinen ranta-kaista – pääosan alueen rannoista ollessa sellaisia, että ne jäivät muutaman kuopan ja pinnal-lisen tarkastuksen varaan.

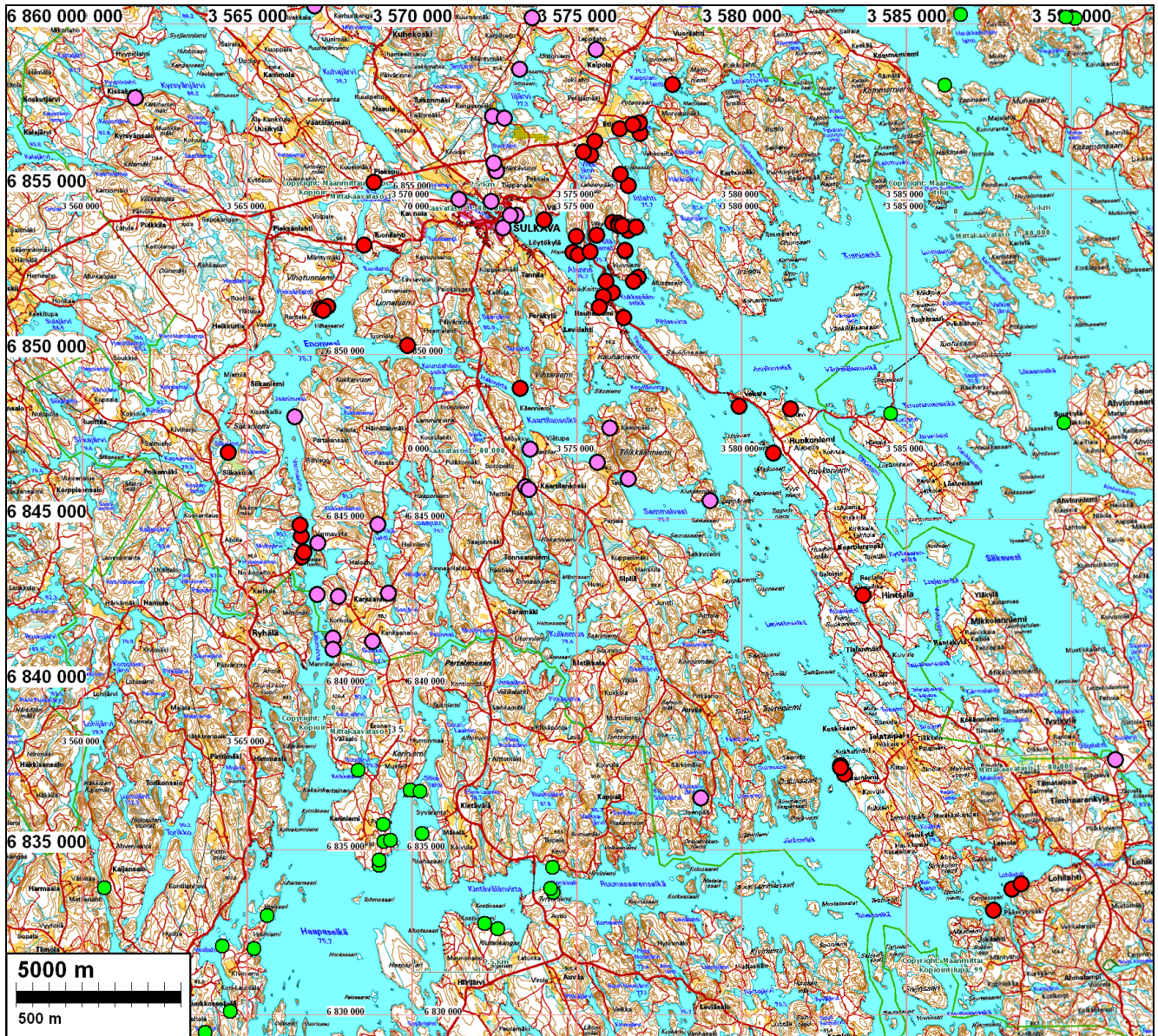
Alue tuli tutkittua vähintäänkin riittävässä määrin suhteellisen tihein ja koko tutkimusalueen ta-saisesti kattavin pistokokein (joiden paikat valittu kartta-analyysin, aiempien ja päivittäisten ko-kemusten ja maastohavaintojen perusteella) kattavasti. Joitain suppea-alaisia paikkoja jäi varmasti vielä havaitsematta kuten aina.

Espoossa 29.8.2007

Timo Jussila

Yleiskartta

Tutkimusalue käsitti sulkavan kunnan Saimaan rannat, poisluettuna Partalansaari ja kirkonkylän asemakaava-alue. Lisäksi alueeseen kuuluivat lännessä Siikajärven alue sekä sen ja Saimaan välillä olevat pienjärvet.



Punaiset pallot ovat tässä raportissa kuvattuja muinaisjännöspaikkoja, sinipunaiset pallot tutkimusalueen ulkopuolella olevia Sulkavan muinaisjännöspaikkoja, vihreät pallot muissa kunnissa olevia muinaisjännöksiä (Puumala, Savonlinna).

Muinaisjännökset

SULKAVA 5 RUUNAPÄÄNNIEMI

Rauh.lk: 2

Ajoitus: kivikautinen
Laji: asuinpaikka

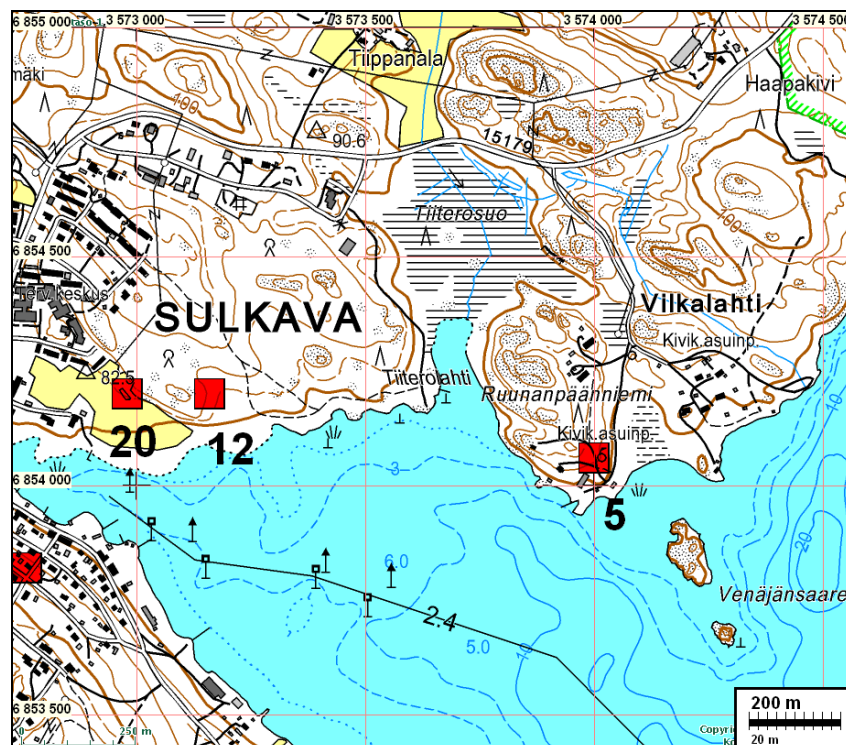
Kartta: 3144 12 x: 6854 06 y: 3574 00 z: 82

Tutkijat: Meinander C F 1957, Carpelan C 1975 kaivaus

Löydöt: KM 11520, saviastianpaloja, K. Hytönen 1945, diar. 30.8.1945, rakennustöiden yhteydessä.
KM 11529, 1 kpl, saviastianpaloja, K. Hämäläinen 1945, diar. 17.9.1945.
KM 12171, asuinpaikkalöytöjä, Meinander C F, piikaavin, tasataltta, keramiikkaa, kvartsi-iskoksia, luuta.
KM 14309, kaivauslöytöjä, Meinander C F 1957, keramiikkaa, piiesineitä, liuskesineitä jne.
KM 14924, saviastianpaloja, Hirviluoto A-L 1960, diar. 17.8.1960
KM 19605, Huurre M 1974, diar. 23.4.1975, pii-iskos, kvartsi-iskoksia, keramiikkaa, asbestikeramiikkaa.
KM 19827, Carpelan Ch. 1975, diar. 26.3.1976, keramiikkaa, asbestikeramiikkaa, piitä, luuta, kvartsi-iskoksia.

Sijainti: Paikka sijaitsee Sulkavan kirkosta 2,3 km itään

Huomiot: Alanteen N-ranta Metsää kasvavaa hiekkakangasta. Paikkaa tutkittu n. 220 m2. Kolme painannetta, joista tutkittu 1957 yksi (Meinander). Alueella iso vanha hiekkakuoppa.



SULKAVA 6 RAUHANIEMI

Rauh.lk: 2

Ajoitus: kivikautinen
Laji: asuinpaikka

Kartta: 3144 12 x: 6851 86 y: 3576 08 z: 80

Tutkijat: Huurre M 1974 tarkastus, Laukkanen E 1988 tarkastus

Löydöt: KM 11320, 1 kpl, saviastianpaloja, Markus Litmanen 1942, diar. 12.6.1942, soraa ajettaessa. , 1 kpl, saviastianpaloja, soraa ajettaessa (? rantatörmää ilmeisesti koverrettu hiekanotossa).
KM 11335, 1 kpl, saviastianpaloja, nimismies Hämäläinen 1942, diar. 22.8.1942. , 1 kpl, saviastianpaloja.
KM 14924, saviastianpaloja, Juvonen 1960, diar. 17.8.1960.
KM 19606, 1 kpl, kvartsiesine, Huurre M 1974, diar. 23.4.1975, kvartsi-iskoksia, saviastianpaloja.
KM 24510, 1 kpl, kvartsi-iskoksia, E. Laukkanen 1988, diar. 19.12.1988, tarkastus., palanutta luuta.

Sijainti: Paikka sijaitsee Sulkavan kirkosta 4,2 km kaakkoon, Kukkapäänselän ja Alanteen välissä, Kukkapäänniemen itärannalla, Imatrantien itäpuolella olevan laakean ja tasalakisen niemen eteläosassa, jyrkän rantatörmän päällä.

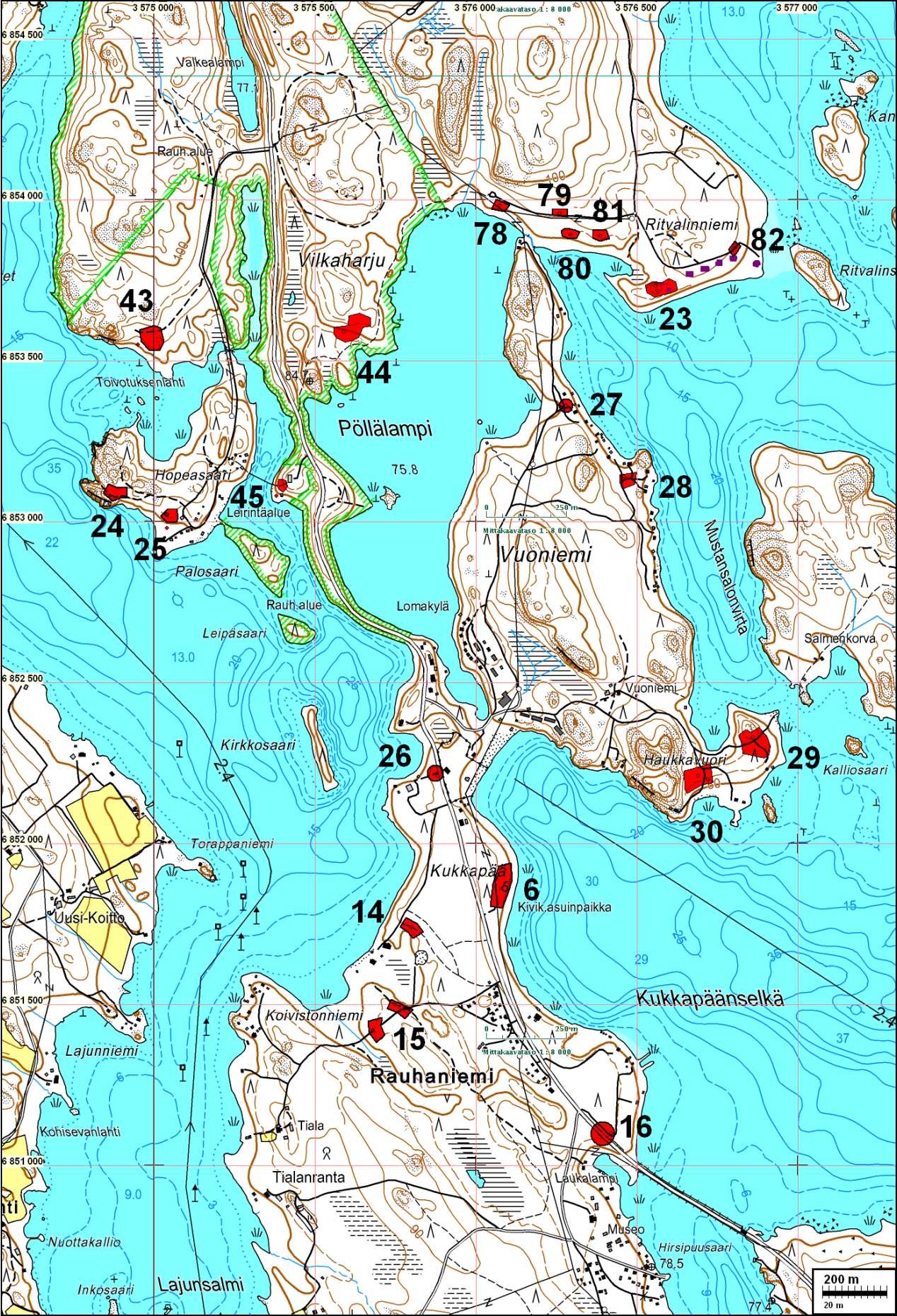
Huomiot: Alanteen ja Kukkapäänselän vesien välinen kannas, harjuja Hiekkaista mäntykangasta, järven puolella korkea törmä Paikka on mainittu Etelä-Savon esihistorialliset suojelukohteet -luettelossa (E-Savon seutukaavaliiton julkaisu 113:1984) Sulkavan kohteena nro 6.

Etelä-Savon esihist. suojelukohteet (1984), s. 95: Kukkapäänselän ja Imatralle vievän maantien välillä, kilometripylvään 40/78 kohdalla. Hiekkaista mäntykangasta, järven puolella korkea törmä. Kaivantaja, mutta silti hyvin säilynyt. Löytöinä keramiikkaa ym. Arvioitu alue n. 100 x 200 m. Paikalla on käyty eri yhteyksissä viimeksi Leena Lehtisen toimesta syksyllä 1993, jolloin paikka oli edellä kuvatussa kunnossa. Paikka on merkitty v. 1988 painettuun peruskarttaan tekstillä "Kivikautinen asuinpaikka".

Paikka v. 2007 samassa kunnossa kuin ennen, mutta metsä on hakattu ja alueella asuinpaikan tasalla avoimia kuluneen tantereen läikkiä. Rantatörmän päällä olevat kaivannot vaikuttavat ehkä salpalinjaan liittyviltä poteroilta tms. ampuma-asemilta. Paikan raja-alue on arvio! Se ei kyllä varmastikaan ulotu törmän reunalta 100 metriä sisämaahan tasaisella kankaalla, enintään 30-40 m.

Kartta seuraavalla sivulla:

Kartta: Vilkaharjun alue



SULKAVA 8 PIEKSUNJÄRVI

Rauh.lk: 2

Ajoitus: kivikautinen

Laji: asuinpaikka

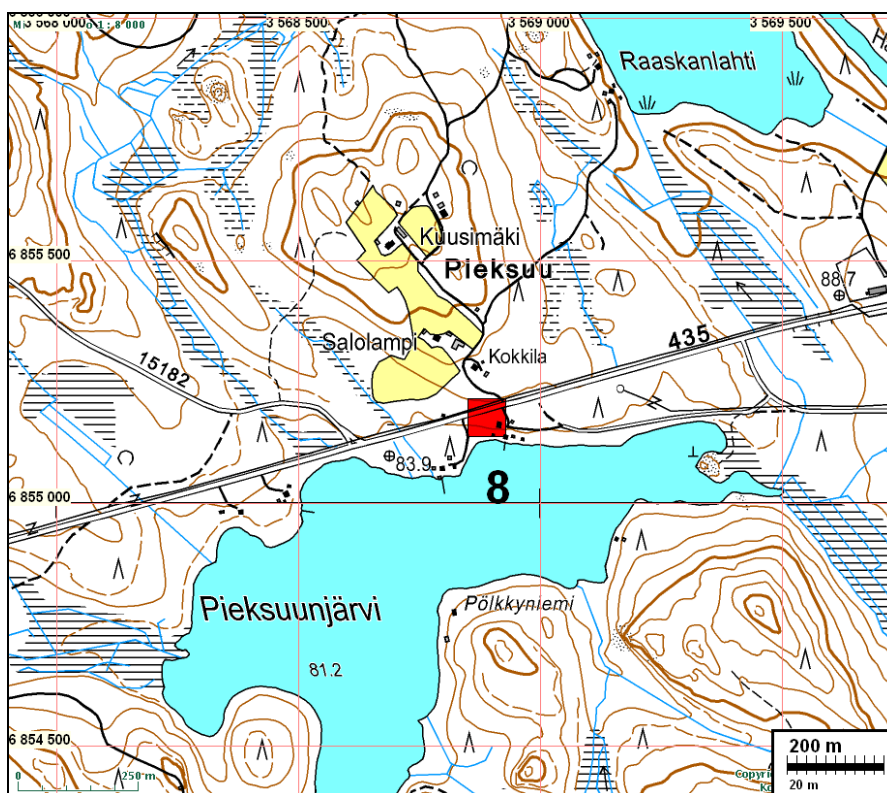
Kartta: 3144 09 x: 6855 20 y: 3568 84 z: 85

Tutkijat: Keskitalo O 1971 tarkastus, Huurre M 1974

Löydöt: KM 12754, saviastianpaloja, L. Moilanen 1950, diar. 11.12.1950, hajalöytö.
KM 19199, Keskitalo O 1971, diar. 12.11.1973, keramiikkaa, palanutta luuta, kvartsi-iskos.

Sijainti: Paikka sijaitsee Sulkavan kirkosta 3,0 km länteen.

Huomiot: Pieksunjärven N-ranta Hiekkakangasta, maantien varrella, maantien leikkauksessa, tien ja rannan välillä muinaisrantaatörmän päällä. Paikalta asbestikeramiikkaa. Paikalla kesämökki v. 1996 tarkastuksessa (Jussila) jota ei ollut v. 1974 Huurteen tarkastuksen aikana - mökki ja pihamaa ehkä tuhonneet asuinpaikkaa. Muutoin paikka on samassa jamassa kuin v. 1996. Asuinpaikan laajuudeksi on arvioitu 100 x 150 m². Sen raja-
aus on epäselvä. Pihamaata ei tutkittu v. 1996 eikä 2007 eikä muualla ei havaittu pinnallisia merkkejä asuinpaikasta.



SULKAVA 9 PISAMALAHTI

Ajoitus: rautakautinen

Laji: varustus: linnavuori

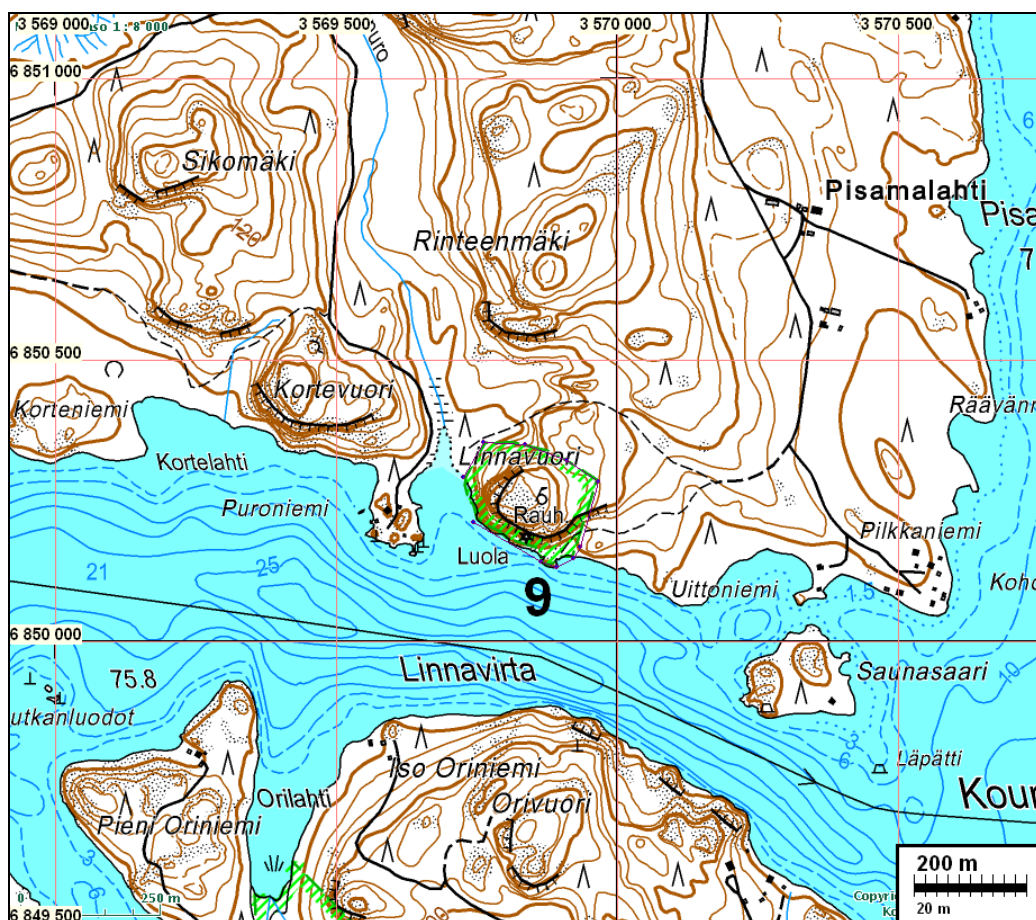
Kartta: 3144 09

x: 6850 26 y: 3569 86 z: 130

Tutkijat: Pälsi S 1934

Sijainti: Paikka sijaitsee Sulkavan kirkosta 4,5 km etelään.

Huomiot: Enonveden Linnavirran N-ranta Jyrkkäseinäinen kallio järveen pistävässä niemes-



SULKAVA 10 TUONILAHTI

Rauh.lk: 2

Ajoitus: kivi-kautinen
Laji: asuinpaikka

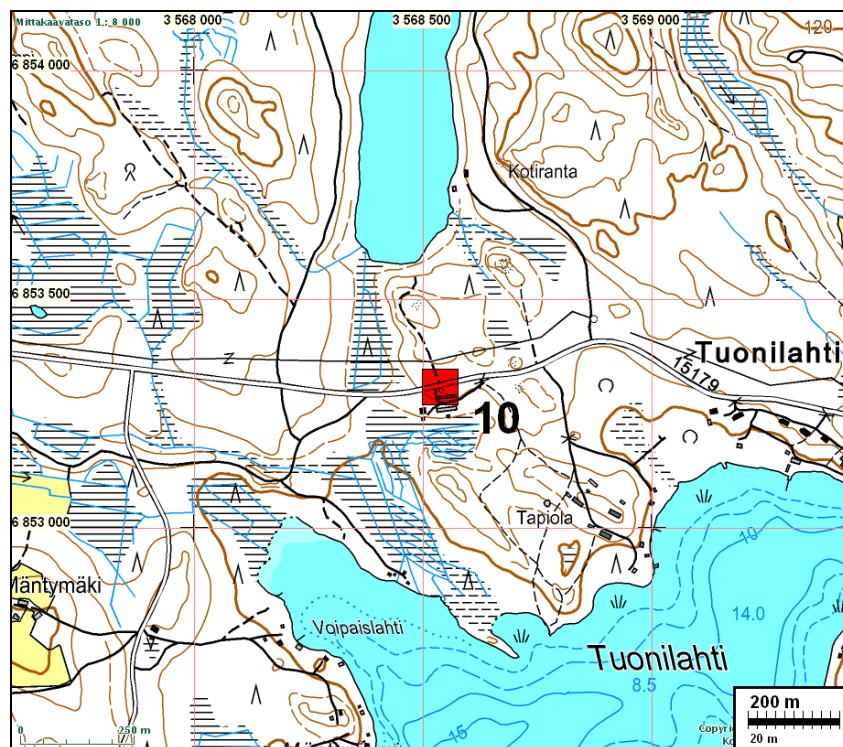
Kartta: 3144 09 x: 6853 30 y: 3568 54 z: 82

Tutkijat: Huurre M 1974

Löydöt: KM 19609, Huurre M 1974, diar. 23.4.1975, keramiikkaa, piikaavin ja -iskoksia, palanutta luuta, kivi- esineen kappale, kivi- ja kvartsi-iskoksia.

Sijainti: Paikka sijaitsee Sulkavan kirkosta 3,3 km länteen, Pieksänlahti-Sulkava tien molemmin puolin sen varressa. Laajuus Huurteen mukaan n. 100 x 150 m.

Huomiot: Pieksunjärven ja Enonveden Tuonilahden välillä Hiekkaisa mäntykangasta. Kam-pakeramiikkaa. Paikkaa ei tutkittu tarkemmin v. 2007. Tien eteläpuolella varasto ym. rakennuksia ja aidattua pihamaata. Paikan raja- us epäselvä.



SULKAVA 14 KUKKAPÄÄ

Rauh.lk: 2

Ajoitus: kivistinen
Laji: asuinpaikka

Kartta: 3144 12 x: 6851 74 y: 3575 80 z: 85

Tutkijat: Huurre M 1974 tarkastus, Laukkanen E 1988 tarkastus

Löydöt: KM 19610, kvartsi-iskoksia ja piiesine, Huurre M 1974, diar. 23.4.1975.
KM 24511, 1 kpl, kvartsi-iskoksia, E. Laukkanen 1988, diar. 19.12.1988.

Sijainti: Paikka sijaitsee Sulkavan kirkosta 4 km kaakkoon, Alanteen kaakkoisrannalla, Kukkapään niemen länsirannalta n.70-80 m itään etelään, taloon vievän tien itä-laidalla lounaaseen laskevan törmän päällä.

Huomiot: Kukkapäänselän ja Alanteen vesistöjen välinen kannas Hiekkaista havumetsäistä harjun päätä Paikan kuvaus on Etelä-Savon esihistorialliset suojelukohteet - luettelossa (E-Savon seutukaavaliiton julkaisu 113:1984)
Kukkapään ent. sahasta 400 m etelään, Kukkapäänselän ja Alanteen välisellä kannaksella, 300 m lounaaseen Rauhaniemen (Sulkava 6) asuinpaikasta.
Hiekkaista havumetsäistä harjun päätä, alueen yli kulkee polku. Laajuus epäselvä. Löytöinä kvartseja. Paikkaa ei tarkastettu v. 2007.

Kartta sivulla 8

SULKAVA 15 TIALA

Rauh.lk: 2

Ajoitus: kivistinen
Laji: asuinpaikka

Kartta: 3144 12 x: 6851 42 y: 3575 68 z: 82

Tutkijat: Laukkanen E 1988

Löydöt: KM 19611 Huurre M 1974, diar. 23.4.1975, asbestikeramiikkaa, kvartsi-iskoksia.

Sijainti: Paikka sijaitsee Sulkavan kirkosta 5,0 km kaakkoon, Rauhaniemen pohjoispäässä, Kukkapään eteläosassa, Tialaan menevän tien varressa, törmän päällä.

Huomiot: Kukkapäänselän ja Alanteen vesien välinen kannas, harjuja Hiekkaista mäntykangasta. Löytöjä tien varressa ja 100 m NE risteyksen tienoilta. Paikan laajuus on karkea arvio. Alue v. 2007 ehjä ja ilmeisesti aiempien tarkastusten aikaisessa kunnossa. Lisähavaintoja ei saatu. Aiemmat löytöpaikat n. 100 m päässä toisistaan ja niiden välillä tasaista kangasta - kumpikin löytöalue muinaisranta-törmän reunalla, toinen muinaisen niemen lounaisrannalla, toinen koillisrannalla. On hyvin todennäköistä että kyseessä on kaksi eri asuinpaikkaa ja että tasaisella kankaalla niiden välillä ei asuinpaikkaa ole.

Kartta sivulla 8

SULKAVA 16 PAJASALMI

Rauh.lk: 2

Ajoitus: kivistinen
Laji: asuinpaikka

Kartta: 3144 12 x: 6851 10 y: 3576 42 z: 82

Tutkijat: Laukkanen E 1988

Löydöt: KM 19612, kvartsi-iskoksia, Huurre M 1974, diar. 23.4.1975, tarkastus.
, palanutta luuta, tarkastus.

Sijainti: Paikka sijaitsee Sulkavan kirkosta 5 km kaakkoon, Imatran tien koillispuolella, Rauhaniemen itärannalla, Pajasalmen sillasta 150 m luoteeseen sillan luoteispään pohjoispuolella.

Huomiot: Kukkapäänselän ja Alanteen vesien välinen kannas, harjuja Hiekkaista mäntykangasta Paikka on lueteltu Etelä-Savon esihistorialliset suojelukohteet -luettelossa (Et-Savon seutukaavaliiton julkaisu 113:1984). Seuraava kuvaus on kopioitu siitä. Et-Savon esihist. suojelukohteet (1984), s. 98:
Pajasalmen sillasta n. 150 m luoteeseen sijaitsevalla hiekkaisella mäntykankaalla. Maantie kulkee alueen halki. Laajuus epäselvä. Löytöinä kvartsi. Paikan ohi on ajettu lukuisia kertoja ja se oli v. 1994 edellä kerrotussa kunnossa. Samoin v. 2007, mutta niemeen, paikan koillispuolella rakennettu taloja. Paikan rajausta on hyvin epäselvä. Se saattaa ulottua 83 m mpy. törmän päällä n. - metriä pohjoiseen tai tien länsipuolella länteen - paikkaa havainnointiin vain silmämääräisesti v. 2007 ja sillä menetelmällä ei tätä paikkaa voi rajata.

Kartta sivulla 8

SULKAVA 18 VILKAJÄRVI

Rauh.lk: 2

Ajoitus: kivistinen
Laji: asuinpaikka

Kartta: 3144 12 x: 6856 02 y: 3575 42 z: 85

Tutkijat: Karjalainen T 1991 kaivaus, Koponen M 1991 inventointi, Jussila T 2007 tarkastus, Laulumaa V 1989

Löydöt: KM 25180, saviastian paloja, Laulumaa V 1989, kampakeramiikkaa, kvartsi-iskoksia.
KM 26427:1-271, Karjalainen T 1991, diar. 22.8.2007.

Sijainti: Paikka sijaitsee Sulkavan kirkosta 4,1 km itään, Vilkajärven pohjoisrannan itäpäässä, hiekkakuopan länsireunalla.

Huomiot: Tasaista männikkökangasta, joka viettää loivasti rantaan. Tutkittu v. 1991 löytöinä punamultahauta ja mahdollinen kuoppaliesi. Hiekanotto sittemmin loppunut.

Kartta sivulla 51

SULKAVA 19 HUOSIOLAHTI

Rauh.lk: 2

Ajoitus: kivistinen
Laji: asuinpaikka

Kartta: 3144 09 x: 6851 45 y: 3567 45 z: 80

Tutkijat: Laulumaa V 1989 kaivaus

Löydöt: KM 24871, Saviastian paloja, Lehtinen L 1988, ja kvartsi-iskoksia. KM 24935, kaivauslöytöjä, Laulumaa V 1989, kampakeramiikkaa, asbestikeraamiikkaa, pii-iskoksia, kvartsiydin ja -iskoksia, palanutta luuta, rautakuonaa, asbestia.

Sijainti: Paikka sijaitsee Sulkavan kirkosta 5,1 km lounaaseen, Vihotunniemien E-rannalla, Huosiolahdelle menevän tien päässä, pudotuspaikan ja hiekkakuopan välissä.

Huomiot: Asuinpaikkaa on kaivettu n 145 m² ja aluetta on kartoitettu koekuopituksin. Hiekkakuoppa osin tuhonnut paikkaa. Paikkaa ei tarkemmin tutkittu v. 2007. Hiekkakuoppa on metsittymässä ja paikka lienee siinä kunnossa kuin se oli v. 1989 - metsä toki kasvanut vankemmaksi.

Kartta sivulla 37

SULKAVA 21 EMONIEMI

Rauh.lk: 2

Ajoitus: kivistinen
Laji: asuinpaikka

Kartta: 3144 12 x: 6855 10 y: 3576 56 z: 82 ±1 m, paikannus ±20 m

Tutkijat: Koponen M 1991 inventointi, Jussila T 2007 inventointi

Löydöt: KM 27085, saviastianpaloja, Koponen M 1991, Koekuopasta.

Sijainti: Paikka sijaitsee Sulkavan kirkosta 4 km itään, Lahdenpäänsalon itärannalla olevan Emoniemen tyvessä.

Huomiot: Paikka hyvässä kunnossa ja ehjä v. 2007. Asuinpaikan rajausta on arvio. Asumuspainanne Hiekkakangas, mäntymetsää Paikka on luetteloitu Martti Koposen Sulkavan muinaisjäännösinventoinnin raportissa (1991). Seuraava kuvaus on kopioitu Koposen tarkastuksesta. (Koposen inv. nro 20).
Koponen 1991:
Kohde sijaitsee Lahdenpäänsalossa, litlahteen pistävän pienen Emoniemen tyvessä, niemessä olevaan venevalkamaan vievän tieuran eteläpuolella aivan tieuran vieressä kuivalla hiekkapohjaisella mäntykankaalla.
Saimaan muinaisen rantaterassin päällä (aika kaukana terassin reunasta /TJ) on selvä asumuspainanne. Pyöreän painanteen halkaisija on n. 8 m ja syvyys n. 40 cm. Painanteeseen tehdyn koepiston perusteella maa on siinä likaisenvärjääntynyttä. Asbestikeramiikka - joka ajoittune kivikauden lopulle tai varhaismetallikauden alkuun - löytyi painanteen ja rantaan vievän metsätien väliin tehdystä pienestä koekuopasta.

Kartta sivulla 49



Emoniemen kivikautista asuinpaikkaa, sen eteläpäättä kuvattuna koilliseen. keskellä edessä asumuspainanne

SULKAVA 22 PARRI

Ajoitus: kivistinen
Laji: asuinpaikka

Kartta: 3144 12 x: 6856 44 y: 3575 54 z: 83

Löydöt: KM 27087, kvartsi-iskoksia, Koponen M 1991, saviastianpaloja.

Sijainti: Paikka sijaitsee Sulkavan kirkosta 3.5 km koilliseen, Lahdenpään salon pohjoisreunalla.

Huomiot: Löydöt metsänaurausvaosta. Löydetty myös palaneita kiviä. Mäntyä kasvava hiekkakumpare. Pahoin tuhoutunut. Seuraava kuvaus on kopioitu Martti Kopsen Sulkavan inventointikertomuksesta (1991). Kopsen inv. nro 21.

Koponen 1991:

Kohde sijaitsee Vilkejärven pohjoispuolitse kulkevan vanhan Imatran tien itäpuolella pienellä mäntyä kasvavalla hiekkakumpareella. Asuinpaikka on varsin pahoin tuhoutunut metsäaurauksessa. Aurausvaosta löytyi kvartsia ja kampakeramiikkaa, paikoin oli havaittavissa palaneita kiviä.

Kartta sivulla 51 ja 24

SULKAVA 23 RITVALINNIEMI

Ajoitus: kivistinen
Laji: asuinpaikka

Kartta: 3144 12
x: 6853 74 y: 3576 56 z: 80

Löydöt: KM 27086, saviastianpaloja, Koponen M 1991, Sulkavan inventointi 1991, saviastianpaloja, Sulkavan inventointi 1991.

Sijainti: Paikka sijaitsee Sulkavan kirkosta n. 3.9 km itään, Ritvalinniemen eteläkärjessä.

Huomiot: Löydöt terassin päälle tehd. koekuopasta. S-ranta. Niemi. Mäntyä ja lehtipuuta kasvava. Seuraava kuvaus on kopioitu Martti Kopsen Sulkavan inventointikertomuksesta (1991). Kopsen inv. nro 22.

Koponen 1991: Kohde sijaitsee Lahdenpäänsalon eteläkärjessä olevassa Ritvalinniemessä mäntyä ja nuoria lehtipuita kasvavalla hiekkapohjaisella kosteahkolla rantaterassilla. Asbestikeramiikkaa löytyi Saimaan muinaisen rantaterassin päältä tuulenkaatoihin tehdyistä koepistoista.

Jussila 2007.

Kopsen antaman koordinaattipisteen tienoilla on kaksi asumuspainannetta (y 3576 558 x 6853 731 ja y 3576 564 x 6853 718) ja niiden itäpuolella, kapean kannaksen pohjoisreunalla ilmeisesti kolmas, jonka päälle tehty huussi. Heti kahden läntisemmän painanteen itäpuolella ja kolmannen eteläpuolella on kapealla kannaksella uusi Bonvesta mökkitontti (kortteli 1) jossa maata myllätty mökin pihamaaksi ja törmän reunalle on tehty sauna - ilmeisesti ainakin osin asuinpaikan päälle. Muinaisjäännöksen suojelu on pahasti epäonnistunut kun sille on kaavo-

tettu tontti. Koposen kertomuksen perusteella paikkaa ei voi rajata - löytökohtat epäselvät - asuinpaikan rajaus uuden tontin suuntaan itään on siis epäselvä.

Ilmeisesti alueella ei sitä rantakaavoitettaessa ole tehty mitään arkeologisia selvityksiä. On varsin mahdollista että Ritvalinniemen etelärannalle rakennettujen talojen alle on jäänyt muinaisjäännöksiä. Ks. myös paikka nro xx.

Kartta sivulla



Edustalla asumuspainanne, kuvattu itään kohti mökkitonttia.



Asuinpaikan oletettua itälaitaa johon Koposen koordinaatit osoittavat. kuvattu lounaaseen.

SULKAVA 24 HOPEASAARI 1

Rauh.lk: 2

Ajoitus: kivistinen
Laji: asuinpaikka

Kartta: 3144 12 x: 6853 08 y: 3574 87 z: 85

Tutkijat: Koponen M 1991 inventointi, Jussila T 1996 inventointi

Löydöt: KM 27093, kvartsi-iskoksia, Koponen M 1991, palanutta luuta, saviastianpaloja. KM 30417:1, 7 g, 1 kpl, saviastian reunapala, Jussila T 1995, diar. 29.9.1997, Reuna taitettu sisäänpäin, taitteen leveys 12 mm, seinän paksuus 8-9 mm. Sekoitteena asbesti. Kuluneesta avoimesta rantatörmästä. :2, 35 g, 25 kpl, saviastian paloja, Asbestisekoitteisia saviastianpaloja, kuluneesta rantatörmästä.

Sijainti: Paikka sijaitsee Sulkavan kirkosta 3.6 km E, Vilkaharjun pohjoisosassa, Hopeasaaren Leirintäalueen länsipäässä, jyrkän törmän päällä kallioiden välisellä tasanteella. Törmä etelään.

Huomiot: Löydöt pinnalta. Jyrkkä S-rantatörmä. Kallioiden suojaama terassi. HK-maata. Komea paikka, jyrkän ja erodoituvan rantatörmän äärellä. Paljon löytöjä pinnassa. Vaaittu asuinpaikan korkeus on 84.80-86 mm. Törmän reuna 85.20 m.

Kartta sivulla 8

SULKAVA 25 HOPEASAARI 2

Rauh.lk: 2

Ajoitus: kivistinen
Laji: asuinpaikka

Kartta: 3144 12 x: 6853 01 y: 3575 05 z: 82 ±1 m

Tutkijat: Koponen M 1991 inventointi, Jussila T 1996 inventointi

Löydöt: KM 27094, kvartsi-iskoksia, Koponen M 1991.

Sijainti: Paikka sijaitsee Sulkavan kirkosta 3,6 km itään, Hopeasaaren etelärannalla, itäosassa keskellä leirintäaluetta.

Huomiot: Löydöt maanpinnalta. Loiva S-rinne. Niemen S-kärki. Kuiva mäntykangas. Vaaittu (1996) asuinpaikkatasanteen korkeus 82.30 m mpy, törmän juuri asuinpaikan alla 79.72 m mpy.

Kartta sivulla 8

SULKAVA 26 KUKKAPÄÄN SAHA

Rauh.lk: ehdotus 3 (aiemmin 2)

Ajoitus: kivikautinen
Laji: asuinpaikka

Kartta: 3144 12 x: 6852 21 y: 3575 88 z: 82

Tutkijat: Koponen M 1991 inventointi, Jussila T 2007 inventointi

Löydöt: KM 27092, kvartsi-iskoksia, Koponen M 1991, Sulkavan inventointi 1991.

Sijainti: Paikka sijaitsee Sulkavan kirkosta 4,7 km kaakkoon, Aivan Imatran tien varrella, sen länsipuolella, Kukkapään niemen pohjoisosassa.

Huomiot: Löydöt tien pinnasta. Hiekkakangas. Länsirannan terassi. Löydöt vanhan sahalle vieneen tien pinnasta. Asuinpaikan paikantaminen on nyt lähes mahdotonta pinnallisin havainnoin. Mitään ei havaittu. Koposen ilmoittamien koordinaattien kohdalla tien laidalla on tuore viemäri linja muinaisrantaterassin päällä ja maa on lähes koko terassin reunan ja tien välillä käännetty. Alueella on tietä ja tasattua pihaa ym. Lieneekö paikasta enään mitään jäljellä?

Kartta sivulla 8

SULKAVA 27 VUONIEMI N

Rauh.lk: 2

Ajoitus: kivikautinen
Laji: asuinpaikka

Kartta: 3144 12 x: 6853 13 y: 3576 46 z: 80

Tutkijat: Koponen M 1991 inventointi, Jussila T 2007 inventointi

Löydöt: KM 27088, kvartsi-iskoksia, Koponen M 1991.

Sijainti: Paikka sijaitsee Sulkavan kirkosta 3.7 km itäkaakkoon. Vuoniemen pohjoiseen pistävän niemen tyvessä.

Huomiot: Löydöt mökkiteiden risteyksestä, tien pinnasta. Pitkän niemen tyvessä, W-E hkkannas. Mahd. pienial. asp. Paikan raja-alue hyvin epäselvä. Mökkitietä on oikaistu ja siirretty länteen - alemmalle tasolle jossa ei merkkejä asuinpaikasta. Paikka rakennettua ja tasattua pihamaata ja harjanteen laen itäreunalla on kesämökki asuinpaikan kohdalla (on epäselvää oliko se jo v. 1991). Asuinpaikka ilmeisesti osin tuhoutunut. Saattaa olla vielä ehjänä paikoin jäljellä. Seuraava kuvaus on kopioitu Martti Koposen Sulkavan inventointiraportista (1991). (Koposen inv. nro 26) Koponen 1991:
Kohde sijaitsee Vuoniemen pohjoiseen kohti Lahdenpääsaloa pistävän pitkän niemen tyvessä, kapealla kannaksella kuivalla hiekkapohjaisella mäntykankaalla mökkiteiden risteyksessä. Kvartsi-iskoksia tieuralta eroosion kuluttamilta paikoilta.

Paikoin tiheä heinikko esti mahdollisten kiinteiden rakenteiden havaitsemista. Kyseessä lienee pienialainen, lyhytaikainen pyyntiasuinpaikka.

Kartta sivulla 8

SULKAVA 28 VUONIEMI NE

Ajoitus: kivikautinen
Laji: asuinpaikka

Kartta: 3144 12 x: 6853 14 y: 3576 46 z: 80

Tutkijat: Koponen M 1991 inventointi, Jussila T 2007 inventointi

Sijainti: Paikka sijaitsee Sulkavan kirkosta 4 km itäkaakkoon, Imatran tien itäpuolella Vuoniemen koillisrannalla.

Huomiot: Löydöt mökkiteiden risteyksestä, tien pinnasta. HK-kangas, kivikaudella ollut W-E-suunt. niemen (tai kannaksen) tyvessä. Paikka ilmeisesti jokseenkin samassa tilassa kuin 1991. Paikan rajaus on hyvin epäselvä ja perustuu v. 2007 havainnointuun topografiaan - löytöjä ei havaittu. Seuraava kuvaus on kopioitu Koposen (1991) raportista. Koposen inv. nro 27.

Koponen 1991:

Kohde sijaitsee Sulkavalta Imatralle vievän tien n:o 438 itäpuolella Vuoniemen koillisrannalla kahden mökkitien yhteenliittymän tienoilla kuivalla mäntyä kasvavalla hiekkakankaalla. Kvartsit löytyivät paikoista missä mökkitiet olivat kuluttaneet maaperän pintakerrosta. Kiinteitä rakenteita ei havaittu. Kivikaudella asuinpaikka on ollut pienen itään pistävän niemen tyvessä.

Kartta sivulla 8

SULKAVA 29 VUONIEMI SE

Rauh.lk: 2

Ajoitus: kivikautinen
Laji: asuinpaikka

Kartta: 3144 12 x: 6852 31 y: 3576 86 z: 82

Tutkijat: Koponen M 1991 inventointi, Jussila T 2007 inventointi

Löydöt: KM 27090, siimanpaino, Koponen M 1991, siimanpaino, kvartsi-iskoksia, pii-iskoksia, saviastianpaloja.

Sijainti: Paikka sijaitsee Sulkavan kirkosta 4.7 km itäkaakkoon, Vuoniemen kaakkoiskulmassa.

Huomiot: Löydöt tieltä ja ojan seinämistä. Hiekkaisen harjukumpareen E-, S- ja W-puoli. Havaitsin yhden kvartsi-iskoksen Etelään menevän mökkitien mutkan kohdalta rannasta. Paikka on ilmeisen laaja ja se rajoittuu pohjoisessa kumpareen harjalla ole-

vaan avokallioon. Rajaus Koposen kuvauksen ja oman kvartsihavainnon perusteella. Rajaus on arvio! Seuraava kuvaus on kopioitu Sulkavan inv. kertomuksesta (Koposen inv.nro 28).

Koponen 1991:

Kohde sijaitsee Sulkavalta Imatralle vievän tien no 438 itäpuolella olevan Vuonien kaakkoiskulmassa olevan kumpareen itä-, etelä- ja länsipuolella hiekkapohjaisella mäntykankaalla Mustansalonvirran länsirannalla. Löytöaineistosta ja topografiasta päätellen kyseessä lienee Mustansalonvirran salmen länsirannalla ollut pyyntiasuinpaikka. Löydöt tulivat tieuralta ja sen ojan seinästä. Siimanpainon katkelma löytyi rinteestä, Salmenkorvaan vievän tien pohjoispuolisen ojan seinästä. Pii-iskokset sen sijaan olivat yhdessä kasassa hieman länteen tien korkeimmasta kohdasta ja kohdasta jossa etelästä tuleva mökkitie yhtyy Salmenkorvan tiehen.

Kartta sivulla 8



Asuinpaikkaa kuvattuna sen pohjoispäästä etelään, kalliokumpare jää vasemmalle.

SULKAVA 30 VUONIEMI S

Rauh.lk: 2

Ajoitus: kivikautinen
Laji: asuinpaikka

Kartta: 3144 12 x: 6852 20 y: 3576 72 z: 82 ±1 m, paikannus ±80 m

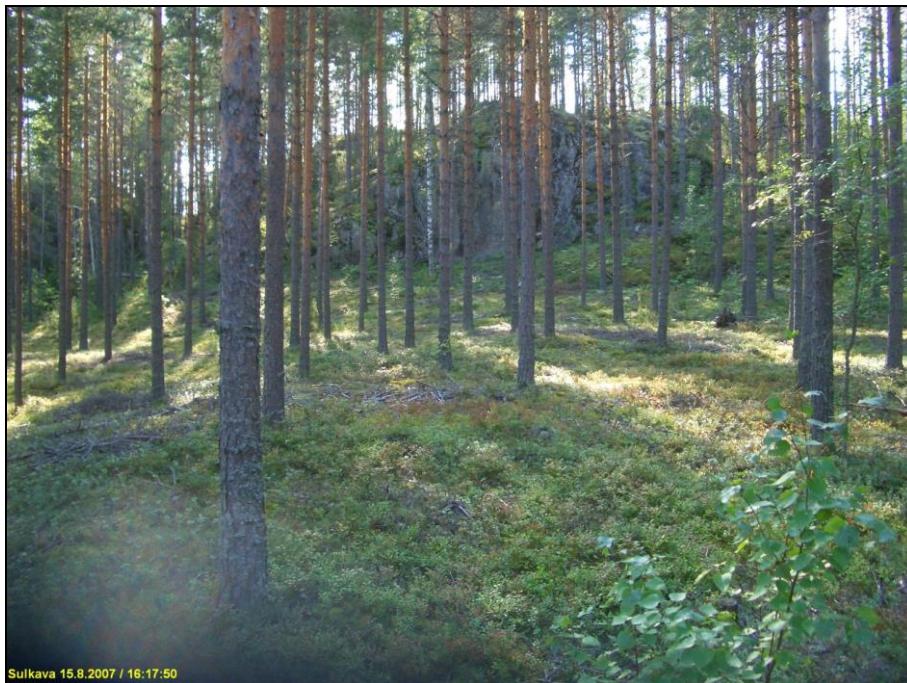
Tutkijat: Koponen M 1991 inventointi, Jussila T 2007 inventointi

Löydöt: KM 27091, kvartsi-iskoksia, Koponen M 1991.

Sijainti: Paikka sijaitsee Sulkavan kirkosta 4.6 km itäkaakkoon, Vuoniemen etelärannalla, Haukkavuoren itäpuolella olevan harjanteen laakealla laella, heti jyrkän kallioseinämän alla ja siitä itään mökkiteiden risteyksen tuntumaan.

Huomiot: Kvartsit mökkiteiltä. S-ranta, kuiva hk-kangas. Paikalla ainakin yksi mahdollinen asumuspainanne (y 3576 691 x 6852 210) kallion ja mökkitien välissä aivan harjanteen laella. Paikan rajausta on karkea arvio idän suuntaan. Mökkiteillä (joita nyt ilmeisesti enemmän kuin 1991) ei havaittu löytöjä. Seuraava kuvaus on kopioitu Martti Koposen Sulkavan muinaisjäännösinventoinnin (1991) raportista.
Koponen 1991:
Kohde sijaitsee Sulkavalta Imatralle vievän tien nro 438 itäpuolella olevan Vuoniemen etelärannalla, Haukkavuoren itäpuolella mäntyä kasvavalla kuivalla hiekkakankaalla. Kvartseja löytyi Haukkavuoren itäpuolella rantaan tulevalta mökkiteiltä.

Kartta sivulla 8



Asuinpaikkaa kuvattuna länteen, kauempana kuvan keskellä, harjanteen laella on mahdollinen asumuspainanne.

SULKAVA 31 KESKIPELTO / Iitlahden mj alue

Rauh.lk: 2

Ajoitus: rautakautinen

Laji: asuinpaikka

Kartta: 3144 12 x: 6856 82 y: 3576 30 z: 80, laajuus ±280 m

Tutkijat: Huurre M 1975 tarkastus, Lehtinen L 1987 tarkastus, Koponen M 1990 tarkastus, Poutiainen H 1990 tarkastus, Sepänmaa T 1990 tarkastus, Koponen M 1991 kaivaus, Poutiainen H 1991 kaivaus, Koponen M 1992 kaivaus, Poutiainen H 1992 kaivaus

Löydöt: KM 11726, 1 kpl, Taskinen Hannu 1946, 1 kpl, ketjünkannatin, kaksoispyöryläi-he. peltotieltä.
KM 15097, 1 kpl, soikea kupurasolki, Hintsanen Uuras-Antti 1958, pronssia, pelolta. , 1 kpl, soikea kupurasolki, pronssia.
KM 24870, 1 kpl, tulusrauta.
KM 27074, 1 kpl, hioinlaaka, Poutiainen H 1990, Pellolta tarkastuksen yhteydessä. , 1 kpl, tuluspiitä, 2 kpl, pii-iskoksia, 2 kpl rautakuonaa, 3 kpl palanutta savea, 12 kpl, saviastianpaloja, rk-tyypin saviastianpaloja.

Sijainti: Paikka sijaitsee Sulkavan kirkosta 5 km koilliseen. Iitlahden hovin päärakennuksesta lounaaseen olevilla pelloilla.

Huomiot: Iitlahden hovin pelto, jolta useita rk-lopun löytöjä. Hovin SW-puol. pelto. Kallio-kumpareita. Vanha vilj. maisema. Seuraava kuvaus on kopioitu Martti Koposen Sulkavan inventointikertomuksesta (1991).

Koponen 1991:

Iitlahden hovin pelloilta on löydetty useita rautakauden lopulle ajoitettuja esineistä. Koekaivauksen ja pintapoiminnan perusteella alueella on ollut rautakaudella asuinpaikka ja todennäköisesti myös hautoja. Hautaan viittaa mm. tulella ollut lasimassahelmi ja pellon keskellä olleesta peitteisestä kumpareesta kiven alta löydetty sirppi, keramiikka, rautakuona ja naudan hammas.

Alue on ollut vuosisatoja viljeltynä, ja paikalta tavattiin jälkiä myös 1700-luvun asumuksesta, joten rautakautisen asutuksen jälkien löytäminen on hankalaa.

Lehtinen 1994:

Paikalla on käyty useampaan otteeseen eri yhteyksissä mutta peltopoimintaa tai muuta inventointia ei ole tehty. Elokuussa 1993 alue oli peltona ja samassa kunnossa kuin v. 1991.

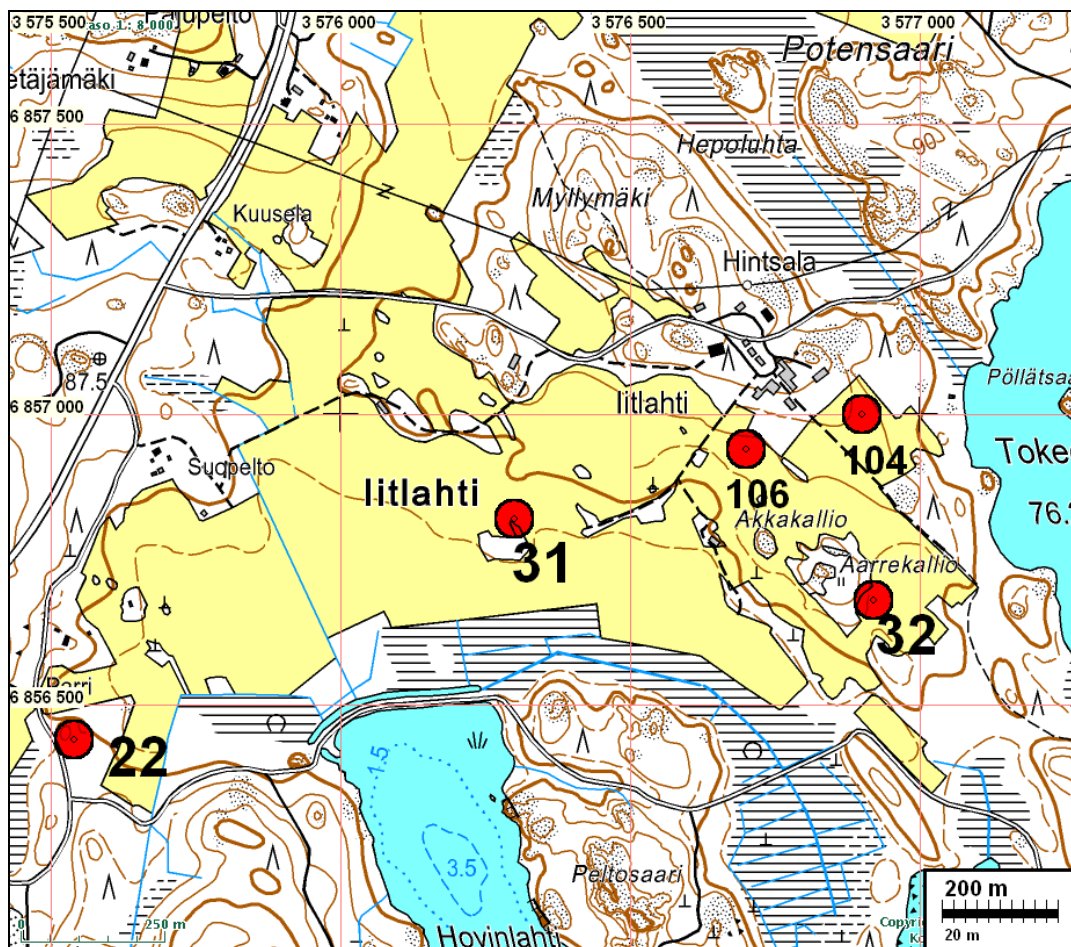
SULKAVA 32 AARREKALLIO / Iitlahden mj alue

Ajoitus: rautakautinen

Laji: tunnistamaton: röykkiö (mahd. kalmisto)

Kartta: 3144 12 x: 6856 68 y: 3576 92 z: 81, paikannus ±80 m

- Tutkijat:** Huurre M 1975 tarkastus, Poutiainen H 1990 tarkastus, Sepänmaa T 1990 tarkastus, Poutiainen H 1991 kaivaus, Poutiainen H 1992 kaivaus
- Löydöt:** KM 19614:1, 1 kpl, palanutta luuta, Huurre M 1975, Pellolta. :2, 19 kpl, palanutta savea. :3, 30 kpl, kuonaa, KM 27075, 1 kpl, pii-iskoksia, Poutiainen H 1991, Koekaivaus. , 1 kpl, rautaesine, 1 kpl, rautaesine, 1 kpl, hevosenkenkänaula, 31 kpl, palanutta savea.
- Sijainti:** Paikka sijaitsee Sulkavan kirkosta 5 km koilliseen, Iitalahden hovin kaakkoispuolella, pellon keskellä.
- Huomiot:** Iitalahden hovin peltojen keskellä 14 maansek. kumpua. Peltojen keskellä oleva kallionnyppylän vieressä, nurmialue Seuraava kuvaus kopioitu Martti Koposen Sulkavan inventointikertomuksesta (1991).
Koponen 1991:
Kohde sijaitsee noin 500 m kaakkoon Iitalahden hovin päärakennuksesta Aarrekallion itäpuolella nurmialueella. Aarrekallion itäpuolella on 14 kiven ja maan sekaisista rauniota, jotka ovat tiukan ja paksun turpeen peittämiä. Koekaivauksessa muista selvästi poikennut korkea röykkiö paljastui uuniksi, joka lienee peräisin 1700-luvulta. Uunin vierestä löytyi lattialankkujen jäännöksiä. Ympäristöstä löytyi myös rautakauden tyyppin saviastian palasia.



SULKAVA 40 RANTASAARI

Rauh.lk: 2

Ajoitus: kiviakautinen
Laji: asuinpaikka

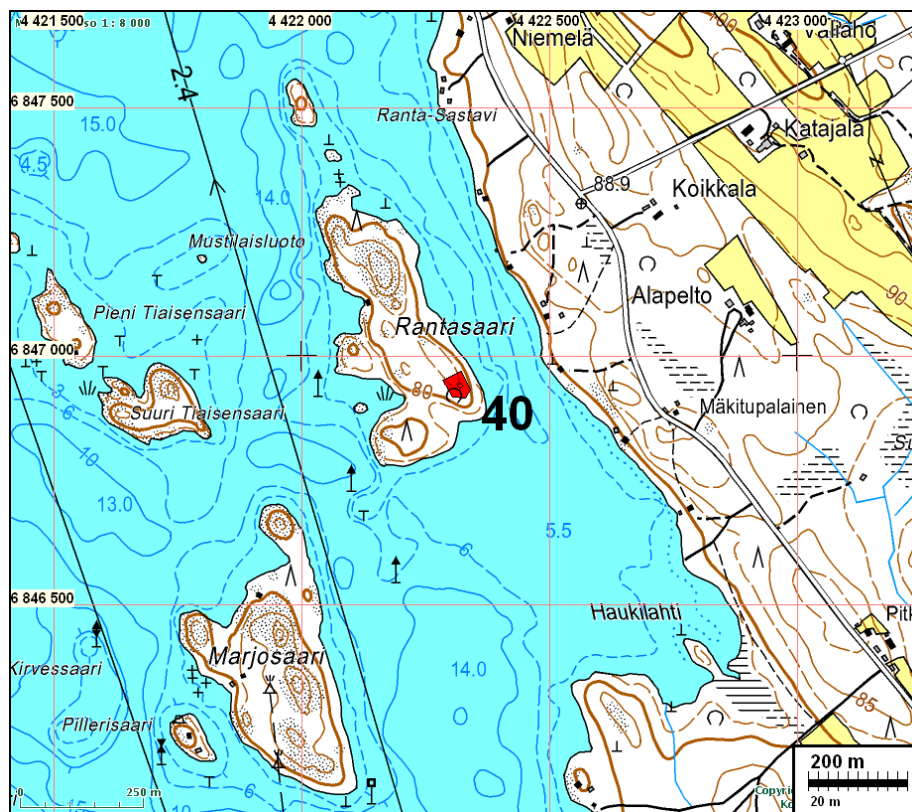
Kartta: 4122 02 x: 6846 94 y: 4422 32 z: 81 ±1 m
p: 6847 01 i: 3580 96

Tutkijat: Sepänmaa T 1994 inventointi

Löydöt: KM 28329:1, 5,1 g, 1 kpl, kvartsi-iskoksia, Sepänmaa T 1993, diar. 20.7.1994, koekuopasta.

Sijainti: Paikka sijaitsee Sulkavan kirkosta 11.3 km kaakkoon, Vekaransalmen lossista n. 2.2 km kaakkoon, Rantasaaren kaakkoisosassa.

Huomiot: Paikalla on pieni asumuspainanne, iskos ja likamaata koekuopasta. Moreeniharjanne jonka jyrkästä reunasta n. 20 m länteen, rinteessä. Paikan rajaus on arvio.



SULKAVA 43 TOIVOTUKSENLAHTI

Rauh.lk: 2

Ajoitus: kivistinen
Laji: asuinpaikka

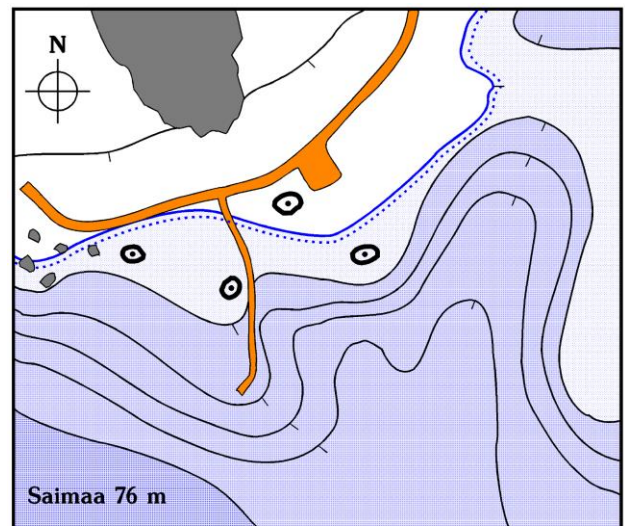
Kartta: 3144 12 SULKAVA x: 6853 57 y: 3574 98 z: 85 ±1 m

Tutkijat: Jussila T 1996 inventointi

Löydöt: KM 30418:1, 9 g, 3 kpl, saviastian reunapaloja, Jussila T 1995, diar. 29.9.1997, 85.0-85.4 m mpy. korkeustasolta rantaan vievän tieuran pinnasta, keskimmäisen painanteen kohdalla. Reuna tasainen ja suora, hieman paksunnettu, heti reunan alla kampaleimarivi lyhyistä kampaleimoista. Sekoitteena kivimurska, reunan paksuus 10 mm. :2, 33 g, 13 kpl, saviastian paloja, Koristeena lyhyitä kampaleimoja, sekoitteena kivimurska, seinän paksuus n. 10 mm. 85 m korkeustasolta tien pinnasta. :3, 4 g, 2 kpl, saviastian paloja, Sekoitteena asbesti. 85 m korkeustasolta tien pinnasta. :4, 3 g, 1 kpl, pii-iskos, 84.8 m korkeustasolta tien pinnasta. Sinertävän tummanharmaata piitä. :5, 9 g, 1 kpl, saviastian pala, Koekuopasta asumuspainanteesta, 86.2 m mpy korkeustasolta S-S rannan yläpuolelta. Sekoitteena asbesti, pinnassa ei koristetta, tiivis savimassa, paksuus vaihtelee 5-8 mm. Ajoitus 4000 eKr S-S rannan mukaan. :6, 3 g, 1 kpl, saviastian pala, Koekuopasta asumuspainanteesta, 86.2 m mpy korkeustasolta S-S rannan yläpuolelta. Sekoitteena kivimurska, paksuus 8 mm. :7, 3 g, 1 kpl, pii-iskos, Koekuopasta asumuspainanteesta, 86.2 m mpy korkeustasolta S-S rannan yläpuolelta. Punaruskeata piitä. :8, 2 g, 2 kpl, palanut luu, Asumuspainanteesta 84.8 m mpy. korkeustasolta.

Sijainti: Paikka sijaitsee Sulkavan kirkosta 3.4 km E, Vilkaharjun länsipuolella, Hopeasaaren pohjoispuolella, Hopeasaaren menevästä tiestä 250 m itään, metsätien mutkan kohdalla ja eteläpuolella, rannasta n. 40-50 m.

Huomiot: "Kivistinen kylä". Neljä komeaa asumuspainannetta kahdella eri korkeustasolla. painanteiden pohjien korkeudet 86.23, 85.02, 84.85, S-S törmän juuri 85.70. Alimmat löydöt 84.36 m mpy. Komea ja selvä S-S rantatörmä. Paikka on aivan luontopolun varressa, joka tällä kohden kulkee metsätietä pitkin. Opastaulu.



- Talonpohja eli asumuspainanne
Fundamentreste, Eindruckstelle einer Wohnstätte
Remains of a pit house dwelling
- Saimaan korkein ranta n. 4000 eKr.
Das höchste Ufer des Saimaa-Sees ca. 4000 v.Chr.
The highest shore of Lake Saimaa c. 4000 bc.
- Ranta n. 3700 eKr., Ufer ca. 3700 v.Chr.
Shore c. 3700 bc.

Kartta s. 8

Ote paikalla olevasta opastaulusta:

SULKAVA 44 PÖLLÄLAMPI

Rauh.lk: 2

Ajoitus: kivikautinen
Laji: asuinpaikka

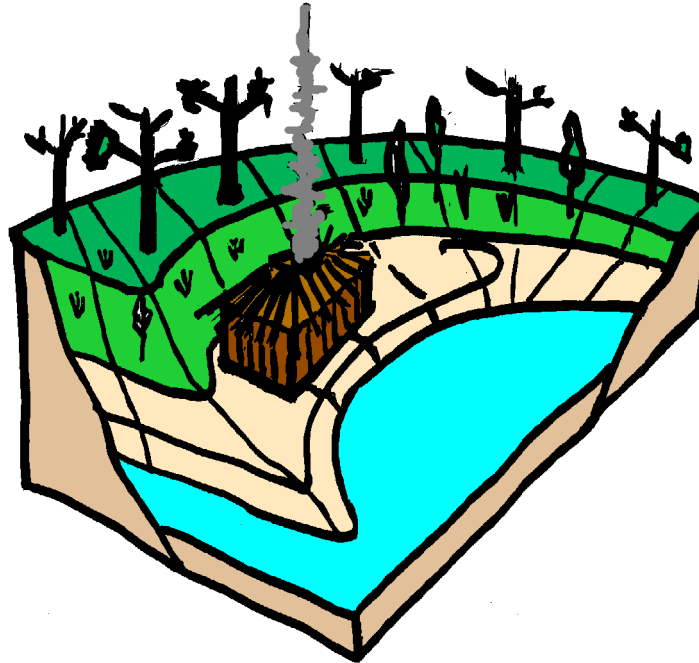
Kartta: 3144 12 x: 6853 59 y: 3575 59, z 81

Tutkijat: Jussila T 1996 inventointi

Sijainti: Vilkaharjun luonnonsuojelualueella, Pöllälammen NW-rannalla, rannasta 100 m, rinteeseen juurella olevalla terassilla.

Huomiot: Paikalla on opastaulu. Luontopolku. Asumuspainanne jyrkän rinteessä alla olevalla kapealla terassilla. Korkeuden perusteella ajoittuu 3100-2500 eKr. Vieressä Salpalinjaa. 50 m päässä koillisessa, ylemmällä tasolla on toinen asuinpaikka. Löytöinä palanutta luuta ja kvartssia, jotka hukassa.

Kartta s. 8



Peitepiirros alemman tason asuinpaikasta ja sillä olleen kivikautisen asumuksen fiktiivinen rekonstruktio. Ote paikalla olevasta opastaulusta (T. Jussila 1996)

SULKAVA 45 VILKAHARJU RECEPTION

Rauh.lk: 2

Ajoitus: kiviakautinen
Laji: asuinpaikka

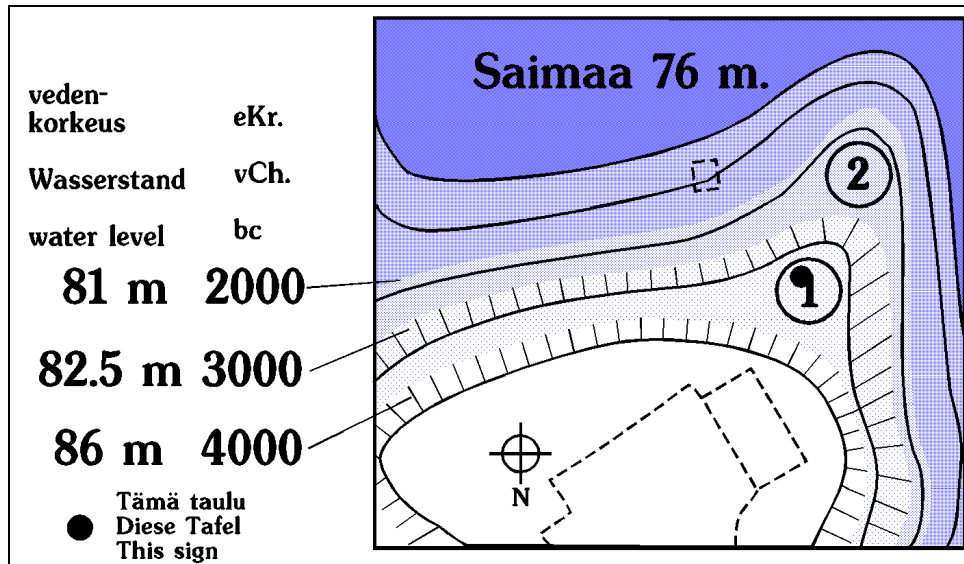
Kartta: 3144 12 x: 6853 10 y: 3575 39 z: 85 ja 82

Tutkijat: Jussila T 1996 inventointi

Sijainti: Vilkahtarjun leirintäalueen receptionin länsi-lounaispuolella ja alemmilla pienillä niemimäisillä tasanteilla rannassa, sillalle menevän polun varrella.

Huomiot: Niemimäinen kapea terassi rinteessä - polkua ja kulunutta tannerta. Löytöjä kahdelta terassilta, ylempi n. 85 m mpy. (4000-3500 eKr.) ja sen alla n. 82 m tasolla (2700-2000 eKr.).

Kartta s. 8



Ote paikalla olevasta opastaulusta (T. Jussila 1996)

SULKAVA 64 VARMANIEMI

Rauh.lk: 2

Ajoitus: kiviakautinen

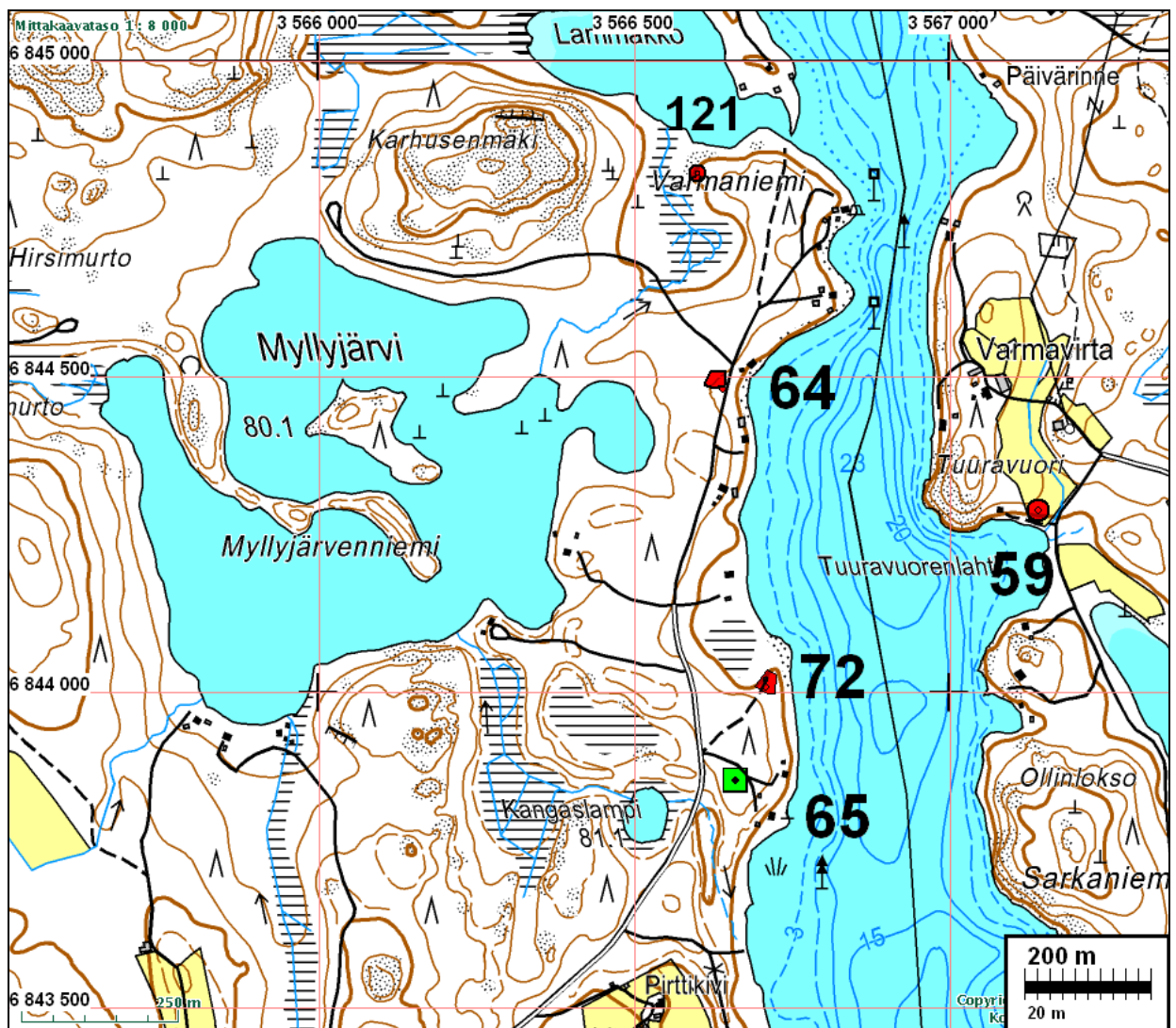
Laji: asuinpaikka: asumuspainanne

Kartta: 3144 08 Ryhälä x: 6844 49 y: 3566 63 z: 84

Tutkijat: Lehtinen L 1993 inventointi, Jussila T 2007 inventointi

Sijainti: Paikka sijaitsee Sulkavan kirkosta 11,1 km lounaaseen, Varmavirran länsirannalla, Varmavirran ja Myllyjärven välisellä kannaksella, nykyisestä rannasta noin 50 m päässä, tasaisella hiekkakankaalla, pienen notkelman pohjois-luoteisreunalla, ties-tä parikymmentä metriä länteen.

Huomiot: Paikalla käydessämme oli maaperä laikutettu laajalti, myös asuinpaikan kohdalla. Paikalla on pieni mutta selkeä painanne ja sen ympäristössä laikuissa kvartseja. Paikka on laikutettu sen havaitsemisen v. 1993 jälkeen. Löytöjä ei poimittu v. 2007 talteen.



63 Varmaniemi



Etualalla painanne. Kuvattu länteen, tie kulkee takana notkossa.

SULKAVA 65 KANGASLAMPI

Rauh.lk: 3 (todennäköisesti ei muinaisjännös lainkaan)

Ajoitus: kivikautinen

Laji: asuinpaikka: asumuspainanne

Kartta: 3144 08 Ryhälä x: 6843 86 y: 3566 66 z: 85

Tutkijat: Lehtinen L 1993 inventointi, Jussila T 2007 inventointi

Sijainti: Paikka sijaitsee Sulkavan kirkosta 11,6 km etelään, Varmavirran länsipuolella, Kangasalmista n. 100 m itäkaakkoon, mökille menevän tien etelä- ja lounaispuolella.

Huomiot: Leena Lehtinen on raportoinut paikalta kaksi asumuspainannetta, joihin tekemistään koekuopista hän ei kuitenkaan löytänyt mitään. Painanteet ovat asumuspainanteen kaltaisia hyvin säännöllisen muotoisia mutta täysin vallittomia eikä oven paikkaakaan näy. Painanteiden sijainti olisi kivikautisille asumuksille sopiva. Teimme kumpaankin painanteeseen muutaman koekuopan, sekä muutaman niiden viereen, emmekä havainneet mitään esihistoriaan tai yleensä ihmistoimintaan viittaavaa tai muuta luontaisesta maannoksesta poikkeavaa. Mielestäni on varsin mahdollista että nämä painanteet ovat pieniä suppakuoppia, mutta asuinpaikan mahdollisuutta ei ehkä täysin voi sulkea pois. Jos paikka olisi asuinpaikka on se oudon vähälöytöinen tai sitten löydöt ovat poikkeuksellisesti hyvin keskittyneitä emmekä niihin hyvin huonolla onnella osuneet. Kallistun siis suppakuoppien kannalle ja ehdotan että paikalle ei anneta vielääkään muinaisjännösstatusta.

SULKAVA 66 LEINOSENNIEMI

Rauh.lk: 2

Ajoitus: kivistinen
Laji: asuinpaikka: asumuspainanne

Kartta: 4122 01 Telataipale
x: 6832 78 y: 4428 36 z: 80
p: 6833 15 i: 3587 65

Tutkijat: Lehtinen & Sepänmaa 1992 tarkastus, Jussila T 2007 inventointi

Sijainti: Paikka sijaitsee Sulkavan kirkosta 26,5 km kaakkoon., Lohilahden eteläpuolella olevan liki saarimaisen Leinosenniemen etelärannalla, mäen alla olevalla laakealla tasanteella muinaisrantatörmän päällä.

Huomiot: Sepänmaa & Lehtinen 1992:
Paikka sijaitsee Lohikosken keskustasta n. 5 km WSW, Kangassaaren tilan pää-rakennuksesta 0,3 km kaakkoon. Alue on hiekkakangasta. Kesämökille vievältä hiekkatieltä kvartsi-iskoksia ja hiekkatien reunassa, tien molemmin puolin noin 150 m matkalta. Leinosenniemen eteläosassa olevan pienen hiekkakuopan koillispuolella on asumuspainanteelta vaikuttava pyöreä painanne. Paikasta noin 0,5 km pohjoisluoteeseen, venekatoksen luota on löytynyt kivitalta (KM 27732).

Hiekkakuoppa on ilmeisesti laajentunut huomattavastikin sitten v. 1992 - se ei ole pieni ja hiekanotto näyttää edelleen jatkuvan. Kuopan reunalla havaittiin muutama kvartsi. Kuopan takana ylätasanteella kulkevan tien pinnassa on kvartseja - ei ai- van 150 m matkalla. aiemmin havaittua pientä painannetta emme havainneet, oli- siko mennyt hiekanotossa? Paikan raja- us on arvio. Hiekanotto tuhoaa koko ajan paikkaa. Asuinpaikan koillispuolella ylärinteessä, harjanteen kärjessä on komea ja ehjä tervahauta.

Kartta s 58



SULKAVA 70 VEKARANSALMEN LINNOITTEET

Rauh.lk: 2

Ajoitus: historiallinen

Laji: varustus

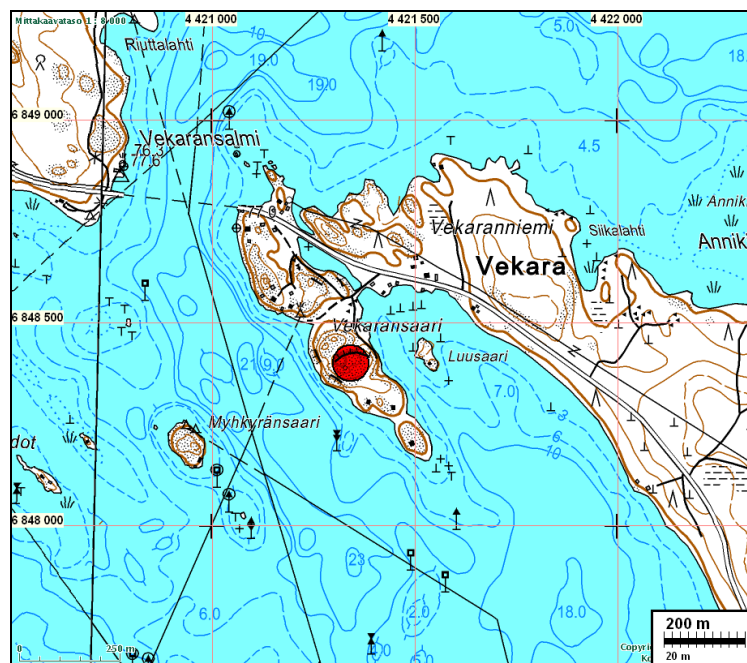
Kartta: 4122 03 KOMMERNIEMI

x: 6848 39 y: 4421 33

p: 6848 42 i: 3579 91

Sijainti: Paikka sijaitsee Sulkavan kirkosta 10,1 km kaakkoon, Vekaransalmen itäpuolella.

Huomiot: Vekaransalmen itärannalla on ollut venäläinen rajavartioston asema 1700-luvulla, alueella on I maailmansodan aikaisia venäläisten taisteluhautoja ja Salpaliinjan kiviesteitä. Ks. Historiallisen ajan puolustusvarustukset E-Savossa MLL 11/1993 s. 115 ja 118.

**SULKAVA 71 RUUVISTONMÄKI**

Rauh.lk: 2

Ajoitus: historiallinen

Laji: tunnistamaton: röykkiö (viljelyröykkiötä)

Kartta: 4122 02 Kaartilanmäki

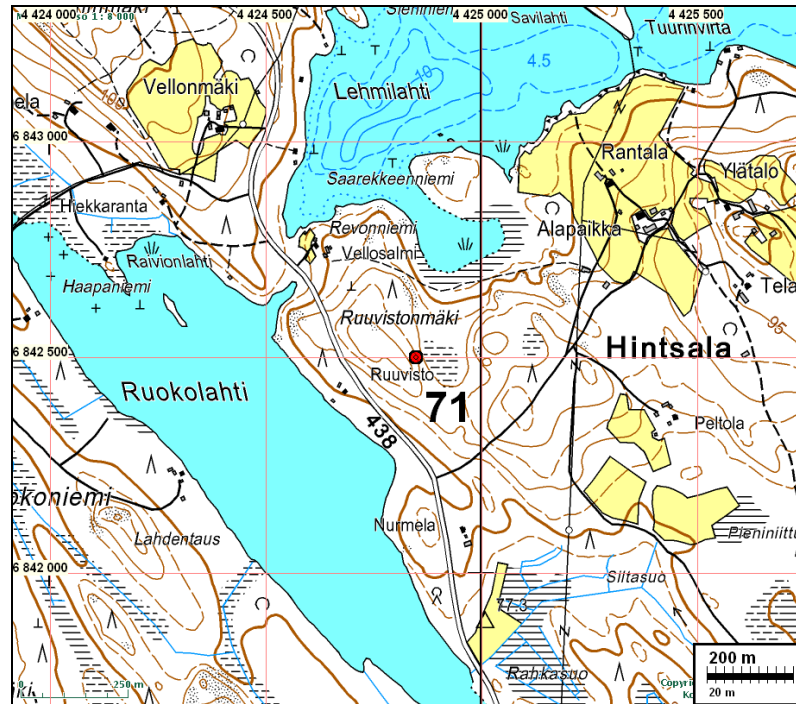
x: 6842 50 y: 4424 85 z: 87

p: 6842 70 i: 3583 69

Tutkijat: Taskinen H 2000 tarkastus

Sijainti: Paikka sijaitsee Sulkavan kirkosta 16,7 km kaakkoon, Hintsalan saaren luoteispäässä, Ruuvistonmäen eteläpään itärinteellä.

Huomiot: Paikalla on 7 pientä kiviroykkiötä. Ruuvistonmäen itään viettävän rinteeseen kaakkoisosassa. Kiviroykkiöt ovat halkaisijaltaan noin 3 m ja korkeudeltaan noin 20 cm, säännöllisen pyöreitä, tasaisia ja sammaleen peittämiä. Lienevät vanhoja pelto-ruonioita.



SULKAVA 72 VARMAVIRTA

Rauh.lk: 2

Ajoitus: kivistä

Laji: asuinpaikka: asumuspainanne

Kartta: 3144 08 RYHÄLÄ

x: 6844 01 y: 3566 71 z: 82 ±1 m

Tutkijat: Jussila T 2007 inventointi

Löydöt: KM 36779, 68 g, 10 kpl, kvartsi-iskoksia, Jussila T 2007, diar. 22.8.2007, koekuopista.

Sijainti: Paikka sijaitsee Sulkavan kirkosta 11,5 km etelään, Varmavirran länsirannalla, rannasta 30 m, Kangaslammesta 250 m koilliseen, koilliseen kurottuvan harjanteen kärjestä n. 30 m luoteeseen, harjanteen loivasti koilliseen viettävässä tyvessä rantaan menevän tieuran molemmin puolin.

Huomiot: Paikalla on harjanteen tyven laella, tienuran länsipuolella pari asumuspainanteelta vaikuttavaa maarakennetta, joista kummastakin tuli koekuopasta muutama kvartsi-iskos. Löytöjä tuli myös tien itäpuolelta hieman alemmalta tasolta. Paikka vaikuttaa kevyttä tieuraa lukuun ottamatta ehjältä. Paikan rajaus on arvio.

Kartta s 29

74 Varmavirta



Asuinpaikan länsilaitaa, kuvattu koilliseen.



Asuinpaikkaa tien molemmin puolin. Kuvattu koilliseen.

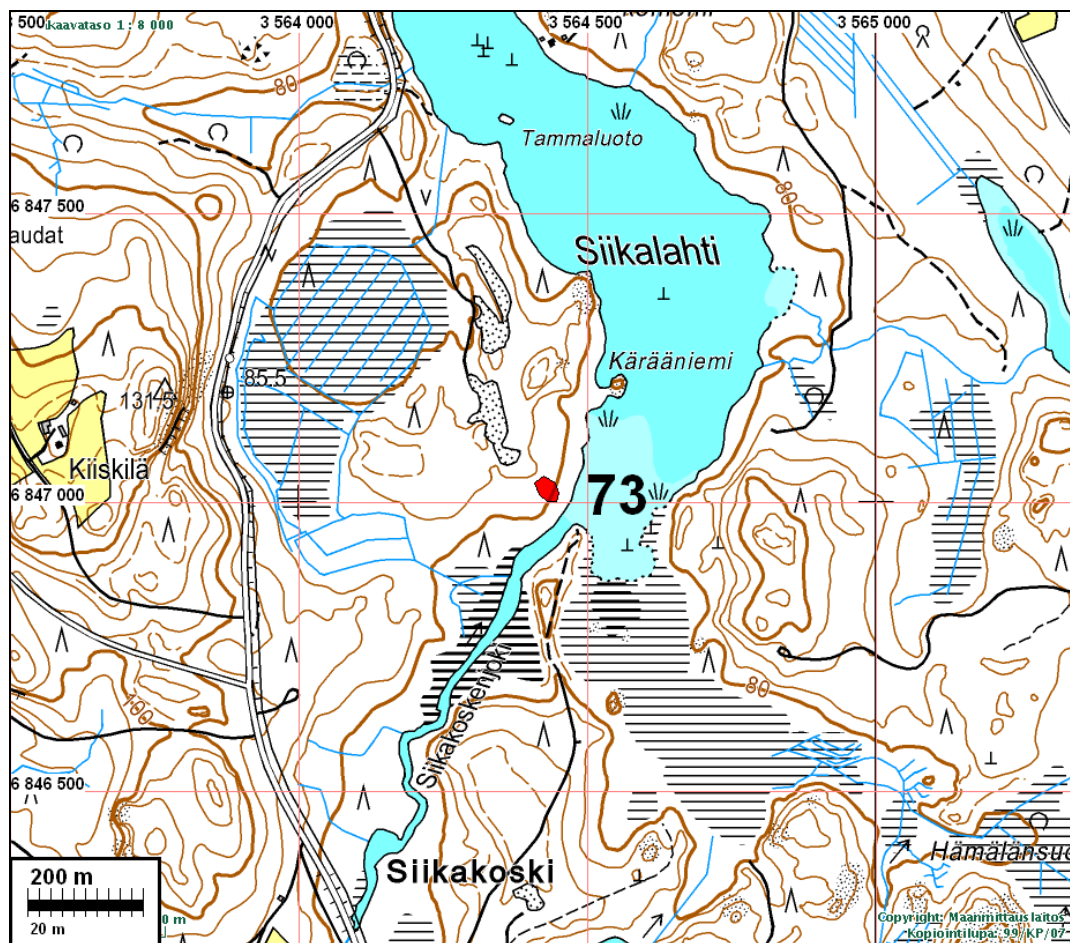
SULKAVA 73 SIIKALAHTI

Rauh.lk: 2

Ajoitus: kivitautinen
Laji: asuinpaikka

Kartta: 3144 08 RYHÄLÄ x: 6847 02 y: 3564 42 z: 82 ±1 m

Tutkijat: Jussila T 2007 inventointi

Löydöt: KM 36780, 1 g, 6 kpl, palanutta luuta, Jussila T 2007, diar. 22.8.2007, koekuopas-
ta.Sijainti: Paikka sijaitsee Sulkavan kirkosta 10,3 km lounaaseen, Siikalahden pohjukan län-
sirannalla olevan rantaa kohti tulevan harjanteen kärjen alueella.Huomiot: Paikalle tehdyssä koekuopassa havaittiin likamaan jossa runsaasti pientä pala-
neen luun murusta. Asuinpaikka rajautuu selkeästi etelään ja kaakkoon missä
jyrkkä rinne, sekä pohjoiseen jossa kivikkoista maastoa. Paikan lounaisraja har-
janteen tyven alueella on epäselvä. Paikka on ehjä ja kajoamaton. Paikalla nuori
mäntymetsä, maaperä hieman sorainen hiekka.

73 Siikalahti



Asuinpaikkaa kuvan alalla niemekkeen kärjessä, kuvattu kaakkoon.

SULKAVA 74 VIHOTUNNIEMI HUOSIONLAHTI SE

Rauh.lk: 2

Ajoitus: kivikautinen
Laji: asuinpaikka

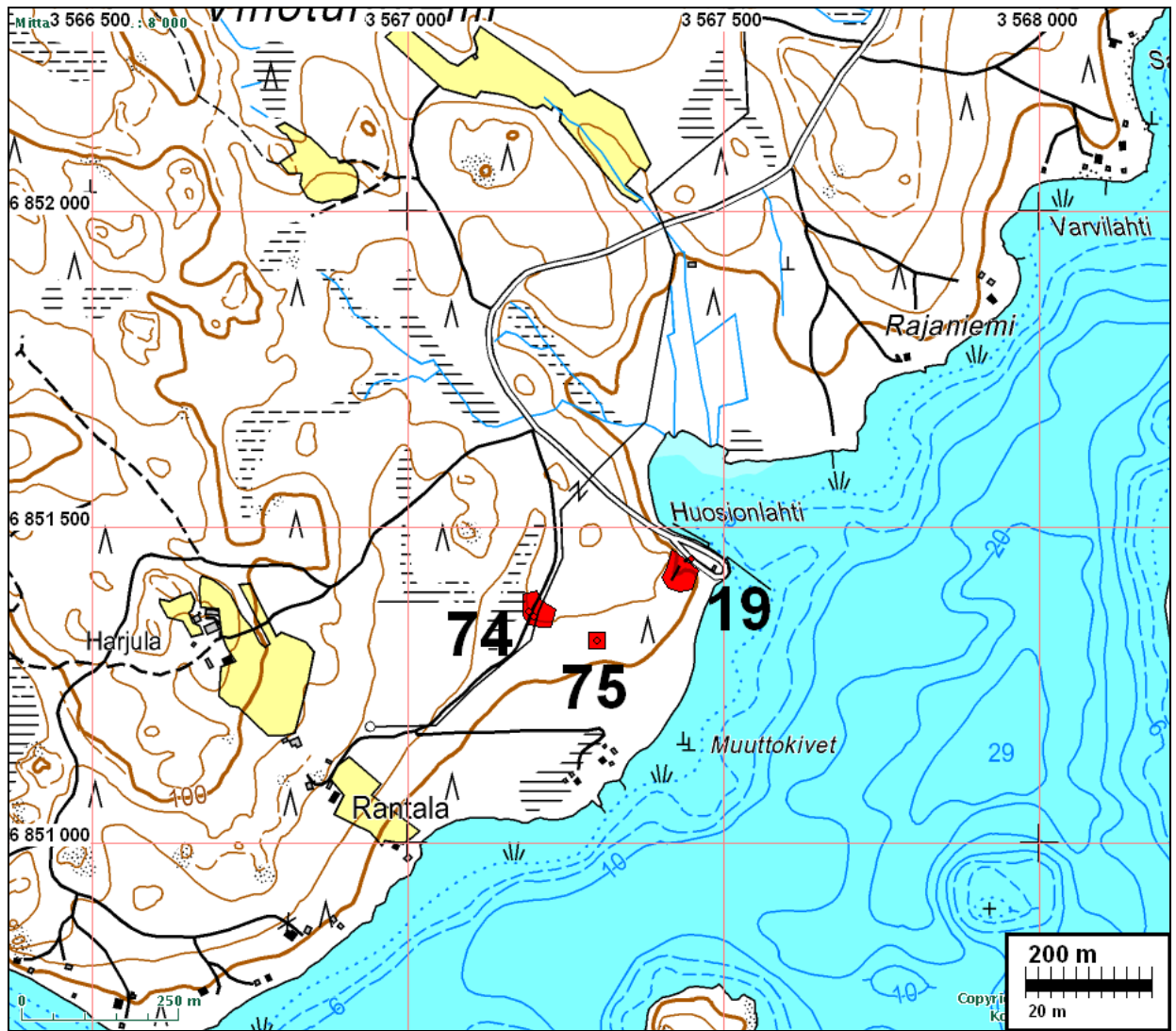
Kartta: 3144 09 KYRSYÄNJÄRVI x: 6851 36 y: 3567 20 z: 85 ±1 m

Tutkijat: Jussila T 2007 inventointi

Löydöt: KM 36781, 22 g, 1 kpl, saviastian reunapala, Jussila T 2007, diar. 22.8.2007, ja lisäksi saviastian murunen. Reunapalassa sisäänpäin kallistettu ja hieman paksunnettu reuna koristeltu kampaleimoin, seinässä tiheä kampaleimakoriste. Reunan paksuus 13,5 mm, seinän paksuus 10 mm.

Sijainti: Paikka sijaitsee Sulkavan kirkosta 5,4 km länsilounaaseen, Vihotunniemen itäranalla olevasta Huosionlahdesta 250 m lounaaseen, Rantalan talosta 420 m koilliseen ja rannasta n. 250 luoteeseen, Rantalaan vievän tien alla ja molemmin puolin, Muinais-Saimaan korkeimman rantatörmän päällä.

Huomiot: Paikalla on vallimaisen rantatörmän päällä kaksi hyvin säilynyttä ja komeaa asuuspainannetta aivan tien varressa. Tie kulkee painanteiden välistä. Toiseen painanteeseen tehdystä koekuopasta tuli keramiikan pala ja toisesta tien leikkauksen päältä avoimesta maasta reunapala. Paikka on hiekkakangasta. Paikka on tietä lukuun ottamatta ehjä. Paikan rajausta on arvio. Painanteiden kaakkoispuolella n. 30 m päässä on hiilimiilu.



Huosionlahti SE asuinpaikan läntinen painanne, kuvattu lounaaseen.

SULKAVA 75 VIHOTUNNIEMI

Rauh.lk: 2

Ajoitus: ajoittamaton
Laji: valmistus: rautasulatto

Kartta: 3144 09 x: 6851 32 y: 3567 30 z: 83

Tutkijat: Laulumaa V 1989 tarkastus

Löydöt: KM 25204, 85 g, rautakuonaa, Laulumaa V 1989, diar. 23.11.1989, kivikautisen as.p:n läheisyyteen tehdystä koekuopasta.

Sijainti: Paikka sijaitsee Sulkavan kirkosta 5,3 km lounaaseen, niemen itärannalla, Huosionlahdesta 200 m lounaaseen ja rannasta n. 170 m luoteeseen, loivasti viettävällä hiekkakankaalla.

Huomiot: Paikalla on koekuopasta on v. 1989 löydetty rautakuonaa. Alueella on hiilimiiluja. Raudanvalmistus vaikuttaisi masuunin puuttuessa olleen paikalla alkeellista ja siten se saattaa olla esihistoriallistakin. Ehdotan paikalle muinaisjäännöksen status-ta. Paikkaa ei tarkemmin tutkittu v. 2007.

Kartta sivulla 37

SULKAVA 76 HAKOVIRTA-SAARINIEMI

Rauh.lk: 2

Ajoitus: kivikautinen
Laji: asuinpaikka

Kartta: 3144 11 KAARTILANKOSKI x: 6848 95 y: 3573 29 z: 84 ±1 m

Tutkijat: Jussila T 2007 inventointi

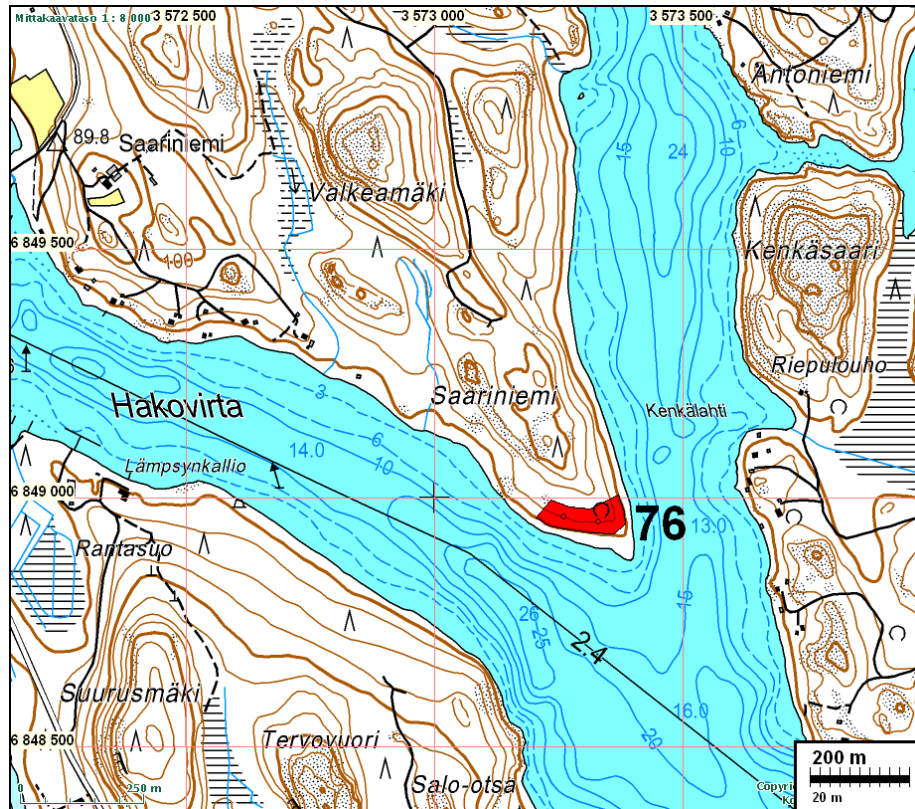
Löydöt: KM 36782:1, 2 g, 11 kpl, palanutta luuta, Jussila T 2007, diar. 22.8.2007, koekuopista. :2, 12 g, 7 kpl, kvartsi-iskoksia, koekuopista.

Sijainti: Paikka sijaitsee Sulkavan kirkosta 5,6 km etelään, Hakovirran itäpäässä, virran pohjoisrannalla olevan Saariniemen kärjessä.

Huomiot: Asuinpaikka sijaitsee saaren kärjessä olevalla laajalla hiekkapohjaisella tasanteella. Koekuoppien ja pinnallisten havaintojen perusteella se rajautuu lännessä olevaan kalliopaljastumaan ja idässä niemen itärannan kiviseen ja jyrkkään rinteseen. Paikka on täysin kajoamaton ja ehjä.

Kartta seuraavalla sivulla

76 Hakovirta-Saariniemi



Ks. kansikuva



Sulkava 17.8.2007 / 18:45:38

Yllä:
Asuinpaikan itäosaa, kuvattu
itään.

Oik: asuinpaikan länsiosaa,
kuvattu etelään.



Sulkava 17.8.2007 / 18:35:42

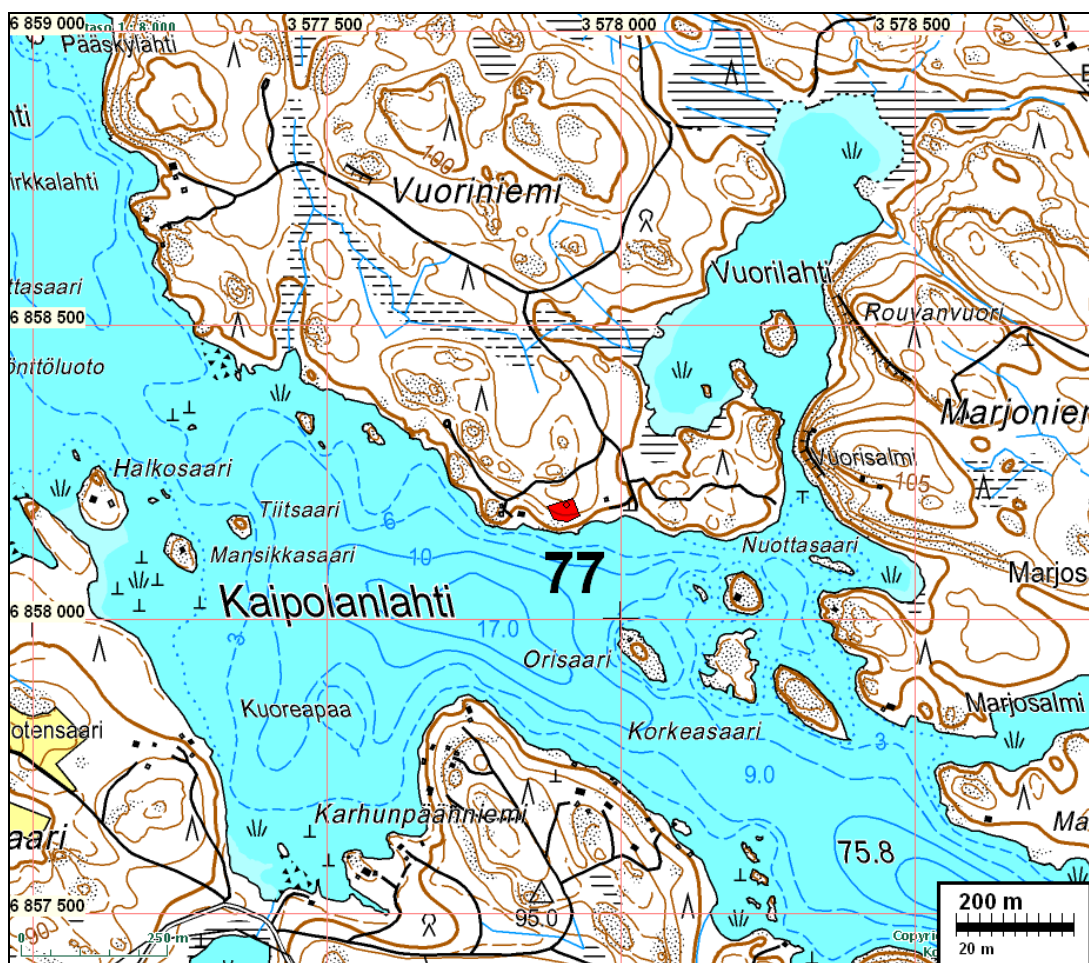
SULKAVA 77 KAIPOLANLAHTI-VUORINIEMI

Rauh.lk: 2

Ajoitus: kivitautinen
Laji: asuinpaikka

Kartta: 3144 12 SULKAVA x: 6858 17 y: 3577 90 z: 85 ±1 m

Tutkijat: Jussila T 2007 inventointi

Löydöt: KM 36783, 113 g, 15 kpl, kvartsi-iskoksia, Jussila T 2007, diar. 22.8.2007, koe-kuopista, joukossa pari epämääräistä kvartsilohkoa.Sijainti: Paikka sijaitsee Sulkavan kirkosta 7,3 km koilliseen, Kaipolanlahden pohjoisran-
nalla olevan Vuoriniemen Eteläkärjessä Orisaaren tasalta hieman länteen, lou-
naiskärkinipukassa olevasta rantamökistä n. 50-60 m itään, rantakallion takana ja
itäpuolella olevalla kivettömällä loivasti rantaan viettävällä tasanteella.Huomiot: Paikalla on hietamaaperäinen, ympäristöään vähäkivisempi tasanne kallion ja
muutama kymmenen metriä sen itäpuolella olevan romelikon välillä. Tasanne viet-
tää loivasti järven suuntaan jossa sitten jyrkempi törmä. Paikka saattaa olla van-
haa niittyä tms. mutta muutoin ehjä. Löytöjä useista koekuopista.

77 Kaipolanlahti-Vuoriniemi



Asuinpaikan maastoa, kuvattuna etelä-lounaaseen ja alla lounaaseen.



SULKAVA 78 RITVALINNEMI 2

Rauh.lk: 2

Ajoitus: kivistinen
Laji: asuinpaikka

Kartta: 3144 12 SULKAVA x: 6853 98 y: 3576 07 z: 82 ±1 m

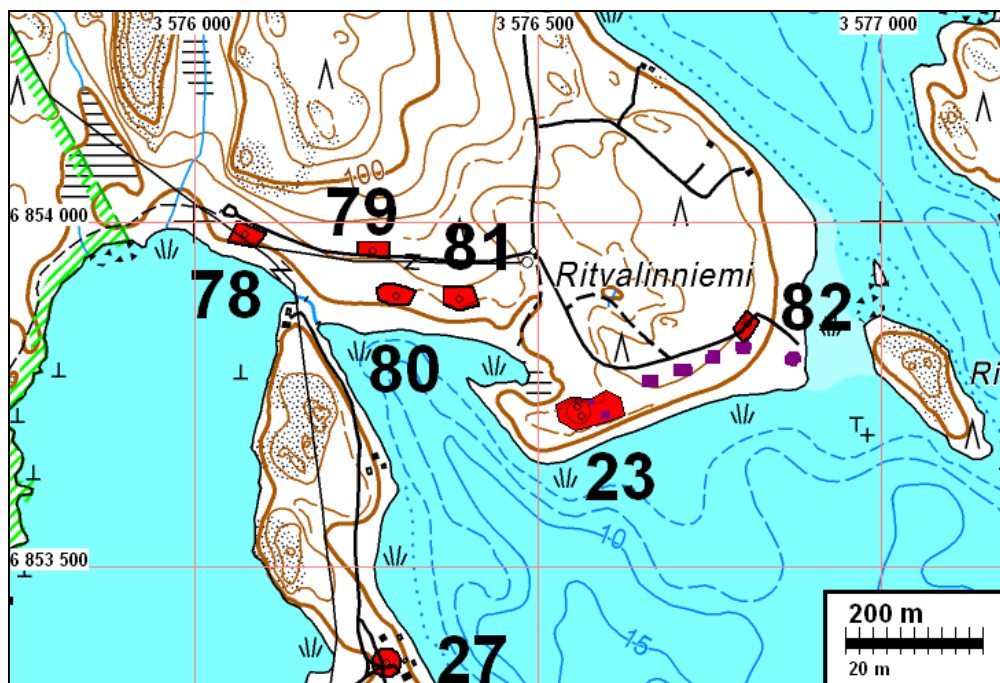
Tutkijat: Jussila T 2007 inventointi

Löydöt: KM 36784, 15 g, 1 kpl, kvartsi-iskoksia, Jussila T 2007, diar. 22.8.2007, koeuopasta. :1, 1,8 g, 1 kpl, palanutta luuta, koeuopasta.

Sijainti: Paikka sijaitsee Sulkavan kirkosta 4,4 km itään, Vilkaharjun itäpuolella olevan Ritvalinniemen alueen länsipäässä, Vuoniemen pohjoiskärjen tasalta hieman länteen, metsätien ja rantatörmän välisellä tasanteella pienessä laakeassa muinaisessa niemikkeessä.

Huomiot: Paikalla havaittiin koeuopissa palanutta luuta. Paikan länsipuolella on pieni kumpare jonka jälkeen hiekkakangas muuttuu moreeniksi. Tämä kumpare koeuopitettiin melko runsaasti havaitsematta mitään, mutta kumpareen (ja kääntöpaikan) itäpuolella rantatörmällä on löytöjä. Löytöpaikan itäpuolella on pieni raviini ja laakso mihin paikka rajoittuu. Metsätiellä ja sen ojissa ei löytöjä havaittu. Paikka on ehjä ja kajoamaton.

Kartta s. 8



Karttaan hahmoteltu itse uudet mökit – eivät mittatarkasti.

78 Ritvalinniemi 2



Hannu Poutiainen tutkii koekuoppaa. kuvattu etelä-kaakkoon.

SULKAVA 79 RITVALINNIEMI 3

Rauh.lk: 2

Ajoitus: kivikautinen
Laji: asuinpaikka

Kartta: 3144 12 SULKAVA x: 6853 96 y: 3576 26 z: 86 ±1 m

Tutkijat: Jussila T 2007 inventointi

Löydöt: KM 36785:1, 6,6 g, 6 kpl, palanutta luuta, Jussila T 2007, diar. 22.8.2007, metsätien ojasta.
:2, 4,3 g, 2 kpl, kvartsi-iskoksia.

Sijainti: Paikka sijaitsee Sulkavan kirkosta 4,6 km itään, Vilkaharjun itäpuolella olevan Ritvalinniemen alueen länsipäässä, sinne menevän metsätien pohjoisreunalla ja pohjoispuolella, metsä/mökkien risteyksestä 230 m länteen ja käänöpaikalta 200 m itään.

Huomiot: Tällä kohdalla metsätie leikkaa hieman Muinais-Saimaan korkeimman rantatörmän reunaa. Metsätien pohjoisreunalla on n. 10 m matkalla runsaasti palanutta luuta ja kvartseja. Paikka on suurimmaksi osaksi kuitenkin ilmeisesti varsin ehjä. Sen rajaus muualle kuin etelään (metsätielle) on arvio.

Kartta s 8 ja 37

79 Ritvalinniemi 3



Asuinpaikan itälaita koivun tasalla, vasemmalla näkyy S-S törmää. Kuvattu länteen.

SULKAVA 80 RITVALINNIEMI 4

Rauh.lk: 2

Ajoitus: kivistinen
Laji: asuinpaikka

Kartta: 3144 12 SULKAVA x: 6853 89 y: 3576 29 z: 82 ±1 m

Tutkijat: Jussila T 2007 inventointi

Löydöt: KM 36786, 48,4 g, 6 kpl, kvartsi-iskoksia, Jussila T 2007, diar. 22.8.2007, koekuopasta. Varsin krouvia kvartsia. :1, 0,7 g, 14 kpl, palanutta luuta, koekuopasta. :2, 13,3 g, 1 kpl, saviastian paloja, koekuopasta, reunapala, reuna hie- man pyöristetty ja tasapaksuinen, seinän ulkopinnassa naarmutusta, ja profilointia, ulkopinta muutoin kulunut pois. Savimassassa sekoitteena kivimurskaa, massa harmaata.

Sijainti: Paikka sijaitsee Sulkavan kirkosta 4,6 km itään, Vilkaharjun itäpuolella olevan Ritvalinniemen alueen länsipäässä, sinne menevän metsätien eteläpuolella olevan etelään kurottuvan laajan niemekkeen kärkiosan tasanteella.

Huomiot: Paikalla on laakea etelään kurottuva niemেকে, jonka reunaa kiertää matala mui- nainen rantavalli. Sen takana olevalla tasanteella (josta kauempana rinne taas nousee pohjoiseen) on kivistinen asuinpaikka. Paikka on ehjä ja kajoamaton. Sen rajaus on varsin hyvä topografiaan ja joihinkin koekuoppiin perustuva arvio.

Kartta s 8 ja 37



Asuinpaikkaa, taustalla lapion kohdalta, vallin takaa löydöt. Kuvattu lounaaseen.



Asuinpaikkaa, kuvattuna länteen.

SULKAVA 81 RITVALINNIEMI 5

Rauh.lk: 2

Ajoitus: kivitautinen
Laji: asuinpaikka

Kartta: 3144 12 SULKAVA x: 6853 88 y: 3576 38 z: 85 ±1 m

Tutkijat: Jussila T 2007 inventointi

Löydöt: KM 36787:1, 5,6 g, 9 kpl, saviastian paloja, Jussila T 2007, diar. 22.8.2007, muruja, jossa sekoitteena kivimurskan lisäksi hienoksi hakattua asbestikuitua.
:2, 6,2 g, 9 kpl, kvartsi-iskoksia, koekuopasta. :3, 3 kpl, palanutta luuta, koekuopasta.

Sijainti: Paikka sijaitsee Sulkavan kirkosta 4,7 km itään, Vilkaharjun itäpuolella olevan Ritvalinniemen alueen länsipäässä, sinne menevän metsätien eteläpuolella, laakeassa muinaisessa niemikkeessä sen eteläkärjessä, metsä/mökkiteiden risteyksestä 120 m (länsi-) lounaaseen.

Huomiot: Paikalla on laakea muinainen niemeke, jonka kärjen tasanteella paikka sijaitsee. Heti paikan pohjoispuolella on komea Muinais-Saimaan korkeimman rannan kivinen rantavalli. Paikka rajautuu melko selkeästi topografian perusteella. Paikka on ehjä ja kajoamaton.

Kartta s 8 ja 37



Asuinpaikkaa harjanteen kärjessä. taustalla oikealla Muinais-Saimaan korkeimman rannan törmä.

SULKAVA 82 RITVALINNIEMI 6

Rauh.lk: 2

Ajoitus: kivikautinen
Laji: asuinpaikka

Kartta: 3144 12 SULKAVA x: 6853 85 y: 3576 80 z: 84 ±1 m

Tutkijat: Jussila T 2007 inventointi

Löydöt: KM 36788:1, 22 g, 12 kpl, kvartsi-iskoksia, Jussila T 2007, diar. 22.8.2007, tien laidalta ja sinne tehdystä koekuopasta. Kvartsi on "krouvia" - huonolaatuista.
:2, 1 g, 2 kpl, saviastian paloja, pari asbestisekoitteen saviastian murusta.
:3, 2 kpl, palanutta luuta.

Sijainti: Paikka sijaitsee Sulkavan kirkosta 5,1 km itään, Vilkaharjun itäpuolella olevan Ritvalinniemen alueen itäpäässä, niemen itäkärjessä, mökkitien alla ja liepeillä.

Huomiot: Mökkitien kaarteeseen kohdalla tien pohjoislaidalla on runsaasti palanutta luuta hyvin pieninä murusina ja kvartseja. Tien kaarteeseen pohjoispuolella on avoimia maalaikkuja hakatussa metsässä ja siellä ei havaittu merkkejä esihistoriasta. Asuinpaikka jatkuu mahdollisesti länteen ja lounaaseen siellä olevalle uudelle mökkitontille, jossa sitä saattaa olla ehjänä jäljellä. Samoin tien etelä-kaakkoispuolella ennen jyrkkää rinteä. Huomattava osa asuinpaikasta lienee jäänyt suhteellisen uuden tien alle.

Kartta s 8 ja 37



Löydöt kaarteiden väliseltä alueelta tien laidalta tasanteen päältä. Kuvattu länteen.

SULKAVA 83 EMOSALMI N

Rauh.lk: 2

Ajoitus: kivikautinen
Laji: asuinpaikka

Kartta: 3144 12 SULKAVA x: 6855 43 y: 3576 33 z: 83 ±1 m

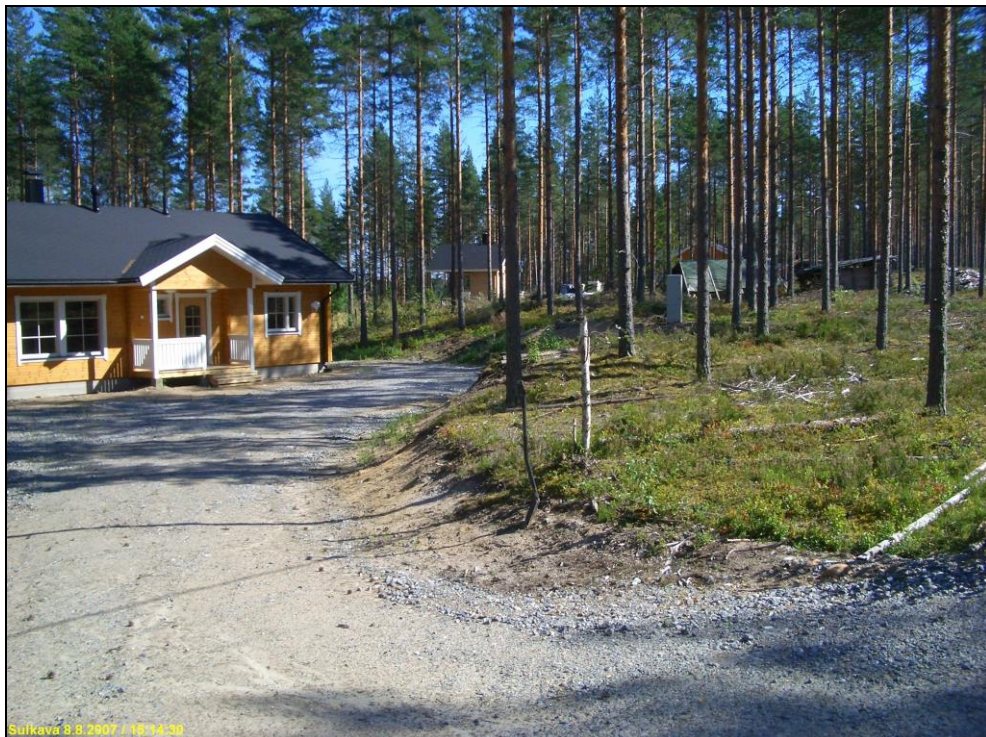
Tutkijat: Jussila T 2007 inventointi

Löydöt: KM 36789:1, 1 kpl, palanutta luuta, Jussila T 2007, diar. 22.8.2007, maaleikkauksesta. :2, 30 g, 4 kpl, kvartsi-iskoksia. :3, 28 g, 1 kpl, kiviesineen kappale, Mahdollisesti hiotun kiviesineen kappale.

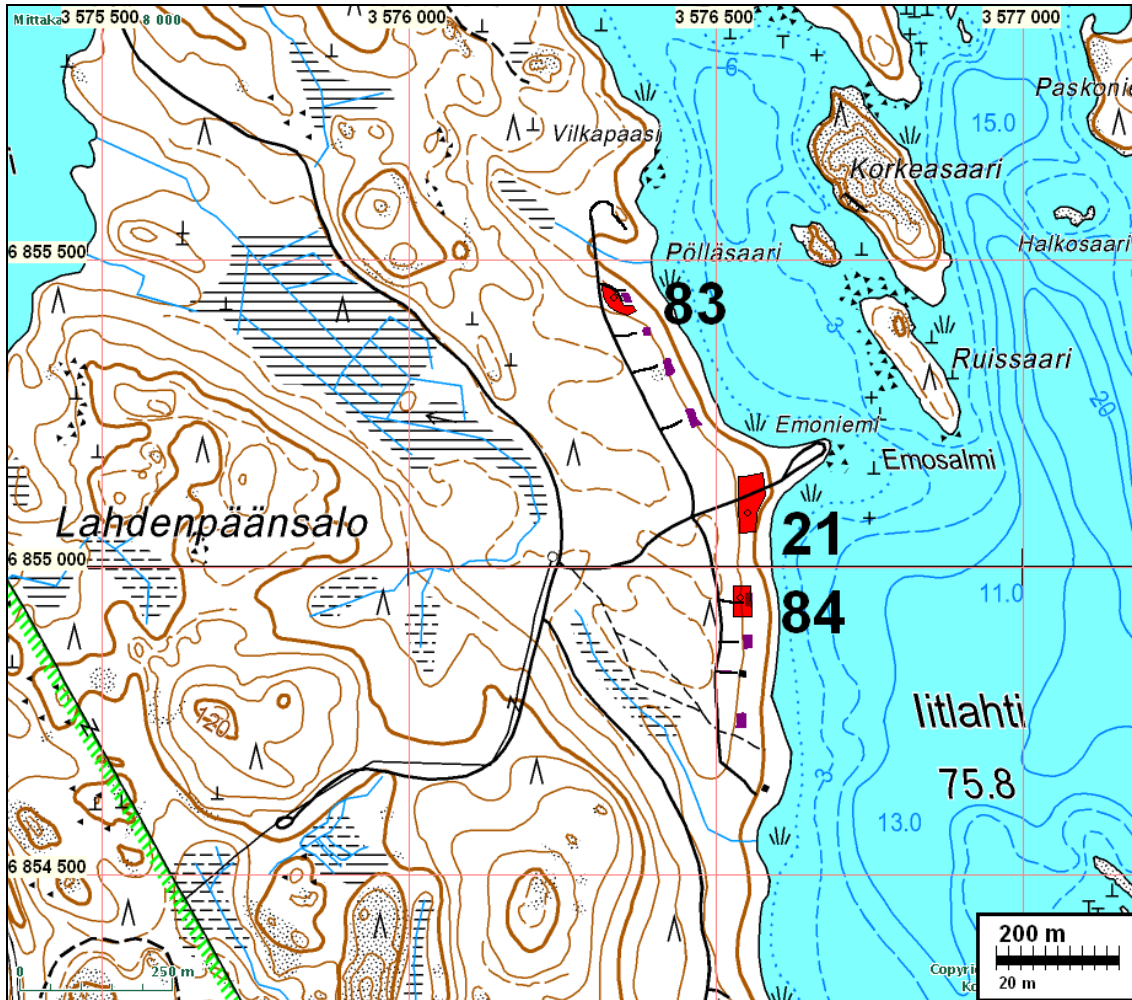
Sijainti: Paikka sijaitsee Sulkavan kirkosta 4,8 km itään, Lahdenpäänsalon itärannalla, Emosalmesta 420 m luoteeseen, koilliseen ja itään laskevan rintein laella, uuden mökin takana.

Huomiot: Paikalla on upouusi - ilmeisesti juuri valmistunut - ja suuri kesämökki. Sen perustaksi on muinaisrantatörmä koverrettu ja ajettu täytteeksi alarinteeseen. Mökin takana olevasta n. 1,5 m korkeasta maaleikkauksessa on sähkökeskuksen kohdalla runsaasti palanutta luuta hyvin pieninä murusina. Suurin osa asuinpaikasta on kokonaan tuhoutunut rakentamisessa. Paikasta lienee ehkä rippeitä jäljellä mökin takana ja mahdollisesti myös sen eteläpuolella. Paikan rajausta on karkea arvio. Outoa, että alueella ei ole suoritettu kaavoituksen yhteydessä muinaisjäännösinventointia, kun muualla sellainen tehdään ranta-asemakaavoilla hyvinkin epätoivoisissa maastoissa.

Kartta seuraavalla sivulla



Löytöjä mökin takana olevasta leikkauksesta. Kuvattu kaakkoon.



Karttaan hahmoteltu sinipunaisella uudet rakennukset.



Löytöjä mökin takana olevasta leikkauksesta. Kuvattu luoteeseen.

SULKAVA 84 EMOSALMI S

Rauh.lk: 2

Ajoitus: kivikautinen
Laji: asuinpaikka

Kartta: 3144 12 SULKAVA x: 6855 43 y: 3576 33 z: 83 ±1 m

Tutkijat: Jussila T 2007 inventointi

Löydöt: KM 36790:1, 2 g, 10 kpl, palanutta luuta, Jussila T 2007, diar. 22.8.2007.
:2, 3 g, 1 kpl, kvartsi-iskoksia.

Sijainti: Paikka sijaitsee Sulkavan kirkosta 4,8 km itään Lahdenpäänsalon itärannalla, Emosalmesta n. 290 m (etelä-) luoteeseen.

Huomiot: Valmistumassa olevan uuden kesämökin takana - pääosin luoteispuolella on raivatussa pihamaassa kvartseja ja luuta ja hyvin punaisen maan (palanutta maata ellei punamultaa) läikkä. Osa asuinpaikasta lienee tuhoutunut mökin alle ja sen perustuksia raivattaessa ym. Mökin pohjoispuolella on painanteen tapainen, johon tehdystä koekuopasta ei kuitenkaan löytöjä.

Kartta s. 49



Eniten löytöjä ja palomaaläikkä raivion kulmasta missä lapio pystyssä. Kuvattu kaakkoon.

SULKAVA 85 VILKAJÄRVI 2A

Rauh.lk: 2

Ajoitus: kivistinen
Laji: asuinpaikka

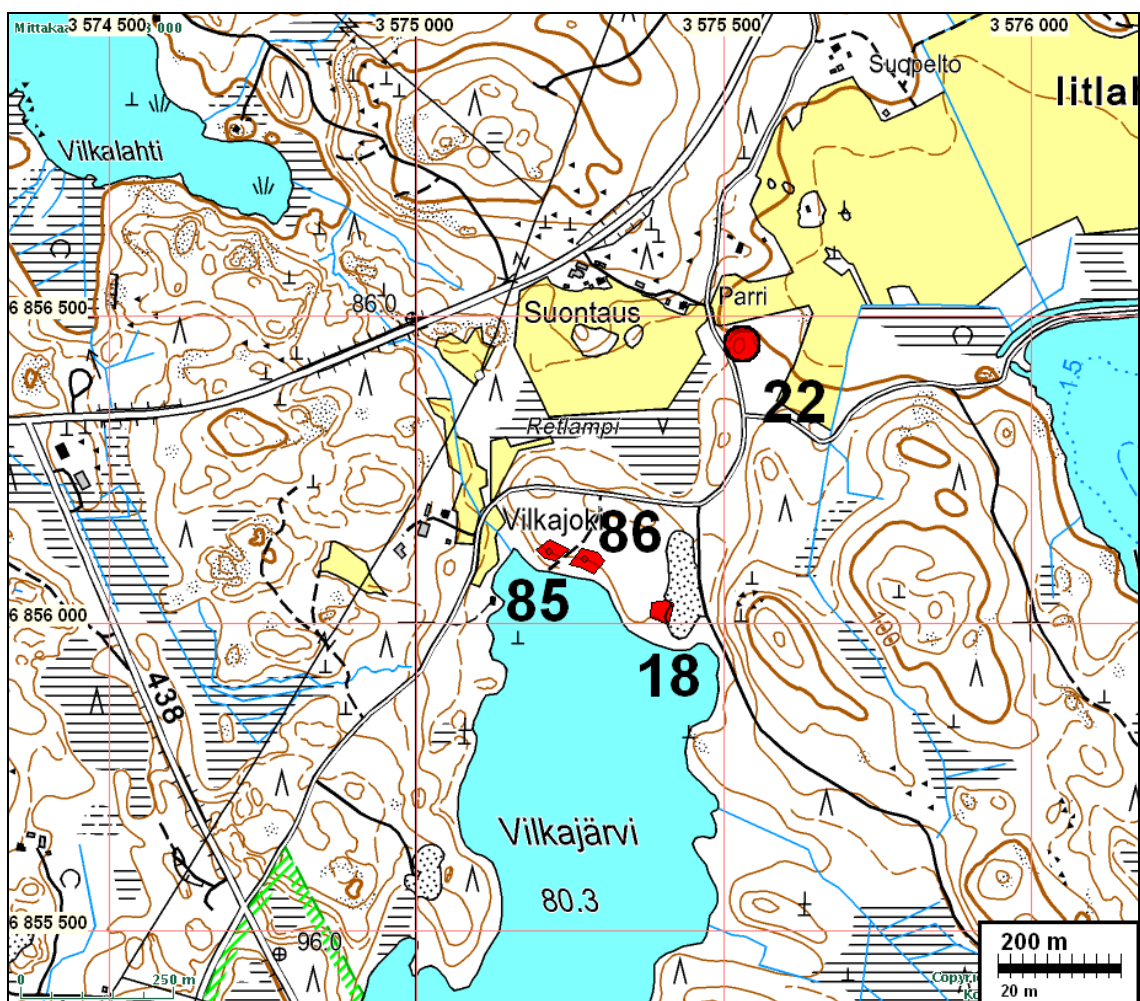
Kartta: 3144 12 SULKAVA x: 6856 11 y: 3575 21 z: 85 ±1 m

Tutkijat: Jussila T 2007 tarkastus

Löydöt: KM 36790, 76 g, 17 kpl, saviastian paloja, Jussila T 2007, diar. 22.8.2007, koristeena tiheään painettuja kampaleimoja ja kuoppia, savimassa karkea, sekoitteena hiekka, poltto hyvä. Seinän paksuus 10,5 -12,5 mm.

Sijainti: Paikka sijaitsee Sulkavan kirkosta 3,9 km itään, Vilkajärven pohjoisrannalla, sen länsipäässä, rantaan tulevan tieuran - joka rannan tuntumassa kulkee raviinilaakso - länsipuolella loivahkon törmän päällä olevalla tasanteella.

Huomiot: Paikalla on kaksi asuinpaikkaa jotka erottaa toisistaan pieni raviinilaakso. Heti laaksoon länsipuolelle, tasanteelle tehdystä koeuopasta tuli runsaasti keramiikkaa. Länneemmäksi, muinaisen niemen kärkeen samalle tasanteelle tehdystä koeuopasta eu saatu esiin löytöjä. Asuinpaikan rajaus lännen suuntaan on siis arvio.



86 Vilkajärvi 2 A



Asuinpaikan maastoa, kuvattu kaakkoon.



Kuvattu asuinpaikan itäreunalta, raviinin ääreltä itään kohti paikkaa 2B jossa Hannu Poutiainen.

SULKAVA 86 VILKAJÄRVI 2B

Rauh.lk: 2

Ajoitus: kivikautinen
Laji: asuinpaikka

Kartta: 3144 12 SULKAVA x: 6856 11 y: 3575 21 z: 85 ±1 m

Tutkijat: Jussila T 2007 tarkastus

Löydöt: KM 36791, 65 g, 11 kpl, saviastian paloja, Jussila T 2007, diar. 22.8.2007, koekuopasta. Koristeen kampaleimoja ja kuoppia. Savimassa karkea mutta poltto hyvä. Seinän paksuus 10-12 mm. Yksi seinäpala kupera.

Sijainti: Paikka sijaitsee Sulkavan kirkosta 3,9 km itään, Vilkajärven pohjoisrannalla, sen länsipäässä, rantaan tulevan tieuran - joka rannan tuntumassa kulkee raviinilaakossa - itäpuolella, törmän reunalla.

Huomiot: Raviinin itäpuolelle tehtiin runsaasti koekuoppia raviinin reunalle havaitsematta mitään. Hieman kauemmaksi - n 15 m - tehdystä koekuopasta tuli keramiikkaa. Raviinissa kulkevalla tiellä ei havaittu löytöjä. Paikka on ehjä ja kajoamaton. Sen rajaus itäsuuntaan on arvio.

Kartta sivulla 51



Asuinpaikkaa, kuvattuna itään.

SULKAVA 87 RUOKONIEMI N

Rauh.lk: 2

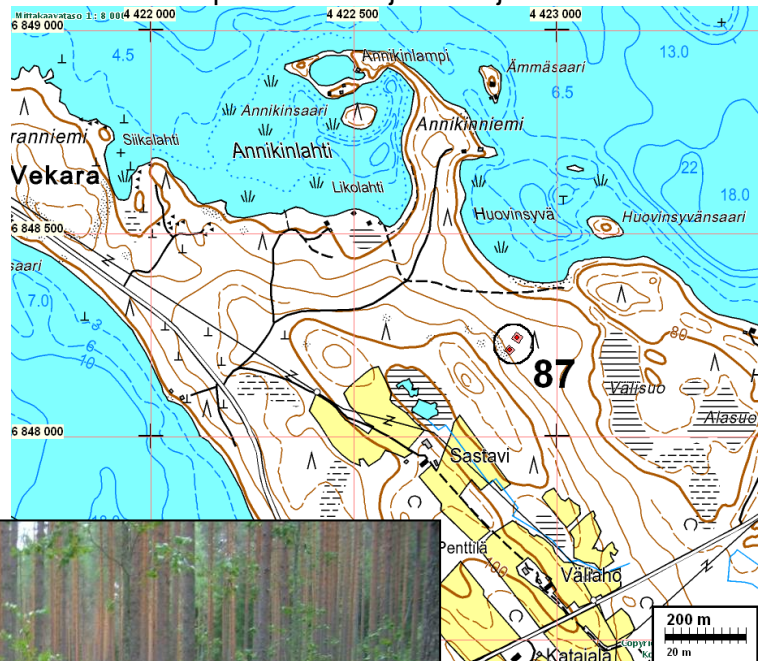
Ajoitus: historiallinen
Laji: valmistus: hiilimiiluKartta: 4122 01
x: 6848 24 y: 4422 90 z: 83 ±1 m
p: 6848 34 i: 3581 48

Tutkijat: Jussila T 2007 inventointi

Sijainti: Paikka sijaitsee Sulkavan kirkosta 11,5 km kaakkoon, Ruokoniemen pohjoispäässä, Huovinsyvän-lahdesta 140 m etelään tasaisella kankaalla.

Huomiot: Paikalla on kaksi avaamatonta hiilimiilua. Pohjoisempi niistä on tasaisella kankaalla S-S törmän edustalla. Se erottuu maastosta pyöreänä kumpuna, jota kiertää matala oja. Toinen, hieman pienempi on edellisen eteläpuolella, S-S törmän päällä. Kummatkin ovat ehjiä. Poltto lienee epäonnistunut ja miilut jääneet avaamatta. Hiilimiiluja ei ole Sulkavan alueella niin runsaasti kuin voisi odottaa ja mitä muualla yleensä on. Ruukkeja ei ole ollut lähellä ja hiiltä lienee poltettu vain kotitarpeiksi.

Kuvan keskellä avaamaton miilu, oikealla hämöttä S-S törmä kuvattu kaakkoon.



SULKAVA 88 KUKKARNIEMI-PUKKINIEMI

Rauh.lk: 2

Ajoitus: kivitautinen
Laji: asuinpaikka

Kartta: 4122 01
x: 6837 38 y: 4423 93 z: 83 ±1 m
p: 6837 54 i: 3583 01

Tutkijat: Jussila T 2007 inventointi

Löydöt: KM 36792:1, 17,4 g, 10 kpl, saviastian paloja ja muruja, Jussila T 2007, diar. 22.8.2007, koekuopasta, koristeena kampaleimoja ja yhdessä palassa pieniä kuoppia. :2, 15 g, 9 kpl, kvartsi-iskoksia, koekuopista.

Sijainti: Paikka sijaitsee Sulkavan kirkosta 20,3 km kaakkoon, Kukkarneimen pohjoispäässä olevan Pukkiniemen eteläpuolella, Niemessä olevan mäenkumpareen eteläpuolella, mökkitien varressa, pääosin sen pohjoispuolella, rantatörmän päällä, rannassa olevasta mökistä 70 m itä-kaakkoon, etelä-lounaaseen viettävä loiva rinne.

Huomiot: Paikalla on tasainen kangas ja siinä matala rantatörmä kivikkoisen mäenkumpareen alla sen eteläpuolella. Törmän reunalla on pieni asumuspainanne, johon tehdystä koekuopasta tuli kvartseja. Siitä 10 m kaakkoon koekuopasta keramiikkaa. Paikan rajaus etelän suuntaan on hieman epävarma - ei jatkune etäälle tiestä. Paikka on täysin ehjä ja kajoamaton.

Kartta seuraavalla sivulla



Asuinpaikan pohjoisosaa, painanne kuvan keskellä vas. törmän äärellä. Kuvattu länsi-lounaaseen.

SULKAVA 89 KUKKARNIEMI

Rauh.lk: 2

Ajoitus: historiallinen
Laji: valmistus: tervahauta

Kartta: 4122 01
x: 6837 13 y: 4424 03 z: 87 ±1 m
p: 6837 29 i: 3583 12

Tutkijat: Jussila T 2007 inventointi

Sijainti: Paikka sijaitsee Sulkavan kirkosta 20,5 km kaakkoon, Kukkariniemen pohjoisosassa, länsirannasta 122 m, Rannassa olevasta pohjoisemmasta merkistä 72 m itään, rantaan tulevan tien eteläpuolella tasaisella kankaalla.

Huomiot: Paikalla on seudulle epätyypillinen iso ja komea tervahauta, halkaisija n. 20 m. Siinä ei ole laskuojaa, joten se lienee vanhempaa mallia, josta terva on nostettu lippoamalla. Tervahauta ympäristöineen on ehjä.

Kartta edellisellä sivulla



SULKAVA 90 LOHILAHTI-JYRKÄNNIEMI

Rauh.lk: 2

Ajoitus: kivikautinen
Laji: asuinpaikka

Kartta: 4122 01

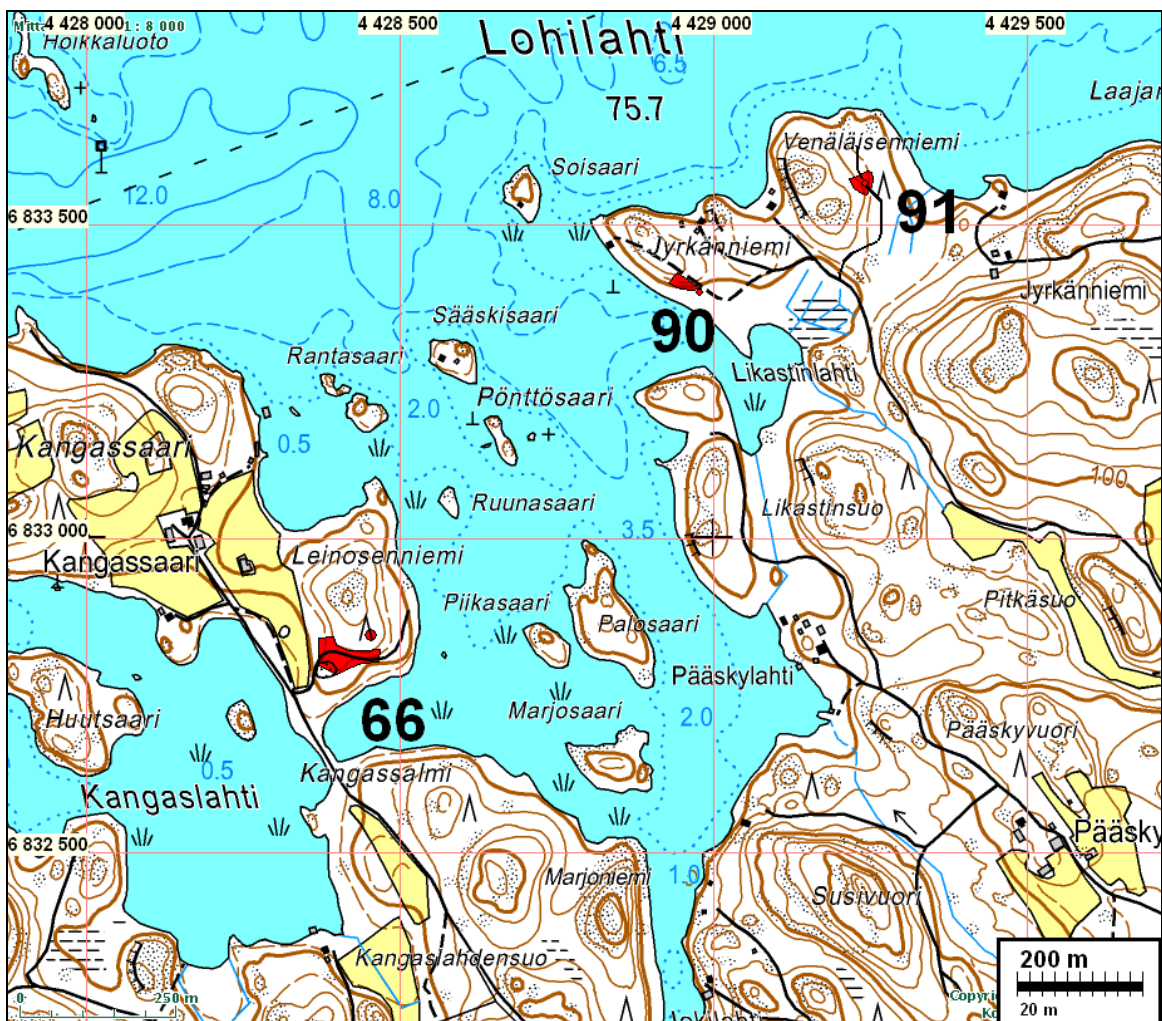
x: 6833 41 y: 4428 94 z: 87 ±1 m
p: 6833 80 i: 3588 20

Tutkijat: Jussila T 2007 inventointi

Löydöt: KM 36793:1, 41,5 g, 2 kpl, saviastian paloja, Jussila T 2007, diar. 22.8.2007, palanen jossa tiheää lyhyttä kampaleimaa vinofriisi-siksak-vinofriisi, sekoite hiekkaa, seinän paksuus 8,3-9,3 mm, lisäksi astian murunen. Koekuopasta.

Sijainti: Paikka sijaitsee Sulkavan kirkosta 26,4 km kaakkoon, Lohilahden etelärannalla olevan länteen kurottuvan Jyrkänniemen etelärannalla, harjanteen kaakkoispäässä rinteessä, mökkitien eteläpuolella.

Huomiot: Jyrkemmän lounaistörmän päällä on loivasti etelään viettävä tasanne tien ja törmän välillä. Asuinpaikka sijaitsee tällä tasanteella. sen eteläraja on topografian perusteella selvä, mutta luoteisraja arvio. Asuinpaikka ei näytä ulottuvan tien toiselle puolen. Asuinpaikka on ehjä ja kajomaton.



90 Jyrkänniemi



Asuinpaikkaa vesakossa, kuvattu lounaaseen.

SULKAVA 91 LOHILAHTI-VENÄLÄISENNIEMI

Rauh.lk: 2

Ajoitus: kivikautinen
Laji: asuinpaikkaKartta: 4122 01
x: 6833 56 y: 4429 24 z: 87 ±1 m
p: 6833 97 i: 3588 49

Tutkijat: Jussila T 2007 inventointi

Löydöt: KM 36794:1, 7,7 g, 2 kpl, saviastian reunapala, Jussila T 2007, diar. 22.8.2007, Asbestisekoitteinen, reuna suora ja tasainen, reunan alla seinässä leveää lyhyttä kampaleimaa - varhaista asbestikeramiikkaa. Reunan paksuus 7,2 mm seinän 6,2 mm.
:2, 14,4 g, 4 kpl, saviastian paloja, asbestisekoitteisia paloja. :3, 0,6 g, 7 kpl, palanutta luuta. :4, 2,3 g, 1 kpl, kvartsi-iskoksia.

Sijainti: Paikka sijaitsee Sulkavan kirkosta 26,4 km kaakkoon, Lohilahden etelärannalla olevan laakean pohjoiseen kurottuvan Venäläisenniemen itäosassa, niemen keskellä olevan mäen itäpuolella olevalla niemimäisellä tasanteella, mökkkien alla ja molemmin puolin.

Huomiot: Paikalla on upouusi mökkitie - mökin rakennus rantaan oli vasta alkamassa paikalla käytässä elokuussa 2007. Mökkitie nousee idästä suon reunalta harjanteen laelle ja tällä laella - joka on muinainen koilliseen kurottuva niemeke - on kivikautinen asuinpaikka. Tien varsilla on löytöjä. Asuinpaikka on osin tärveltynt suhteelli-

sen kevytrakenteisen tien alle, mutta sitä on vielä runsaasti ehjänä jäljellä tien molemmin puolin. Paikan rajausta on hyvä arvio.

Paikan pohjoispuolella rannassa ja alemmalla tasolla on mökkitontti hiekkaisella rantakallion takaisella tasanteella. Kuopitimme perusteellisesti ko. tasanteen saamatta havaintoja esihistoriasta. Hieno paikka lienee jäänyt kivikauden lopun ihmisiltä havaitsematta...

Kartta s. 58



Ylh. asuinpaikkaa rinteiden laella harjanteella tien molemmin puolin. Kuvattu koilliseen.
 Alla Asuinpaikka on mäen laella tien alla ja molemmin puolin. Uusi mökkitie runtelee paikkaa.
 kuvattu luoteeseen.



Löytöpaikat**SULKAVA , IITLAHDEN MUINAISJÄÄNNÖSALUE**

Ajoitus: rautakautinen Laji: löytö
 Kartta: 3144 12 x: 6857 00 y: 3576 90 z: 80
 Tutkijat: Lehtinen L 1989
 Löydöt: KM 24739, 1 kpl, rautakirves, T. Hintsanen 1989, diar. 25.7.1989, Mitat: 132 x 35 x 65 mm. Rautaa. Varsireikä putkimainen, mutta edestä avoin. Terä vain hieman leveneväpeltotöiden yhteydessä.
 Huomiot: Iitlahden päärakennuksesta 150-300 m SE olevasta pellosta

Ajoitus: kivikautinen Laji: asuinpaikka
 Kartta: 3144 12 x: 6856 94 y: 3576 70 z: 80
 Löydöt: KM 24964, 9 kpl, kvartsi-iskoksia, T. Hintsanen 1988, hajalöytöjä pelloilta.
 Huomiot: Iitlahden hovin SE-puolella olevat pellot

kartta s. 24

SULKAVA 121 VARMANIEMI NW

Rauh.lk: 3

Ajoitus: kivikautinen
 Laji: löytöpaikka

Kartta: 3144 08 RYHÄLÄ x: 6844 82 y: 3566 60 z: 81 ±1 m

Tutkijat: Jussila T 2007 inventointi

Löydöt: KM 36795, 2 kpl, kvartsi-iskoksia, Jussila T 2007, diar. 22.8.2007, Karkeaa kvartsiä, ydin ja mahd. iskos, koekuopasta.

Sijainti: Paikka sijaitsee Sulkavan kirkosta 10,8 km lounaaseen, Varmavirran länsirannalla, Varmaniemen luoteiskärjen lounaisrinteessä, Lammakon rannasta n. 50 m etelään.

Huomiot: Paikalla on jyrkähkön rinteiden päällä, harjanteen kärjessä hiekkainen tasanne, joka jatkuu kärjestä kaakkoon. Teimme alueelle useita koekuoppia mutta löysimme vain pari kvartsi-iskosta, joista toinen teräväsärmäinen iso - hieman epämääräinen kvartsi, toinen selvempi. Mahdollinen asuinpaikka? Mainittakoon, että alueella emme yleensäkään havainneet koekuopissa ja laikuissa luonnonkvartsiä ja muutama havaittu li normaalin pyörä kuten harjuaineksessa kuuluukin olla. Selviltä asuinpaikoilta - alemmilta tasoilta - löydetty isketty kvartsi oli kunnassa yleensä melko huonolaatuista ja krouvia, joten näiden epämääräisten parin kvartsin "todistusvoima" on kuitenkin kohtalainen.

Kartta sivulla 29

SULKAVA 122 KUKKARNIEMI-PUKKINIEMI 2

Rauh.lk: 3

Ajoitus: kivikautinen

Laji: löytöpaikka

Kartta: 4122 01

x: 6837 31 y: 4423 91 z: 81 ±1 m

p: 6837 47 i: 3582 99

Tutkijat: Jussila T 2007 inventointi

Löydöt: KM 36796, 1,2 g, 3 kpl, kvartsi-iskoksia, Jussila T 2007, diar. 22.8.2007, koekuopasta.

Sijainti: Paikka sijaitsee Sulkavan kirkosta 20,3 km kaakkoon, Kukkarniemen pohjoispään länsirannalla olevan mökin takana, mökistä n. 50 m itä-kaakkoon, loivalla harjanteella.

Huomiot: Noin 60-70 m koilliseen, ylemmällä tasolla on asuinpaikka nro 88. Tällä paikalla on hyvin matala ja kohtalaisen kivinenkin hiekkainen harjanne. Yhdestä sille tehdystä lukuisasta koekuopasta löytyi muutama sievä pieni kvartsi-iskos. Koska muuta ei löydetty, jäi paikka tällä kertaa löytöpaikan statukselle.

Kartta sivulla 56