

TAMPERE
Annala
Juvanrinne
Hist. ajan kyläalueen
koekaivaus
2007



Hannu Poutiainen



Sisältö:

PERUSTIEDOT	3
Ympäristönkuvaus	3
Tutkimusalueen kuvaus	4
TIIVISTELMÄ	4
JOHDANTO	4
Koekaivauksen tehtävä	4
Tutkimuksen toteutus ja rahoitus	4
Alueen historiasta	4
KAIVAUKSEN SUORITUS	6
Työn suoritus ja kaivausmenetelmät	6
Mittaukset ja koordinaatiston kiinnittäminen	6
HAVAINNOT	7
Alueen tumma ”palokerros”	7
Koeoja 1	7
Koeruudut koeojassa 1	7
Taso 1	7
Taso 2	8
Koeoja 2	8
Koeojan 2 koeruudut	8
Taso 1	8
Taso 2	8
Taso 3	9
Koeoja 3	9
Koeoja 4	9
Koeoja 5	9
Koeoja 6	9
TAULUKKO. Löydettyt esineet	9
YHTEENVETO JA PÄÄTELMÄT	10
LÄHTEET	11
KARTAT	12
Paikannuskartta , maastokarttaote	12
Yleiskartta 1:600	13
Kaivausalueet 1:120	15
Alue A-D, Oja 2, 1:25	16
Taso 1	16
Taso 2	17
Taso 3	18
Alue E-F, Oja 1, 1:25	19
Taso 1	19
Taso 2	20
Alue G, Oja 2, 1:25	21
Taso 1	21
Taso 2	21
Tulkinta, alue jossa rakenteita	22
VANHAT KARTAT	23
Isojakokartta 1783	23
Kuninkaankartta	24
VALOKUVAT	25
Yleiskuvat	25
Oja 1	27
Oja 2	31
Työkuvia	42
Löytökuvia	43

PERUSTIEDOT

<i>Kunta</i>	Tampere
<i>Kaupunginosa</i>	Annala
<i>Kohdenimi</i>	Juvanrinne
<i>Muinaisjäännöstyyppi</i>	Asuinpaikka
<i>Ajoitus</i>	Historiallinen aika
<i>Rauhoitusluokka</i>	2, ehdotetaan harkittavaksi asettamista luokkaan 3
<i>Lukumäärä</i>	1
<i>Aikaisemmat tutkimukset</i>	Poutiainen. H. ja Sepänmaa. T. 2007, inventointi
<i>Peruskarttanumero</i>	2123 11
<i>Yhtenäiskoordinaatit</i>	p 6821 230 i 3333 809 z 106-109
<i>Peruskoordinaatit</i>	x 6817 264 y 2493 721
<i>Tampereen kaupungin</i>	x 17 264 y 93 721 (sama kuin peruskoordinaatisto ilman kahta 1. lukua)
<i>Koordinaattiselite</i>	~Tutkimus(kaivaus)alueen keskipiste
<i>Etäisyystieto</i>	Kohde sijaitsee Tampereen kaupungin keskustasta 6 - 7 km itäkaakkoon ja Kaukajärven etelärannasta noin 1 km lounaaseen, Juvankadun eteläpuolella.
<i>Aiemmat tutkimukset:</i>	Poutiainen H & Sepänmaa T, 2007: Juvanrinteen asemakaavoitettavan alueen muinaisjäännösinventointi 2007. 29.7.2007. Raportin täydennys 19.10.2007, Jussila T. Mikroliitti Oy.
<i>Aiemmat löydöt</i>	Ei luetteloitu: myöhäisen historiallisen ajan keramiikkaa, lasia, palanutta savea.
<i>Tutkimus</i>	Koekaivaus, johtaja, raportin teksti ja kuvat Hannu Poutiainen Mittaukset ja kartoitus: Tapani Rostedt Kaivajat: Timo Jussila ja Hans-Peter Schulz Raportin kartat ja taitto: Timo Jussila, pieneltä osin myös teksti.
<i>Kenttätöaika</i>	Yksi viikko, 18. 11. – 23.11. 2007
<i>Kaivausala</i>	Koekojien ala 124 m ² , tasokaivausala 7 m ²
<i>Kustantaja</i>	Tampereen kaupunki
<i>Löydöt</i>	Tiiltä, rautanauvoja, ikkunalasia, palanutta savea. Kaikki 1800 – 1900 –luvulle ajoittuvaa. Löytöjä ei luetteloitu.
<i>Tutkimuslupa</i>	Museovirasto 056/302/2007, 26.10.2007.
<i>Kirjallisuus</i>	Ks. lähde ja kartaluettelo s. 11

Ympäristönkuvaus

Alueella olevilla tonteilla on yksi asuttu omakotitalo sekä muutamia huonokuntoisia asumattomia rakennuksia. Alueen pihatien eteläpuolella oleva jyrkkä ja kivikkoinen rinne kasvaa havupuuvaltaista sekametsää, alemmilla tasoilla on umpeen kasvavaa peltoa ja ruohottuneita pihamaita. Pihatien pohjoispuolella on kesantopeltoa sekä omakotitalo piha-alueineen. Maalaji

alueella vaihtelee kivikkorinteen moreenista peltoalueen lajittuneisiin kivennäismaalajeihin. Kaavoitettava alue sijaitsee tasolla 105 - 120 m mpy. Alueen pohjoispuolelta kulkee Juvankatu.

Tutkimusalueen kuvaus

Tutkimusalue ja sillä oleva asuinpaikka sijaitsee kesannolla olevalla pellolla Juvankadun vieressä sen eteläpuolella, Isolammista 600 - 700 m etelään. Paikalla on todettu muokkauskerroksen ja sen päälle ajatun suhteellisen paksun täyttökerroksen selviä säilyneitä kulttuurikerroksia, kiveyksiä (rakenteita, tulisijan jäännös ja peruskiviä) sekä historiallisen ajan esineitä. Tutkimusalue sijaitsee tasolla 106 - 109 m mpy.

TIIVISTELMÄ

Mikroliitti Oy suoritti arkeologisen koekaivauksen Tampereen Juvanrinteen historiallisen ajan asuinpaikalla marraskuussa 2007. Kaivauksen ensisijainen tehtävä oli selvittää kesän 2007 inventoinnissa löytyneen muinaisjäännöksen luonne ja sijainti kaava-alueella.

Työn yhteydessä tietoa muinaisjäännöksen luonteen ja merkityksen arvioimiseksi hankittiin myös arkistolähteistä ja pitäjähistoriikkeista. Historiallisella ajalla tiedetään arkistolähteiden perusteella Juvankylän alueella olleen asutusta ainakin 1540-luvulta lähtien.

Esinelöytöjen ja rakenteellisten seikkojen perusteella voidaan päätellä, että paikalla on ollut kaksi suhteellisen myöhäistä historiallisen ajan rakennusta. Mahdollisesti ne liittyvät alueen 1800- ja 1900-luvun mäkitupalaisasutukseen, Varhaisempaan aikaan ajoittuvia havaintoja tai viitteitä 1800-luvun loppupuoliskoaa varhaisemmasta toiminnasta ei koekaivauksessa ei saatu.

Tutkimuksen kustannukset maksoi Tampereen kaupunki. Kenttätöaika yksi viikko (18. – 23. 11. 2007). Kokonaiskaivausala 124 m², josta tasokaivausala 7 m². Kenttätöjohtana toimi FM Hannu Poutiainen, ja muut tutkijat olivat arkeologit Tapani Rostedt, Hans-Peter Schulz ja Timo Jussila. Muita työntekijöitä ei ollut.

JOHDANTO

Koekaivauksen tehtävä

Arkeologisen koekaivauksen ensisijainen tehtävä oli selvittää kesän 2007 inventoinnissa löytyneen muinaisjäännöksen eli asuinpaikan luonne (säilyneisyys, ikä, laajuus, rajat) ja sijainti kaava-alueella. Samoin tavoitteena oli selvittää kohteen arvo muinaisjäännöksenä eli sen suojeluarvo.

Tutkimuksen toteutus ja rahoitus

Arkeologisen koekaivauksen kustansi Tampereen kaupunki ja sen suoritti Mikroliitti Oy. Kenttätöjohtajana toimi FM Hannu Poutiainen, joka osaltaan vastasi myös digitaalivalokuvauksesta ja raportin tekstistä. Muista arkeologeista FM Tapani Rostedt vastasi maastomittauksista ja arkeologisesta mittausdokumentoinnista ja FM Hans-Peter Schulz koeojien dokumentoinnista sekä näytteiden ja löytöjen talteen otosta. Arkeologi, Timo Jussila vastasi kenttätöiden valmistelusta karttojen puhtaaksi piirtämisestä ja raportin taitosta. Muutoin kaikki arkeologit osallistuivat koekaivauksen eri kenttätötehtäviin. Muita työntekijöitä ei ollut.

Alueen historiasta

Maastotyön yhteydessä on selvitetty kirjallisuus- ja arkistotutkimuksen perusteella tutkittavan alueen historiaa ja maankäyttövaiheita. Tampereen kaupungin arkistossa aluetta koskevat tie-

dot ja kartat ovat 1930-luvulta ja sitä myöhäisempiä, koska Messukylä on liitetty Tampereen kaupunkiin vasta 1930-luvulla. Historiikkeista sekä eräistä arkistoista on kuitenkin löytynyt tietoja ja lähteitä, jotka jossain määrin valaisevat Juvan kylän vaiheita.

Nykyinen Tampere on kuulunut kokonaan historialliseen Satakunnan maakuntaan ja suurimaksi osaksi Pirkkalan pitäjään. Pirkkalan kirkkopitäjä mainitaan ensi kerran 1384, hallintopitäjä 1413 ja käräjäpitäjä 1460. Pirkkalan hallintopitäjässä oli neljä vero- eli neljänneskuntaa: Pirkkalan, Keijärven, Messukylän ja Takahuhdin. (Suvanto 1988, 163) 1550-luvulla Hallila, jossa oli silloin 4 taloa, kuului Messukylän neljänneskuntaan ja Juvola kolmine taloineen vastaavasti Takahuhdin neljänneskuntaan (Suvanto 1988, 165, taulukko). Kirjallisuuden ja muiden historialähteiden perusteella Juvan kylä juontaa siis 1500-luvulle saakka.

Satakunnan henkilötiedostossa on Juvaa koskevia mainintoja 1500-luvun puolivälistä ja asutuksen yleisluettelossa vastaavasti vuodesta 1635 vuoteen 1714 saakka. (Jukas mk 1557, 1559-62, Jukas by mk 1558, Jukas mk 1564, Juuaby pm 1571. Luettiin Messukylään mk 1540-56, pm 1558-70 ja Hallilaan mk 1565-71). (Satakunnan henkilötiedosto, 566; Asutuksen yleisluettelot. Pirkkala, Ylöjärvi, Messukylä, Teisko 1635 – 1714.)

Juva mainitaan myös Pirkkalan jakokuntia koskevissa lähteissä. Jakokunnat ovat olleet lähinnä kotimetsien nautintayhteisöjä. Jakokunnat ovat todettavissa 1700-luvun isojakokirjoista, mutta varhaisempiakin lähteitä on. Messukylän jakokuntaan kuuluivat pääkylän lisäksi mm. Hallila, Juva ja Haihara; Takahuhdin suuri kylä muodosti yksin oman jakokuntansa. (Suvanto 1988, 169, 179)

Juva (eli Juka eli Juvola) oli yksi Messukylän tiloista vuonna 1540 ja Hallilan kylän kantatiloja. (Arajärvi 1954, 46, 697). Juvan tilasta on myöhemmin mainintoja mm. kylvöluetteloissa vuosilta 1589-90, 1600, 1630 ja 1634. (Arajärvi 1954, 91) 1600-luvulla Juvan kylän isäntien tiedetään harjoittaneen suurisuuntaista taloudellista toimintaa, eräät asuttivat autiotilojakin. Messukylän ja Teiskon ratsumiestiloista muodostettiin 13 rustholia, joista yksi oli Juva. (Arajärvi 1954, 214-215)

Tampereen historiassa I on Tammerkosken seudun kartta vuoden 1650 vaiheilta. Siinä näkyy pisteellä merkittynä Haiharan kylä ja sen eteläpuolella vastaavasti ”Jva”, kylien väliin on kuvattu lampi, joka nykyisiin karttoihin verraten on Isolampi, jonka eteläpuolelle siis Juvan kylä on merkitty. (Ks. Suvanto 1988, 343) Kuninkaankartaston 1700-luvun kartalla Juvan kylää ei ole merkitty (saattaa olla mahdollista, että kartta ei ulotu Juvan tasalle), vaikka viereinen Haiharan kylä ko. kartalla esiintyy. Pitäjänkartta 1900-luvun alusta ja kihlakunnan kartta 1870-luvulta taas ovat sellaisessa mittakaavassa, että niissä ei ole riittävän yksityiskohtaisia tietoja arkeologisten tulkintojen tueksi tai osviitaksi.

Juvan kantatila jaettiin kahteen osaan vuonna 1760. Näistä muodostyivät kaksi tilaa, Vanha-Juva ja Uusi-Juva eli nykyisin Veräväinen. Entisaikaan Juvan kohdalla oli neljän tien risteys. Yksi teistä vei Haiharaan ja toinen Viluselle. (Javanainen 2001, 51)

Messukylän naapurikylänä oli nykyisen Hervannan valtaväylän kupeessa Hallilankylä. Siihen kuuluvia taloja olivat Hallila, Rehu, Suutarla ja Juvat. Kylien rajat olivat aivan sekaisin ja kumpaankin kylään kuuluvien talojen maita oli toistensa keskellä. (Javanainen 2001, 33) 1930-luvulla, jolloin Hallilan tilan rakennukset purettiin, oli entisistä taloista jäljellä Vanha-Juva, Uusi-Juva, Karimaa ja Suutarla, jotka siis aikoinaan kuuluivat Hallilankylään. Molemmat Juvat sijaitsivat Kaukajärven Annalan kaupunginosan mailla, Karimaata siellä ei enää ole. (Javanainen 2001, 35) Vuonna 1931 tiedetään Messukylässä olleen kolme tulipaloa, joista yksi Juvalla (Kanerva 1967, 407).

Juvanrinteen ympäristöön on rakennettu kaupunkimaisesti 1960-luvun puolivälistä lähtien, ja Annalan asuinalueen rakentaminen aloitettiin 1972. (Javanainen 2001, 54) Vanhoista tiloista ja paikannimistä sekä kulkuteistä muistuttavat tällä alueella mm. Karimaantie, Juvankatu ja Kallioportinkatu, jotka sijaitsevat Juvanrinteen tuntumassa sen pohjois- ja itäpuolella. Kallioportinkatu nimi liittyy entiseen kallioporttiin. Paikassa oli aikoinaan entinen tienristeys, jossa Haiharasta ja Viluselta tulevat tiet yhtyivät päättyen lopulta Juvan taloon.

KAIVAUKSEN SUORITUS

Työn suoritus ja kaivausmenetelmät

Tutkimusalueelle kaivettiin kuusi koeojaa siten, että alue oli tuli inventoinnissa kesällä 2007 todetun asuinpaikan sijainnin, laajuuden, mahdollisten rakenteiden ja esinelöytöjen osalta kattavasti tutkituksi. Koeojat kaivettiin kaivinkoneella, joka oli varustettu tasakärkisellä ja suorasisuisille kauhalla, jonka leveys oli 85 cm. Alueelle kaivettiin kuusi koeojaa, joista kolme (1-3) lähinnä pohjois-etelä –suuntaisina ja kolme (4-6) edellisiin nähden poikittain sijoitettuina. Koeojien yhteispituus oli noin 124 m. Koeojien pituus ja sijoittelu mahdollistivat tutkittavan alueen riittävän tarkan tarkistamisen.

Kaikki koeojat kaivettiin vähintään yhden arkeologin jatkuvassa valvonnassa. Ne kaivettiin siten, että ensin poistettiin täyttömaakerros vanhan muokkauskerroksen rajalle. Sen jälkeen edettiin varovasti koneellisesti kaivaen, kunnes saavutettiin mahdollisen kulttuurikerroksen pinta. Siitä lähtien työtä jatkettiin lapioilla ja sitten kaivauslastoilla. Mikäli tietyllä koeojan osuudella ei havaittu arkeologisesti merkittävää kulttuurikerrosta, paikalle kaivettiin koneellisesti vielä eräänlaisia tarkistuskuoppia puhtaaseen maahan saakka. Koeojat ja niiden seinämät dokumentoitiin useista kohdista mittauspiirroksin ja valokuvin.

Niissä koeojien kohdissa, joissa tavattiin arkeologisesti merkittäväksi arvioitua kulttuurikerrosta ja/tai kiveyksiä, kaivausta jatkettiin koeruuduissa tasokaivausmenetelmin. Kulttuurikerrosten maa-aines kaivettiin lähinnä lastoilla.

Tasoista ja leikkauksista tehtiin mittapiirroukset (soveltuvien osien 1:10, 1:20, 1:50) ja ne dokumentoitiin myös valokuvaamalla digitaalisesti. Kaivauksen kuluessa tehtiin päivittäin kirjalliset muistiinpanot käytetyistä menetelmistä, havainnoista ja löydöistä. Löydöt otettiin talteen 1 x 1 m kaivausruutujen tarkkuudella. Metallilöytöjen varalta käytettiin metallinilmaisinta. Hiilinäytteitä otettiin radiohiiliajoitusta varten.

Mittaukset ja koordinaatiston kiinnittäminen

Kaivausten mittausdokumentoinnissa käytettiin apuna Topcon GTS-212-merkkistä takymetriä, jonka avulla kaivausalueet saatiin riittävän tarkasti sidottua koordinaatistoon. Ennen kaivausten alkua tarkastettiin Internetistä lähimpänä tutkimusaluetta sijaitsevat Tampereen kaupungin viralliset asemointipisteet ja valittiin niistä sopivimmat. Kolmiomittauspiste 14 901 (Tampereen kaupungin koordinaatit: 17 284.896/93 723.468, z=106.414m mpy) sijaitsee aivan kaivausalueen vieressä, joten sitä käytettiin kaikissa mittauksissa asemoinnin apuna. Toinen alkusemoinnissa apuna käytetty Tampereen kaupungin monikulmiopiste on 17 404 (Tampereen kaupungin koordinaatit: 17253.523/93 579.243, z=106.391), joka sijaitsi runsaat 100 metriä tutkimusalueesta länteen. Kun takymetri oli asemoitu näiden kahden pisteen avulla paikalleen, tehtiin tutkimusalueen reunoille vielä kolme väliaikaista asemointipistettä. Niitä käytettiin kolmiomittauspisteen 14 901 lisäksi hyväksi takymetrin myöhemmissä asemoinneissa. Väliaikaiset asemointipisteet (3 kpl) merkittiin maastoon puupaaluilla jotka poistettiin kaivauksen päätyttyä.

Kaivauksilla käytettiin työn tilaajan Tampereen kaupungin omaa koordinaatistoa. Takymetrin asemoinnissa pyrittiin mahdollisimman hyvään mittaustarkkuuteen, ja käytännössä se oli koko kaivauksen ajan alle +/- 2cm.

HAVAINNOT

Alueen tumma ”palokerros”

Kesän 2007 inventoinnissa havaittiin tutkitulla peltoalueella peltomultakerroksen alapuolella, n. 60-80 cm syvyydellä tumma orgaanisaineksinen ja paikoin nokipitoinen kerros. Kaivausta aloitettaessa kävi ilmi, että kyseinen orgaanisaineksinen kerros on vanha pellon pinta. 1970-luvun puolivälissä, kun Juvankatua rakennettiin läjitettiin tiealueelta kuorittu peltomulta tien eteläpuoliselle pellolle – nyt tutkitulle alueelle – siellä ollen vanhan pellon päälle. Maa läjitettiin talvella pellon ollessa sängellä, osittain heinällä. Aiemmin havaittu orgaanisainespitoinen kerros osoitautui siis vanhan pellon maatuneeksi pinnaksi. Asiasta kertoi Juvan talon isäntä Esko Juva, sekä myös tietyöhön 1974 osallistunut ja maan läjittänyt kaivinkoneen kuljettaja (nimi hukassa).

Kaivausta aloitettaessa arveltiin tumman maakerroksen ja kulttuurikerroksen mahdollisesti olevan peräisin perimätiedon mainitsemasta ja ehkä 1800-luvulla tapahtuneesta Juvan kylän palosta. Siitä ei siis ollut kysymys. Inventoinnissa havaittiin myös ko. tumman kerroksen alla parissa kohden merkkejä rakenteista ja niihin liittyen havaittiin inventoinnissa tehdyissä koekuopissa myös palanutta savea ja tiiltä. Nyt suoritetulla kaivauksella pyrittiin selvittämään näiden rakenteiden laatu ja ajoitus.

Läjitysmaa peitti koko tässä kaivauksessa tutkitun alueen. Kaivauksella havaitut rakenteet olivat kuitenkin läjitysmaan alla olleen maakerroksen peitossa. On ilmeistä että Tampereen kaupungin pohjakartassa näkyvä peltoon kurottuva kieleke (kaivausalueiden kohdalla) peitettiin tuolloin ja että havaitut rakenteet ovat tämän pellon keskellä ollen pelloksi alun perin raivamattoman kielekkeen sisällä. Myös kaivauksella esiin tulleet kivet rajoittuvat pääosin tämän kielekkeen alalle, mikä viittaa paikalla olleen rakennuksia – tai parempaa käyttöä kuin pelto – kielekkeen eteläpuolella olevan tuoreen rakennuksen perustan pohjoispuolella.

Koeoja 1

Pituus 79 m. Täyttökerroksen paksuus koeojan länsipäässä 35 – 45 cm, sen alapuolella muokkauskerros 10 – 15 cm. Pienialainen nokimaa-alue koeojan länsiosassa, kohdassa, jossa täyttökerrosta noin 60 cm, sitten muokkauskerrosta noin 15 – 20 cm ja sen alapuolella noki-maakerros paksuimmillaan 12 cm, ohuimmillaan 2 cm - myös hiilenkappaleita 1,2 m matkalla eteläpuoleisessa seinämässä - muuttuen sitten epäselväksi. Toisessa seinämässä mahdollista nokimaa-aluetta, joka menee syvemmälle kuin normaali muokkauskerros; siinä kohtaa 60 cm täyttömaata, sen alapuolella humusta eli muokkauskerrosta 40 cm, jonka alaosassa ilmeisesti hieman nokimaata.

Koeojassa täyttömaata 60 cm ja muokkauskerrosta 15 – 20 cm. Koeojassa useita kiviä, joista, muista erillään oleva läntisin kivi halkaisijaltaan 85 x 40 cm. Ryhmässä olevien kivien koot muutoin esim. 60 x 35 cm, 40 x 40 cm, 80 x 80 cm ja leikkauksen seinämän sisään menevän kiven koko noin 90 cm. Pienimmät kivet noin 10 cm halkaisijaltaan.

Koeruudut koeojassa 1

Taso 1

Ruutu E

Kauttaaltaan heikkoa likamaata eli humuksensekaista kivennäismaata. Suurehkoja maakiviä.

Ruutu F

Kauttaaltaan heikkoa likamaata eli humuksensekaista kivennäismaata. Suurehkoja maakiviä ja lisäksi pienempiä kiviä.

Taso 2Ruutu E

Eteläreunassa puhdas kellertävä kivennäismaa, pohjoisen puoleisessa puoliskossa neljä suurehkoa maakiveä, joiden ympärillä humusmaa jatkui kairausten perusteella 30 cm syvään. Ei kaivettu niiden kohdalla syvemmälle.

Ruutu F

Toisessa tasossa ruutu oli muutoin pohjassa eli kivennäismaa näkyvissä, mutta lähinnä luoteisosassa oli nokiläikkiä. Ne tutkittiin myöhemmin kaivamalla ne kuopalle.

Koeoja 2

Pituus 23 m. Koeojan länsipäässä täyttökerroksen paksuus 80 cm ja sen alapuolella humuksensekainen kivennäismaa noin 20 cm. Koeojan itäpäässä täyttökerrosta 35 - 40 cm, alapuolella humuksensekaista kivennäismaata 20 cm, sen alla puhdas kivennäismaa. Itäpäädyistä länteen kulttuurikerrosalue (nokea, hiiltä, tiilimurskaa) kiveyksineen maaperä. Kivi johon nokimaa-alue rajautui on halkaisijaltaan 70 cm x 75 cm. Tiilimurskaa koekaistassa noin 2 m levyisellä alueella ja siinä runsaasti vihreää ikkunalasia.

Koeojan 2 koeruudut

Koeojien 2 ja 5 risteyskohdasta itään avattiin 4 m pitkä tasokaivausalue, jossa edettiin ensimmäistä kerrosta kaivaen 5 cm. Myöhemmin avattiin vielä erillinen koeruutu G.

Taso 1Ruudut A-D ja G

Ensimmäistä kerrosta kaivettaessa ruudusta paljastui yksi isompi maakivi, jonka ympärillä oli humusta. Ruutujen A – D maa-aines sisälsi nokea ja nokiläikkiä sekä tiiltä. Lisäksi alkoi paljastua kiviä suhteellisen tiiviisti toistensa lomassa tai vieressä. Ruudusta A, sen etelänpuoleisesta reunasta paljastui kellertävää kivennäismaata, pohjoisenpuoleisessa osassa oli nokea ja humusta. Löytöinä saatiin tiiltä ja pieniä tiilenpaloja ja/tai palanutta savea. Koeojan 2 siitä kohtaa, jossa on suurehko maakivi ja josta alkaa nokimaa-alue, todettiin kairauksessa nokimaa sisältävää kulttuurikerrosta; paksuus 10 – 15 cm, sen alapuolella puhdas kivennäismaa. Tiilimurskakerrosta noin 15 cm. sisältäen runsaasti pelkkää kivennäismaata, sen alaosassa 1 – 2 cm nokista maata. Uutena avatusta ruudusta G paljastui nokea, humusta ja kivennäismaata.

Taso 2Ruudut A-D ja G

Ruudun A toisessa puoliskossa kivennäismaa alkoi tulla näkyviin; pohjoisen puoliskossa oli selvä nokimaa-alue, joka rajautui kyseiseen kivennäismaa-alueeseen. Ruutu B oli pääosin pääosin kellertävää kivennäismaata. Ruudussa C oli humusta ja kivennäismaata sekä jonkin verran nokea ja hiiltä. Ruudussa D oli humusta, mutta vähitellen alkoi näkyä jo kivennäismaata. Löytöjä tuli suhteellisen vähän, vain muutamia tiilen kappaleita.

Tasoon tultaessa ruutu A alkoi olla pohjassa, kivennäismaa oli näkyvissä. Ruutu G oli tasossa 2 muutoin pohjassa paitsi luoteisnurkassa 50 – 60 cm alalla oli 3 cm paksuudelta humusta ja nokea. Ruutu G, pääosin puhdasta kellertävää kivennäismaata, hieman humusta jäljellä.

Taso 3

Ruutujen A - D ja G alue oli kokonaisuudessaan ja käytännössä pohjassa, vain muutamia värjäytyneitä kohtia oli jäljellä.

Lopuksi ruutujen G ja A väliselle alueelle avattiin tiilimurskan kohdalle, koeojan eteläisen seinämän viereen, noin 40 cm leveä kaivanto leikkausta varten. Siitä selvitettiin tiilimurskan suhde kulttuurikerrokseen ja pohjamaahan. Todettiin tiilikerroksen rajoittuvan kahden kiven rajaamalle alueelle leikkauksessa 1,6 m matkalle. Rikkoutuneita tiiliä on nokisen kerroksen alapuolella, tiilien alapuolella on moreeni, värjäytynyt ja osittain nokinen kerros. Tiilikerroksen paksuus on 10 – 15 cm ja sen yläpuolella on nokinen kerros 6 cm, sen yläpuolella savi. Tulkitavissa rakenteeksi.

Koeoja 3

Pituus 4 m. Ei merkittäviä anomalioita.

Koeoja 4

Pituus 14 m. Koeojan pohjoispäässä oli täyttömaata 70 cm ja muokkauskerrosta 10 – 12 cm. Eteläpäässä oli täyttömaata vastaavasti noin 45 – 50 cm ja muokkauskerrosta 15 – 20 cm. Koeoja kaivettiin kesän 2007 inventoinnissa kaivetun koekuopan vieritse. Koekuopasta oli löydetty lasikarahvin kappale sekä havaittu suhteellisen tiivis mukulakivikerros noin 75 – 95 cm syvyydellä. Koeojan seinämässä ei kuitenkaan havaittu arkeologisesti merkittäviä anomalioita.

Koeoja 5

Pituus 20 m. Koeojan eteläpäässä oli täyttömaata 40 cm. Sen alla oli alla löyhää humuksensaikaista kivennäismaata 10 cm, jossa tiilenkappaleita, posliinia ja pullolasia sekä pyöreähköjä irtonaisia kiviä 7 – 8 m matkalla sijoittuen resentin talonraunion viereen. Ei arkeologisesti merkittäviä anomalioita. Poikittaisten koeojien 1 ja 2 välisellä alueella osa koeojasta 5 jätettiin kaivamatta pohjaan, koska kyseisellä kohdalla oli suurehko maakivi täyttömaakerroksessa.

Koeoja 6

Pituus 6 m. Koeojan 6 pohjoispäässä täyttökerroksen paksuus oli 70 cm ja muokkauskerroksen paksuus 10 – 15 cm. Koeoja rajautui eteläpäässä siihen risteävään koeojaan 1, missä kohdassa oli maakivien ryhmä ja kulttuurikerrosta. Muualla koeojassa 6 ei ollut arkeologisesti merkittäviä anomalioita.

TAULUKKO. Löydetyt esineet

TAULUKKO. Löydetyt esineet, ei tallennettu Kansallismuseon kokoelmiin. (* = vain osa otettu talteen)

Materiaali	Löytölaji	Tarkennus	Määrä kpl
<i>Rauta</i>	Rautanaula	Ei-teollisia rautanauvoja, litteähköjä, kärkeen päin kapenevia. Kanta pienehkö, epäsäännöllisen pyöreä.	8
		Ei-teollinen määrly, suurikokoinen taivutetusta rautavartaasta	1
	Rautalenkki	Kahdeksikonmuotoinen lenkki rautaketjusta	1
	Rautavarras	Litteä rautavarras	1
	Rautaesine	Kolmiomainen litteä tunnistamaton rautaesine.	1
<i>Keramiikka</i>	Tiili	Rikkoutuneita tiiliä, osa hyvin ja tasaisesti	4*

		poltettuja, hieno ja tasajakoinen sekoite. Osa huonommin poltettuja ja sekoite karkeampaa.	
	Tiilenkappaleita	Pieniä rikkoutuneiden tiilien kappaleita	26*
	Saviastianpala	Punasavikeraamisen astian reunapala, ei koristelua	1
<i>Lasi</i>	Tasolasi	Vihertävää ikkunalasia, ohutta tasapaksua, muutamia ilmakuplia	8*
		YHTEENSÄ	51

YHTEENVETO JA PÄÄTELMÄT

Tampereen Juvanrinteen historiallisen ajan asuinpaikalla, joka löytyi inventoinnissa kesällä 2007, tehtiin arkeologinen koekaivaus marraskuussa 2007. Koekaivauksen tavoitteena oli selvittää asuinpaikan kulttuurikerrosten ja rakenteiden säilyneisyys, laajuus, sijainti ja ikä eli kohteen merkitys muinaisjäännöksenä ja sen suojeluarvo. Työn yhteydessä tietoa muinaisjäännöksen luonteen ja merkityksen arvioimiseksi hankittiin myös arkistolähteistä ja pitäjähistoriikkeista.

Kaivauksessa selvityksen kohteena ollut alue tutkittiin kattavasti normaaleilla arkeologisen koekaivauksen menetelmillä. Koeojia alueelle kaivettiin kuusi kappaletta, yhteensä noin 145 m² (124 m²) sekä kaivettiin tasoina 7 m². Koeojista ja koeruuduista paljastui rakenteita ja löytöjä, joista voi päätellä muinaisjäännöksen laajuuden, sijainnin, tyyppin, säilyneisyyden ja myös arvioida iän suhteellisen luotettavasti. Jonkin verran osviittaa saatiin myös kirjallisista lähteistä.

Kulttuurikerrosten, rakenteellisten seikkojen ja esinelöytöjen perusteella paikalla on ollut ainakin yksi, mutta todennäköisesti kaksi rakennusta. Niistä toisen kohdalle osui koeoja 2 ja siihen avatut koeruudut. Kiveysten, tiilien, tiilenkappaleiden sekä nokisen ja hiilipitoisen kulttuurikerroksen perusteella paikalla on ollut tulisijallinen rakennus. Siihen liittyen löytyi varsin runsaasti vihertävää ja hyvälaatuisia ikkunalasia. Myös osa tiilistä oli tasalaatuisia ja hyvin poltettuja. Niiden perusteella arvioiden kyseessä lienee asuinrakennus ja 1800-luvulta, mahdollisesti jopa 1900-luvun alusta.

Koeojan 1 kohdalle osui kiviä sekä kulttuurikerrosta, jossa oli enimmäkseen humusta ja kivennäismaata, nokea oli vain vähän. Vihertävää ikkunalasia löytyi muutamia sirpaleita. Niin kiveys (myös sijoittuminen) kuin kulttuurikerros poikkesi selvästi verrattuna vastaaviin koeojassa 2. Havainnon perusteella voidaan päätellä, että kyseessä on kaksi erillistä ja mahdollisesti myös funktioltaan tai kulttuurihistorialtaan eri ja erilaista rakennusta.

Historiallisella ajalla tiedetään arkistolähteiden perusteella Juvankylän alueella olleen asutusta ainakin 1540-luvulta lähtien. Ne, sen paremmin kuin käytettävissä ollut karttamateriaali, eivät kuitenkaan antaneet lisävalaistusta nyt tutkimuksen kohteena olleen alueen maankäyttöhistoriaan. Juvankylä samoin kuin Hallila ja Haihara on merkitty eräille kartoille, mutta ne ovat hyvin suurpiirteisiä eikä niiden pohjalta voi tehdä arkeologisia päätelmiä tai tulkintoja tai edes käyttää niitä sellaisten tukena. *Vanha karttamateriaali ei anna lisävalaistusta nyt tutkitun alueen maankäytöstä.*

Yhteenvetona esinelöytöjen – em. lisäksi myös punasavikeramiikkaa ja rautanauvoja – ja rakenteellisten seikkojen perusteella voidaan päätellä, että paikalla on ollut kaksi suhteellisen myöhäistä historiallisen ajan rakennusta. Mahdollisesti ne liittyvät alueen 1800-1900 luvun mäkitalaisasutukseen, mistä viimeisen vaiheen jäänteinä on kaivausalueen eteläpuolella oleva talonperusta. Mitään varhaisempaan aikaan ajoittuvia havaintoja tai viitteitä 1800 luvun loppupuoliskoa varhaisemmasta toiminnasta ei koekaivauksessa ei saatu. On hyvin todennäköistä,

että varsinainen Juvankylän kylätontti on sijainnut aina nykyisen Juvan talon alueella, kaivaus-alueelta katsottuna koillisessa, heti Juvantien pohjoispuolella ja että Juvanrinteen alueen maankäyttö on alkanut vasta 1800-luvulla.

Juvan alueelta aiemmin kerätyt historiallisen ajan pintalöydöt ovat peräisin tutkitun alueen länsipuolelta eivätkä siis Juvanrinteen alueelta (löydät kerännyt Juha Javanainen, p. 050-4618543, kertoi asiasta kaivauspaikalla kaivauksen aikana).

Kaivauksen suorittajien mielestä Juvanrinteen alueen jo suoritettut tutkimukset olisivat riittäviä. Lisätutkimuksilla ei suurella todennäköisyydellä ole saatavissa tarkempaa tietoa alueesta saati merkittäviä rakenteita tai löytöjä. Perustelu: havaitut rakenteet ovat vähäisiä, rikkonaisia ja niiden informaatioarvo vaikuttaa vähäiseltä. Iältään jäänteet ovat 1800-luvun alkukymmeniä nuorempia - ei ole tullut esiin arkistoista eikä kaivauksella mitään merkkejä sitä vanhemmasta asutuksesta tai jäänteistä nyt tutkitulla Juvanrinteen alueella. Esitämme harkittavaksi että Juvanrinteen alustavaksi tarkoitettu muinaisjäännösstatus näiden tutkimusten jälkeen lasketaan luokkaan 3.

19. 01. 2008

Hannu Poutiainen
FM, arkeologi, kaivauksen johtaja.

LÄHTEET

- Arajärvi, K. 1954. Messukylän – Teiskon – Aitolahden historia. Tampere.
Asutuksen yleisluettelot. Pirkkala, Ylöjärvi, Messukylä, Teisko 1635 - 1714.
<http://digi.narc.fi/digi/dosearch.ka?new=1&haku=jufwa>
- Javanainen, J. 2001. Messukyläläisiä. 1900-luvun Messukylän historiaa. Entisen suurpitäjän elämää ja historiaa viimeisen sadan vuoden ajalta. Tampere.
- Kanerva, U. 1967. Messukylän historia II. Kapunkiasutus valloittamassa Messukylää. Tampere.
- Kaukajärvi, pientaloalue Juvankadun eteläpuolelle. Asemakaavan osallistumis- ja arviointisuunnitelma 2007. Tampereen kaupunki.
- Rasila, V. 1984 Tampereen historia 2. 1840-luvulta vuoteen 1905.. Tampere.
- Saarenheimo, J. 1974. Vanhan Pirkkalan historia. Tampere.
- Satakunnan henkilötiedosto 1303-1571. http://www.narc.fi/suvanto/sivut_0506-0721_PIRKKALA.pdf
- Suvanto, S. 1988. Talonpoikainen Tampere keskiajalta 1600-luvun puoliväliin. Tampereen historia I. Vaiheet ennen 1840-lukua. Tampere.

Karttalähteet

Pitäjänskartta 1850, Messukylä
Kuninkaankartasto 1700-luvun lopulta, kartta 270.
Toimituskartat 1700 ja 1800-luvulta: signumit maanmittauslaitoksen arkisto:
Messukylä 3:4, 3:2, 3:k yläindeksi h, 3:q yläindeksi k, 3:k yläindeksi h,

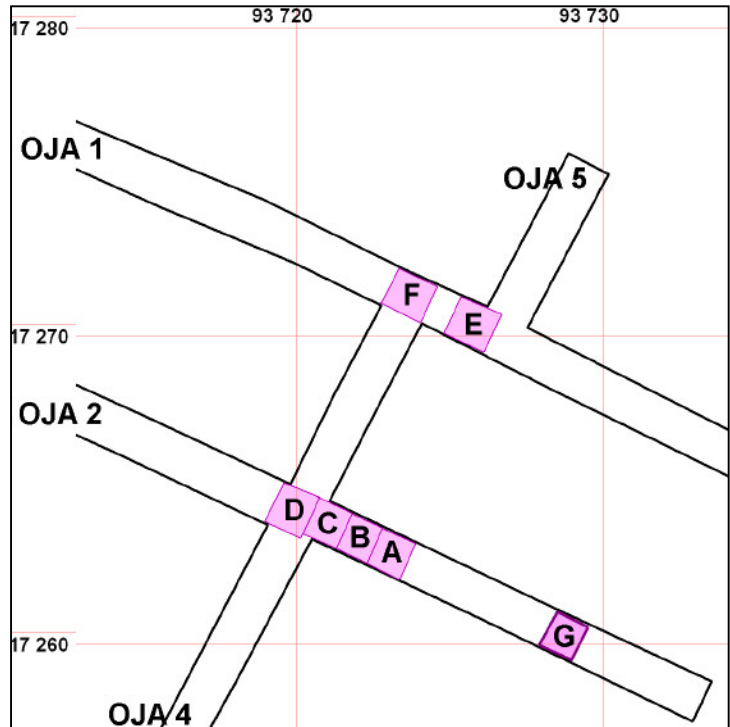
Kartat: ks. myös kesän 2007 inventointiraportti ja sen täydennys. Osa em. kartoista CD:llä tiedostoina.

KARTAT

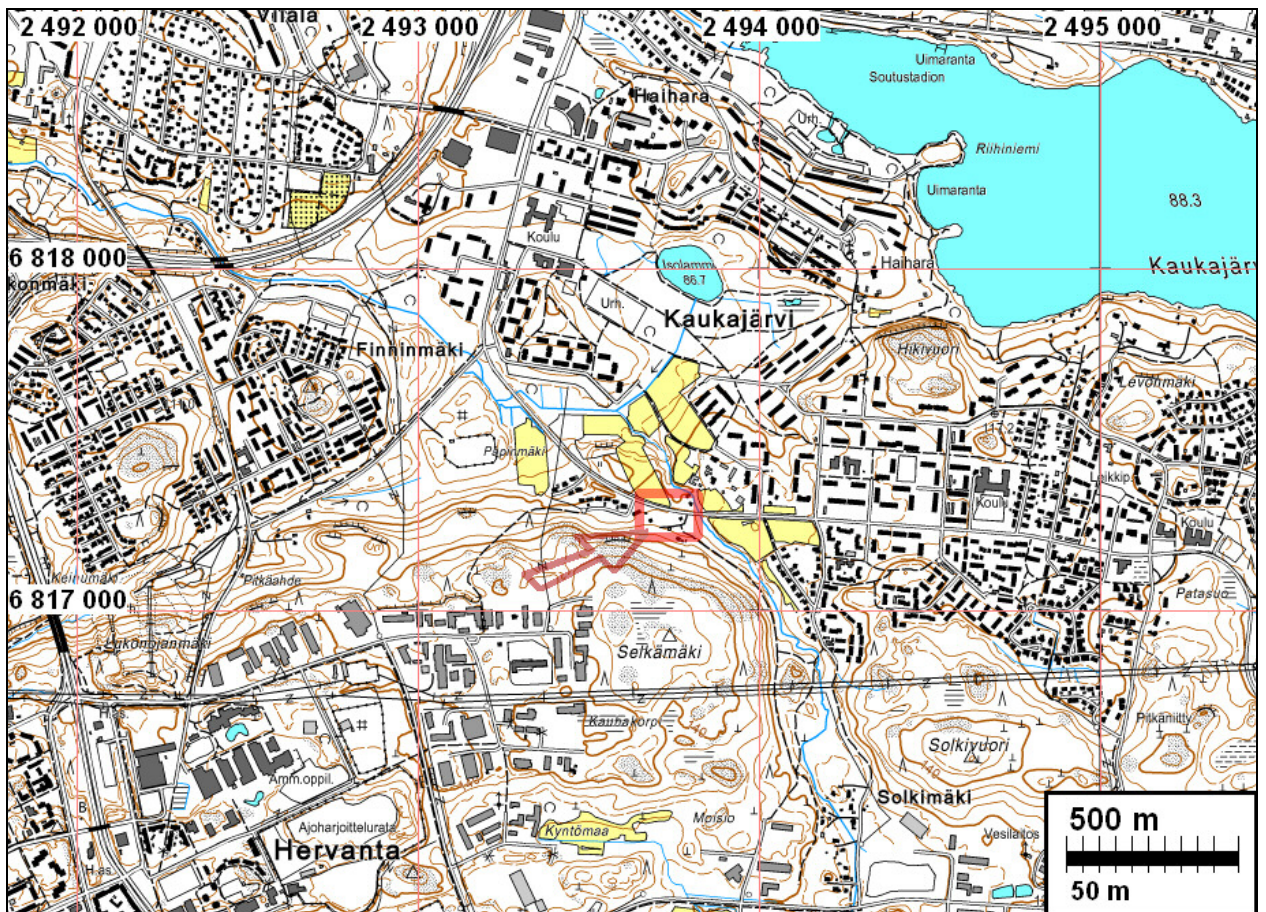
Kartat ovat toimitus CD:llä erillisinä Tif -tiedostoina, mukana on myös karttojen asemointitiedostot (tfw), joiden avulla kartat voi tulostaa halutussa mittakaavassa.

Yleiskarttojen pohjakarttana on Tampereen kaupungin toimittama dxf-muotoinen kartta. Kaikki koordinaatit Tampereen kaupungin käyttämässä koordinaatiston esitysmuodossa, joka vastaa kkj peruskoordinaatiston 2. kaistan koordinaatistoa, josta on jätetty esittämättä kaksi ensimmäistä lukua (tuhannet ja sadat kilometrit).

*Ruutuavain:
nimetyt tasokaivausruudut
kaivausalueella.*

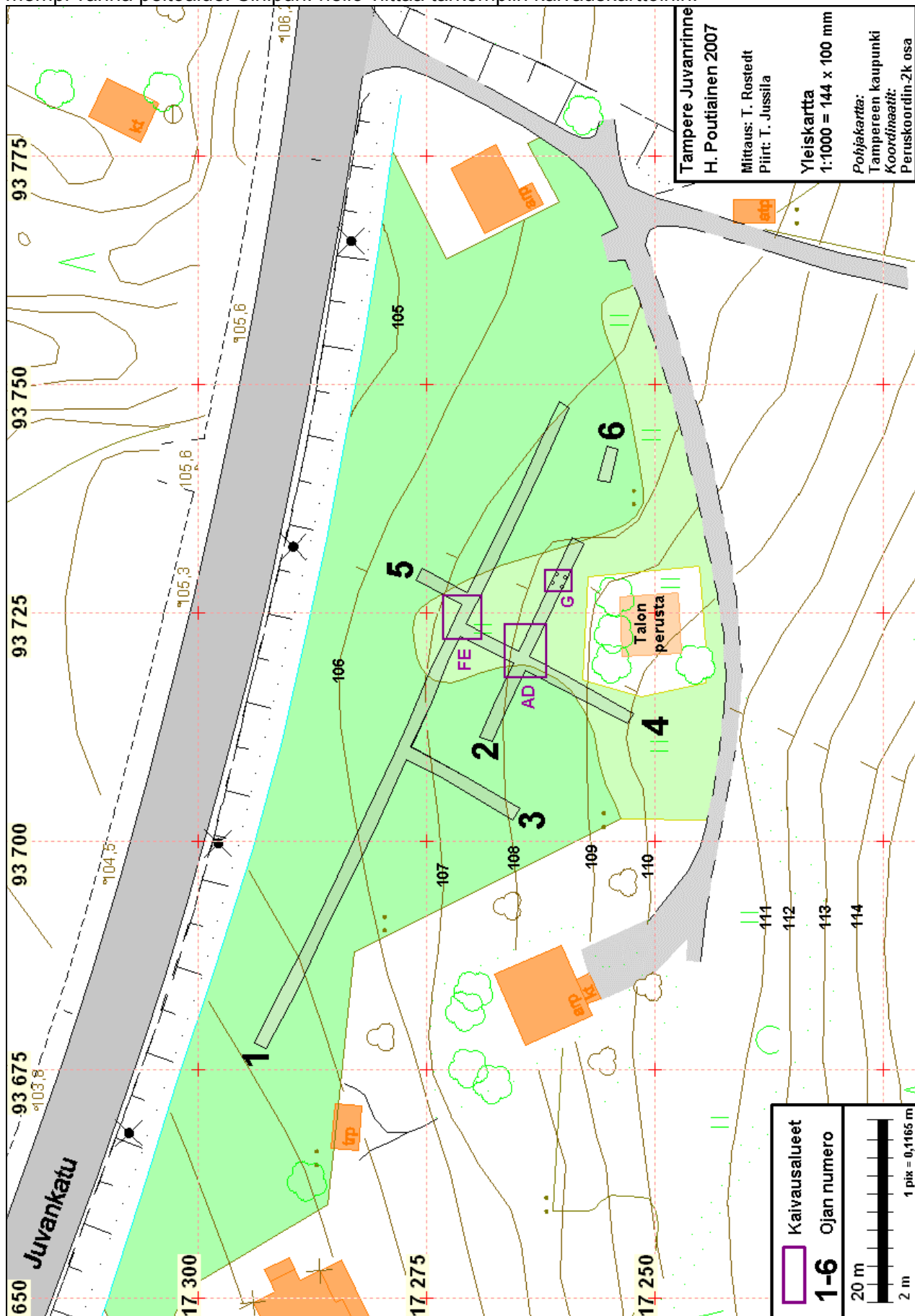


Paikannuskartta , maastokarttaote



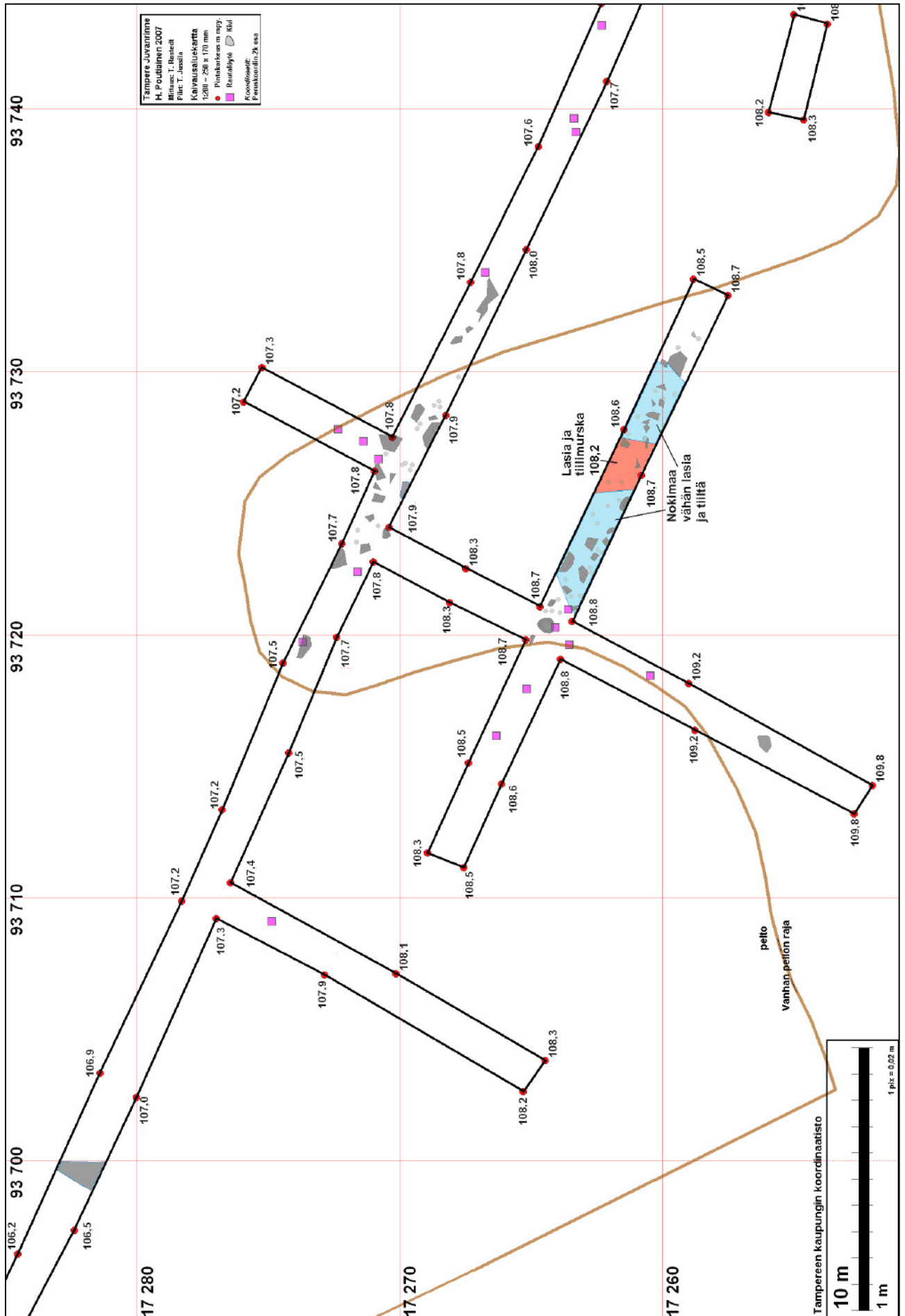
Yleiskartta 1:600

Vihreä = nykyinen peltomaa, vaaleampi vihr. on tuore (1900-luvun lopulla) pellonraivaus, tummempi vanha peltoalue. Sinipun. neliö viittaa tarkempiin kaivauskarttoihin.

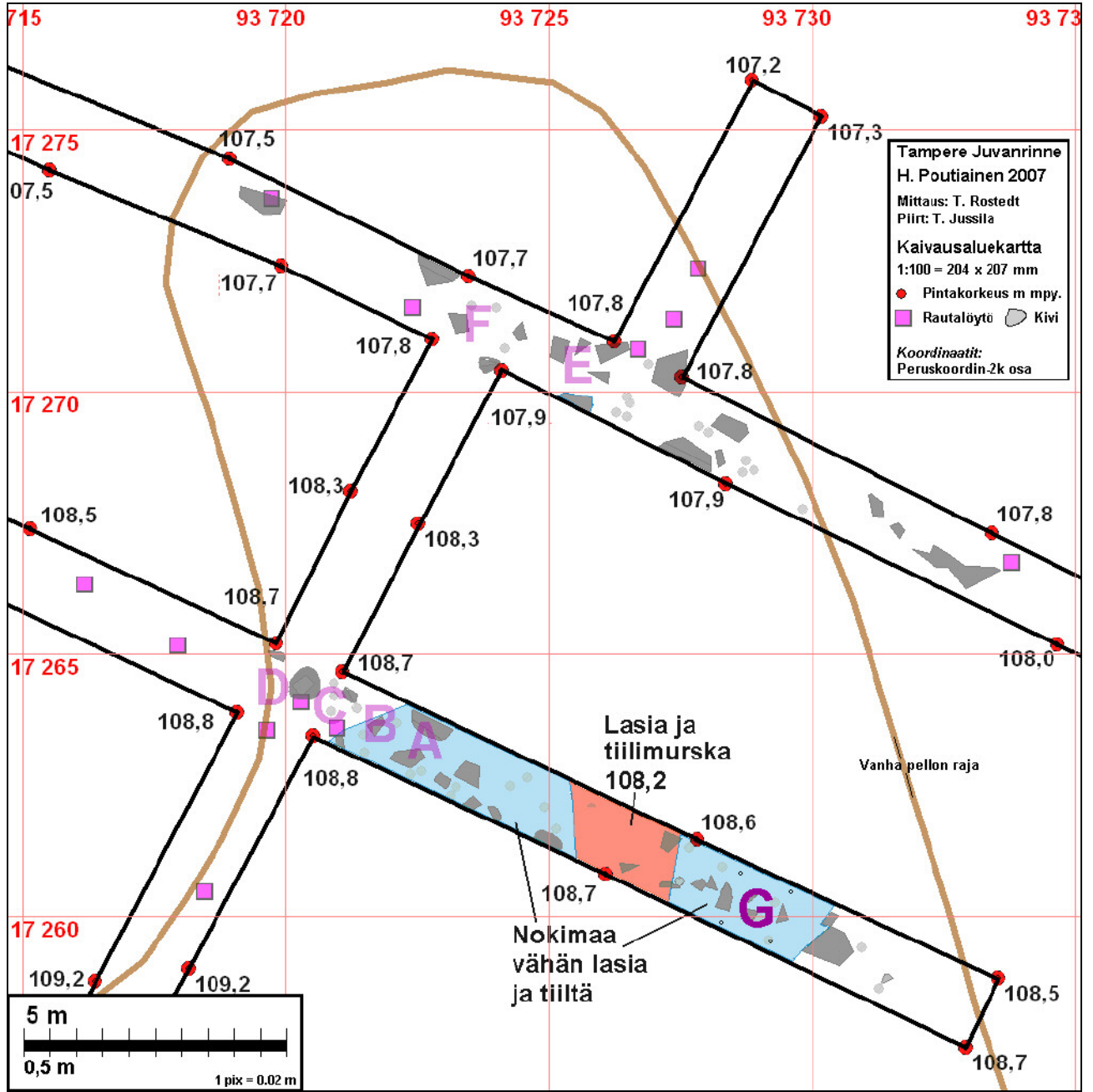


Kaivausalue, havainnot 1:200

Kivet – harmaa, sinipun. neliö rautalöytö (nauloja, metallin palasia, sinkkilöitä), pintavaaitus m mpy. Ruskea viiva = vanhan pellon raja.

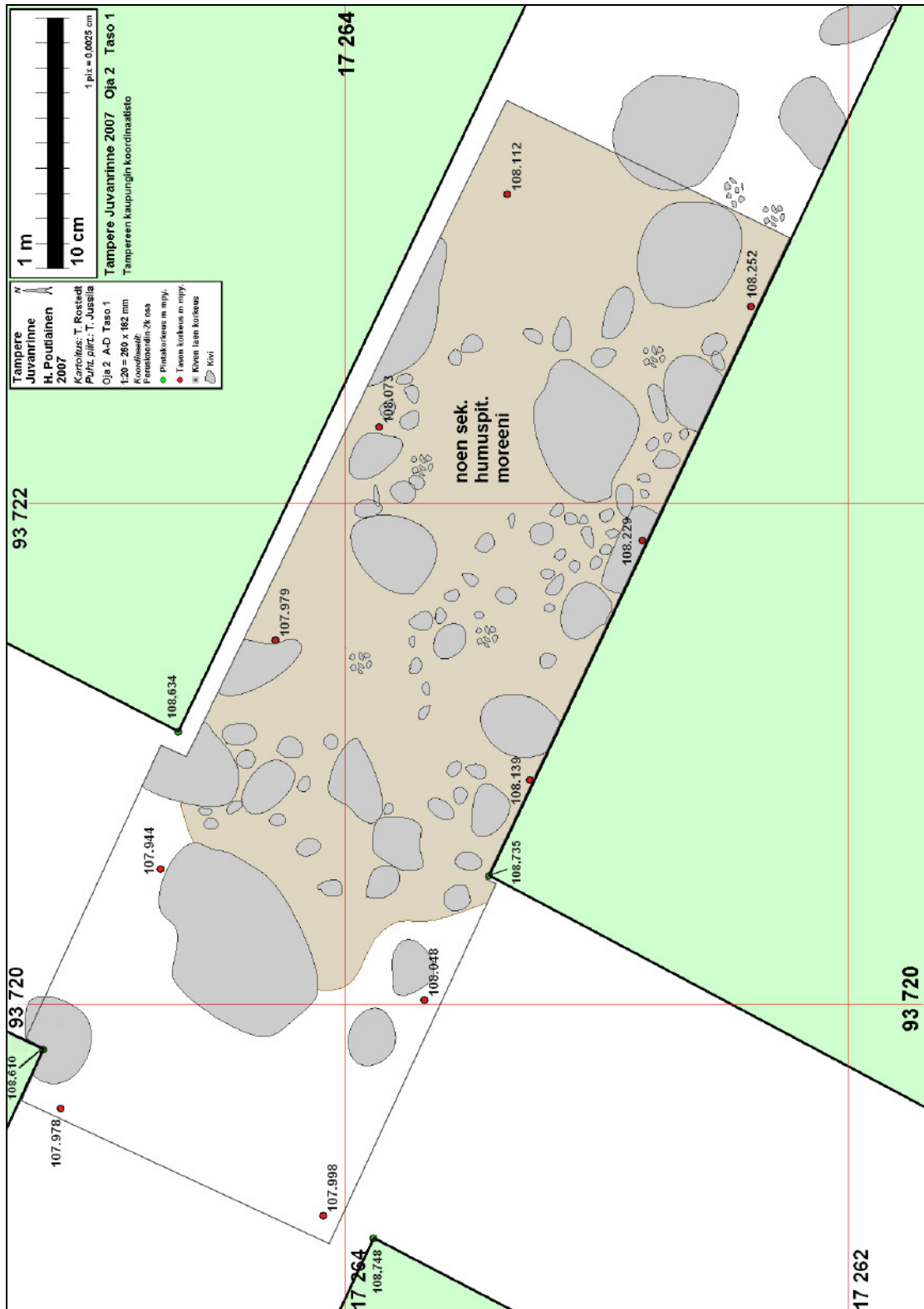


Kaivausalueet 1:120



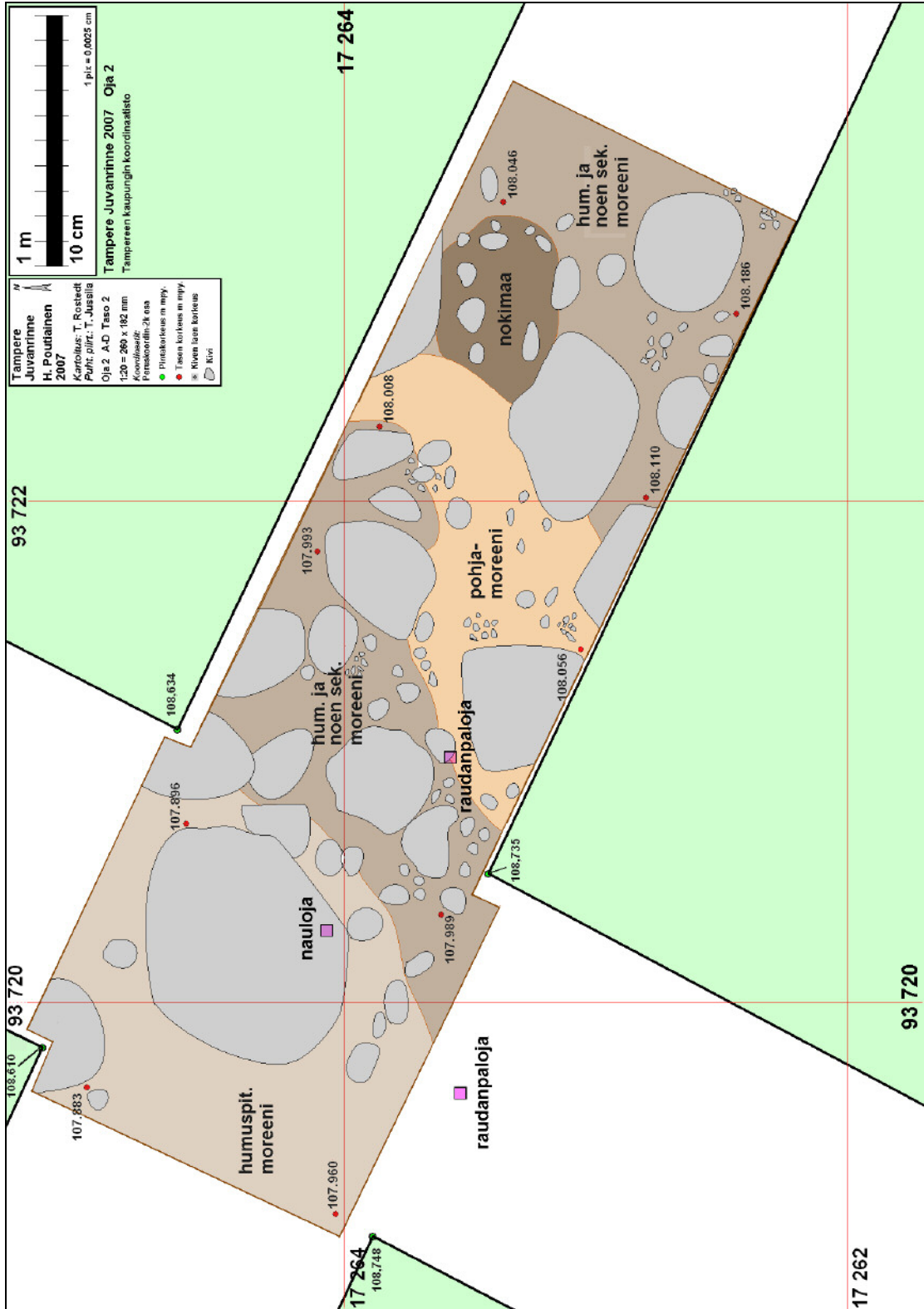
Alue A-D, Oja 2, 1:25

Taso 1



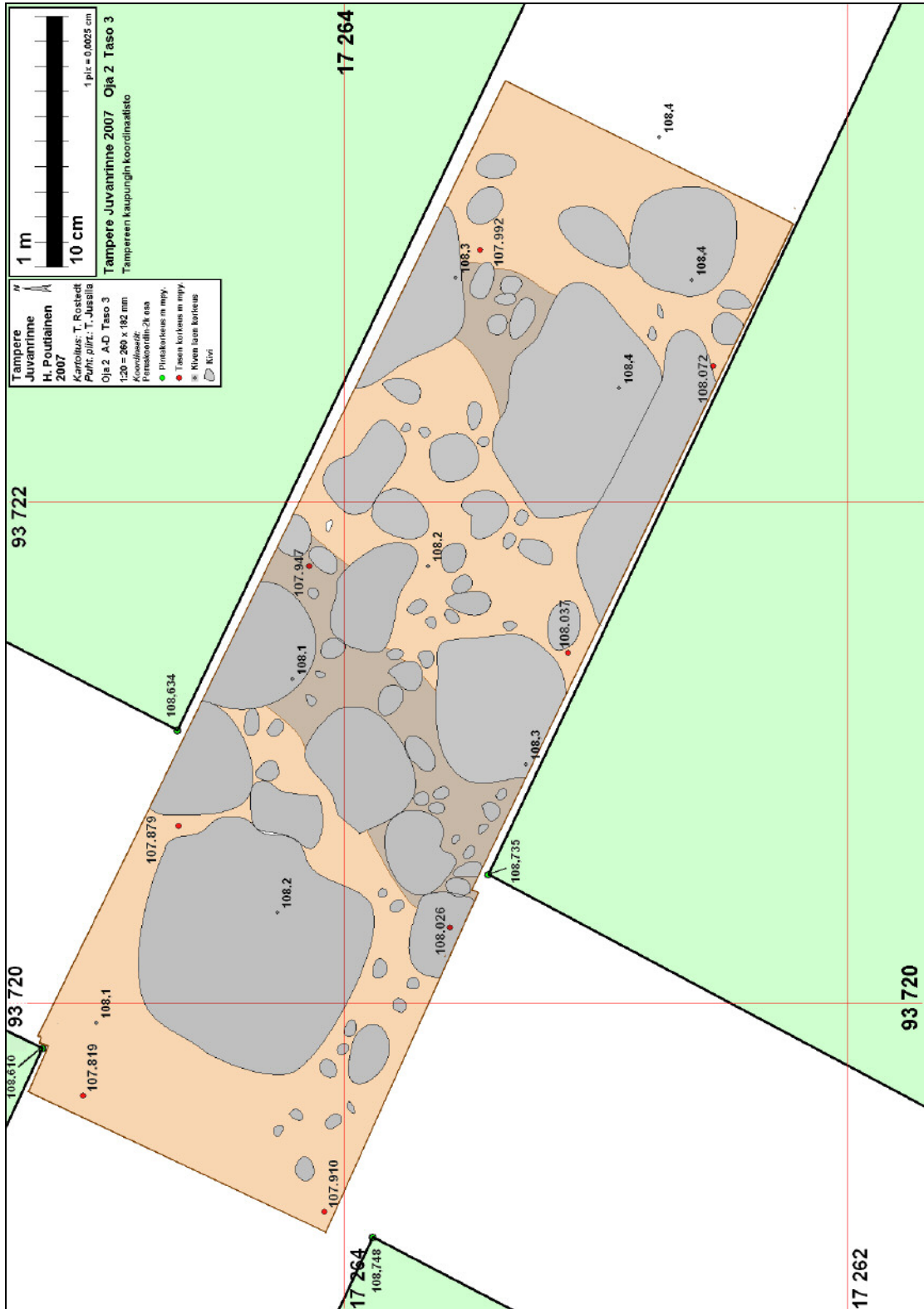
Taso 2

1:25



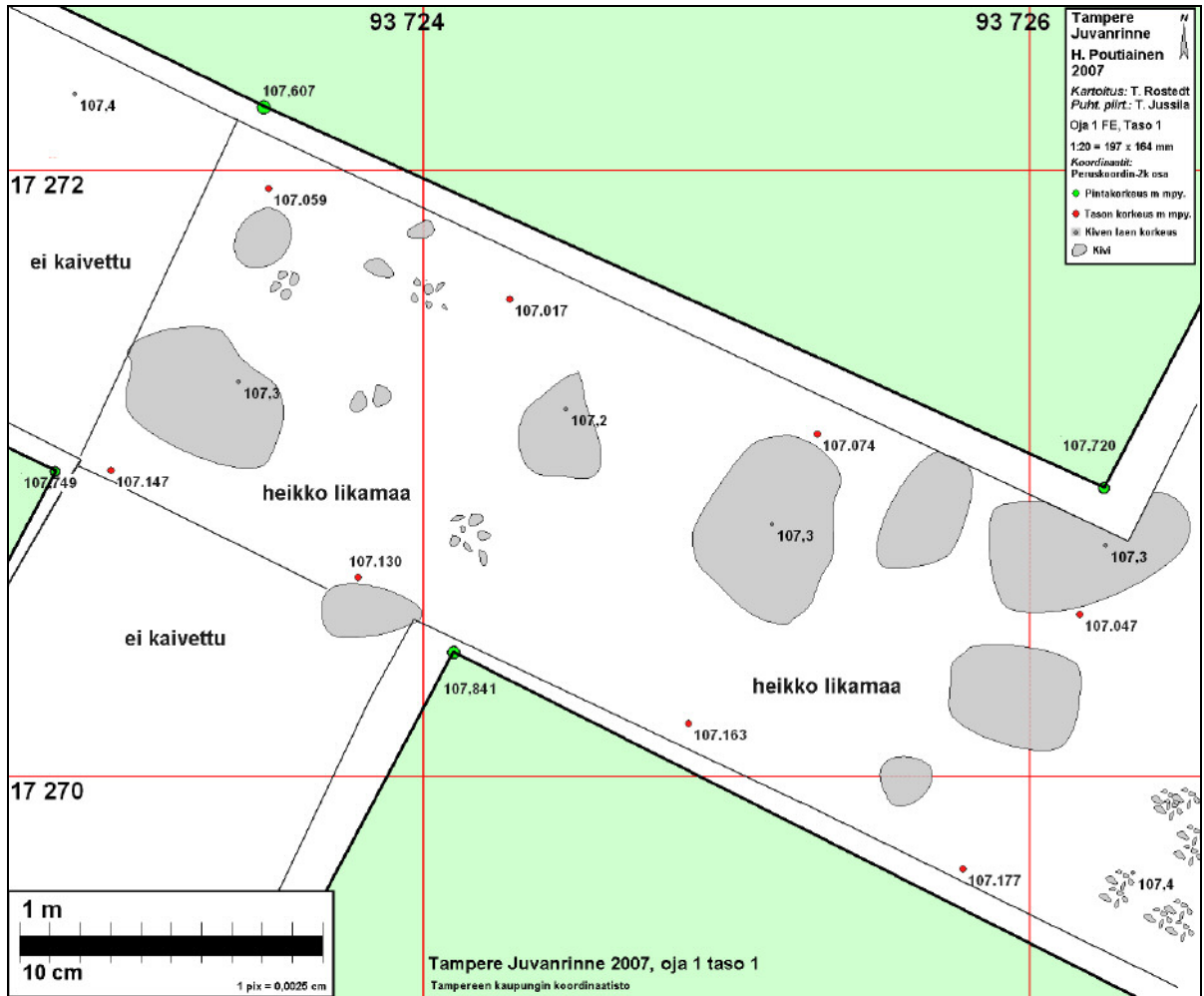
Taso 3

1:25



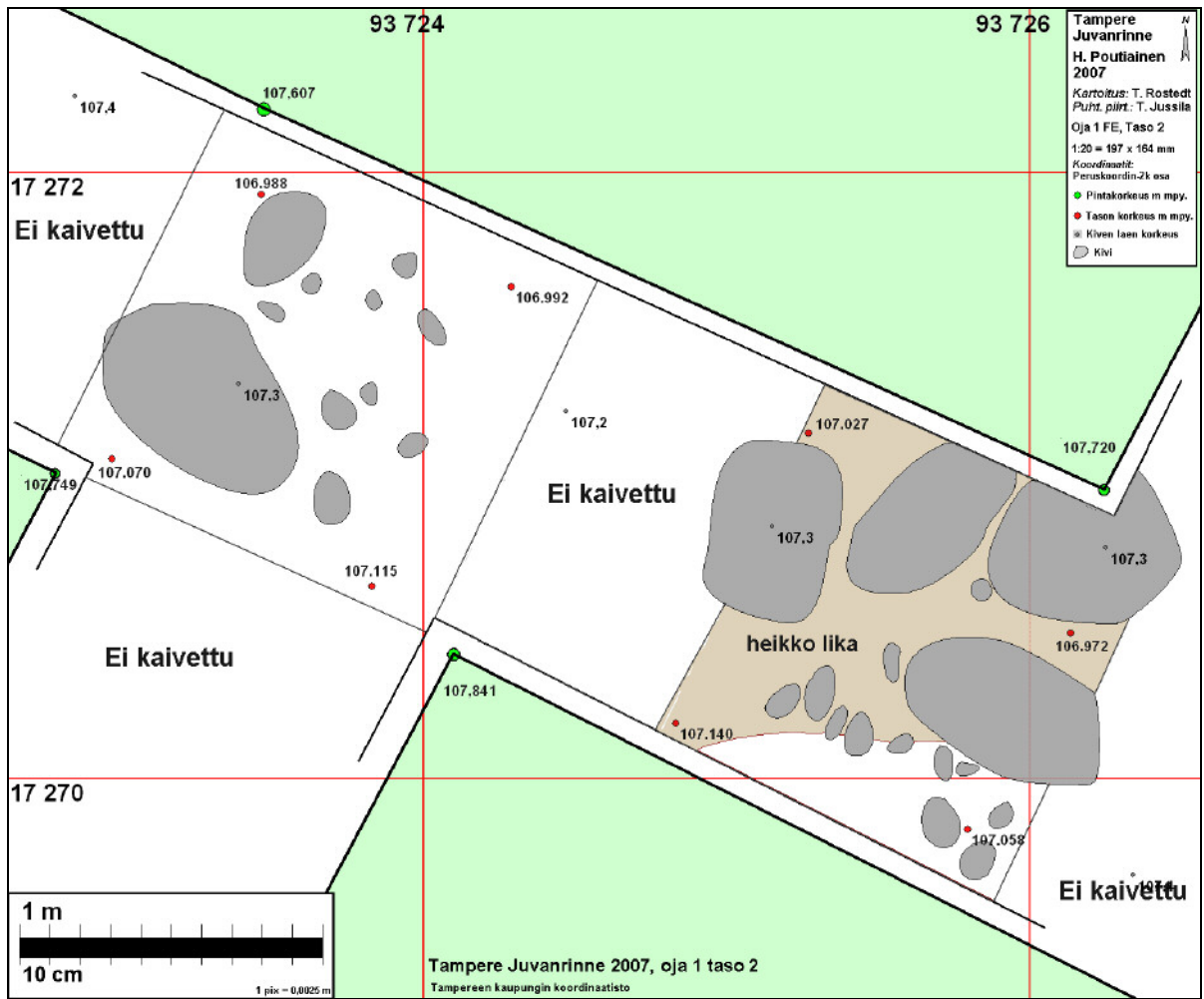
Alue E-F, Oja 1, 1:25

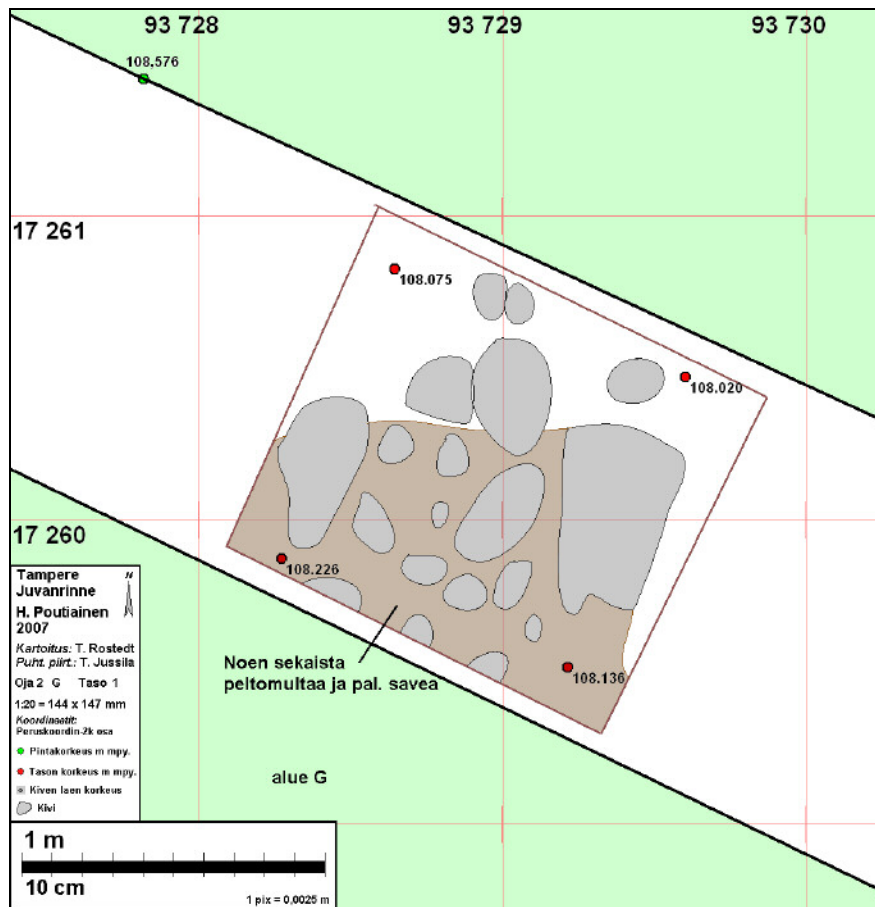
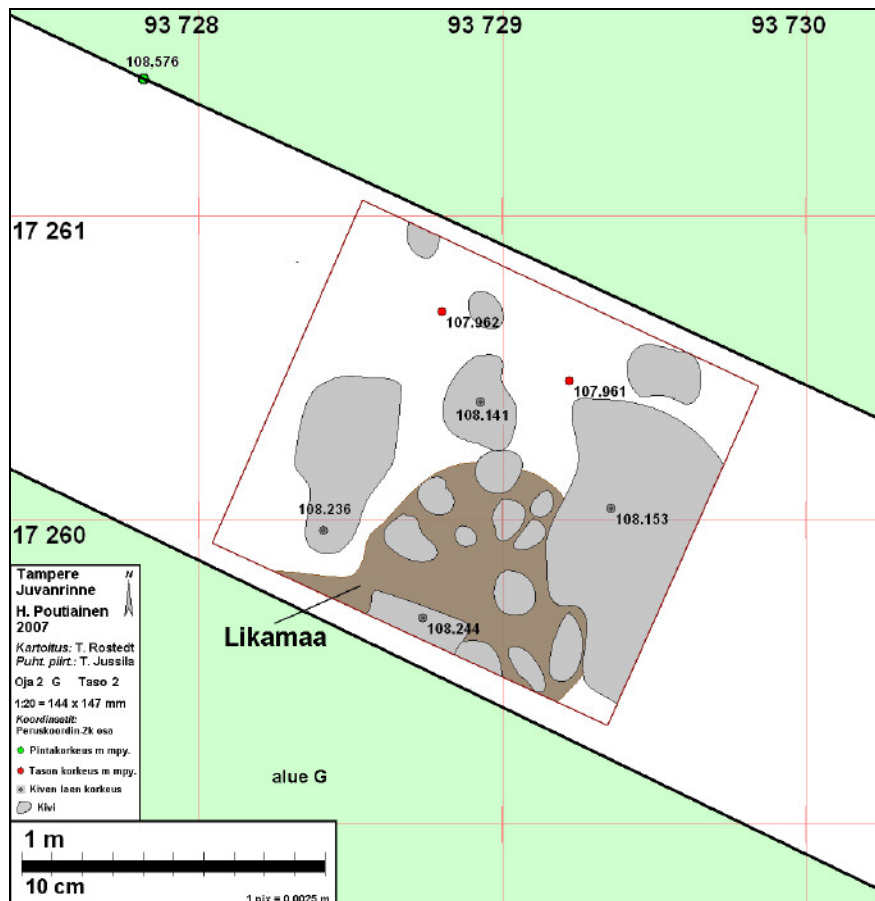
Taso 1



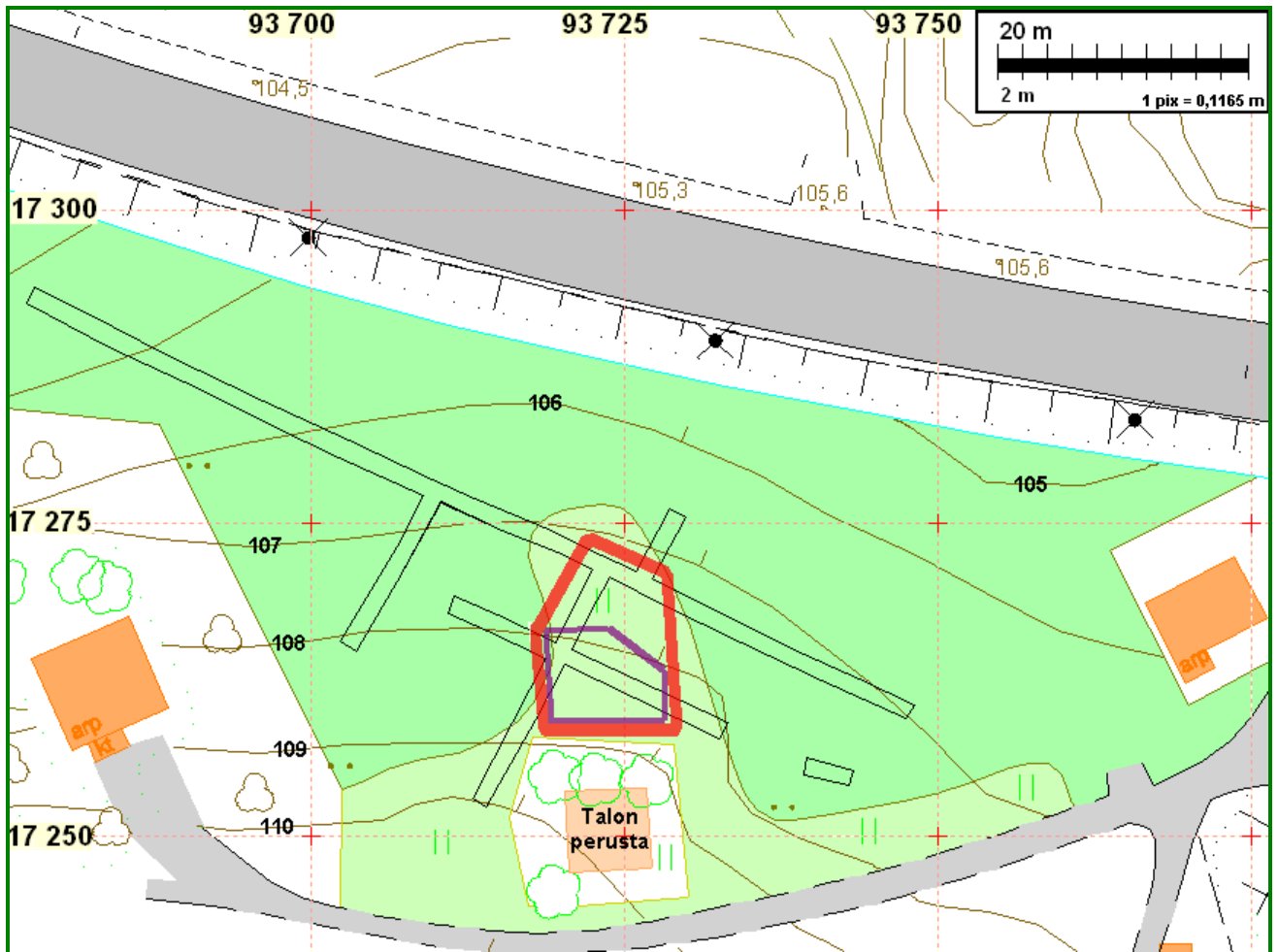
Taso 2

1:25



Alue G, Oja 2, 1:25**Taso 1****Taso 2**

Tulkinta, alue jossa rakenteita



Punaisella alue jonka sisällä maan alaisia rakenteita. Sinipunaisella rajattu alue jonka sisällä tiiltä – oletettavasti asuinrakennuksen tms. jäänteitä.

Vaalean vihreä on Tampereen kaupungin pohjakartassa merkitty alueeksi jossa ei peltoa ja joka nyt on tasattu peltomaaksi – tosin nyt heinällä tai nurmikkona. Tummempi vihreä on vanha peltoalue.

VANHAT KARTAT

Kaikkia tarkasteltuja karttoja ei ole tulostettu tähän raporttiin. Kaikki kartat CD:llä.

Isojakokartta 1783.

Tutkimusalue merkitty neliöllä. Sen koillispuolella 1700-luvun Juvan kylätontti.



Kuninkaankartta

Ote Kuninkaankartasta (1700-luvun lopulta) nro 260. Tutkimusalue karkeasti paikantaen merkitty ympyrällä



VALOKUVAT

Koodi kuvatekstin alussa viittaa CD:llä olevaan alkuperäiskuvaan, joka on raporttiin huomattavasti pienennetty. Kaikkia CD:n kuvia ei ole tulostettu tähän raporttiin. Kuvatiedostojen nimessä on em. koodin lisäksi lyhyesti kuvanottoaika ja suunta.

Yleiskuvat



P1010564 Yleiskuva ennen kaivausta. Itäpäästä länteen.



P1010565 Yleiskuva ennen kaivausta. Juvankadulta länteen alueen itäpäästä.



P1010566 Yleiskuva ennen kaivausta, länsipäästä itään.



P1010569 Yleiskuva kun koeojat avattu, itäpäästä länteen. Kuvassa keskellä ojan 1 itäpää.



P1010571 Yleiskuva länsipäästä kun oja 1 avattu



Ojaa 1 avataan. Länsipäässä, kuvattu itään. Kuvassa Schulz ja Poutiainen (valvoo).

Oja 1



Koeojan 1 länsiosa. Profiilissa läjitysmaakerros ja sen alla vanha pellon pinta. Sen alla pohja-
maan ja kyntökerroksen rajalla kynnonmerkit.

P1010575 Koeojan 2 kiv



P1010574 Koeojan 1 EF kiveystä lännestä, Taso 0.



DSC00593 Koeojan 1 EF kiveystä lännestä, Taso 0.



P1010573 Koeijan 1 FE kiveystä idästä, taso 0



P1010587 Koeija 1 ruutu F taso 1



P1010588 Koeoja 1 ruutu F taso 1



P1010597 Koeoja 1 ruudut F ja E taso 2 idästä



P1010598 Koeoja 1 ruudut E ja F taso 2 lännestä

Oja 2



P1010576 Koeojan 2 kiveystä (ruutu C) lähtötasossa 0



DSC00600. Ruutu C, eteläprofiili lähtötasossa. Päällä lajityskaakerros, sen alla ohut vaaleampi alkuperäinen pinta ja sen alla musta nokinen kulttuurikerros.



DSC00630, ruudun A-G välillä, lähtötasossa tiiltä ja lasia kulttuurikerroksessa.



P1010579 Koeojan 2 kulttuurikerrosta ja kiveystä idästä ruuden G tasalta (etuallalla)



P1010581 Koeoja 2 ruudut A_D taso 1 lännestä



P1010582 Koeoja 2 ruudut A_D taso 1 idästä



DSC00643. Ruutu AB tasossa 1.



P1010586 Koeoja 2 ruudut B_D taso 1



P1010590 Koeoja 2 ruudut A_D taso 2 lännestä



P1010591 Koeoja 2 ruudut A_D taso 2 idästä



P1010592 Koeoja 2 ruudut B_C taso 2



P1010593 Koeoja 2 ruudut A_B taso 2



P1010594 Koeoja 2 ruudut C_D taso 2



P1010596 Koeoja 2 ruutu G taso 1



Koeoja 2 itään etualalla ruutu D.



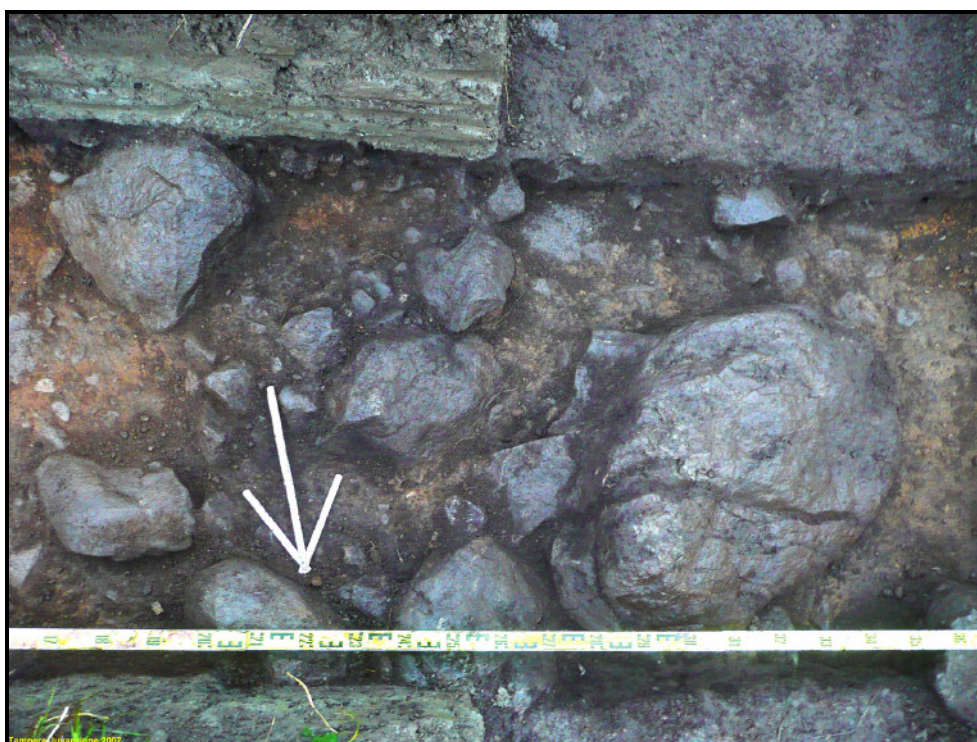
P1010601 Koeoja 2 ruutu G taso 2



P1010602 Koeoja 2 ruudut A_D taso 3 idästä



P1010604 Koeoja 2 ruudut A_B taso 3



P1010605 Koeoja 2 ruudut C_D taso 3



P1010606 Tiilikkerros koejassa 2 leikkauksessa ruutujen G ja D välisellä alueella



P1010607 Tiilikkerros koejassa 2 leikkauksessa ruutujen G ja D välisellä alueella

Työkuvia

P1010599 Työkuva. Rostedt ja Schulz mittaavat takymetrillä



Poutiainen ja Rostedt
Alla: Jussila ja Rostedt



Löytökuvia

P1010663 Tiiliä Koejasta 2 rakenteen vierestä.



Tasolasia



P1010666 Rautanauloja, rautalenkki ja punasavikeramiikkaa.