

Tampere

Hervantajärven osayleiskaava-alueen muinaisjäännösinventointi 2007



Timo Jussila



Kustantaja: Tampereen kaupunki

Sisältö:

| | |
|--------------------------|----------|
| Perustiedot | 2 |
| Inventointi | 3 |
| Kartat | 4 |

Kansikuva: Tyypillistä alueen metsämaastoa tutkimusalueen keskiosassa

Perustiedot

Alue: Hervantajärven osayleiskaava-alue, Hervantajärven pohjoispuolinen alue, ks. kartta. Pääpaino suunnitellulla maankäytön alueella.

Tarkoitus: Tarkistaa kattavasti, onko kaavoitettavalla alueella muinaisjäänköksiä, etsiä uusia muinaisjäänköksiä.

Työaika: Kenttätyöaika: 23.11.2007.

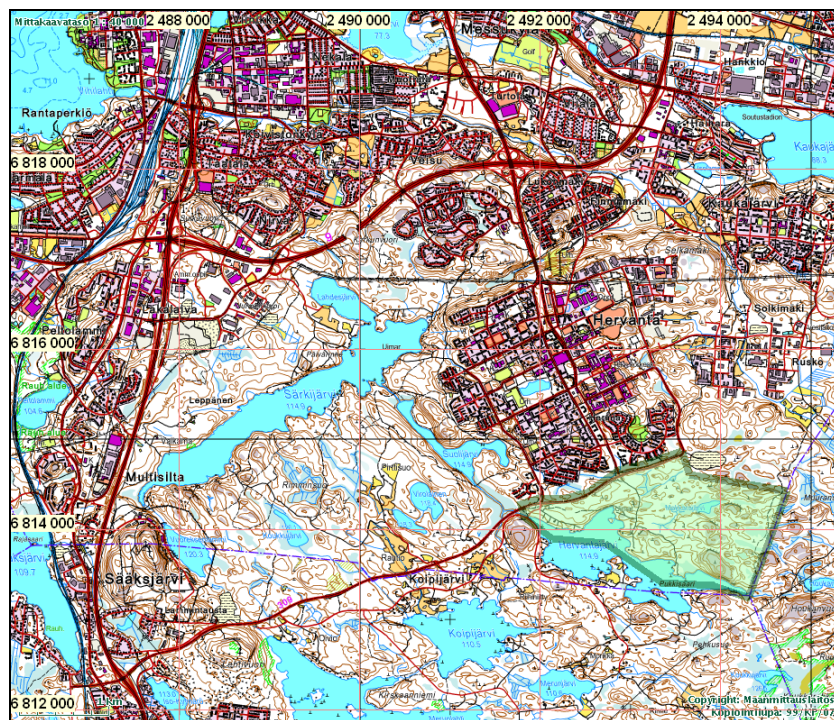
Kustantaja: Tampereen kaupunki

Tekijät: Mikroliitti Oy, Timo Jussila, maastotyössä lisäksi Tapani Rostedt ja Hannu Poutainen.

Aiemmat tutkimukset: - alueella ei ole suoritettu inventointeja.

Tulokset: Kaavoitettavalta alueelta ei ennestään tunnettu muinaisjäänköksiä. Kattavan tarkastuksen jälkeen kaavoitettavalla alueella ei havaittu kiinteitä muinaisjäänköksiä.

Paikannuskartta:



Tutkimusalue merkitty vihreällä.

Inventointi

Inventoinnin maastotyö tehtiin 23.11.2007 iltapäivän aikana kolmen arkeologin voimin. Hervantajärven ranta-alueet tarkastettiin kattavasti koko matkaltaan – paitsi pihamaat, joita ei tarkastettu. Sisämaassa kuljettiin kolmella eri satunnaisella reitillä – aluetta siis tutkittiin pistokokein, pääpainon ollessa alueen länsiosassa. Alueen maasto on itäosassa, korkeiden rantakallioiden takana kivistä moreenimaata ja maaperä hienoaineksista ja siten monin paikoin hyvin märkää, kuusivaltaista korpimetsää avokallioisten kumpareiden välillä. Maaperä kaiken kaikkiaan kivistä ja sellaista maastoa, jossa ei hiiltä saati tervaa polteta, joten näitä varsin yleisiääkään muinaisjäännöstyypppejä ei alueella tavattu. Alueen itäpuoliskossa on luontopolkujen verkosto. Rannat ovat kivisiä, kallioisia tai soisia, joskin muutamissa kohdin oli sellaista hieman tasaisempaa rantamaastoa jossa periaatteessa voisi olla pyyntikulttuurin pienialainen asuinpaikka. Koekuopissa ei kuitenkaan havaittu mitään ihmistoimintaan viittaavaa.

Erikseen tarkastettiin alueelta aikanaan Tampereen Museoon saatu ilmoitus mahdollisesta kivirakenteesta ja –esineistä. Järven itärannalla asuva Esko Vuoristo epäili löytäneensä kiviesineitä kivirakenteelta vaikuttaneesta kasasta järven rannasta. Tapasin herra Vuoristo paikan päällä. Kiviesineiksi epäillyt olivat veden esineen näköisiksi hiomia luonnonkiviä. Kivirakenne osoittautui rantakallion kupeessa olevaksi vanhan rantatörmän kohoumaksi, jossa kiviä oli pinnassa näkyvissä enemmän kuin vieressä. Järveä on aikanaan laskettu n. 50-70 cm. Haastatelin alueen luonnon hyvin tuntevaa Vuoristoa mahdollisista muista havainnoista, mutta mitään ihmisen tekemiä (vanhoja) rakenteita hän ei muistanut metsissä havainneensa. Vuoristo kertoi että järven etelärannalla olevassa niemessä sijaitsevassa Matinlahden talossa olisi sieltä löytyneitä mahdollisia kiviesineitä.

Lopputulos on, että tutkimusalueella ei ole kiinteitä muinaisjäännöksiä.

Espoossa 3.1.2008

Timo Jussila

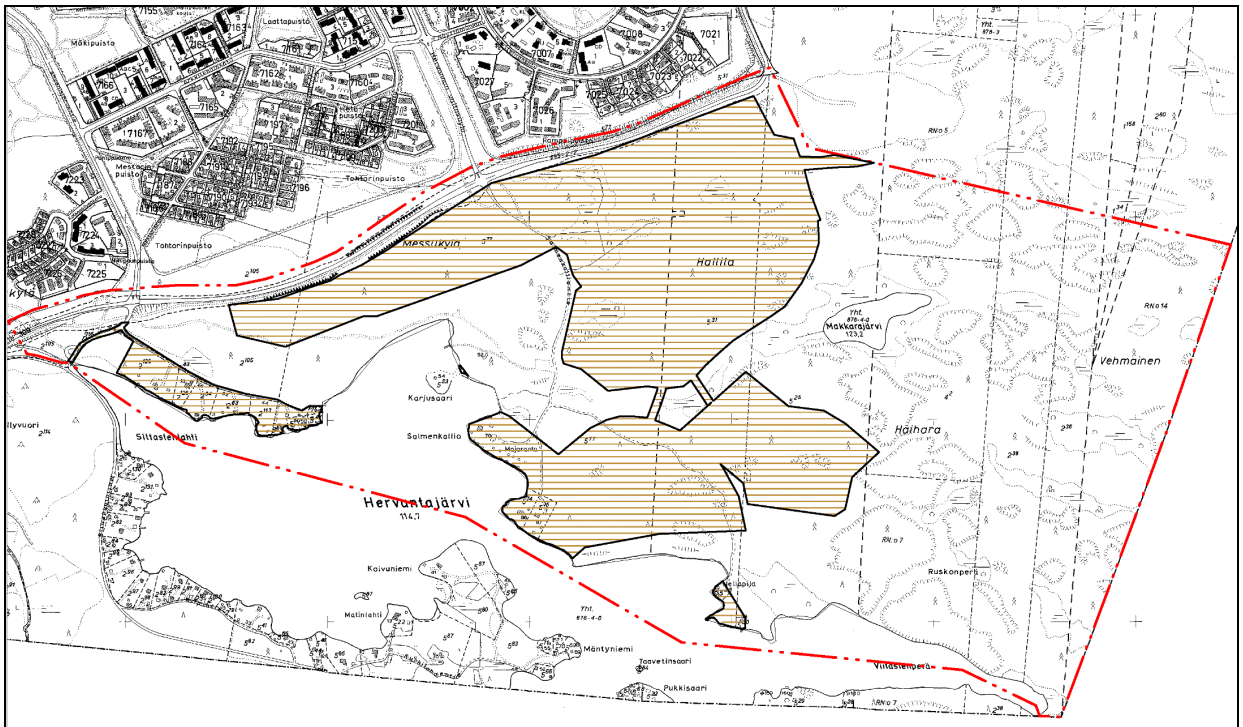


Ylh: Järven rantamaastoa

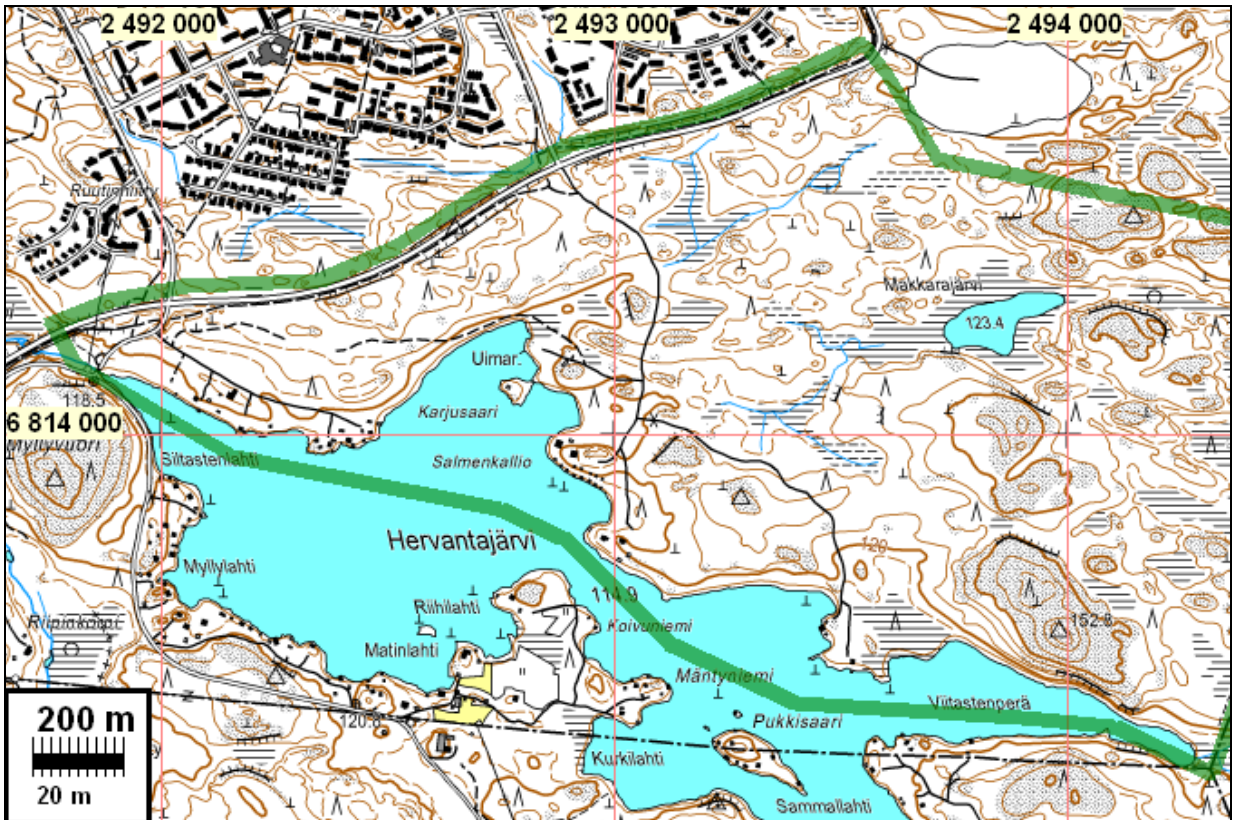


Oik: metsämaastoa kauempana rannasta

Kartat



Osayleiskaava-alue. Alueet mille suunnitellaan maankäyttöä rajattu keltaisella. Kartta: Tampereen kaupunki.



Maastokarttaote.