

**Urjala  
Urjalankylä  
mt. 230 parannusalueen ja  
suunnitellun kevyen liikenteen väy-  
län alueen  
muinaisjäännöskartoitus  
2011**



**Hannu Poutiainen  
Tapani Rostedt  
Timo Sepänmaa  
Timo Jussila**



**Kustantajat: Pirkanmaan ELY-keskus**

**Sisältö:**

<b>Perustiedot</b> .....	<b>2</b>
<b>Kartoitus</b> .....	<b>4</b>
Kylätontin alue tien länsipuolella .....	5
Kylätontin länsipuolinen ja maantien pohjoispuoleinen peltoalue.....	6
Tien eteläpuolinen alue, virran länsipuolella .....	6
Kivisakariston itä- ja maantien pohjoispuolinen laaja peltoalue.....	6
I maailmansodan aikaiset varustukset .....	7
<b>Yhteenveto</b> .....	<b>7</b>
<b>Kartat</b> .....	<b>8</b>
Kaikki havainnot, kooste. Symboliselitys.....	8
Kivikautiset havainnot.....	11
Rautakautiset-keskiaikaiset havainnot .....	12
Uudan ajan havainnot.....	13
Muinaisjäännösrajaus.....	14
Koekuopat .....	16
<b>Vanhat kartat</b> .....	<b>16</b>
<b>Havaintoluettelot</b> .....	<b>21</b>
Pintalöydöt.....	21
Kuppikivet.....	24
Rakenteet.....	24
Koekuopat .....	25
<b>Valokuvia</b> .....	<b>30</b>

*Kansikuva:* Kivisakariston itäpuolista peltoa tien eteläpuolella, itään. H. Poutiainen metallinpaljastimen kanssa tutkimassa aluetta

---

**Perustiedot**

*Alue:* Urjala, Urjalankylä, mt. 230 varteen suunnitellun kevyenliikenteenväylän ja muun parannusalueen muinaisjäännöskartoitus. Tutkittu alue ulottuu Urjalankylän sillasta runsaat 300 m itään ja n. 400 m länteen.

*Tarkoitus:* Selvittää onko alueella ja sen liepeillä muinaisjäännöstä ja alustavasti muinaisjäännösten rajausta mt 230 parannusalueella

*Työaika:* Kenttätyöaika: 16.-23.5.2011

*Kustantaja:* Pirkanmaan ELY-keskus.

*Tekijät:* Mikroliitti Oy, Hannu Poutiainen, Tapani Rostedt ja Timo Sepänmaa. Valmistelu ja raportin viimeistely T. Jussila.

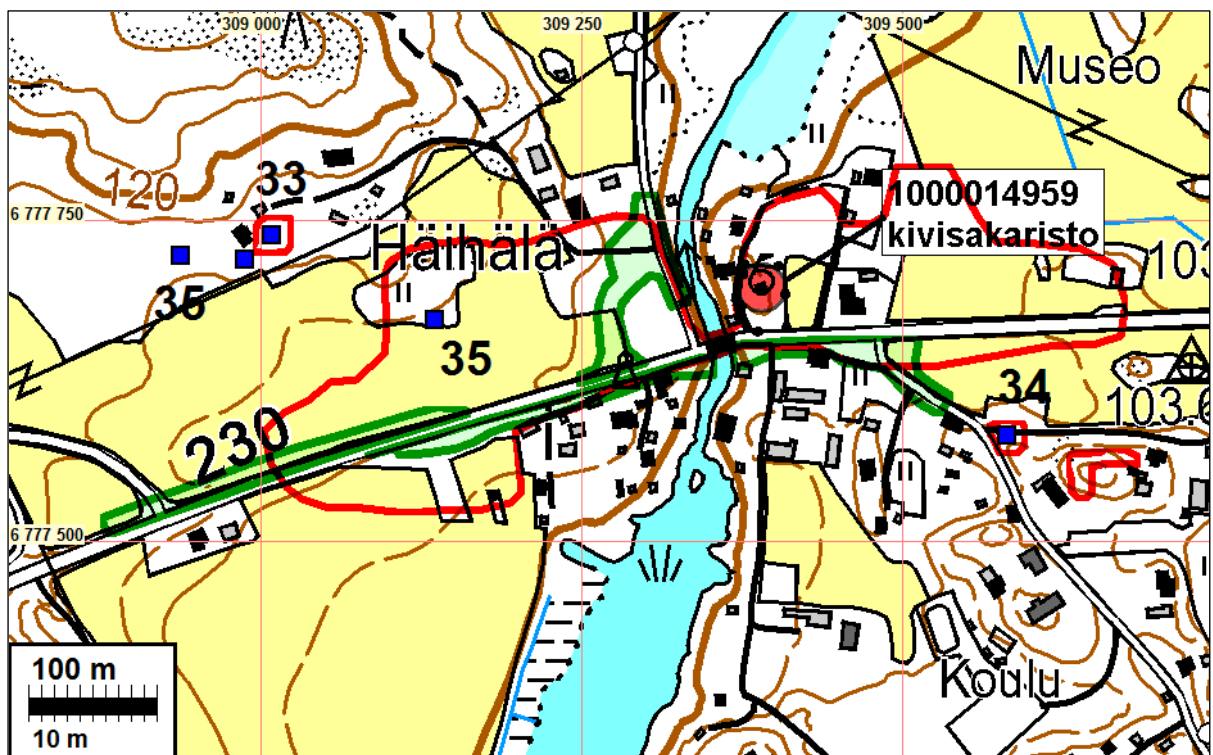
*Aiemmat tutk:* Pohjakallio inv. 1983 ja 1989.

*Yhteenveto:* Alueella tunnettiin ennestään Urjalan vanhan kirkon paikka, ns. kivisakaristo. Lähistöllä sijaitsee Kukkuramäen ja Häihälän rautakautiset kalmistot sekä Häihälän kuppikivet. Lähistöllä on myös 1. ms. varustuksia. Arkistotutkimusvaiheessa todettiin että Urjalankylän 1600-1700 –lukujen kylätontti sijoittuu tienparannusalueelle. Maastotutkimuksessa todettiin kylätontin olevan osittain arkeologisesti ehjä, muinaisjäännös. Mt. 230:n molemmin puolin, lähes koko tutkimusalueella havaittiin merkkejä rautakautisesta asuinpaikasta, sekä osalla aluetta keski-aikaisesta asuinpaikasta. Alueella havaittiin laaja kivikautinen asuinpaikka joka ulottuu tutkimusalueella mt. 230:n varteen. Alueella on vanhan tien jäänteitä ja siihen liittyvä kivetty siltarumpu. Tutkimusalueella on laaja moniaikainen muinaisjäännös: kivi-

kautinen, rautakautinen, keskiaikainen ja uudenajan alkuun ajoittuva asuinpaikka, sekä kivi-sakastin alue ja vanhaan tiehen liittyviä rakenteita. Saman aikaisesti tämän tutkimuksen kanssa inventointiin mt. 230:n vartha samaiseen tienparranushankkeeseen liittyen Naurismonmäen alueella, Urjalankylästä 1.8 km länteen. Siitä on erillinen raportti. Raportin kaikki koordinaatit ovat ETRS-TM35FIN.



Yllä: Urjalankylän tutkimusalue keskellä ympyrän sisällä. Naurismon alue vas. pienempi ympyrä. Ennestään tunnetut muinaisjännökset eri symbolein. Alla olevan kartan selitys seur. sivulla.



Edellisen sivun maastokarttaan merkitty vihreällä uudet, suunnitellut väylät (31.12.2009 suunnitelmaportaan mukaan). Punaisella viivalla on merkitty tässä tutkimuksessa todettu yhtenäinen muinaisjäännösalue.

*Eri symbolein aiemmin tunnetut jäännökset:*

33: Häihälä 1 (887010033), rautakautinen polttokalmisto, kaiv. Hackman 1916-7, löydöt pääosin merovinkiaikaisia.

34: Kukkuramäki (887010034), rautakautinen kalmisto, merovinkiaika, tutk. Hackman 1927.

35: Häihälä 2 (887010035), kuusi (9) kuppikiveä.

Kivisakaristo 1000014959, oletettavasti 1520 luvulla rakennettu tai aikaisintaan 1490-luvulla. Viimeinen puukirkko purettiin alueelta v. 1806. Sakariston alueella myös vanha hautausmaa ja hautakiviä.

Urjalankylän varustukset (1000002015), laa 1. ms linnoitusalue jossa 10 osa-alueita (sakastista kaakkoon ja etelään).

### **Kartoitus**

Maantien 230, Urjalasta Huittisiin, varteen on suunnitteilla kevyenliikenteenväylä sekä muita suhteellisen pieniä tienparannuksia. Hankeen johdosta Pirkanmaan maakuntamuseo antoi luvun (dnro 7.1.2008 dnro 8629/550/2007 ja 20.7.2010 dnro 122/2010) jossa edellytettiin arkeologisia tutkimuksia Urjalankylän alueella sekä Naurismonmäen alueella. Tarvittavien tutkimusten piti selvittää onko suunnitelma-alueella kiinteää muinaisjäännöstä. Mt. 230:n lähialueella ja liepeillä on useita ennestään tunnettuja muinaisjäännöksiä, mutta suunnitellun kevyenliikenteenväylän ja muiden tienparannuskohtien kohdalla niitä ei ennestään tunnettu. Pirkanmaan ELY-keskus tilasi tutkimuksen Mikroliitti Oy:ltä 13.1.2011. Arkistotyövaiheessa kävi ilmi, että suunnitellut tien parannukset ja kevyenliikenteenväylä osuvat 1600-1700 –luvun karttojen mukaiselle Urjalankylän kylätontille, joka kartta- ja ilmakuvatarkastelun perusteella on osittain arkeologin näkökulmasta ehjää maastoa ja siten ainakin alustavasti muinaisjäännös. Sen takia Mikroliitti Oy katsoi tarpeelliseksi pyytää Museovirastolta tutkimusluvan Urjalankylän alueella tehtävään kartoitukseen. Museovirasto antoi tutkimusluvan 29.3.2011 (dnro 005/302/2011).

Arkeologinen kenttätyö tehtiin kolmen arkeologin voimin pääosin hyvissä maasto- ja sääoloissa 16.-23.5.2011. Inventointiajankohtana viljapelloilla oli matala oras sekä peltosaarekkeissa ja muilla peitteisillä alueilla varsin matalaa aluskasvillisuutta. Siten tien vierustan viljapelloilla oli mahdollista tehdä sekä pintapöimintä että metallinilmaisinsintäkin. Peitteisillä alueilla kuten metsäsaarekkeissa ja heinäpelloilla käytettiin menetelmänä koekuopitusta, kuopista kaivettu maa-aines seuloen sekä maanäytekairauksella, metallinilmaisinsintää ja silmänvaraista havainnointia. Samoja alueita käytiin siten läpi käyttäen erilaisia ja toisiaan täydentäviä inventointimenetelmiä. Lisäksi haastateltiin paikallisia asukkaita ja kotiseutuaktiiveja.

Pintapöiminnällä etsittiin mahdollisia anomaliaita kuten nokimaa-alueita, jotka voivat viitata esim. rautakautiseen tai varhaishistorialliseen asutukseen ja toimintaan. Lisäksi etsittiin artefakteja kuten kvartsi-iskoksia, keramiikkaa yms. Metallinilmaisinsinnällä pyrittiin löytämään metalliesineitä paitsi maanpinnalta myös syvemmältä maaperästä. Maanäytekairauksella etsittiin mahdollisia merkkejä maaperän anomaliaista, kulttuurikerroksista ja rakenteista. Silmänvaraisella havainnoinnilla etsittiin mahdollisia maanpinnan yläpuolella olevia muinaisjäännöksiä kuten röykkiöitä ja kuppikiviä. Koekuopitusta käytettiin paitsi täydentämään muilla menetelmillä saatuja havaintoja myös itsenäisenä kenttätyömenetelmänä.

Koekuopat sekä niihin liittyvät havainnot ja löydöt dokumentoitiin valokuvaamalla, mittaamalla ja kirjallisilla dokumenteilla. Sama koskee soveltuvin osin metallinilmainsinissä ja pintapöiminnässä tehtyjä havaintoja ja kerättyjä löytöjä. Muussa silmänvaraisessa etsinnässä ja havainnoinnissa todetut kohteet dokumentoitiin valokuvaamalla, muistiinpanoilla ja mittauksilla. Paikannusmittauksissa käytettiin dgps laitetta, mittaustarkkuuden ollessa alle 0,3 m.

Tutkimus keskittyi aluksi aivan suunniteltujen uusien väylien kohdalle. Varsin pian kävi selväksi että uusien väylien alueella on lähes kaikkialla merkkejä muinaisjäänöksestä. Tutkimusta laajennettiin etäämmäksi uusista väylistä ja liittymästä jotta voitaisiin suunnitella niiden linjaukselle vaihtoehtoja. Tutkimuksen aikana kävi ilmi, että nyt havaitut merkit muinaisjäänöksestä ulottuvat varsin etäälle mt. 230:sta sen pohjoispuolella ja eteläpuolellakin usean kymmenen metrin etäisyydelle rakentamattomilla maastonkohdilla. Muinaisjäänösalueen rajausta selvitetiin tarkoin tiesuunnitelma-alueella, muutoin osittain maastotyössä tehtyjen havaintojen, maaston ja topografian perusteella kokemuseräisesti arvioiden.

### **Kylätontin alue tien länsipuolella**

#### Urjalankylän

V. 1768 kartan mukaan Urjalan kylän kylätontti on sijainnut virran molemmin puolin. Länsipuolella virtaa kylätonttia on ollut sekä tien etelä, että pohjoispuolella. 1600-luvun maakirjakartan perusteella kylätontti on ollut vain virran länsipuolella ja pääosin nykyisen mt. 230 pohjoispuolella, virran länsirannalla. Nykinen tie on jokseenkin vanhan (1700-l) tien kohdalla mutta virran kohdalla 10-20 m etelämpänä – vanha silta on sijainnut hieman nykyistä, v. 1871 rakennettua kaksiholvista kivisiltaa pohjoisempana. Urjalankylän kylätontista on arkeologisessa mielessä ehjänä säilynyt sen oletettavasti vanhin (hist. ajan puitteissa) osa mt. 230 pohjoispuolella, kolmen talon tonttimaat v. 1768 kartalla. Tien eteläpuolisesta, ilmeisesti nuoremasta kylätontin osasta on säilynyt sen läntisin tontti arkeologisesti ehjänä – tosin suurimmaksi osaksi pellossa. Virran itäpuolella oleva kylätontin osa on nyt rakennettua aluetta ja pihamaata, eikä tämä osa vanhasta tontista ulotu suunnitellulle kevyenliikenteen väylälle.

Virran länsipuoleinen ja tien pohjoispuoleinen kylätontti on nyt pusikkoista niittyä ja tontin pohjoisosa pihamaata. Kylätontin kohdalle on suunniteltu uusi liittymä.

Em. virran länsipuolinen ja tien pohjoispuoleinen kylätontin alue oli kenttätyön ajankohtana täysin peitteinen, mutta aluskasvillisuus oli vielä suhteellisen matalaa. Maaperä alueella on enimmäkseen hiesua tai hienoa hietaa. Silmänvaraisessa havainnoinnissa havaittiin yksi selvä kivi-raunio, jonka pinnalla tiiltä. Kyseinen raunio dokumentoitiin mutta sitä ei sen enempää tutkittu. Kahdessa muussa paikassa tontilla todettiin matalaa ja epämääräisen muotoista sekä pintakasvillisuuden peittämää mutta selvää kiveystä. Lisäksi tontin lounaisosassa havaittiin harmaakivistä rakennettu hylätty maakellari jonka iästä ei ole mitään varmaa tietoa. Se todennäköisesti liittyy kylätontin muuhun asutustoimintaan.

Alueelle kaivettiin 11 koekuoppaa, joista useissa todettiin selvää kulttuurikerrosta löytöineen sekä ainakin kahdessa koekuopassa selvää rakennetta: toisessa kiveys ja toisessa lovettua hirttä. Valtaosa löydöistä on historialliselta ajalta, eli mm. tiiltä, vihreää ikkunalasiasia, fajanssia, punasavikeramiikkaa. Lisäksi on yksi pala rautakauden tyyppin keramiikkaa sekä yksi kvartsi-iskos. Osa löydöistä - palanut luu, sulanut pronssi ja savitiiviste - on ajoittamattomia, mutta arkeologisesti kiinnostavia.

Löydöt, rakenteet ja kulttuurikerros osoittavat selvästi, että kylätontin alueella on säilynyt jäännöksiä ainakin historiallisen ajan asutuksesta ja toiminnasta. Lisäksi on viitteitä myös esihistorialliselta ajalta: rautakaudelta sekä kivikaudelta.

### **Kylätontin länsipuolinen ja maantien pohjoispuoleinen peltoalue.**

Alueella, keskittyen erityisesti suunnitellun liittymän tienoille, tehtiin poikkeuksellisen hyvissä oloissa kattava pintapoiminta, jota täydennettiin metallinilmaisinetsinnällä. Heti metsäisen kylätontin vierestä pellolta löytyi rautakauden keramiikkaa ja savitiivistettä sekä kuonaa. Paikka erottuu maastossa loivasti kohoavana rinteinä ja sen yläpuolisena tasaisempaan alueena, jossa näkyy selvä noen mustaama anomalia. Maaperä ylemmällä tasolla on hienoa hiekkaa tai karkeaa hietaa, alemmalla tasolla hiesua. Ylin kerros on luonnollisesti humuksensekaista muokkauskerrosta.

Rautakautisia keramiikkalöytöjä on aina Häihälän peltosaarekkeeseen saakka, joskin tihein esiintymä vaikuttaa olevan em. anomalian paikkeilla. Keramiikkalöydöt vähenevät alarinteen eli maantien suuntaan. Sieltä löydettiin kuitenkin metallinilmaisinetsinnässä mm. pronssipeltiä ja sulanut pronssikappale. Samalta alueelta - tosin levinnältään rautakauden löydöistä jossain määrin poiketen - on myös runsaasti kvartsi-iskoksia. Historiallisen ajan löytöjä on niitäkin mutta selvästi vähemmän ja hajanaisemmin. Rautakautisia ja kivikautisia löytöjä on liki seuraavaa tienhaaraa lounaan suunnalla ja läheltä Urjalankylää halkovaa maantietä eli suunnitellun kevyenliikenteen väylän linjalta. Löytöjen ja havaintojen perusteella nykyisellä peltoalueella on varsin laaja ja runsaslöytöinen kivikautinen ja rautakautinen asuinpaikka-alue.

### **Tien eteläpuolinen alue, virran länsipuolella**

Sillasta 240 m länteen olevalla tien eteläpuolisella pellossa havaittiin sen itäpäässä merkkejä rautakaudesta ja/tai keskiajasta (havaintopisteet 52,54 ja 58). Samaisella alueella, em. pisteiden alueella, pellon koillisnurkassa on laaja ja yhtenäinen tumma maa jossa rautakuonaa. Alue jatkuu pellon itäpuoliselle raivaamattomalle alueelle, jossa myös kylätontin läntisin osa. Tämän raivaamattoman alueen pohjoisosassa, lähellä tietä on vanhan, 1768-kartan tielinjan hylätty osa, edelleen näkyvissä. Kyseinen kaarre lienee oikaistu joskus 1900-luvun kesivaiheilla. Vanhan tielinjan kohdalla on säilynyt kivetty, 7 m pitkä siltarumpu. Raivaamattoman alueen tasalta, tien pohjoispuolelta, aivan tien varrelta on rautakautteen ja kivikautteen viittaavia löytöjä. On todennäköistä, että nämä löytöanomaliat ulottuvat myös tien eteläpuolelle, kylätontin alueelle. Tälle raivaamattomalle alueelle ei katsottu tarpeelliseksi tehdä koekuoppia koska alue on jo em. havaintojen mukaan selvästi muinaisjäännöstä.

### **Kivisakariston itä- ja maantien pohjoispuolinen laaja peltoalue**

Heti peitteisestä pihapiiristä itään olevalta peltoalueelta löytyi pintapoiminnassa mm. rautakauden tyyppin keramiikkaa ja metallinilmaisinetsinnässä pronssikulkunen. Kyseiset löydöt ovat aivan maantien viereiseltä alueelta, joka on suhteellinen tasainen ja maalajiltaan lähinnä hiesua. Keramiikkalöytöjä ei ole po. alueelta kovinkaan paljon. Keskeinen löytöalue onkin maantiestä muutamia kymmeniä metriä pohjoiseen olevalla matalalla ja hiekkapitoisella kumpareella, jolla on noen tummaksi värjäämä anomalia, rapautuneita kiviä ja runsaasti rautakauden keramiikkaa (jota siellä otettiin talteen vain esimerkinomaisesti). Löydöt ja muut havainnot siis vähenevät etelään eli maantien suuntaan kumpareelta mentäessä, mutta silti muinaisjäännös eli rautakautinen asuinpaikka havaintojen perusteella ulottuu ainakin maantien pohjoisreunaan saakka.

Maantien eteläpuoliselle heinäpellolle kaivettiin koekuoppia ja siellä tehtiin lisäksi metallinilmainsinetsintää ja kairauksia. Koekuopista löytyi tiiltä muttei mitään muinaisjäänökseen viittavia löytöjä eikä kulttuurikerrosta. Metallinilmainsinetsinnässä löytyi yksi (varhais-) historiallisen ajan kuparikolikko.

Po. rautakautiselta asuinpaikalta itään päin mentäessä on maantien vieressä pieni peltosaareke ja sen lähellä toinen isompi peltosaareke ympäristöään korkeammalla kohdalla. Niiden väliseltä peltoalueelta löytyi pintapoiminnassa vähän rautakautista keramiikkaa, pronssisolki sekä lyijyharkon kappale. Löydöt viittaavat siihen, että paikalla saattaa olla kiinteä muinaisjäänös.

### **I maailmansodan aikaiset varustukset**

Suhteellisen läheltä tutkittavaa aluetta on useita juoksuhautarakenteita viidessä eri kohdassa, pääasiassa itäkoilliseen, kaakkoon sekä etelään kivisakastista. Nämä rakenteet eivät ulotu mt. 230 välittömään läheisyyteen. Aiemmin havaitsemattomia varustuksen jäänteitä ei havaittu Urjalankylän ytimessä, tutkitulla alueella. Kauempana Urjalankylästä (länteen n. 800 m) tutkittiin aluetta paalun 300 läheisyydestä, jossa maakuntamuseon maastokatselmuksen mukaan (6.7.2010, lausunnon diar. nro 122/2010) sijaitisi mahdollisesti 1900-luvun alun puolustusvarustukseen viittaavia jäännöksiä. Aluetta tarkastettiin silmänvaraisesti tien molemmin puolin havaitsematta jälkiä puolustusvarustuksista. Myöskään Urjalankylän puolustusrakenteista kertovassa kartassa 1900-luvun alkupuolelta ei mainita mitään joen länsipuolella olleista puolustusrakenteista. Suunnilleen paalun 300 paikkeilla tien pohjoispuolella havaittiin vanha hiekkakuoppa, johon on jätetty kasoihin hiekan kaivamisen yhteydessä erotetut kivet.

### **Yhteenveto**

Urjalankylässä on laaja ja yhtenäinen, moniaikainen muinaisjäänösalue. Sen liepeillä on lisäksi pistekohteina kuppikiviä, kaksi rautakautista kalmistoa ja I ms. varustuksia. Yhtenäinen muinaisjäänösalue ulottuu virran kummallekin puolelle ja mt. 230:n molemmille puolille. Muinaisjäänösalueella on kivikautinen asuinpaikka molemmin puolin virtaa. Samoin rautakautinen asuinpaikka ja merkkejä keskiajan asutuksesta. Nämä vanhimmat asutuksen merkit sijaitsevat 1600-1700 –luvun karttojen mukaisen kylätontin liepeillä, osin ehkä kylätontillakin. Em. kylätontista on osa arkeologisesti hyvin säilynyttä. Lisäksi alueella on Urjalan vanha kirkkomaa (hautausmaa ja kivisakasti). Alueella on vanhaan tielinjaan liittyviä rakenteita, kuten kivistä holvatun siltarummun jäänteet. Nyt kartoitettu muinaisjäänösalue ulottuu virrasta 360 m länteen mt. 230 molemmin puolin ja virrasta vajaan 310 m itään tien molemmin puolin.

Muinaisjäänösalueen perusteet: havainnot ja löydöt käyvät ilmi alla olevista kartoista, sekä havaintoluettelosta.

Porvoo 16.6.2011

Timo Jussila

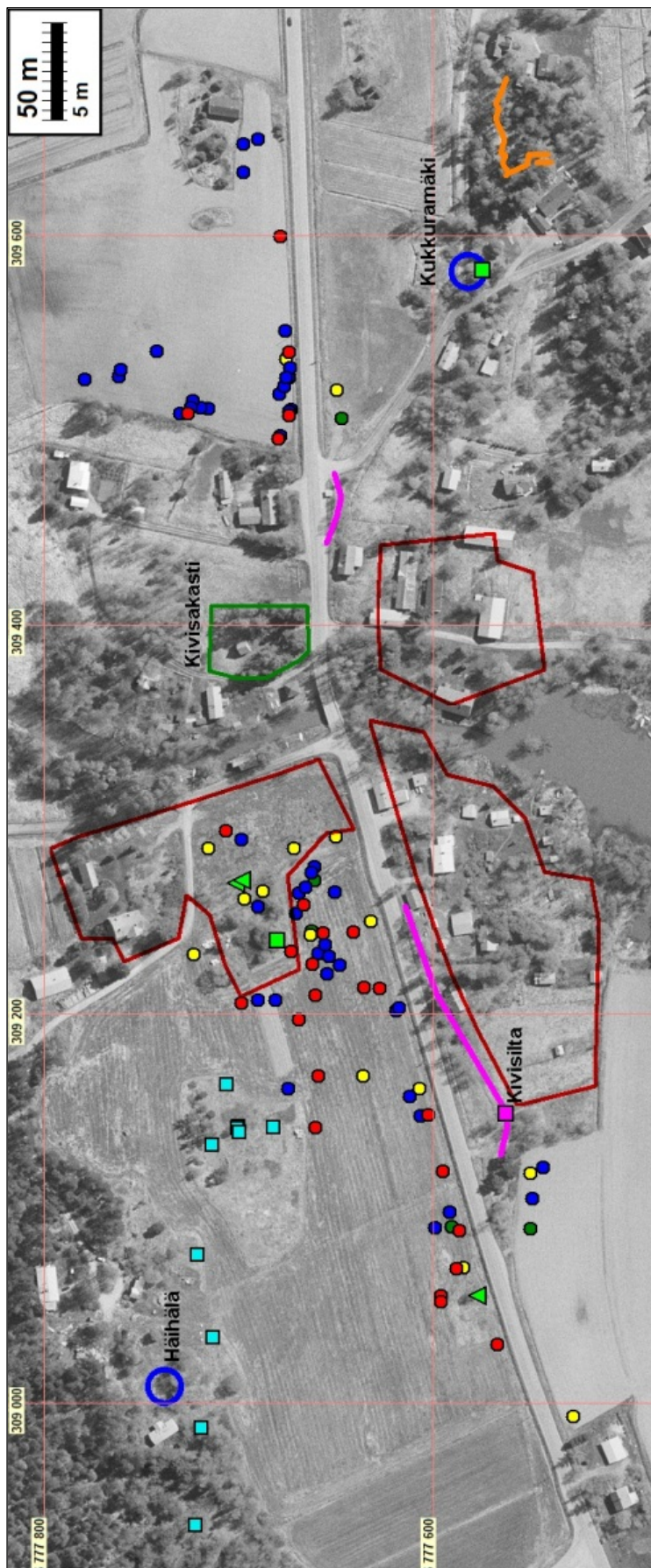
## Kartat

### Kaikki havainnot, kooste. Symboliselitys

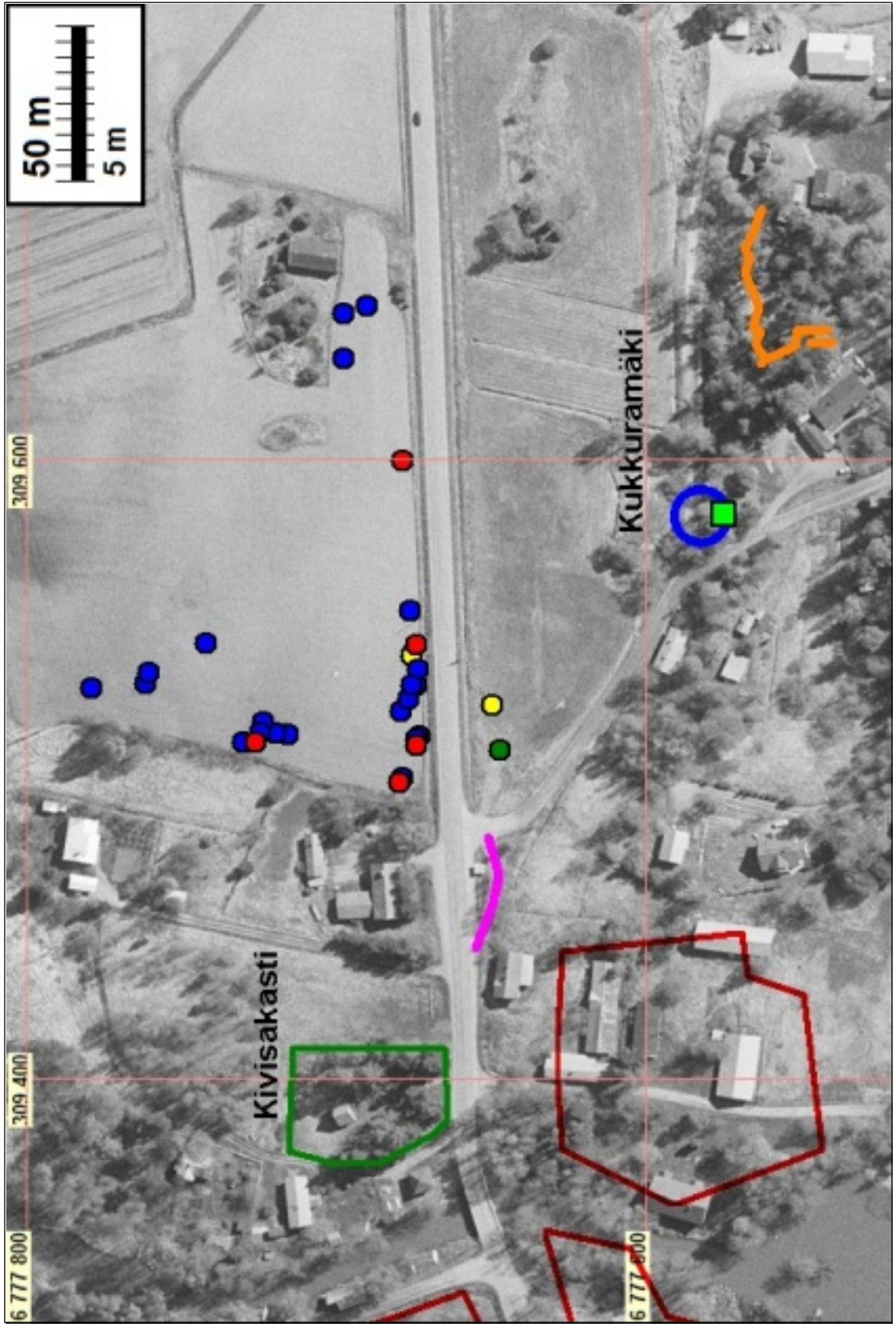
Löydöt	
<span style="color: red;">●</span>	Kivikausi
<span style="color: blue;">●</span>	Rautakausi
<span style="color: green;">●</span>	Keskiaika
<span style="color: yellow;">●</span>	Uusiaika (<1800l)
Rakenteet ym.	
<span style="color: cyan;">■</span>	Kuppikivi
<span style="color: blue; border: 1px solid blue; border-radius: 50%; width: 10px; height: 10px; display: inline-block;"></span>	Kalmisto, rautak.
<span style="color: green;">▲</span>	Kiuas
<span style="color: green; border: 1px solid green; width: 10px; height: 10px; display: inline-block;"></span>	Maakellari (kivetty)
<span style="color: magenta; border: 1px solid magenta; width: 10px; height: 10px; display: inline-block;"></span>	Kivetty siltarumpu
<span style="color: magenta; border-bottom: 2px solid magenta; width: 10px; display: inline-block;"></span>	Vanha tiepohja
<span style="color: orange; border-bottom: 2px solid orange; width: 10px; display: inline-block;"></span>	Taisteluhauta, 1. ms.

**Symboliselitys** kaikkiin raportin karttoihin.

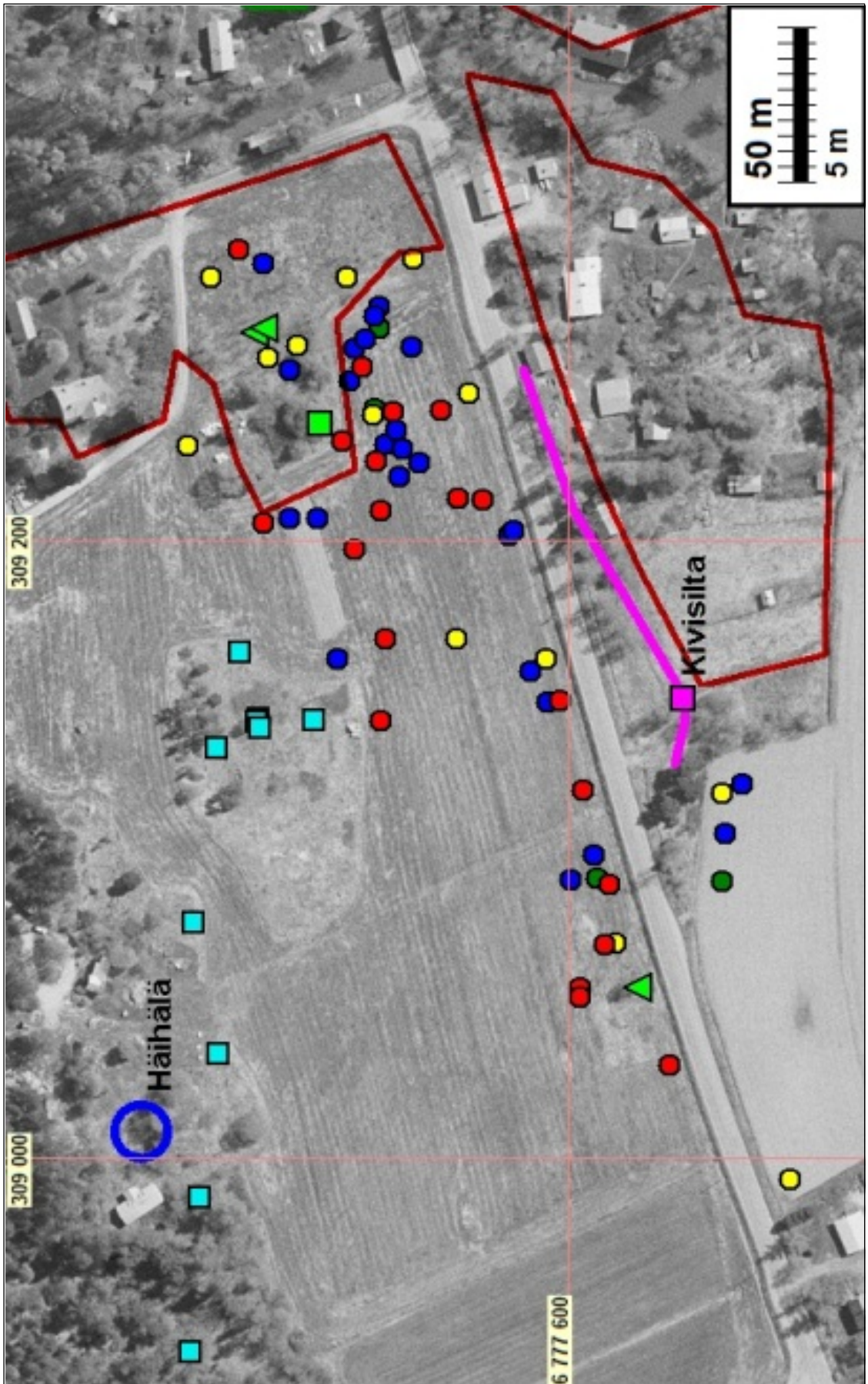
1768 kylätontit rajattu punaisella viivalla



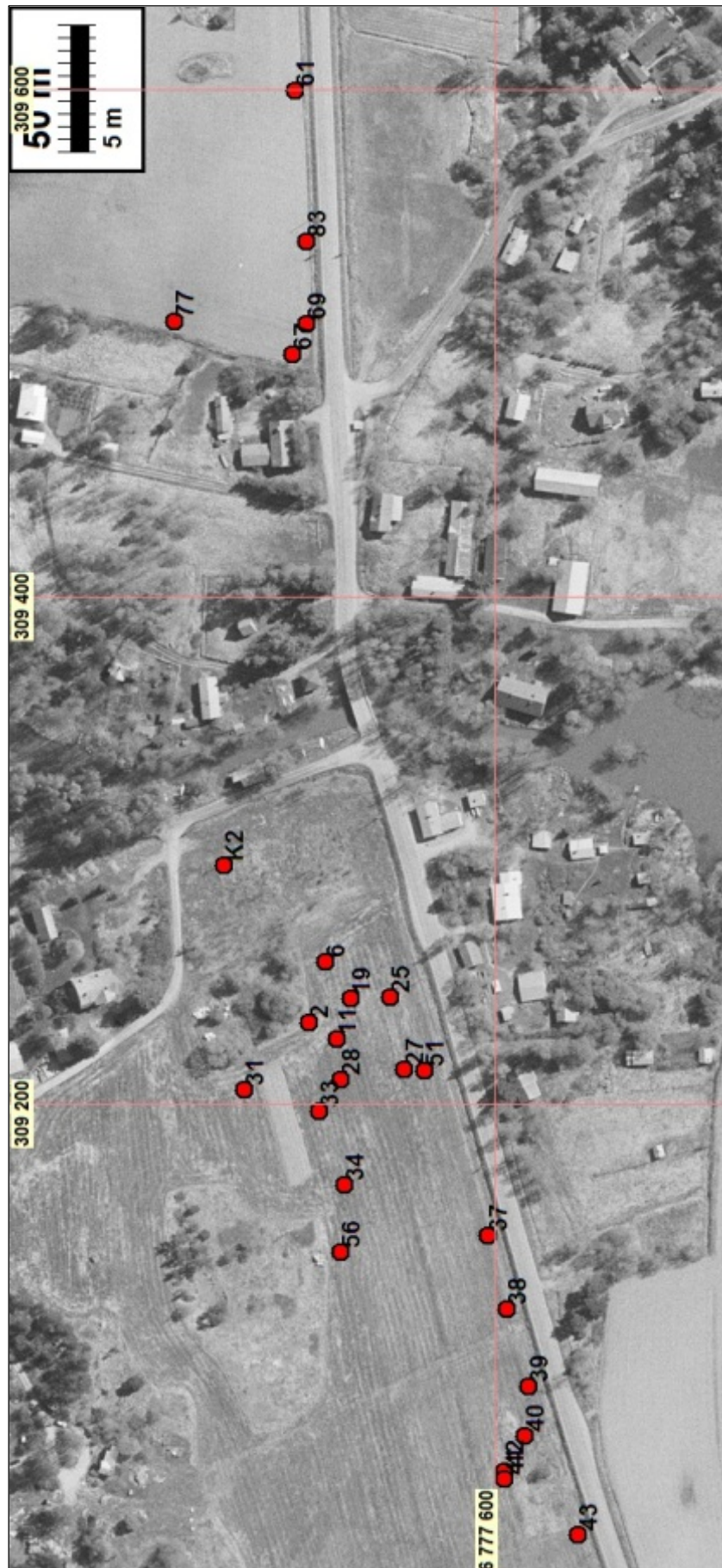




Länsiosa

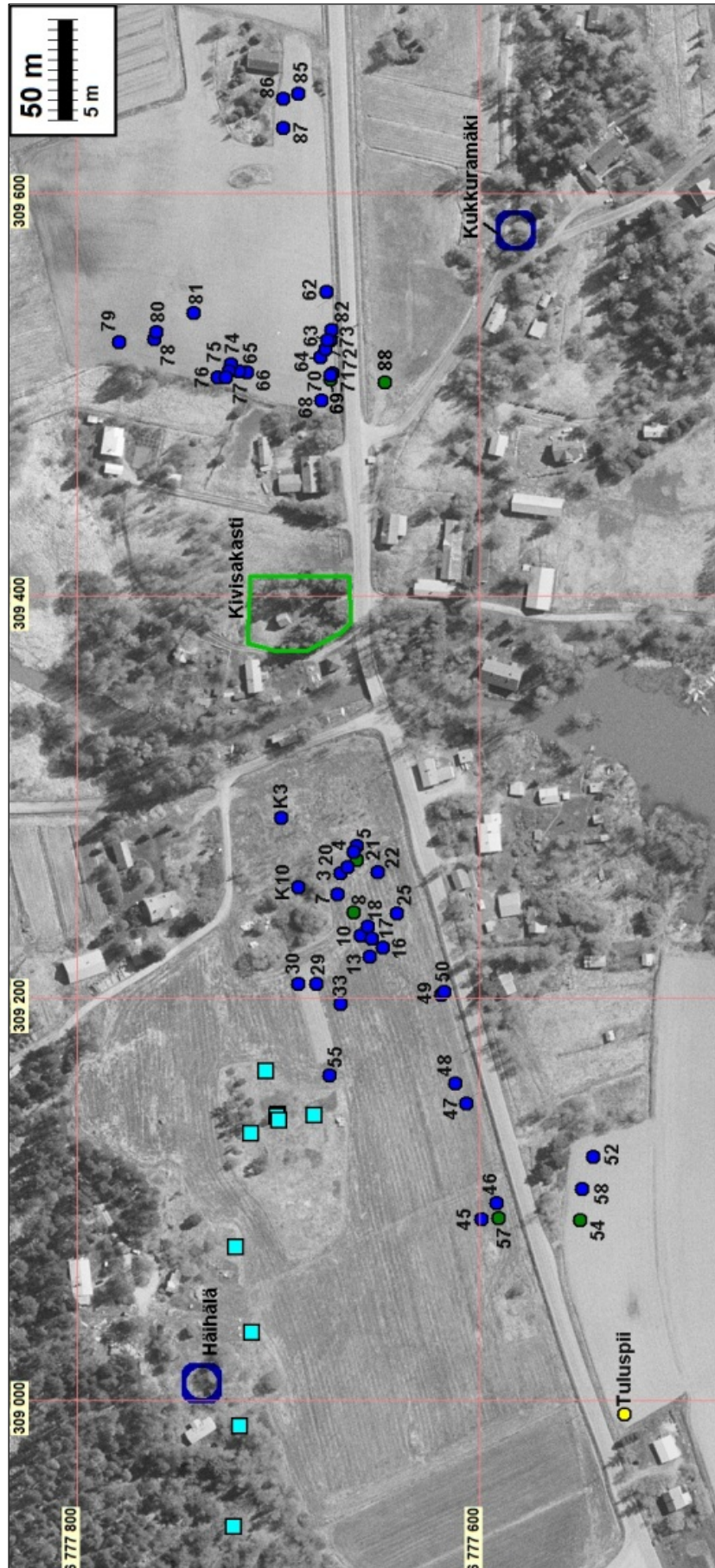


## Kivikautiset havainnot



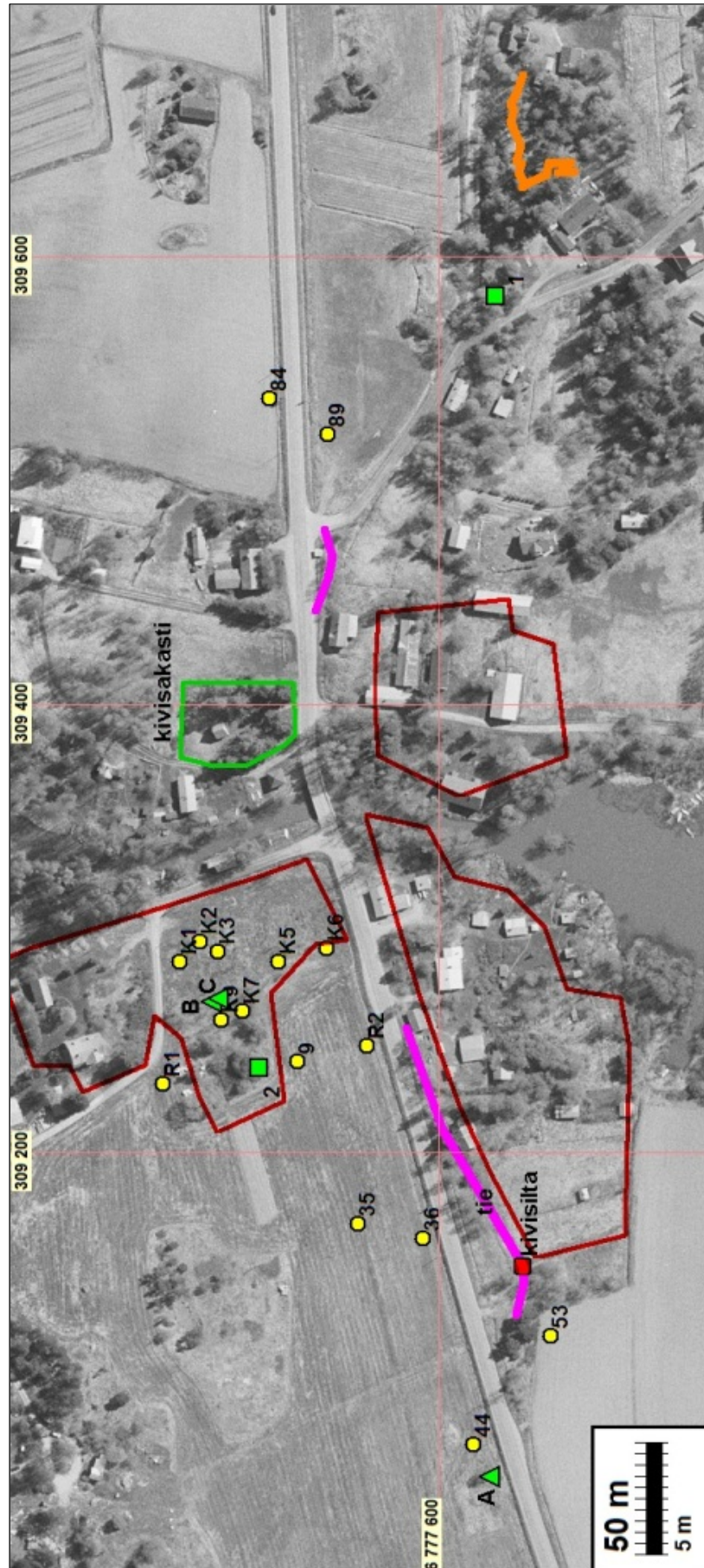
Numero viittaa [pintalöytöluetteloon](#) ja [koekuoppaluetteloon](#)

## Rautakautiset-keskiaikaiset havainnot



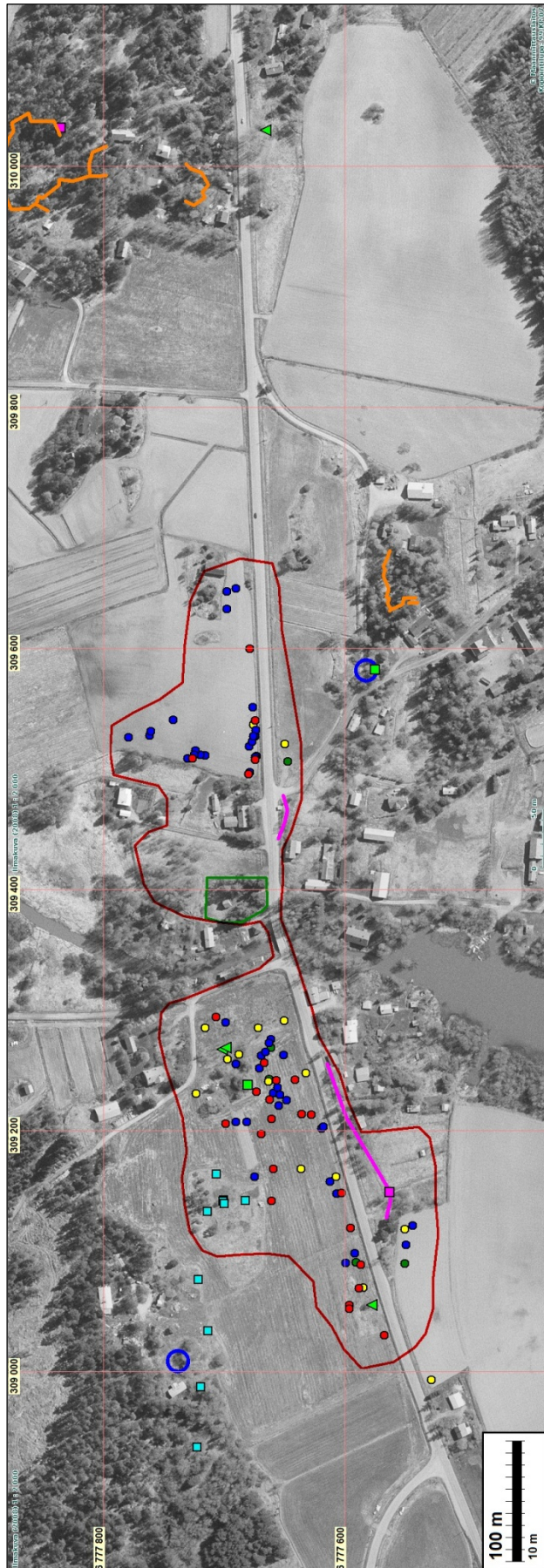
Numero viittaa [pintalöytöluetteloon](#) ja [koekuoppaluetteloon](#)

Uudan ajan havainnot

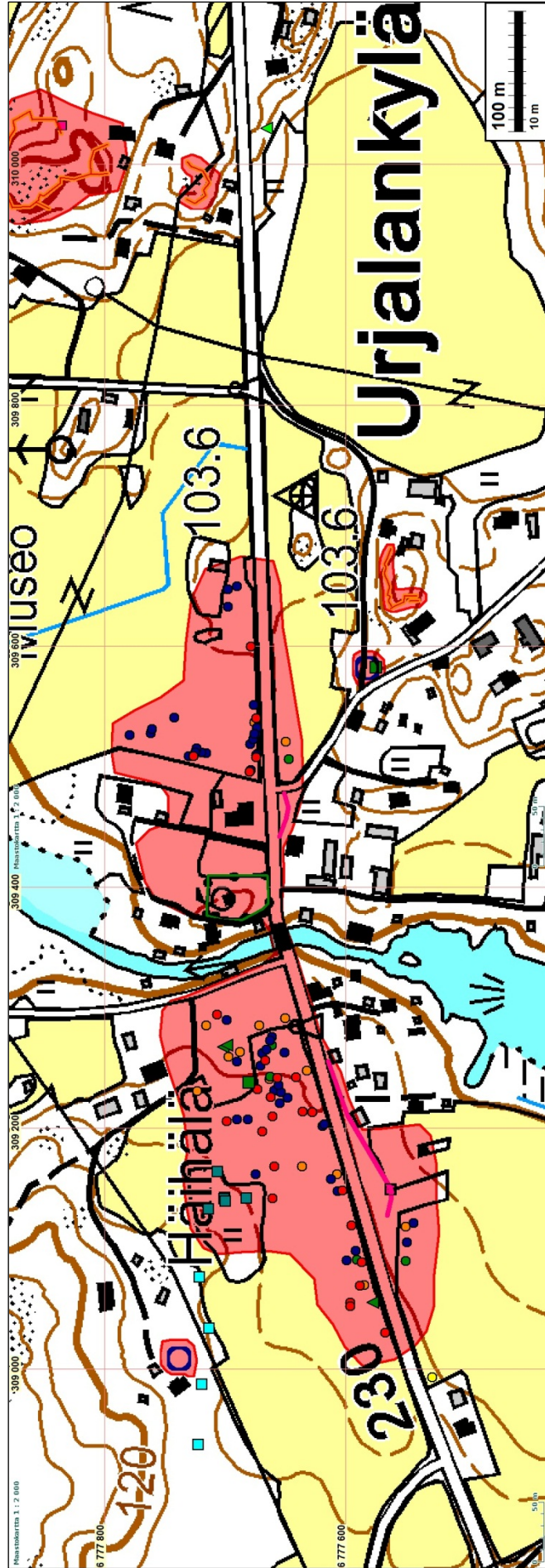


Numero viittaa [pintalöytöluetteloon](#) ja [koekuoppaluetteloon](#)

**Muinaisjäännösraja**



Muinaij. raja punaisella viivalla



Muinaisj. rajaus punaisella

### Koekuopat



### Vanhat kartat

Ote senaatin kartasta v. 1900





Ote pitäjänkartasta 1840l

Ote Kuninkaankartasta 1790-1805 (kylät ja torpat vahvistettu punaisella, Naurismon tutkimus-  
alue osoitettu pun. ympyrällä)

Ote Urjalaby 1768, itäosa (H83 11/13)



Ote Urjalaby 1768, lounaisosa (H83 11/19)





Urjalankylä 1651 (bb1a 8), osa



**Havaintoluettelot****Pintalöydöt**

Nro	Laji	määrä	paino g	N	E	Z	kuvaus	kivi- kausi	rauta- kausi	keski- aika	uusi aika
2	Kvartsi-iskoksia	1	1,2	6777672,8	309232,4	105,5		x			
3	Saviastian paloja	1	1	6777669,0	309262,3	103,7	rautakautista		x		
4	Saviastian paloja	1	2,2	6777662,7	309273,0	100,9	rautakautista. Reunapala.		x		
5	Palanutta savea	1	14,8	6777661,0	309276,0	102,3	Savitiivistettä. Yhdellä pinnalla painanne heinäkorresta tms.		x	x	x
6	Kvartsi-iskoksia	1	1,5	6777666,7	309256,4	103,1	Pyöristynyt kappale.	x			
7	Saviastian paloja	2	1,2	6777670,5	309251,9	103,6	rautakautista		x		
8	Saviastian paloja	1	6,2	6777662,7	309242,8	102,8	punasavikeramiikkaa, ulkopinnalla uurreita. Ei lasitusta.			x	x
9	Vihreää astialasia	1	21,3	6777663,1	309240,9	103,2	reunapala suurehkosta maljamaisesta lasiastiasta.				x
10	Saviastian paloja	1	1,1	6777659,1	309231,3	103,7	rautakautista		x		
11	Pii-iskoksia	1	0,6	6777662,0	309226,0	104,6	tuluspiitä?	x	x	x	
13	Saviastian paloja	1	7,2	6777654,3	309220,9	104,1	rautakautista		x		
16	Saviastian paloja	1	1,1	6777648,2	309225,4	104,0	rautakautista		x		
17	Saviastian paloja	2	10,8	6777653,7	309229,8	104,5	rautakautista		x		
18	Saviastian paloja	1	8,0	6777655,3	309235,9	103,9	reunapala, rautakautista		x		
19	Hiotun kivesineen katk	1	26,6	6777656,4	309241,9	103,6	Pyöristynyt kappale.	x			
20	Saviastian paloja	1	4,2	6777665,5	309265,7	103,0	rautakautista		x		
21	Saviastian paloja	1	7,0	6777660,8	309268,9	102,2	kivisavikeramiikkaa.			x	x
22	Saviastian paloja	1	8,6	6777650,4	309263,1	102,8	rautakautista		x		
25	Kvartsi-iskoksia	1	3,6	6777640,9	309242,3	103,0		x			
25	Saviastian paloja	1	0,6	6777640,9	309242,3	103,0	rautakautista		x		
26	Kvartsi-iskoksia	3	9,9					x			
26	Saviastian paloja	1	0,3				rautakautista		x		
27	Kvartsi-iskoksia	1	3,0	6777635,3	309213,9	104,2		x			
28	Kvartsi-iskoksia	1	1,0	6777660,3	309209,9	104,7		x			

29	Saviastian paloja	1	3,0	6777681,2	309207,7	104,6	rautakautista		x		
30	Saviastian paloja	1	3,0	6777689,8	309207,7	105,0	rautakautista		x		
31	Kvartsi-iskoksia	1	0,7	6777698,6	309205,9	104,8		x			
33	Kvartsi-iskoksia	3	3,2	6777668,9	309197,3	105,7		x			
33	Saviastian paloja	1	0,6	6777668,9	309197,3	105,7	rautakautista		x		
34	Kvartsi-iskoksia	1	1,3	6777658,9	309168,3	106,1		x			
35	Saviastian paloja	1	13,7	6777636,0	309168,4	104,7	lasitettua punasavikeramiikkaa				x
36	Saviastian paloja	1	1,7	6777607,1	309161,8	104,1	lasitettua punasavikeramiikkaa				x
37	Palanutta luuta	1	1,4	6777602,6	309148,4	105,4		x	x	x	
38	Kvartsi-iskoksia	1	1,3	6777594,9	309119,4	105,4	Mahdollisesti kulunut kaavin.	x			
39	Kvartsi-iskoksia	1	1,4	6777586,4	309089,2	104,6		x			
40	Kvartsi-iskoksia	1	8,2	6777587,8	309069,4	104,6	Mahdollinen kaavin tai terä.	x			
41	Kvartsi-iskoksia	1	1,5	6777595,8	309052,3	105,5		x			
42	Palanutta luuta	1	1,0	6777596,0	309055,7	105,7		x	x	x	
43	Kvartsi-iskoksia	1	1,7	6777566,9	309030,6	105,7		x			
44	Pronssinappi	1		6777584,6	309070,1	105,5	kuviona Venäjän kaksoiskotka.				x
45	Pronssipellin pala	1		6777591,4	309098,3	105,0	kupera, mahdollisesti pronssikorun katkelma		x	x	x
46	Saviastian paloja	1	0,3	6777599,1	309090,3	105,2	rautakautista		x		
47	Saviastian paloja	1	5,3	6777606,4	309148,0	104,8	rautakautista		x		
48	Saviastian paloja	2	3,5	6777612,0	309157,8	103,9	rautakautista		x		
49	Sulanutta pronssia	1		6777619,2	309201,9	105,4			x	x	x
50	Pronssipellin pala	1		6777617,4	309203,7	104,5			x	x	x
51	Kvartsi-iskoksia	1	7,6	6777627,6	309213,6	104,4		x			
52	Kuonaa	1	18,5	6777543,3	309121,4	103,7	Kuonaantunutta savea		x	x	x
52	Kvartsi-iskoksia	1	2,4	6777543,3	309121,4	103,7			x		
53	Vihreää astialasia	1	30,4	6777550,1	309118,5	103,7	korvakkeen pala				x
54	Saviastian paloja	1	54,9	6777549,9	309090,0	102,5	kivisavikeramiikkaa.			x	x
55	Saviastian paloja	1	0,7	6777674,5	309162,1	106,0	rautakautista		x		
56	Kvartsi-iskoksia	1	3,2	6777660,6	309141,8	104,9		x			
57	Saviastian paloja	1	3,7	6777590,6	309090,8	104,4	punasavikeramiikkaa			x	x
58	Vyönsolki, pronssia	1		6777548,8	309105,7	103,4			x	x	x
61	Pii-iskoksia	1	0,9	6777678,4	309599,8	102,6	tuluspiitä?	x	x	x	
62	tuluspiitä	1	3,3	6777675,8	309551,5	101,2			x	x	x

63	Saviastian paloja	1	3,7	6777675,5	309527,7	101,4	rautakautista		x		
64	kuonaa	1	5,6	6777678,9	309519,1	101,4			x	x	x
65	Saviastian paloja	1	1,5	6777719,7	309512,1	101,7	rautakautista		x		
66	Palanutta savea	1	1,2	6777715,7	309511,3	101,8			x	x	x
67	Kvartsi-iskoksia	1	0,5	6777679,6	309495,8	101,7		x			
68	Kuonaa	1	1,9	6777678,5	309497,3	100,8	metallikuonaa		x	x	x
68	Saviastian paloja	1	1,1	6777678,5	309497,3	100,8	rautakautista		x		
69	Pii-iskoksia	1	0,7	6777674,0	309507,8	100,4	tuluspiitä?	x	x	x	
69	Saviastian paloja	1	2,7	6777674,0	309507,8	100,4	punasavikeramiikkaa			x	x
70	Saviastian paloja	1	2,4	6777674,2	309510,1	101,0	rautakautista		x		
71	Palanutta savea	1	9,6	6777673,0	309511,2	101,4			x	x	x
72	Kuonaa	1	38,0	6777676,3	309523,1	101,5	metallikuonaa		x	x	x
73	Kuonaa	1	8,7	6777674,1	309527,4	101,7	metallikuonaa		x	x	x
74	Saviastian paloja	1	3,4	6777723,4	309515,6	101,3	rautakautista		x		
75	Saviastian paloja	1	2,4	6777724,4	309512,2	101,6	rautakautista		x		
76	Saviastian paloja	1	1,1	6777729,8	309509,0	102,9	rautakautista		x		
77	Kvartsi-iskoksia	1	1,3	6777726,2	309508,9	101,6		x			
77	Saviastian paloja	1	0,8	6777726,2	309508,9	101,6	rautakautista		x		
78	Saviastian paloja	1	0,6	6777761,5	309527,9	102,7	rautakautista		x		
79	Saviastian paloja	1	2,9	6777779,1	309526,7	101,3	rautakautista		x		
80	Saviastian paloja	1	4,0	6777760,3	309531,5	101,7	rautakautista		x		
81	Saviastian paloja	1	0,6	6777742,1	309541,1	102,1	rautakautista		x		
82	kulkunen	1		6777673,6	309532,6	102,6	pronssia		x	x	
83	Kvartsi-iskoksia	1	3,7	6777674,1	309540,3	102,0		x			
84	raha	1	2,5	6777675,6	309537,2	102,0	kuparia. 1 taaleri, ruotsalainen.				x
85	Saviastian paloja	1	0,2	6777690,1	309650,1	102,7	rautakautista		x		
86	soljen katkelma	1		6777697,3	309647,7	102,9	pronssia		x	x	x
87	lyijyharkon katkelma	1	70,9	6777697,5	309633,0	102,6	lyijyä		x	x	x
88	raha	1	2,4	6777647,1	309506,6	101,3	hopeaa tai kuparia			x	x
89	lyijysinetti	1	6,8	6777649,6	309521,1	101,6					x
R1	Raha	1		6777723,0	309230,8	104,3	kuparia				x
R2	Raha	1		6777631,8	309247,8	102,2	kuparia				x
Tp	Tuluspiitä	1		6777528,0	308993,4	105,2			x	x	x

**Kuppikivet**

KUPPIKIVI 1	6777706,1	309164,4	107,9	URJALA 35 HÄIHÄLÄ 2 kuppikivi 1
KUPPIKIVI 2	6777700,0	309143,1	109,3	URJALA 35 HÄIHÄLÄ 2 kuppikivi 2
KUPPIKIVI 3	6777700,6	309142,2	108,7	URJALA 35 HÄIHÄLÄ 2 kuppikivi 3
KUPPIKIVI 4	6777681,8	309142,4	106,6	URJALA 35 HÄIHÄLÄ 2 kuppikivi 4
KUPPIKIVI 5	6777713,5	309133,5	107,0	URJALA 35 HÄIHÄLÄ 2 kuppikivi 5
KUPPIKIVI 6	6777699,3	309140,1	108,1	URJALA 35 HÄIHÄLÄ 2 kuppikivi 6
KUPPIKIVI 7	6777713,0	309034,7	109,0	URJALA 35 HÄIHÄLÄ 2 kuppikivi 7
KUPPIKIVI 8	6777720,9	309076,9	109,6	URJALA 35 HÄIHÄLÄ 2 kuppikivi 8
Kuppikivi 9	6 777 719	308 988		mjrekisteristä tieto, ei tarkastettu
Kuppikivi 10	6 777 722	308 938		mjrekisteristä tieto, ei tarkastettu

Kuppikiven keskipisteen koordinaatit +-20 cm tarkkuudella.

**Rakenteet**

Kiukaiden jäännökset

KIUAS A	6777577,5	309055,7	105,8	TIILTA KIVEA JA HIILTA. 2X2M KORK 0.5M
KIUAS B	6777701,5	309267,6	105,6	3X3X0.8M. TIILTA KIVEA JA HIILTA
KIUAS C	6777698,6	309269,0	106,1	3 X 3.5 M TIILIÄ JA KIVIÄ
PERUSTA C	6777665,5	310029,9	110,4	1.5X2M TIILTA KORK 50CM

Maakellarin jäänteet

MAAKELLARI 1	6777574,5	309583,0	108,7	KIVISEINÄT 3X4M. SEINAT 2 M KORKEAT
MAAKELLARI 2	6777680,1	309238,7	105,3	HARMAAKIVEA 3X4M

Vanhan tielinjan kivisilta (rumpu):

6777562,6 309149,7 103,8, LEV 7M KIVISTA LADOTTU SILTARUMPU

Saranakivi, peltosaarekkeessa (isohko, matala kivi jossa porattu kolo)

6777587,6 309045,2 107,2



**Koekuopat**

kk	koko	syvyys	N	E	kuvaus	löydöt
1	50x45	0-18	6777715,5	309285,4	musta noensekainen hiekkamoreeni	0-27 cm syv. tiilenpaloja yli 50 kpl, rautanauvoja 13 kpl, rautakiskoa 1 kpl, punasavikeramiikkaa 1 kpl, vihertävää 2 mm paksuista ikkunalasia 1 kpl, palamatonta luuta 1 kpl
		18-27			musta noensekainen multa, alle 10 cm:n kokoisia kiviä	
		27-48			puhdas savensekainen hiesu	
2	50x40	0-13	6777706,3	309294,7	tumma hiekkamoreeni	0-28 cm syv. tiilenpaloja 16 kpl, rautanauva 1 kpl, punasavikeramiikkaa 3 kpl, vihreää pullolasia 1 kpl, palanutta luuta 1 kpl
		13-28			tumma hiekkamoreeni, seassa alle 10 cm:n kokoisia kiviä	
		28-35			puhdas savensekainen hiesu	
3	40x45	0-15	6777698,3	309289,9	tumma hiekkamoreeni	0-30 cm syv. Tiilenpaloja 40 kpl, vihertävää 1 mm:n paksuista ikkunalasia 14 kpl, kirkasta 2 mm:n paksuista ikkunalasia 1 kpl, vihreää pullolasia 4 kpl, rautanauva 1 kpl, palamatonta luuta 2 kpl, sulanutta pronssia 1 kpl
		15-30			tumma hiekkamoreeni, seassa alle 10 cm:n kokoisia kiviä	
		30			iso kivi tai kiveys, kaivaminen lopetettu	

4	40x40	0-48	6777679,9	309286,0	tumma sekoittunut hieno hieta, seassa runsaasti tiilensiruja	0-53 cm syv. Tiilenpaloja n. 30 kpl
		48-53			hiilensekainen raita, hiesua	
		53-57			puhdas hiesu	
5	40x75	0-19	6777671,7	309285,5	kyntökerros, hieta	0-47 cm syv. Tiilenpaloja yli 30 kpl, vihertävää 1-1,5 mm:n paksuista ikkunalasia 2 kpl, rautanaula 1 kpl, fajanssia 1 kpl
		19-38			runsaasti tiilenkappaleita sisältävä kerros, hieta	tiilenpaloja yli 30 kpl,
		38-47			sekoittunut ruskea hieta	
		47-50			lovettu hirsi, kaivaminen lopetettu	
6	100x40	0-15	6777649,8	309291,6	kyntökerros	0-29 / 38 cm syv. tiilenpaloja yli 30 kpl, rautanaula 1 kpl, rautatankoa 1 kpl, vihertävää 1 mm:n paksuista ikkunalasia 2 kpl, kirkasta 2 mm:n paksuista ikkunalasia 1 kpl, vihreää pullolasia 1 kpl, fajanssia 1 kpl
		15-29 / 38			halkaisijaltaan alle 20 cm:n kokoisten kivien sekainen kerros, ainakin osa lohkoja	
		29 / 28			pohjalla tiivis kiveys, johon kaivaminen lopetettu	

<b>7</b>	40x40	0-37	6777687,5	309263,5	tumma sekoittunut hieta	0-43 cm syv. Tiilen tai palaneen saven kappaleita 2 kpl, punasavikeramiikkaa 1 kpl, vihertävää 1 mm:n paksuista ikkunalasia 1 kpl, vihreää pullolasia 1 kpl
		37-43			vaaleampi sekoittunut hieta, seassa nokihippuja	
		43-47			puhdas hiesu	
<b>8</b>	45x38	0-16	6777693,6	309270,8	sekoittunut pintakerros, hieta	
		16-41			sekoittunut hieta, seassa yli 50 kpl tiilenpaloja	tiilenpaloja yli 50 kpl,
		41-60			puhdas hiesu	
<b>9</b>	40x40	0-40	6777697,2	309259,5	tumma sekoittunut hieta	tiilenpaloja 3 kpl, punasavikeramiikkaa 2 kpl, rautanaula 1 kpl, vihertävää 1 mm:n paksuista ikkunalasia 1 kpl, kvartsi-iskos 1 kpl
		40-45			puhdas hieno hieta	
<b>10</b>	40x30	0-38	6777689,9	309255,5	tumma sekoittunut hieta, pohjalla nokihippuja	tiilenpala 1 kpl, punasavikeramiikkaa 1 kpl, rautanaula 1 kpl, rautakauden keramiikkaa 1 kpl, palanutta luuta 1 kpl
		38-44			puhdas hiesu	
<b>14</b>	40x40	0-15	6777708,2	309275,6	sekoittunut pintamulta, hieta	
		15-50			sekoittunut hieno hiekka	
		50-63			harmaa puhdas hiesu	

Joen itä- ja tien eteläpuolelle tehdyt koekuopat					
11	45x45	0-38	6777649,3	309391,1	sekoittunut täyttömaa, moreenia
		38-45			puhdas hiesu
12	40x40	0-27	6777648,5	309500,7	kyntökerros, hiesua
		27-35			harmaa puhdas savi
13	40x40	0-27	6777647,0	309515,5	kyntökerros, hiesua
		27-37			harmaa puhdas savi

### Koekuoppakuvat



Kuoppa 1



Kuoppa 2



Kuoppa 3



Kuoppa 5



Kuoppa 6



Kuoppa 7



Kuoppa 8



Kuoppa 9



Kuoppa 10

Valokuvia

Virran länsipuolista peltoa, itään. Taustalla pusikossa kylätontin pohjoisosa  
Alla: samaa peltoa tien pohjoispuolella länteen.



Alla: Sillalta luoteeseen, ”ehjää” kylätonttia tien takana. Kuva Google StreetView.





Peltokulmaus heti sillan länsipuolella, sen takana kylätonttia pusikossa. Pohjoiseen



Peltoa kylätontin pohjoisosan länsipuolella. Koilliseen.



Kiuas kylätontin pohjoisosassa



Tien eteläpuolista peltoa missä runsaasti rautakuonaa  
Alla sama pellon koilliskulma



Alla: vanhaa tiepohjaa virran itäpuolella, takana keskellä metsikkö jossa sakasti. Länteen.







Vanha kivetty siltarumpu, hylätyllä tienosalla, virran länsipuolella.



Rummun toinen pää ruohikon sisällä.



Kivinen maakellarin jäännös Kukuramäen kalmiston vieressä



Sakastin kaakkoispuolelta itään



Vanha kivisilta ja alla sen pohjoispuolta missä aiemmin ollut puusilta. Siitä ei näkyvissä mitään jälkiä.

