

Ylöjärvi Kyrönlahti Ranta-asemakaava-alueen muinaisjäännösinventointi 2011



Timo Jussila



Kustantaja: INSINÖÖRITOIMISTO POUTANEN OY

Sisältö:

Perustiedot	2
Inventointi	3
Kuvia	4
Kartat	6

Kansikuva: Näkymä pohjoisemmalla kaava-alueelta Koikeroiselle länteen.

Perustiedot

Alue: Ylöjärven Kyrönlahden ranta-asemakaavoitettavat alueet, Näsijärven Kyrönlahden pohjoisrannalla ja Koikeroisen itäpäähän itärannalla mt. 2771 ja rannan välillä.

Tarkoitus: Tarkistaa onko alueella muinaisjäännöksiä.

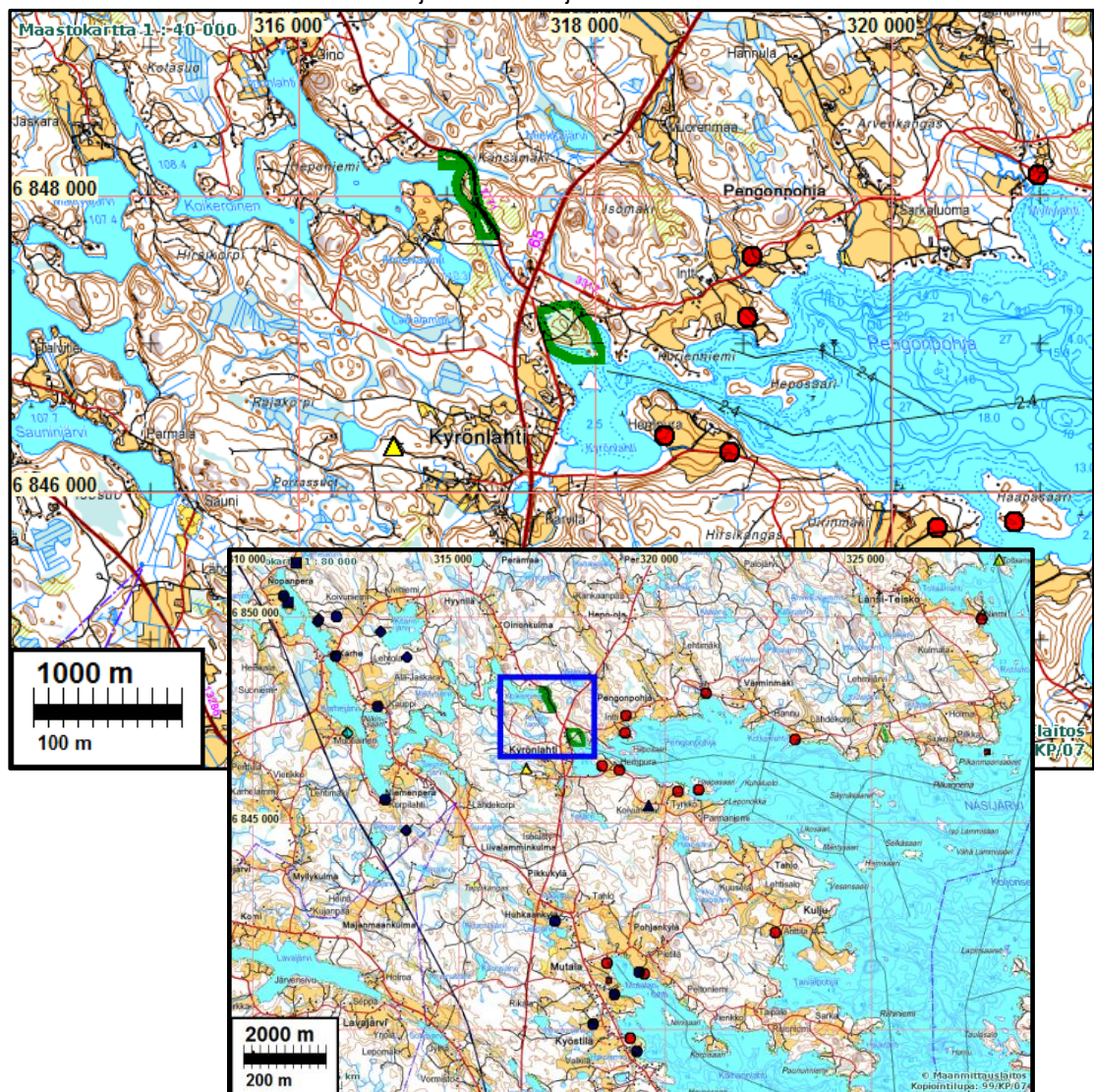
Työaika: Kenttätyöaika: 27.5.2011

Kustantaja: kaavoittaja, Insinööritoimisto Poutanen Oy

Tekijät: Mikroliitti Oy, Timo Jussila.

Tulokset: Tutkimusalueella ja sen liepeillä ei tunnettu ennestään muinaisjäännöksiä. Vajaan kilometrin etäisyydellä Näsijärven rannoilta tunnetaan useita kivikautisia asuinpaikkoja. Läheisyydessä ei ole vanhoja kylätontteja. Alueella ei havaittu mitään esihistoriaan tai muinaisjäännökseen viittaavaa.

Tutkimusalue rajattu vihreällä ja sinisen neliön sisällä.



Inventointi

Aluetta ollaan ranta-asemakaavoittamassa. Kaavoitettava alue koostuu kahdesta osasta. Eteläisempi osa sijaitsee Kyrönlahden pohjoisrannalla ja kattaa Soukonlahden länsipuolella olevan niemen ja mäen alueen. Ranta-alue on jyrkkärinteinen, maasto kohoaa Näsijärven rannasta 94,5 m tasolta 115 m tasolle. Mäen huipun laki on kallioinen. Maaperä alueella on hyvin kivikoinen moreeni, rannassa ja alavassa niemen kärkinipukassa hienoaineksinen (savinen) moreeni. Alueen jyrkkä topografia ei mahdollista pyyntikulttuurin asuinpaikan sijoittumista sinne, muutoin kuin mäen kaakkoisrinteen alaosassa olevalle kapealle tasanteelle. Kyseinen tasanne on laajuudeltaan vain n. 10 x 15 m. Ja maaperä siinä on vähemmän kivinen. Tein tasanteelle kahdeksan koekuoppaa, mutta en havainnut mitään esihistoriaan viittaavaa. Niemen alava kärkinipukka on esihistoriallisena aikana ollut veden alla. Mitään historiallisen ajan jäännettä en siinä havainnut. Mäen laella, tien varrella on pienen rakennuksen betoninen perustus. Mitään muinaisjäännökseen viittaavaa en eteläisemmällä kaava-alueella havainnut.

Alue on ollut takamaata eikä lähistöllä ole sijainnut vanhoja kylätontteja. Runsaat 800 m itään eteläisemmästä alueesta sijaitsee vanha Intin talon tontti – edelleen käytössä. Kyrönlahden länsirannalla on sijainnut torppia. 1840-luvun pitäjänkartan mukaan alueen halki on kulkenut Ylöjärveltä Kuruun menevä vanha tie. Nykyinen alueen halki kulkeva mökkitie on ilmeisesti sen jäännös – mutta pitäjänkartan mukaan se olisi kuitenkin tutkimusalueella ollut linjaukseltaan hieman toinen. Mitään merkkejä vanhemmasta tielinjasta en kuitenkaan havainnut joten on ilmeistä että nykyinen tie on vanhan paikalla. Kyseessä on vähäinen ja edelleen käytössä oleva jäännös mahdollisesta (ei varmasta) vanhasta Kurun-Ylöjärven tiestä. En pidä sitä muinaisjäännöksenä.

Pohjoisempi kaava-alue sijaitsee Koikeroisen itärannalla, mt. 2771 ja rannan välisellä kapealla alalla. Alue on kallioinen ja ranta jyrkkä. Maaperä kallion päällä on kivinen moreeni. Mitään esihistoriaan tai muinaisjäännökseen viittaavaa en alueella havainnut.

Kumpikin kaava-alue tarkastettiin silmänvaraisesti kattavasti ja tarkoin. Mitään muinaisjäännökseen viittaavaa en havainnut.

Porvoo 13.7.2011

Timo Jussila

Kuvia

Pienen rakennuksen betoniperusta mäen laella. tien eteläpuolella.



Pieni kapea tasanne mäen kaakkoisrinteessä. Taustalla alava niemennipukka
Alla: Niemen kärjen kannakselta kohti ylemmän kuvan tasannetta





Kyrönlahden rantaa niemen etelärannalla. Länteen.

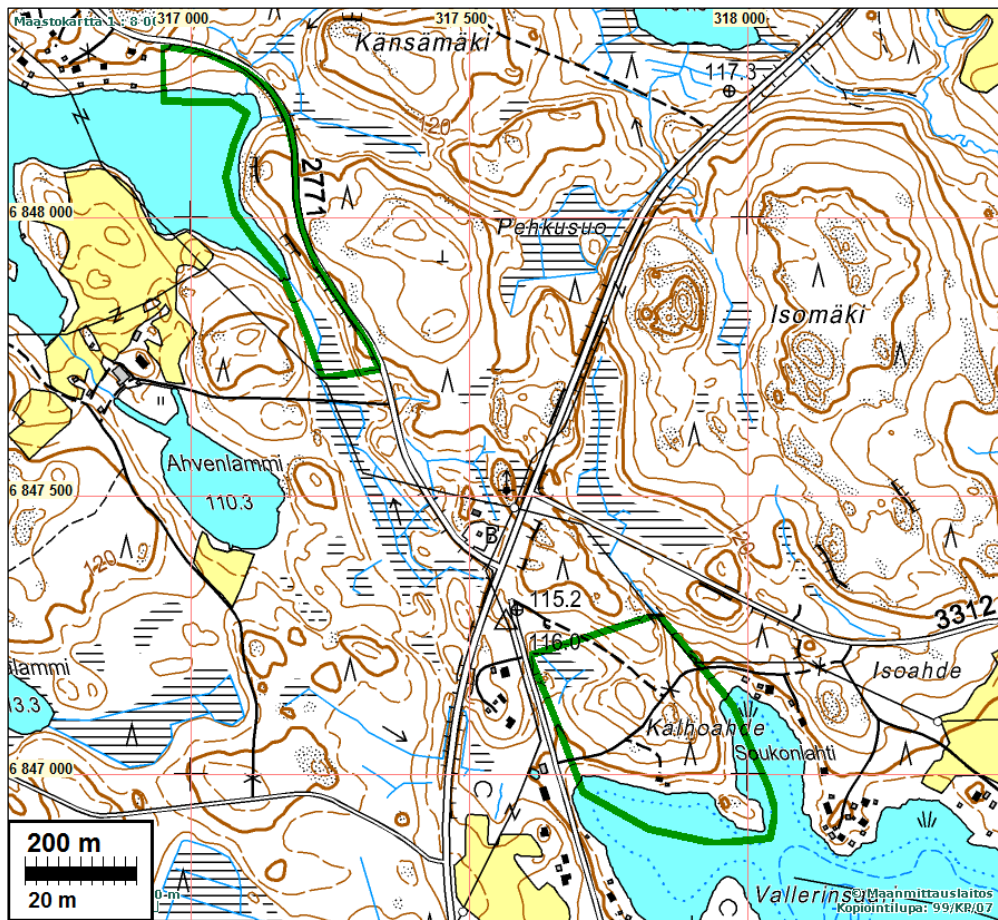


Niemen kärkinipukan (aiemmin saarena) rantaa.

Koikeroisen itärantaa, etelään.



Kartat



Tutkimusalueet rajattu vihreällä



Ote 1840-I pitäjänkartasta